

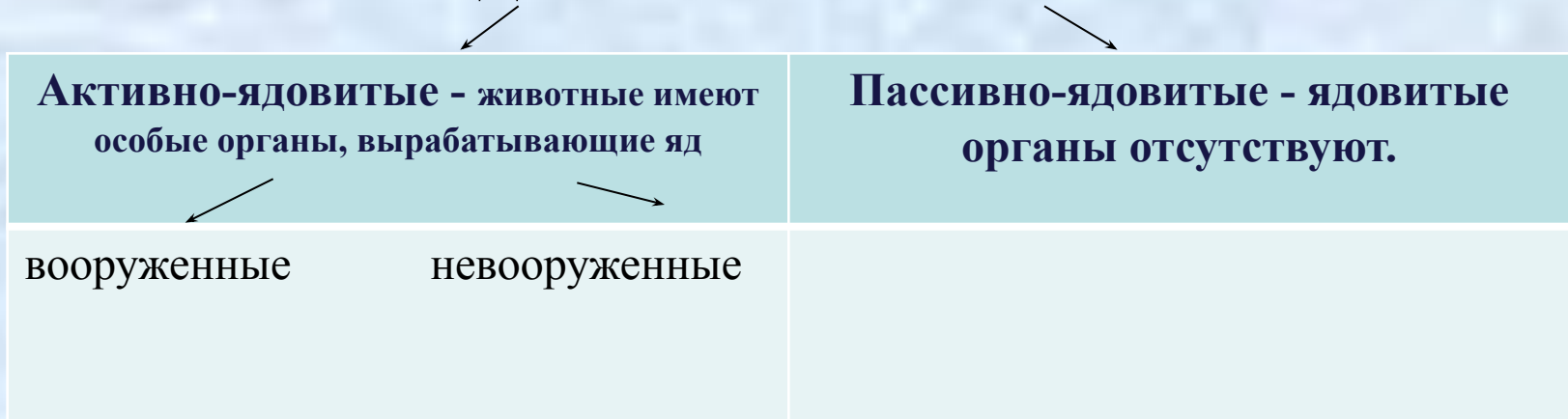


ЯДОВИТЫЕ ЖИВОТНЫЕ



Ядовитые животные — это животные, содержащие яды, которые при попадании в организм человека вызывают болезненные расстройства, а иногда и смерть.

ЯДОВИТЫЕ ЖИВОТНЫЕ



Животные яды (зоотоксины) — это токсические вещества различной химической природы, вырабатываемые животными и используемые ими в целях защиты или нападения. Степень воздействия животных ядов на человека зависит от состава яда, места и сезона, физического и психологического состояния человека.

Преимущественные реакции	Кто вызывает
Аллергические реакции	1.Шершни; 2.Пчелы; 3.Осы; 4.Шмели.
Токсические реакции	1.Пауки (тарантул, каракурт); 2.Некоторые виды муравьев; 3.Скорпионы.
Местные изменения кожи и мягких тканей (отеки, черные струпья, раны, покраснения, пузыри, кровоизлияния, омертвения, нагноения)	1.Комары; 2.Мухи; 3.Оводы; 4.Клопы; 5.Мошки; 6.Некоторые виды жуков; 7.Клещи.

Другие реакции в виде системных инфекционных процессов или сочетания вышеперечисленных симптомов могут вызываться укусами любых насекомых у конкретных людей, что зависит от множества факторов.

Симптомы укуса ядовитых насекомых следующие!



1. Резкая жгучая боль в момент укуса;
2. Появление точечной ранки на коже;
3. Белесоватый отек в виде бугорка вокруг укушенного места или его быстрое распространение на окружающие ткани;
4. Образование кровоизлияний, красных, багровых пятен или кровянистых пузырей на коже вокруг укушенного места;
5. Резкое ухудшение самочувствия: головная боль, головокружение;
6. Онемение пораженной конечности;
7. Повышение температуры тела;
8. Снижение артериального давления.



Слепень бычий

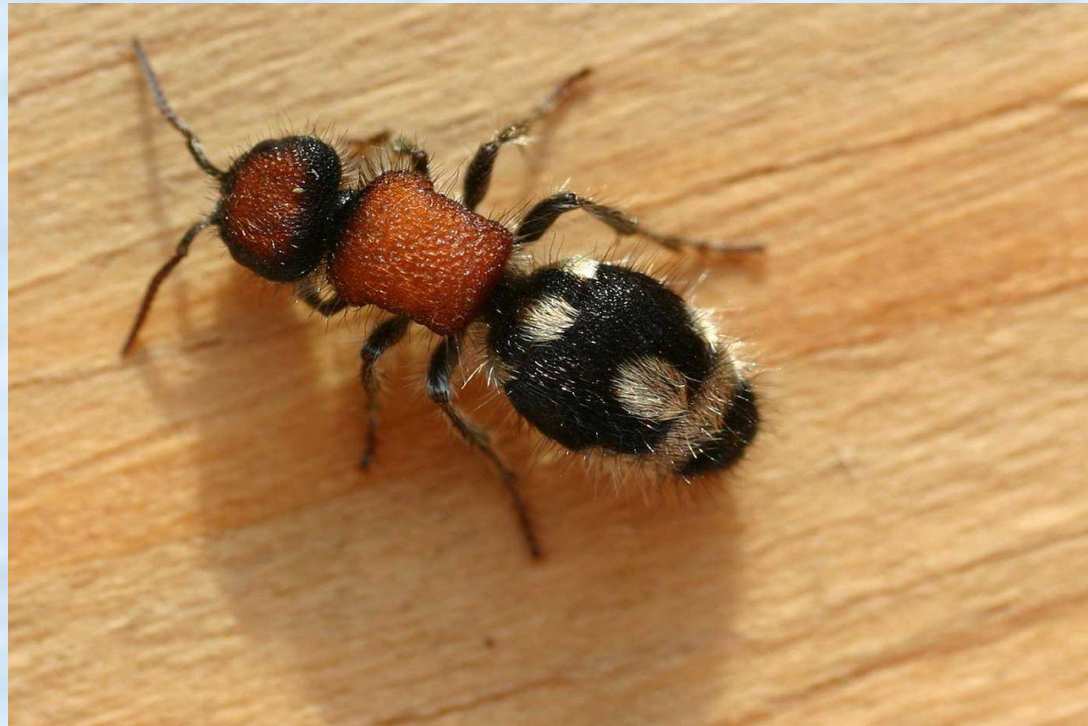
Токсические вещества слюны приводят к покраснению и болезненному отеку кожи. После укуса раны долго кровоточат и не заживают. Является переносчиком ряда заболеваний, например сибирской язвы



Осы-немки

Осы-немки, или мутиллиды, или бархатные муравьи — пушистые осы из отряда перепончатокрылых. В длину достигают от 5 до 30 миллиметров. Самцы и самки имеют совершенно разную форму тела. Как правило самцы крупнее самок и имеют крылья. Самцы черные или бурые, часто с ржаво-красными склеритами груди, а самки же окрашены ярче, обычно с ржаво-красной грудью.

Для человека укулы этих пушистых ос достаточно болезненны. Боль проходит лишь спустя несколько часов.



Шершень обыкновенный – или оса шершневая

Крупнейшая оса, обитающая на территории Беларуси. Размер тела взрослой особи составляет 3 см и более.

Шершень довольно яркое насекомое: его голова и брюшко имеют желтый или желто-красный цвет с черными пятнами, а грудь темная. Крылья у шершней небольшие, тонкие и прозрачные.

Жалят шершни болезненно, в рану попадает много яда – до 2 мг (в 2,5 раза больше, чем при укусе пчелы).

Укус вызывает отек, воспаление, тошноту, головокружение, удушье с тяжелой аллергической реакцией.

От большого количества яда человек может умереть.



Пчела медоносная

Смертельная доза пчелиного яда для человека около 0,2 г (500 – 1000 ужалений).

Пчелиный яд сильный аллерген. Клиническая картина отравления зависит от количества ужалений, их локализации, функционального состояния организма. Как правило, на первый план выступают местные симптомы отравления: боль и отек, который особенно опасен при поражениях слизистых оболочек рта и дыхательных путей, так как может привести к асфиксии. При попадании массивных доз яда в организм наблюдаются поражения внутренних органов, особенно почек, участвующих в выведении яда и токсических метаболитов из организма.

Первая помощь. Удаляют жало из кожных покровов, затем промывают пораженные участки кожи раствором этилового или нашатырного спирта.



Шмель полевой

Укус очень болезненный, вызывает раздражение и зуд, отёк и тошноту, нарушение сердечного ритма.

При одиночных укусах опасности нет, за исключением возможности развития аллергической реакции.

Укус в область рта или шеи может вызвать удушье из-за отека гортани и спазма дыхательных путей



Жук нарывник

Укус оставляет на теле нарывы и волдыри. Оказывает негативное воздействие на работу мочевыводящих путей и почек. Особенно опасно попадание яда в кровь. Защитить себя можно лишь исключив контакт с нарывниками



Клещи

Защита от лесного клеща

В мировой фауне насчитывается более 40 000 видов клещей

ОБЩИЕ РЕКОМЕНДАЦИИ

Собираясь в поход в лес:

- Обязательно надевайте головной убор
- Носите длинные штаны, заправляя их в носки или ботинки - ноги должны быть полностью закрыты
- Не срывайте ветки
- Старайтесь не передвигаться среди низкорослого кустарника

После похода необходимо:

- Проверить верхнюю одежду и нижнее белье
- Осмотреть все тело
- Расчесать волосы мелкой расческой



Пик максимальной численности клещей - май - июнь



Активнее всего клещи ведут себя при температуре воздуха около +20°C и влажности 90-95%

Если Вас укусил клещ, немедленно обратитесь за помощью к врачу

КЛЕЩИ МОГУТ БЫТЬ ПЕРЕНОСЧИКАМИ ЗАБОЛЕВАНИЙ. ТАКИХ КАК:

Энцефалит

воспаление головного мозга

Симптомы: недомогание, повышение температуры, тошнота, жидкий стул, головная боль, боль в области глаз и лба, светобоязнь, эпилептические припадки, нарушение сознания, вялость, при тяжелом течении - кома

Боррелиоз

инфекционное заболевание с поражением кожи, нервной системы, опорно-двигательного аппарата

Симптомы: лихорадка, кольцевидная эритема диаметром до 20 см в месте укуса клеща. возможно появление сильного покраснения и на других участках кожи

Южнорусский тарантул

- Пауки в среднем вырастают до 25-30 миллиметров. Тело густо покрыто волосами. Сверху тарантул имеет буро-рыжий окрас, а снизу — черный. Они живут в норах, выстланных паутиной.
- Днем тарантулы сидят в норах, в ночное время они более активны и могут выходить из убежища на небольшое расстояние. Пауки могут забираться в жилые дома, особенно в небольших населенных пунктах.
- Тарантул избегает человека, но он ядовит и может укусить. Чаще всего пауки кусают людей, которые наступили на них по неосторожности. Укус паука-тарантула сравним с укусом шершня, не смертелен, но очень болезненный и может вызвать сильное воспаление.



В Беларуси обитает всего три вида змей: уж, медянка и гадюка. Для человека ядовита только гадюка.



медянка



уж



гадюка

Гадюка обыкновенная

Укус гадюки сопровождается развитием местной боли, распространяющегося геморрагического отека, слабостью, тошнотой, головокружением. Возможно нарушение сердечной деятельности и развитие почечной недостаточности.

В Беларуси встречается три цветовые формы гадюки: **норма** — серая или коричневая, **рубра** — красная (довольно редкая для Беларуси), **нигра** — черная. Общим в окрасе всех гадюк является полоска, которая тянется вдоль спины. Полоска обычно имеет форму зигзага, но встречается и с ровными краями. В Беларуси змею можно встретить почти в любом лесу.



Как отличить ужа от гадюки



Уж обыкновенный



Гадюка обыкновенная

Тело **гадюки** более плотное и короткое, чем у **ужа**. Голова и хвост ядовитой змеи заметно уже тела. Тело у **ужей** более «плавное», не видно резких переходов по толщине

Отличительная черта ужей — расположенные симметрично два пятна на задней части головы, на границе с шеей. Для пятен характерен желтый, оранжевый или грязно-белый цвет. Иногда ужи не имеют пятен, но это скорее исключение, чем правило.

Это интересно

По расчетам ученых, 1 г сухого яда кобры может привести к гибели 167 человек массой 60 кг каждый.

Одного и того же количества яда гремучей змеи достаточно для смертельного отравления 24 собак или 300 000 голубей. Свинья, например, нечувствительна к укусам гремучей змеи, а еж — к яду гадюки.

Невосприимчивы к яду некоторые птицы (аисты, вороны), поедающие ядовитых змей, куры, склевывающие ядовитых пауков каракуртов

Домашнее задание:

§ 18

подготовить сообщение «Лекарственные растения Беларуси»