

Центры здоровья



Центр здоровья -

является структурным подразделением медицинской организации.

Руководство центром здоровья осуществляет заведующий, который назначается на должность и освобождается от нее руководителем медицинской организации.

Работа центра здоровья осуществляется по 2-сменному графику в часы работы лечебно-профилактического учреждения.

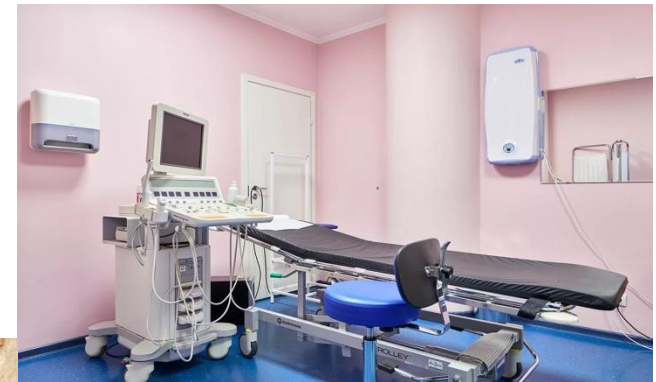
Структура центра здоровья

- кабинеты врачей-специалистов;
- кабинет гигиениста стоматологического;



Структура центра здоровья

- офтальмологический кабинет;
- кабинет тестирования на аппаратно-программном комплексе;
- кабинеты инструментального и лабораторного обследования;



Структура центра здоровья

- кабинет (зал) лечебной физкультуры;
- учебные классы (аудитории) школ здоровья.



Основными задачи Центра здоровья

КОМПЛЕКСНОЕ МЕДИЦИНСКОЕ ОБСЛЕДОВАНИЕ:

- антропометрических данных,
- скрининг-оценку уровня психофизиологического и соматического здоровья, функциональных и адаптивных резервов организма,
- экспресс-оценку сердечной деятельности, сосудистой системы, основных параметров гемодинамики,
- экспресс-анализ лабораторных маркеров социально значимых заболеваний и атеросклероза, оценку комплексных показателей функции дыхательной системы, органа зрения,
- выявление патологических изменений зубов, болезней пародонта и слизистой оболочки полости рта,
- По результатам которого проводится оценка функциональных и адаптивных резервов организма, прогноз состояния здоровья и оценка степени риска развития заболеваний и их осложнений.
- Риск развития сердечно-сосудистых заболеваний, разработка индивидуальной программы по ведению здорового образа жизни, оздоровительных и профилактических мероприятий.

Основными задачи Центра здоровья

- медицинская помощь в отказе от потребления алкоголя, табака, в снижении избыточной массы тела, организации рационального питания, коррекции гиперлипидемии и дислипидемии, оптимизации физической активности;
- динамическое наблюдение за пациентами группы высокого риска развития неинфекционных заболеваний, обучение их эффективным методам профилактики заболеваний с учетом возрастных особенностей;
- групповое обучение в школах здоровья, проведение лекций, бесед и индивидуального консультирования по вопросам ведения здорового образа жизни, гигиеническим навыкам, сохранению и укреплению здоровья, включая рекомендации по рациональному питанию, двигательной активности, занятиям физкультурой и спортом, режиму сна, условиям быта, труда (учебы) и отдыха, психогигиене и управлению стрессом, профилактике и коррекции поведенческих факторов риска неинфекционных заболеваний, ответственному отношению к своему здоровью и здоровью своих близких, принципам ответственного отношения к здоровью своих детей;
- информирование о вредных и опасных для здоровья человека факторах внешней среды, факторах риска развития заболеваний, а также обучение населения ведению здорового образа жизни, снижению уровня корригируемых факторов риска, мотивирование к отказу от вредных привычек;

Основными задачи Центра здоровья

- разработка планов мероприятий по формированию здорового образа жизни у населения, в том числе с участием медицинских и иных организаций, их согласование и реализация;
- · оказание методической и практической помощи врачам и специалистам со средним медицинским образованием медицинских организаций и их подразделений в реализации мероприятий по формированию здорового образа жизни, проведению школ здоровья;
- · обучение медицинских работников медицинских организаций методам проведения мероприятий по формированию здорового образа жизни, проведения школ здоровья;
- · анализ динамики заболеваемости и смертности населения от хронических неинфекционных заболеваний на территории обслуживания, участие в исследованиях уровня и динамики показателей распространенности основных факторов риска хронических неинфекционных заболеваний;
- · ведение медицинской документации в установленном порядке и представление отчетности;

Основными задачи Центра здоровья

- осуществление взаимодействия с медицинскими организациями, Роспотребнадзором, Росздравнадзором, иными организациями по вопросам формирования здорового образа жизни,
- организации и проведения медицинской профилактики хронических неинфекционных заболеваний, включая вопросы обучения населения правилам оказания первой помощи при заболеваниях (состояниях), являющихся основной причиной смертности вне медицинских организаций.
- Любой гражданин Российской Федерации вне зависимости от места его регистрации и проживания при наличии паспорта и полиса ОМС имеет право обратиться в центр здоровья.
- Информация об адресе и режиме работы территориального (ближайшего) центра здоровья вывешивается на видном месте во всех медицинских организациях, оказывающих первичную медико-санитарную помощь, и сообщается гражданам при обращении в регистратуру и справочную.

Центр здоровья оказывает медицинские услуги следующим контингентам граждан:

1. впервые обратившимся в отчетном году для проведения комплексного обследования; обратившимся для динамического наблюдения в соответствии с рекомендациями врача центра здоровья;
2. направленным ЛПУ по месту прикрепления;
3. направленным медицинскими работниками образовательных учреждений;
4. направленным врачом, ответственным за проведение диспансеризации работающих граждан из I и II (риск развития заболеваний) групп состояния здоровья (далее I и II группы состояния здоровья);
5. направленным работодателем по заключению врача, ответственного за проведение углубленных медицинских осмотров с I и II группами состояния здоровья.
6. Центр здоровья в плановом порядке по согласованию с органом исполнительной власти муниципального образования в сфере здравоохранения могут проводить для жителей сельской местности (проживающих в его зоне ответственности) и работников крупных предприятий и организаций дни здоровья с организованной доставкой граждан в центр здоровья для прохождения обследования. Центрами здоровья могут проводиться также выездные акции (в сельские районы, на предприятия) для проведения комплексного обследования, пропаганды здорового образа жизни и обучения населения методам профилактики и коррекции факторов риска неинфекционных заболеваний.

В центре здоровья проводится комплексное обследование:

1. измерение роста, веса, показателей физического развития;
2. Оценивается фактическое питание с помощью компьютерной программы «Анализ состояния питания человека» .
3. Оценивается функциональное состояние сердца с помощью системы скрининга сердца компьютеризированной (экспресс-оценка состояния сердца по ЭКГ-сигналам от конечностей с помощью кардиовизора).
4. Проводится экспресс-анализ общего холестерина и глюкозы в крови.
5. Определяется содержание монооксида углерода в выдыхаемом воздухе с помощью смокелайзера.
6. Оценивается функция внешнего дыхания с помощью компьютеризированного спирометра.

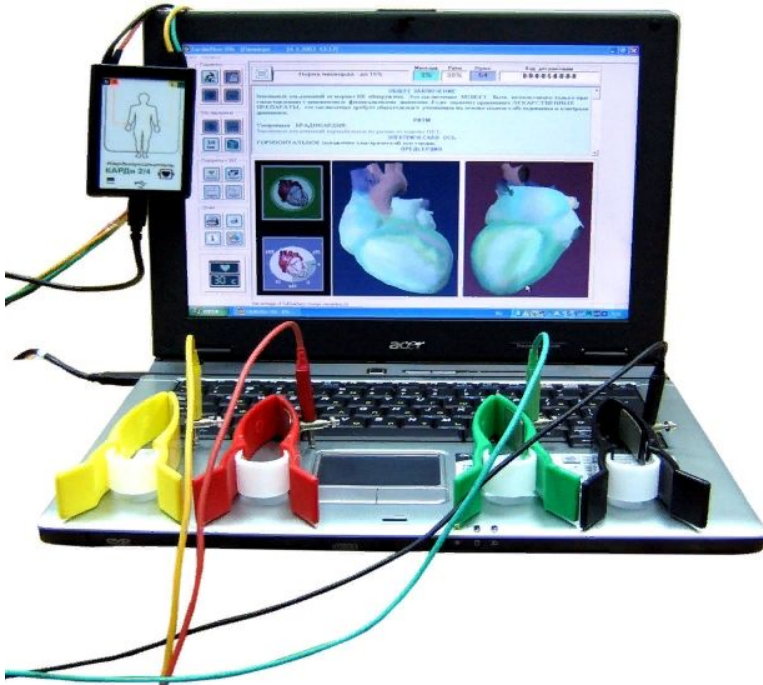
В центре здоровья проводится комплексное обследование:

7. Проводится экспресс-оценка насыщения гемоглобина артериальной крови кислородом (сатурация), частоты пульса и регулярности ритма с помощью пульсоксиметра.
8. Оценивается риск заболеваний артерий нижних конечностей с помощью системы ангиологического скрининга с автоматическим измерением систолического АД и расчетом ЛПИ.
9. Определяется состав тела (процентное соотношение воды, мышечной и жировой ткани) с помощью биоимпедансметра.
10. Проводится экспресс-анализ содержания котинина, алкоголя, наркотических веществ в моче, слюне с помощью тест-полосок или анализатора для химико-токсикологических исследований
11. Проверка остроты зрения, рефрактометрия, тонометрия, исследование бинокулярного зрения, определение вида и степени аметропии, наличия астигматизма.
12. Диагностика кариеса зубов, болезней пародонта, некариозных поражений, болезней слизистой оболочки и регистрация стоматологического статуса пациента.

Пульсоксиметр (англ. pulse oximeter) — медицинский контрольно-диагностический прибор для неинвазивного измерения уровня насыщения кислородом капиллярной крови (пульсоксиметрии).



Система **кардиовизор** представляет собой компьютеризированный процесс скрининга сердца.



Смокелайзер

– это газоанализатор, прибор для определения концентрации угарного газа в выдыхаемом воздухе



Биоимпедансометрия (ВИА) или биоимпедансный анализ

— метод диагностики состава тела человека посредством измерения импеданса – электрического сопротивления участков тела – в разных частях организма. Аппарат, предназначенный для проведения биоимпедансометрии, называется биоимпедансметр.

