

КОНСУЛЬТИРОВАНИЕ СЕМЬИ РЕБЕНКА С ОГРАНИЧЕННЫМИ ВОЗМОЖНОСТЯМИ ЗДОРОВЬЯ

**Агаева Виктория Евгеньевна
к.п.н., доцент кафедры логопедии
института специального образования и психологии МГПУ**

vik-2310@yandex.ru

Приказ Минтруда России от 13.03.2023 N 136н "Об утверждении профессионального стандарта "Педагог-дефектолог"

Основная цель вида профессиональной деятельности:

Организация деятельности обучающихся с ОВЗ, в том числе с инвалидностью, обеспечивающей овладение содержанием адаптированной образовательной программы, развитие и формирование личности обучающихся в соответствии с их особыми образовательными потребностями и возможностями психофизического развития; осуществление коррекции, компенсации и профилактики нарушений развития у обучающихся, **психолого-педагогической поддержки их родителей (законных представителей)**

3.1.2. Трудовая функция:

Педагогическое сопровождение участников образовательных отношений по вопросам реализации особых образовательных потребностей обучающихся с нарушениями речи, профилактики и коррекции нарушений развития

Трудовые действия:

Консультирование всех участников образовательных отношений по вопросам образования, воспитания, развития, социальной адаптации, выбора образовательного маршрута, овладения средствами коммуникации, метода альтернативной и дополнительной коммуникации, профессиональной ориентации обучающихся с нарушениями речи, **в том числе консультирование родителей (законных представителей) в форме обучающих занятий**

3.1.2. Трудовая функция:

Педагогическое сопровождение участников образовательных отношений по вопросам реализации особых образовательных потребностей обучающихся с нарушениями речи, профилактики и коррекции нарушений развития

Необходимые умения:

Применять цифровые образовательные ресурсы, дистанционные образовательные технологии, электронное обучение в консультировании родителей (законных представителей) обучающихся с нарушениями речи и специалистов

Необходимые знания:

Основы семейного воспитания и психологии внутрисемейных отношений

3.1.3. Трудовая функция:

Психолого-педагогическая (логопедическая) помощь обучающимся с нарушениями речи в их социальной адаптации и реабилитации

Трудовые действия:

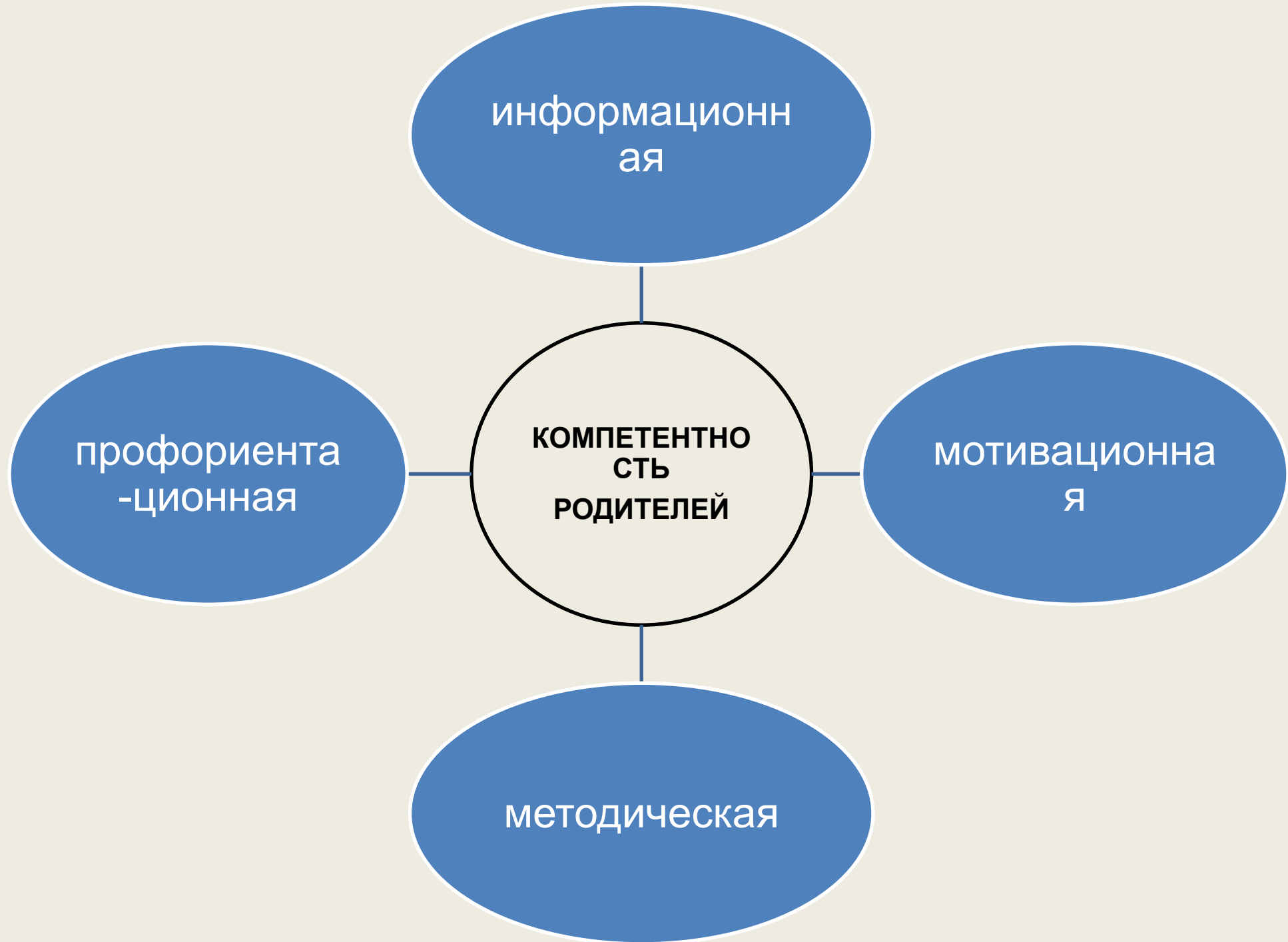
Содействие активному включению в реабилитационный (абилитационный) процесс родителей (законных представителей) обучающихся с нарушениями речи

Необходимые умения:

Использовать методы и приемы вовлечения родителей (законных представителей), членов семей детей с нарушениями речи в мероприятия по психолого-педагогической реабилитации (абилитации), социализации, профессиональной ориентации

Термины и понятия

- Семья
- Дети с ОВЗ
- Категории детей с ОВЗ
- Потребности семьи ребенка с ОВЗ
- Психолого-педагогическое сопровождение семьи:
 - психологическое изучение семьи
 - консультирование семьи
 - коррекционная работа с семьей
- Специальная коррекционно-развивающая среда в семье



Основная функция семьи – социализация ребенка, т.е. его адаптация в окружающем мире

Этапы социализации ребенка с ОВЗ:

- адаптация в семье
- пребывание в образовательной организации
- адаптация в обществе

СПЕЦИФИЧЕСКИЕ ФУНКЦИИ СЕМЬИ РЕБЕНКА С ОВЗ

1. Абилитационно-восстановительная
 2. Функция эмоционального принятия
 3. Коррекционно-образовательная
 4. Приспособительно-адаптирующая
 5. Социализирующая
 6. Профессионально-трудова
 7. Функция лично
- подхода

ПРИНЦИПЫ СЕМЕЙНОГО ВОСПИТАНИЯ

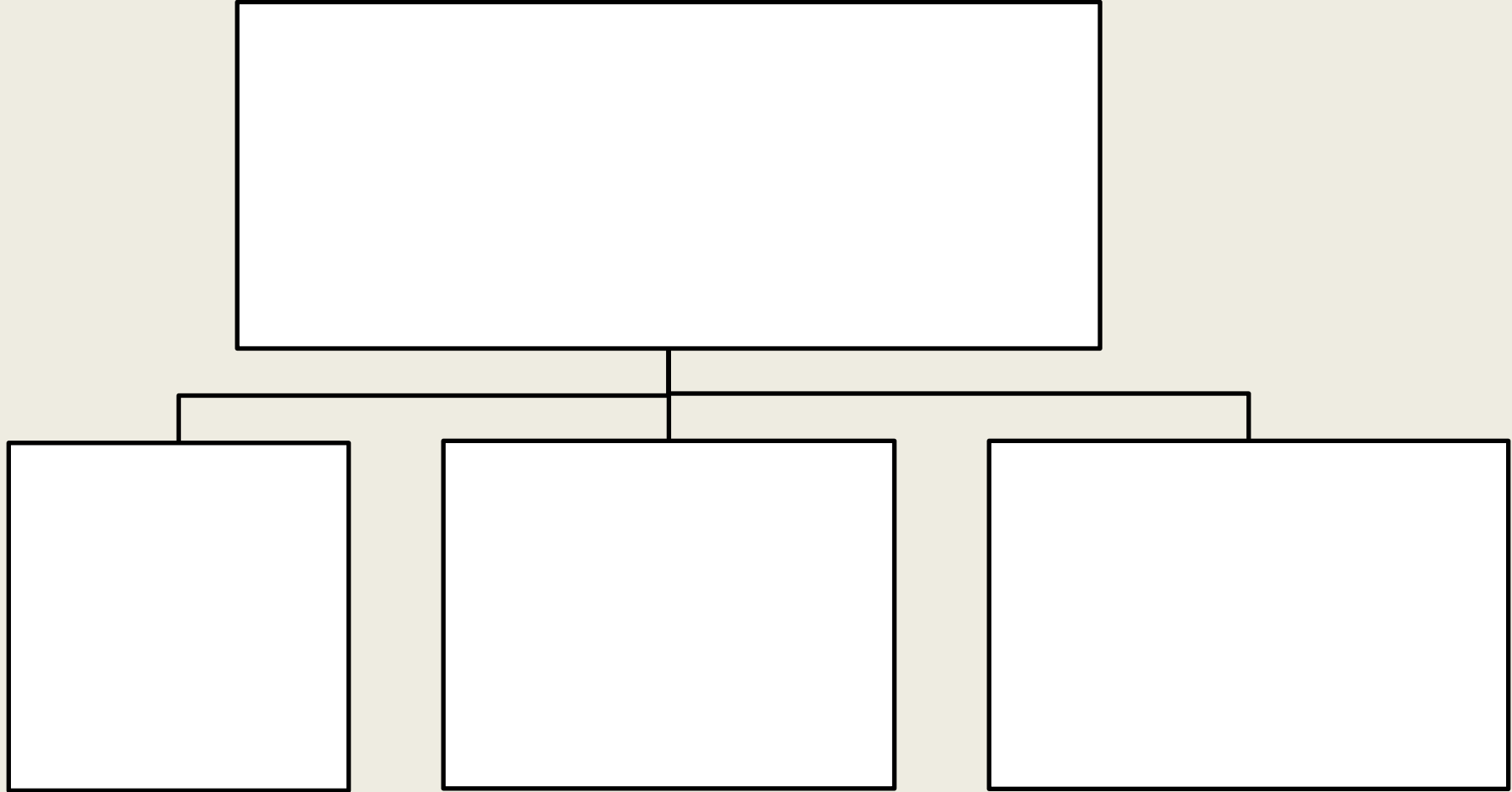
- принцип любви, терпения и эмоциональной привязанности близких к ребенку с ОВЗ
- принцип полного безоценочного принятия ребенка с ОВЗ
- принцип формирования гармоничной личности ребенка
- принцип внимательного наблюдения за ребенком с ОВЗ и объективная оценка его состояния
- принцип формирования у ребенка чувства привязанности, любви к близким, уважения к старшим
- принцип активного участия родителей в процессе воспитания и развития ребенка с ОВЗ, коррекции его нарушений и социальной адаптации
- принцип формирования родителями у ребенка с ОВЗ навыков самообслуживания, выполнения посильных домашних обязанностей
- принцип формирования у ребенка с ОВЗ навыков нормативного поведения

Сопровождение семьи ребенка с ОВЗ

| ЗДРАВООХРАНЕНИЕ | | ОБРАЗОВАНИЕ | СОЦИАЛЬНАЯ СЛУЖБА | СОЦИОКУЛЬТУРНАЯ ПОЛИТИКА |
|-----------------|---|--|--|---|
| | | РОДИТЕЛИ ↔ СПЕЦИАЛИСТЫ | | |
| Учреждения | <ul style="list-style-type: none"> Женская консультация Роддом Детская поликлиника Отделение больницы Медико-генетическая консультация | <ul style="list-style-type: none"> ПМПК СРП ДОО (группы РВ, КП, конс-диагн. пункты) Психологические центры Школы (инклюзивные, спец. коррекционные, дистанционное обучение) ПОО | <ul style="list-style-type: none"> Дома ребенка Центры медико-социального и психолого-пед. сопровождения | <ul style="list-style-type: none"> Библиотеки Музеи Выставочные залы ДК Площадки Досуговые центры |
| Услуги | <ul style="list-style-type: none"> Установление диагноза Консультирование Советы по уходу Режим лечебно-профилактических мероприятий | <ul style="list-style-type: none"> ПП диагностика; ПП консультирование (ребенка, семьи, профориентационное); ПП прогноз; индив. образовательный маршрут ПП помощь (коррекция) Организации среднего или высшего проф.обучения | <ul style="list-style-type: none"> Льготы Юридическая помощь | <ul style="list-style-type: none"> Доступная среда |

Функционал психолога, дефектолога и логопеда

| специалист | диагностика во взаимодействии с ребенком | диагностика во взаимодействии с семьей | коррекция |
|------------|---|---|---|
| Психолог | <ul style="list-style-type: none"> •Изучение особенностей когнитивной, эмоционально-волевой, коммуникативно-поведенческой и личностной сфер ребенка; •Изучение личностных особенностей родителей; •Изучение внутрисемейной атмосферы | <ul style="list-style-type: none"> •Консультирование родителей по вопросам воспитания и взаимодействия с детьми; •Консультирование по вопросам межличностного взаимодействия внутри семьи и за ее границами •Консультирование специалистов ДОО, школы, ПОО | Индивидуальные и групповые психокоррекционные занятия с детьми ; с родителями |
| Дефектолог | Диагностика сформированности навыков самообслуживания, познавательных процессов и учебных навыков ребенка | <p>Консультирование родителей по вопросам развития и обучения детей</p> <p>Консультирование специалистов ДОО, школы, ПОО</p> | Фронтальные, подгрупповые и индивидуальные занятия с детьми |
| Логопед | Диагностика общего речевого развития детей | <p>Консультирование родителей по вопросам речевого онтогенеза и дизонтогенеза;</p> <p>Консульт. по выполнению дом. заданий</p> <p>Консультирование специалистов</p> | Фронтальные, подгрупповые и индивидуальные занятия |



ИЗУЧЕНИЕ (ДИАГНОСТИКА) СЕМЬИ

Основная цель — выявление причин, препятствующих адекватному развитию ребенка с ОВЗ и нарушающих гармоничную внутрисемейную жизнедеятельность.

Принципы изучения семьи

- принцип комплексности и многоаспектности изучения проблем семьи;
- принцип оказания ранней помощи семье ребенка с ОВЗ;
- принцип системного подхода в реализации сопровождения семьи ребенка с ОВЗ;
- принцип психолого-педагогического сопровождения семьи на разных возрастных этапах жизни ребенка, подростка, молодого человека с ОВЗ, взрослого инвалида;
- принцип выявления реабилитационных возможностей семей детей с ОВЗ;
- принцип учета психологических особенностей родителей;
- принцип гуманного и чуткого отношения к членам семьи и к самому ребенку;
- принцип единства диагностики и коррекции;
- принцип конфиденциальности и профессиональной этики;
- принцип выявления факторов, оказывающих негативное воздействие на внутрисемейную атмосферу и развитие ребенка.

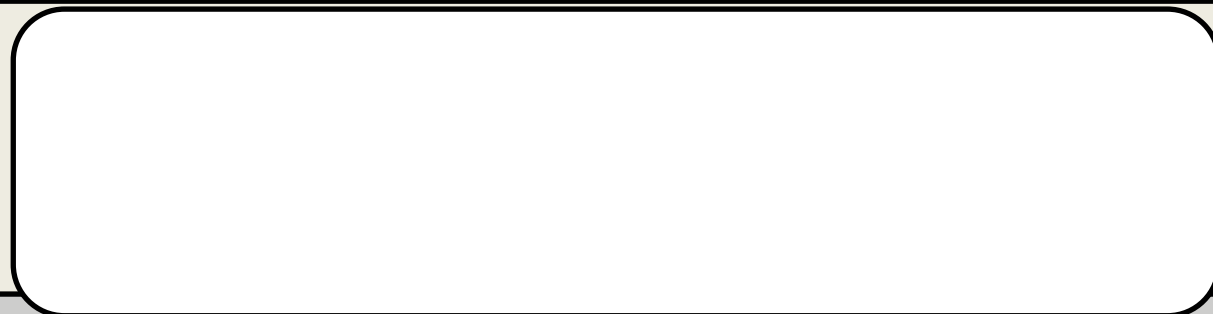
Задачи психолого-педагогического изучения семьи

- определение степени соответствия домашних условий развития и воспитания ребенка требованиям его возрастного развития
- выявление внутрисемейных факторов, способствующих и препятствующих гармоничному развитию ребенка
- определение причин, дестабилизирующих внутрисемейную атмосферу и межличностные отношения
- определение неадекватных моделей воспитания и деструктивных форм общения в семье
- определение путей гармонизации внутрисемейного климата
- определение направлений социализации как детей с ОВЗ, так и их семей

Основные направления психолого-педагогического изучения семей



An empty rounded rectangular box with a black border, intended for text input.



An empty rounded rectangular box with a black border, intended for text input.



An empty rounded rectangular box with a black border, intended for text input.

Опрос – метод сбора первичных данных на основе вербальной коммуникации.

- Опросник родительского отношения – ОРО (А.Я.Варга, В.В.Столин) – определяет характер родительского отношения к ребенку;
- PARI (Parental Attitude Research Instrument) – «Изменение родительских установок и реакций» (Е.С.Шефер, Р.К. Белл) изучает отношения родителей к разным сторонам семейной жизни и воспитанию детей;
- Опросник «Анализ семейных взаимоотношений» - АСВ (Э.Г.Эйдемиллер) – выявляет различные отклонения в отношениях родителей к детям, дает возможность выявить причины этих нарушений;
- Опросник «Шкала семейного окружения» (ШСО) – оценка социального климата в семьях.

Наблюдение – преднамеренное, систематическое и целенаправленное восприятие психических явлений для изучения их специфических изменений в определенных условиях и отыскание смысла этих явлений.

Параметры наблюдения за эмоционально-личностными особенностями детей с ОВЗ:

- стремление ребенка к контакту со взрослыми членами семьи
- стремление ребенка к контакту со сверстниками, братьями, сестрами
- стремление ребенка к контакту с чужими лицами
- характер взаимодействия
- преимущественная форма контакта
- ситуации, вызывающие коммуникативные трудности у ребенка
- наличие паралингвистических средств общения
- особенности и характер поведенческих проявлений
- особенности выражения глаз и лица
- особенности преобладающего эмоционального фона
- характер и содержание высказываний
- наличие переживания дефекта и формы его проявления

Параметры наблюдения за родителями

- стремление (отсутствие) к установлению адекватных контактов с ребенком и др. близкими
- форма и характер взаимодействия с ребенком и др. близкими
- особенности коммуникативного поведения во взаимодействии с детьми и др. лицами (доброжелательность, ласковость, жестокость, грубость, безразличие)
- использование паралингвистических и др. средств общения с ребенком (игр, экскурсий, прогулок, вечеров чтения и др.)
- выбор преимущественной формы контакта с ребенком (вербальный, тактильный, зрительный, опосредованный контакт)

*Экспериментальное изучение эмоционально-личностной сферы **детей**, их взаимоотношений с родителями и др. субъектами внешнего мира*

- методика «Фильм-тест» Р. Жилля
- методика «Два дома» (И.Вандвик и П.Экбланд)
- рисуночные тесты: «Рисунок человека», «Несуществующее животное», «Рисунок семьи», «Дом, дерево, человек», «Кинетический рисунок семьи»
- методика «Лесенка для детей» (В.В.Ткачева)
- САТ (Children's Apperception Test) – Детский апперцептивный тест (Л.Беллак)
- Анкета «Оценка эмоциональной и коммуникативно-поведенческой сферы детей с тяжелыми нарушениями развития» (В. В. Ткачева)

Экспериментальное изучение личностных особенностей, внутрисемейных отношений, ценностных ориентаций и воспитательских позиций родителей

- СМОЛ (СМИЛ) – ММРІ – сокращенный многофакторный опросник для исследования личности
- Методика «16 — ФЛО — 105 — С» (16-факторный личностный опросник, 105 вопросов, форма «С») Р. Б. Кеттелла
- Методика аутоидентификации акцентуаций характера по словесным характерологическим портретам (13 СХП)
- Анкета «Психологический тип родителя» (В.В. Ткачева)
- Социограмма «Моя семья» (В. В. Ткачева)

Схема изучения семьи

1. Общие сведения о семье
2. Определение психологического типа родителей и избранной ими модели воспитания в семье
3. Изучение психологических особенностей ребенка и детско-родительских отношений.

Этапы развития реакций родителей при рождении ребенка с ОВЗ



Варианты эмоциональных реакций родителей, обусловленных появлением в семье ребенка с ОВЗ

Принятие ребенка и его дефекта

Реакция отрицания дефекта

Реакция чрезмерной опеки, защиты и протекции

Скрытое отречение и отвержение ребенка

Открытое отречение и отвержение ребенка

Уровни качественных изменений отношений в семье ребенка с ОВЗ

-

психологический

- социальный

- соматический

Психологические портреты родителей

Родители невротичного (тревожно-сензитивного) типа

Родители авторитарного (импульсивно-инертного) типа

Родители психосоматичного типа

МОДЕЛИ СЕМЕЙНОГО ВОСПИТАНИЯ

1. СОТРУДНИЧЕСТВО

2. ОТКАЗ ОТ ВЗАИМОДЕЙСТВИЯ:

- гипоопека
- гипопротекция
- воспитание по типу повышенной моральной ответственности
- отвержение ребенка
- модель «маленький неудачник»
- жестокое отношение
- гиперопека
- противоречивое воспитание
- авторитарная гиперсоциализация
- воспитание в культе болезни
- модель «симбиоз»

Психолого-педагогическое заключение по результатам диагностики семьи ребенка с ОВЗ

1. Общие сведения о семье; жалобы, опасения и потребности родителей.
2. Результаты психологического изучения семьи с указанием характеристик, определяющих внутрисемейную атмосферу.
3. «Семейный диагноз». Вероятностный прогноз развития семьи. Рекомендации к проведению психокоррекционной работы.


Внутрисемейная атмосфера квалифицируется как *гармоничная* или *негармоничная*.

Определяется вероятностный прогноз развития семьи: *благоприятный* или *неблагоприятный*.

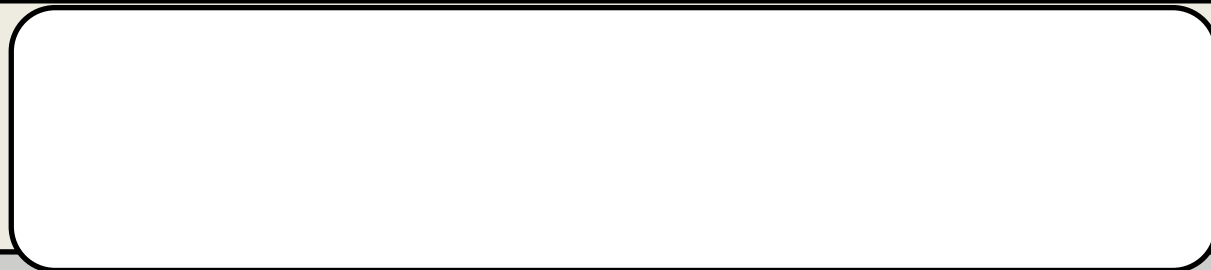
Заключение включает рекомендации:

- по преодолению имеющихся в семье проблем, отдельно для ребенка и отдельно для родителей
- к проведению психокоррекционной работы с семьей
- по проведению конкретных психокоррекционных мероприятия для каждого из близких ребенка и для него самого.

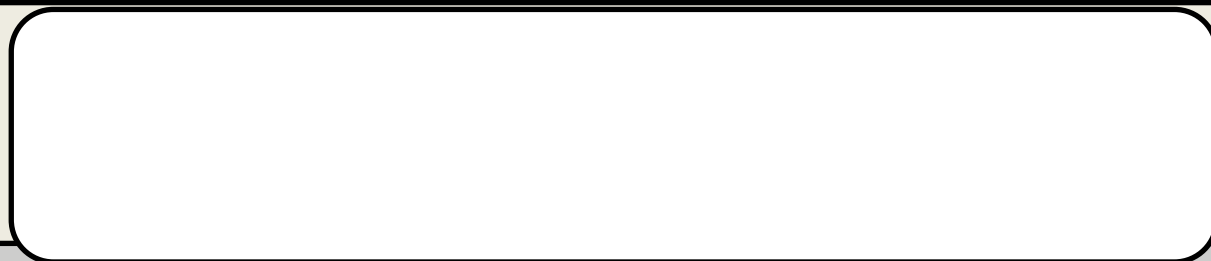
КОНСУЛЬТИРОВАНИЕ



An empty rounded rectangular box with a black border, intended for text input.



An empty rounded rectangular box with a black border, intended for text input.



An empty rounded rectangular box with a black border, intended for text input.



Этапы психолого-педагогического и семейного консультирования

1. Знакомство, установление контакта и достижение необходимого уровня доверия и взаимопонимания.
2. Определение проблем семьи со слов родителей или лиц, их замещающих.
3. Психолого-педагогическое изучение (диагностика) особенностей развития ребенка.
4. Определение модели воспитания, используемой родителями, и диагностика их личностных свойств.
5. Оценка результатов диагностики и формулирование психологом реальных проблем, существующих в семье.
6. Определение способов решения проблем.
7. Подведение итогов, резюмирование, закрепление понимания проблем в формулировке психолога.

Задачи профориентированного консультирования членов семьи

1. Ориентация родителей в основных целях профессиональной реабилитации их ребенка
2. Формирование адекватных ожиданий относительно прогноза профессиональных перспектив ребенка
3. Формирование единой родительской позиции в отношении оказания помощи ребенку по профориентации и планированию будущей карьеры
4. Повышение психолого-педагогической и профориентационной компетентности родителей
5. Ознакомление с результатами профориентационного психодиагностического изучения молодого инвалида.

ПСИХОЛОГО-ПЕДАГОГИЧЕСКАЯ ПОМОЩЬ СЕМЬЕ РЕБЕНКА С ОВЗ

Субъекты коррекции

- ребенок с отклонениями в развитии
- его родители или лица, их замещающие
- другие члены семьи

Предмет коррекции

- ОТНОШЕНИЯ: между матерью и ребенком
отцом и ребенком
матерью и отцом ребенка
матерью и родственниками отца ребенка
матерью ребенка и ее родственниками
ребенком и его здоровыми братьями и
сестрами

НАПРАВЛЕНИЯ РАБОТЫ

The image shows two identical, empty, rounded rectangular boxes stacked vertically. Each box is white with a black outline and rounded corners. Below each box is a horizontal gray bar that extends to the right, starting from the left edge of the box. The bars are positioned such that they appear to be connected to the bottom edge of the boxes.

Коррекция нарушений в личностной и межличностной сферах родителей

1. Психокоррекционное направление:

переструктурирование иерархии жизненных ценностей.

- направлено на оптимизацию самосознания
- позволяет сформировать адекватные способы взаимодействия с ребенком

2. Психолого-педагогическое направление:

обучение элементарным коррекционным приемам

Этапы работы в *психокоррекционном направлении*

- привлечение матери к коррекционно-образовательному процессу ребенка
- формирование у матери интереса к процессу развития ребенка
- развитие у матери чувства успешности и психолого-педагогической компетентности в работе с ребенком
- раскрытие перед матерью возможности личностной самоактуализации, поиска творческих подходов к обучению ребенка

Формирование адекватных способов взаимодействия матерей с детьми

- коррекция неконструктивных форм поведения и формирование продуктивных форм контакта в социуме
- обучение умению любить ребенка, сдерживать раздражение на неумелость или психофизическую недостаточность ребенка
- коррекция понимания проблем ребенка:
 - нейтрализация отрицания проблем, переход в позицию взаимодействия
 - исключение гиперболизации проблем, бесперспективности развития ребенка
 - исключение ожидания чуда выздоровления, переориентировка с бездействия на активное взаимодействие с ребенком
- коррекция взаимоотношений с ребенком
- расширение сферы творческого взаимодействия с ребенком

Методы работы

- демонстрация методических приемов работы, направленных на коррекцию нарушений развития ребенка, формирование навыков его адекватного поведения и гармоничной личности
- конспектирование занятий, проводимых педагогом
- самостоятельное проведение отдельных занятий или части занятия под контролем педагога
- выполнение домашних заданий с ребенком
- изготовление наглядных пособий
- чтение специальной литературы, рекомендованной педагогом

Психокоррекционные подходы

суггестивные, рациональные, психоаналитические, поведенческие, личностно-ориентированные и семейные психотехники:

- Игровая психокоррекция
- Гештальттерапия
- Телесно-ориентированная терапия
- Проективные методы

Коррекционные техники

- холдинг-терапия
- арттерапия
- вокалотерапия
- музыкотерапия
- хореотерапия
- эстетотерапия
- библиотерапия
- сказкотерапия
- туротерапия
- трудотерапия
- терапия любовью

Психолого-педагогическое направление (ТНР)

- 1. Возраст** (0-1; 1-3; 3-4; 4-7; 2 класс)
- 2. Организация** (СРП, поликлиника, сад, школа, ППЦ (государственные и частные))
- 3. Оцениваем ВСЕ компоненты речи**
- 4. Своевременное оказание логопомощи**
- 5. Обучение элементарным коррекционным приемам:**
 - стимуляция общего речевого развития
 - артикуляционная гимнастика
 - развитие функциональных возможностей кистей и пальцев рук
 - элементы массажа
 - упражнения на развитие дыхания и голоса
 - активизация словаря
 - обучение пересказу, составлению рассказов
 - подготовка руки к письму и т.п.