

Волгоградская академия МВД России
кафедра конституционного и административного права

Мультимедийная презентация к лекции (2 часа)

по теме № 3.3

«Организация и методика планирования деятельности в
органах внутренних дел Российской Федерации.
Особенности индивидуального планирования»

• по дисциплине Основы профессиональной деятельности.

• Раздел «Основы управления в ОВД»

Подготовил: к.ю.н.,
начальник кафедры
Т.И. Андрющенко

2022г.

План:

1. Понятие системы. Общая классификация системы. Элементы системы управления.
2. Функциональные и организационные структуры органов внутренних дел.
3. Организация системы управления в органах внутренних дел. Типы организационных структур управления.

Вопрос.1.

Система -

множество элементов, находящихся в отношениях и связях друг с другом, образующих определенную целостность, единство.

Слово «система» – греческого происхождения, означает составленное из частей соединение.

Любая система управляема, но любая система появляется, если появляется потребность общества.

ОВД как система созданы по потребностям общества, их содержание и структура отражают внешнюю среду функционирования.

- Управление органами внутренних дел является разновидностью **социального управления**, в частности – управления в сфере правоохранительной деятельности нашего государства.
- *Любая организация, независимо от ее общих целей и функций, является социальной системой.*

- **Системами являются:**

- технические системы (машины, собранные из множества деталей и узлов);
- биологические системы (человеческий организм, образуемый совокупностью клеток);
- социальные системы (предприятие, объединяющее и связывающее в единое целое множество производственных процессов, коллективов людей, машины и т.д.).

- **ВСЕ ЭЛЕМЕНТЫ СИСТЕМЫ
ОЛАДАЮТ СВОЙСТВАМИ:**

Свойство целостности означает, что система в данном качестве существует лишь как совокупность составляющих ее элементов, называемых подсистемами. Суть целостности системы состоит в том, что разрушение одной из подсистем ведет к утрате ее свойств как целого.

Свойство структурности

проявляется в наличии
определенного порядка
взаимодействия между
элементами системы.

Взаимозависимость системы со средой
означает, что свойство системы как
целого формируются и проявляются в
процессах ее взаимодействия со средой.
Чтобы понять систему в целом, нельзя
ограничиваться лишь изучением ее
внутреннего устройства.

Свойство иерархичности состоит в том, что каждый элемент системы представляет собой систему, т.е. сама система является частью другой системы, более широкой.

- ***Свойство управляемости*** заключается в том, что во всех системах имеют место процессы управления.

Признаки системы:

- наличие элементов системы;
- взаимосвязанностью элементов;
- наличие качественных признаков;
- наличие целенаправленности и динамичности.

Система управления – это наличие субъекта и объекта управления и связей между ними.

- Управление предполагает наличие следующей структуры:
- наличие субъекта управления (тот, кто управляет);
- объекта управления (тот, кем управляют);
- прямой связи (дача команд, распоряжений);
- обратной (информирование о выполнении или невыполнении команд субъекта управления) связи между ними.

- **СХЕМА УПРАВЛЯЕМОЙ СИСТЕМЫ:**
 - **СУБЪЕКТ УПРАВЛЕНИЯ**
 - **ОБЪЕКТ УПРАВЛЕНИЯ**

- **Органы внутренних дел** являются **системой** – целостным единством структурно обособленных, но взаимосвязанных подразделений, реализующих определенные функции в условиях конкретной внешней среды.

Как правило, ОВД ставят и реализуют не одну, а несколько целей, которые важны для их функционирования и развития.

Правоохранительные социальные, организационные, тыловые, научно-технические задачи.

Целевое управление – это профессиональный подход к управлению, позволяющий установить:

- - что должно быть сделано (после тщательного анализа – почему это должно быть сделано), включая определение степени предпочтительности (приоритетности) работ;
- - как это должно быть сделано (создать программу или план достижения желаемого);
- - когда это должно быть сделано (конечный срок выполнения);
- - каких затрат ресурсов это потребует (количество потребных сил и средств, людских и материальных ресурсов, финансовых средств и т.п.);
- - какие параметры работ следует считать удовлетворительными;
- - что сделано для достижения цели;
- - какие и когда должны быть предприняты корректирующие действия.

- При реализации принципов целевого управления следует разграничивать понятия «цель системы органов внутренних дел» и «цель управления». Цель системы определяет, для чего созданы органы внутренних дел, какие задачи они должны выполнять. Цель управления определяет, что должно быть сделано и каким образом будет достигаться цель системы.

Вопрос 2.

Структура организации – это фиксированные взаимосвязи, которые существуют между подразделениями и работниками организации.

Структура управления включает: функциональную и организационную структуру.

- **Типы функциональных структур органов внутренних дел** (в зависимости от видов функций). **Основные:** полиция, следственные подразделения; **общего руководства:** дежурные части, штабные подразделения, информационные центры, инспекции; **обеспечивающие функции:** кадровые подразделения, финансового обеспечения, тылового обеспечения, делопроизводство.

- **В организационную структуру территориальных органов МВД** входят, как уже указывалось выше, отделения и территориальные пункты полиции, создаваемые на территории, обслуживаемой территориальным органом МВД, согласно приказу "О некоторых организационных вопросах и структурном построении территориальных органов МВД России":
Приказ МВД России от 30.04.2011 г.
№ 333.

Вопрос.3. Линейная структура управления

Линейная структура управления характеризуется тем, что все функции управления сосредоточены у одного руководителя, ему подчинены все нижестоящие руководители и подразделения.

Линейная структура управления



```
graph TD; A[руководитель] --- B[Отдел 1]; A --- C[Отдел 2]; A --- D[Отдел 3];
```

руководитель

Отдел 1

Отдел 2

Отдел 3

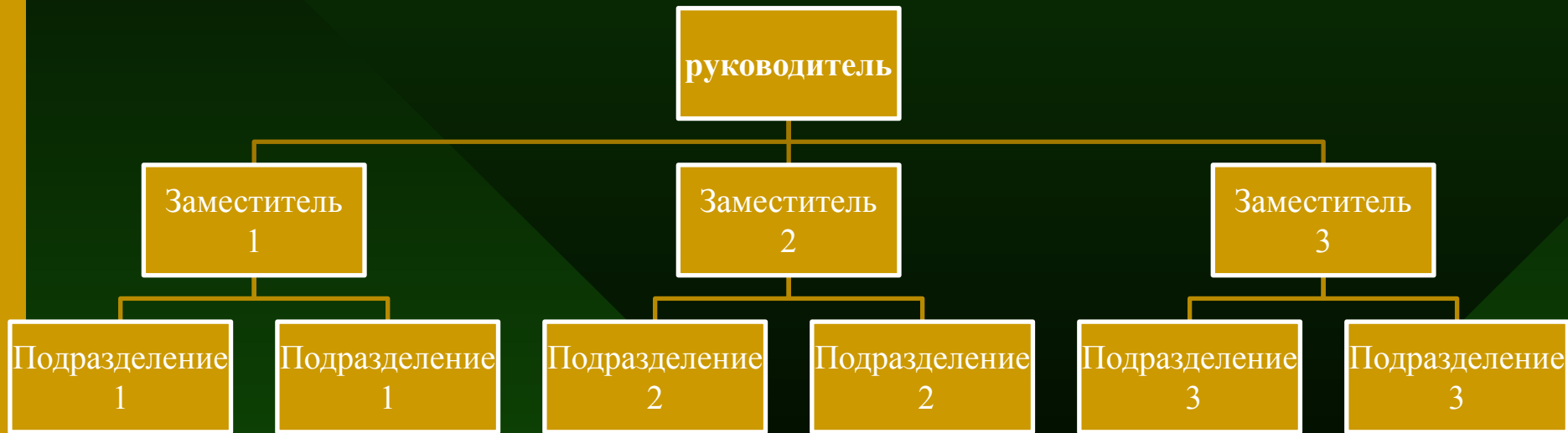
- **Функциональная структура управления** основана на обособлении и разделении функций управления между руководителями и специально создаваемыми органами. Каждый из руководителей функциональных органов отвечает за выполнение соответствующей функции, передает распоряжения исполнителям по вопросам, входящим в его компетенцию.

Функциональная структура



- **Линейно – функциональная структура управления** сочетает элементы линейной и функциональной структур.

Линейно-функциональная структура



Примерная модель организационного построения управления внутренними делами города (района, района в городе или иного муниципального образования)



Первый заместитель
начальника
управления -
начальник полиции

Полиция,
занимающаяся
оперативно-разыскной
деятельностью

Отдел
(отделение, группа)
экономической безопасности
и противодействия
коррупции

Отдел
(отделение, группа)
уголовного розыска

Структура полиции по охране общественного порядка (продолжение)

•Строевое подразделение охраны и конвоирования подозреваемых и обвиняемых

•Центр (группа) организации применения административного законодательства

•Строевое подразделение вневедомственной охраны

Разделение труда

**специализация управленческих
работников на выполнении
определенных видов деятельности
(функций), разграничение их
полномочий, прав и сфер
ответственности**

Виды разделения труда:

- ♣ **Функциональное разделение труда;**
- ♣ **Структурное разделение труда;**
- ♣ **Технологическое и профессионально-квалификационное разделение труда.**

Вертикальное разделение труда

Высший уровень
управления

Главный руководитель
(Начальник ГУ МВД по
АК)

Средний уровень
управления

Заместители
начальника-
Начальники отделов

Низший уровень
управления

Руководители отделов,
групп

Исполнители –
сотрудники
отделов полиции

Горизонтальное разделение труда

