

Уважаемые студенты группы МАЗ-191!

Согласно учебной программе по дисциплине «Охрана труда» для Вам должны были быть прочитаны обзорные лекции.

Кафедра ТСБ и ОФ размещает на платформе УО «БГУТ» презентацию материала по лекциям. Кроме того, ответ на часть вопросов, не включенных в лекции, Вы должны изучить самостоятельно из рекомендуемой учебной литературы или из сведений в Интернете до приезда на сессию.

Во время сессии Вы должны получить по данной дисциплине зачет. Перед приездом на сессию Вы, кроме лекций, должны ознакомиться с учебной литературой (см. следующий слайд) и подготовиться к сдаче экзамена по прилагаемому перечню вопросов к списку литературы, которые определите Вы сами по выбранному Вами билету.

Экзамен будет проводиться согласно утвержденному деканатом графику в период осенней сессии в 2022 г.

Профессор кафедры ТСБ и ОФ Шаршунов В.А.

■ Литература

1. Челноков, А.А. Охрана труда : учебник / А.А.Челноков, И.Н.Жмыхов, В.Н.Цап ; под. общ. ред. А.А.Челнокова. – Минск : Вышэйшая школа, 2020. – 655 с.
2. Очистка сточных вод предприятий пищевой промышленности /учебн.-метод. пособие / В.А.Шаршунов. – Могилев: МГУП, 2020. – 173 с.
3. Электробезопасность при эксплуатации технологического оборудования предприятий: справ. пособие /В.А.Шаршунов. – Минск: Мисанта, 2020. – 390 с.
4. Очистка сточных вод и утилизация их отходов : пособие /В.А.Шаршунов. – Минск : Мисанта, 2020. – 642 с.
5. Охрана труда. Практикум к решению задач. Методические указания для студентов всех специальностей / Сост. С.Н.Баитова, Д.А.Липская, А.Ф.Мирончик, В.Н.Цап. – Могилев, МГУП, 2016. – 84 с.
6. Шаршунов, В.А. Охрана труда при строительстве и эксплуатации автомобильных дорог : пособие /В.А.Шаршунов, А.В.Щур, О.В.Голушкова. – Минск: Мисанта, 2021. – 640 с.
7. Шаршунов, В.А. Пособие по охране труда для начинающего руководителя (выпускника вуза или колледжа) : учеб.-метод. пособие /В.А.Шаршунов, А.В.Щур, С.Н.Баитова, Е.Н.Урбанчик. – Могилев : БГУТ, 2021. – 258 с.
8. Шаршунов, В.А. Охрана труда при производстве электрогазосварочных работ (пособие для выпускника вуза): учеб.-метод. пособие. – Могилев: БГУТ, 2022. – 220 с.
9. Безопасность жизнедеятельности человека : учеб.-метод. пособие /А.В.Щур, В.А.Шаршунов, Д.А.Липская, П.С.Орловский. – Могилев: Белорусс.-Рос. ун-т, 2021. – 426 с.
10. Шаршунов В.А. Аттестация рабочих мест по условиям труда (пособие для выпускника вуза): учеб.-метод пособие /В.А.Шаршунов. - Могилев: БГУТ, 2022. – 255 с.

Лекция 1

• Правовые и организационные вопросы охраны труда

Безопасность на производстве – это оптимальный баланс состояния технологического процесса, оборудования, рабочих мест и поведения человека, ограничивающий воздействие на работающего опасных и вредных производственных факторов.

Уровень безопасности на производстве считается приемлемым, если обеспечено соблюдение требований нормативных актов по охране труда.

Охрана труда – это система сохранения жизни и здоровья работников в процессе трудовой деятельности, включающая в себя правовые, социально-экономические, организационно-технические, санитарно-гигиенические, лечебно-профилактические, реабилитационные и иные мероприятия

(Закон Республики Беларусь «Об охране труда» и ст.221 «Трудового кодекса Республики Беларусь»)

**ПРАВИЛА
ОХРАНЫ
ТРУДА**



**ЭТО КАЖДЫЙ
ДОЛЖЕН
ЗНАТЬ,
ПОМНИТЬ,
СТРОГО
СОБЛЮДАТЬ!**

План лекции

- 1. Система «человек – производственная среда».
- 2. Понятия об условиях труда. Благоприятные и неблагоприятные условия труда.
- 3. Понятие риска. Оценка рисков.
- 4. Основные причины несчастных случаев на производстве.
- 5. Расследование, учет, анализ несчастных случаев и профессиональных заболеваний на производстве.
- 6. Понятие о правовой основе охраны труда. Правовые нормы – законы и подзаконные акты в области охраны труда.
- 7. Надзор и контроль за соблюдением трудового законодательства, норм и правил по охране труда.

1. Система «человек – производственная среда».

- Человек значительную часть своей жизни тратит на работу, которая является основным видом деятельности, поскольку связана с производством полезных продуктов как для себя, так и для общества: материальных и духовных.
- Труд - это целесообразная, сознательная, организованная деятельность людей, направленная на создание материальных и духовных благ, необходимых для удовлетворения общественных и личных потребностей людей. Содержание и характер труда зависят от уровня развития производительных сил и производственных отношений.
- Труд как процесс представляет собой единство трех составляющих:
 - самого труда как целесообразной деятельности;
 - предмета труда (того, на что направлен труд)
 - орудий труда (вещи или комплекса вещей, с помощью которых человек действует на предмет труда).
- Содержание труда обусловлено техникой, технологией, организацией производства и производственной средой, то есть равным развития производительных сил.
- Производственная среда - это среда, где человек осуществляет свою трудовую деятельность (предметы труда, орудия труда, продукты труда, условия труда).
- Под термином «производственная среда» сегодня имеется в виду более широкое понятие, чем только условия труда. Основываясь на принципе

Охрана труда, как инженерная дисциплина и отрасль знаний, рассматривает вопросы организационно-правового регулирования трудовых отношений, нормирования и обеспечения безопасных и безвредных условий труда.

В результате изучения дисциплины ОТ выпускник вуза по экономическим, технологическим и техническим специальностям должны знать:

- Концепцию государственного управления охраной труда в Республике Беларусь, основные законодательные, иные нормативные правовые и технические нормативные правовые акты по гигиене и безопасности труда, производственной санитарии, пожарной безопасности;
- обязанности и ответственность работодателей и работающих по охране труда;
- организацию государственного надзора и общественного контроля за охраной труда;
- систему управления охраной труда на предприятии;
- организацию работы службы охраны труда на предприятии;
- вредные и (или) опасные производственные факторы, характерные для конкретного производства;
- основные требования к производственным помещениям и рабочим местам;
- способы защиты от воздействия вредных и (или) опасных производственных факторов;
- основные мероприятия по пожарной профилактике, взрывозащите и технические средства пожаротушения.

Выпускник вуза по техническим, технологическим и экономическим специальностям должен уметь:

- организовывать работу по охране труда в рабочей смене, на производственном участке, в цехе;
- осуществлять контроль за соблюдением требований охраны труда, промышленной и пожарной безопасности на участке, в цехе;
- владеть безопасными приемами и методами работы и обучать им работающих;
- пользоваться средствами коллективной и индивидуальной защиты от воздействия вредных и (или) опасных производственных факторов, а также средствами пожаротушения;
- проверять исправность технических средств защиты;
- осуществлять аттестацию рабочих мест;
- проводить расследование несчастных случаев.

Состояние охраны труда в производственной сфере Республики Беларусь

Начальником управления охраны и государственной экспертизы условий труда Минтруда и соцзащиты РБ Карчевским И.А. на заседании коллегии Минтруда и соцзащиты РБ в марте 2018 г. были приведены следующие данные:

- Количество несчастных случаев на предприятиях Республики Беларусь со смертельным исходом работающих в 2016 г. – 119, а в 2017 г. – 117, тогда когда в 2010 г. погибли 232 человека, а около 800 получили тяжелые травмы.
- Наличие рабочих мест с вредными и опасными условиями труда в 2016 г. – 650 тыс., а в 2017 г. – 607 тыс., тогда как в 2010 г. их было около 900 тыс.
- Количество выявленных профессиональных заболеваний в 2016 г. – 97, а в 2017 г. – 84, а в 2010 г. – более 350.

Сегодня в мире ежегодно около 160 млн. работающих получают травмы, а 1,2 млн. человек погибают от несчастных случаев и профессиональных заболеваний.

Несмотря на улучшение показателей, вопросы охраны труда требуют постоянного внимания, как со стороны государства, так и руководства предприятиями. По экспертным оценкам потери общества от одного несчастного случая со смертельным или тяжелым исходом составляют около 75 тыс. дол. США.

Установлено, что эффективная организация условий труда с соблюдением требований охраны труда обеспечивает рост производительности от 6 до 25 % в зависимости отрасли народного хозяйства. Достаточное освещение рабочего места позволяет увеличить производительность труда на 6-13 %. Обеспечение температурного режима позволяет увеличить работоспособность человека. Установлено, что если взять её величины за 100 % при температуре 18-20 град. С., то при 30 град. С она снижается до 60-70 %.

Трудовое законодательство Республики Беларусь

- Трудовое законодательство регулирует одну из важнейших сфер жизнедеятельности человека — сферу применения труда и выполняет в обществе две функции: производственную и защитную, способствуя тем самым правовому обеспечению развития экономики, осуществлению гарантий прав человека в сфере труда, неотъемлемой и строго выполняемой частью его трудовых обязанностей.
- Правовой основой организации работы по охране труда в Республике Беларусь является Конституция Республики Беларусь (статьи 41 и 45), которой гарантируются права граждан на здоровые и безопасные условия труда, охрану их здоровья.
- Основные законодательные акты Республики Беларусь по охране труда:
 - - Трудовой кодекс Республики Беларусь (далее - ТК);
 - - Закон Республики Беларусь «Об охране труда»;
 - - Закон Республики Беларусь «Об основах государственного социального страхования»;
 - - Закон Республики Беларусь «О пенсионном обеспечении»;
 - - Закон Республики Беларусь «О промышленной безопасности опасных производственных объектов»;
 - - Закон Республики Беларусь «О санитарно-эпидемиологическом благополучии населения»;
 - - Закон Республики Беларусь «О защите населения и территорий от чрезвычайных ситуаций природного и техногенного характера»;
 - - Закон Республики Беларусь «О пожарной безопасности»;
 - - Закон Республики Беларусь «О здравоохранении»;
 - - Закон Республики Беларусь «О сертификации продукции, работ и услуг»;
 - - Закон Республики Беларусь «О техническом нормировании и



КАНСТЫТУЦЫЯ
РЭСПУБЛІКІ БЕЛАРУСЬ
КОНСТИТУЦИЯ
РЕСПУБЛИКИ БЕЛАРУСЬ



КАНСТЫТУЦЫЯ
РЭСПУБЛІКІ БЕЛАРУСЬ
КОНСТИТУЦИЯ
РЕСПУБЛИКИ БЕЛАРУСЬ

Конституция — это основной закон, в котором прописаны права и обязанности гражданина нашей страны, избирательная система, государственный строй. Согласно Конституции гражданин нашей стране имеет право на достойную жизнь и личностное развитие.

Кодексы Республики Беларусь как правовая основа ОТ



ТРУДОВОЙ КОДЕКС
РЕСПУБЛИКИ БЕЛАРУСЬ



КОДЕКС РЕСПУБЛИКИ БЕЛАРУСЬ
ОБ АДМИНИСТРАТИВНЫХ ПРАВОНАРУШЕНИЯХ
ПРОЦЕДУРНО-ИСПОЛНИТЕЛЬНЫЙ КОДЕКС
РЕСПУБЛИКИ БЕЛАРУСЬ
ОБ АДМИНИСТРАТИВНЫХ ПРАВОНАРУШЕНИЯХ



УГОЛОВНЫЙ КОДЕКС
РЕСПУБЛИКИ БЕЛАРУСЬ



КОСМИЧЕСКИЙ ПРОЦЕДУРАЛЬНЫЙ КОДЕКС
РЕСПУБЛИКИ БЕЛАРУСЬ



КЗБИРАТЕЛЬНЫЙ КОДЕКС
РЕСПУБЛИКИ БЕЛАРУСЬ



ЖИЛИЩНЫЙ КОДЕКС
РЕСПУБЛИКИ БЕЛАРУСЬ



ГРАЖДАНСКИЙ
КОДЕКС
РЕСПУБЛИКИ
БЕЛАРУСЬ

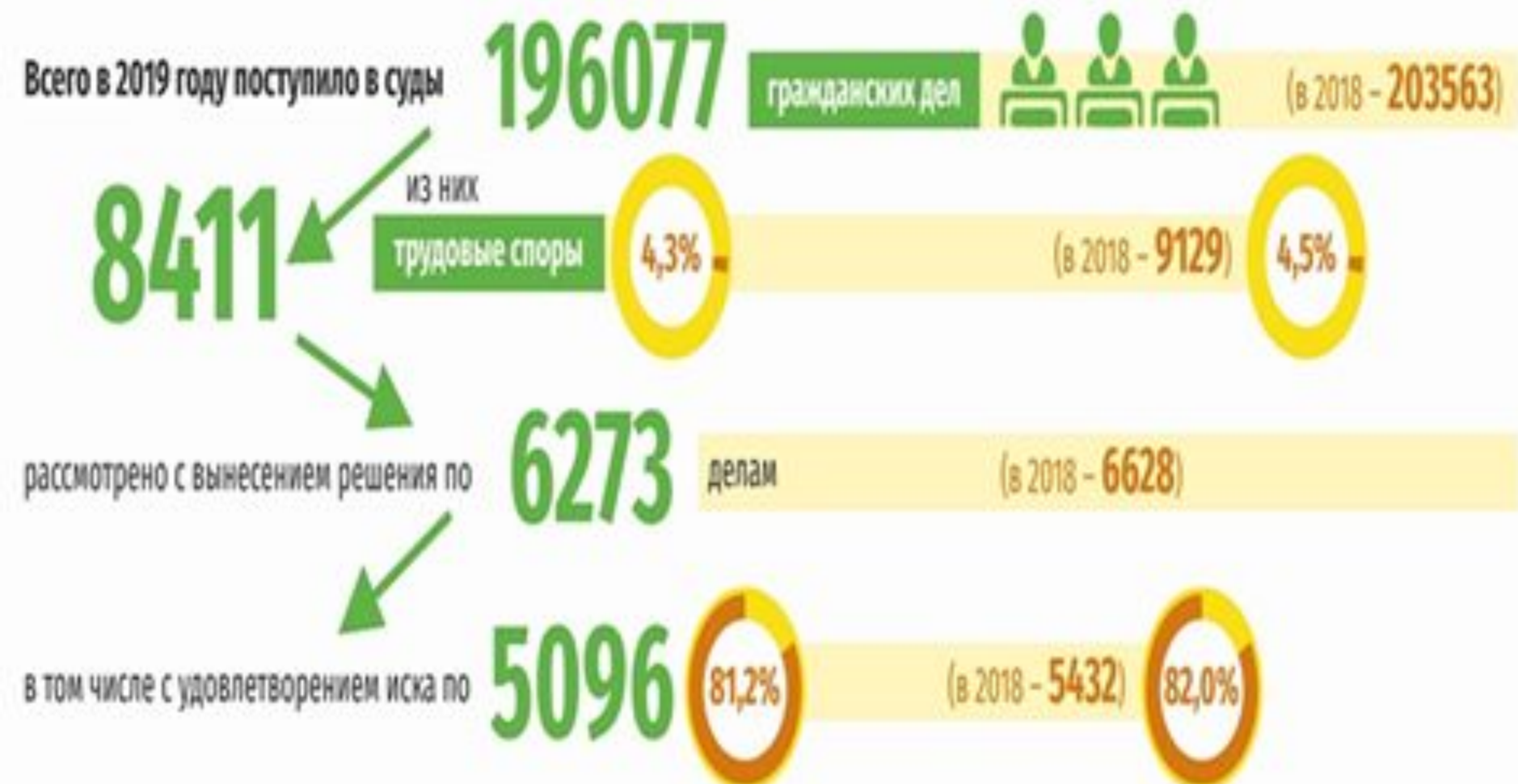


УГОЛОВНО-
ПРОЦЕДУРАЛЬНЫЙ КОДЕКС
РЕСПУБЛИКИ БЕЛАРУСЬ



ГРАЖДАНСКИЙ ПРОЦЕДУРАЛЬНЫЙ КОДЕКС
РЕСПУБЛИКИ БЕЛАРУСЬ

Трудовые споры. Цифры и факты



Наибольшее количество трудовых споров поступает в суды о взыскании заработной платы, возмещении имущественного ущерба, причиненного работниками при исполнении служебных (трудовых) обязанностей, восстановлении на работе.

из поступивших **8411** трудовых споров: **2019**

3272 о взыскании заработной платы

из них **2355**  из них **2024**  **85,9%**

2553 о возмещении имущественного ущерба

из них **2040**  из них **1897**  **92,9%**

647 о восстановлении на работе уволенных

из них **453**  из них **175**  **38,6%**

1939 (другие трудовые споры)

из поступивших **9129** трудовых споров: **2018**

3847 о взыскании заработной платы

из них **2687**  из них **2390**  **88,9%**

2676 о возмещении имущественного ущерба

из них **2155**  из них **2004**  **92,9%**

718 о восстановлении на работе уволенных

из них **517**  из них **164**  **31,7%**

1888 (другие трудовые споры)

 с вынесением решения,  с удовлетворением иска

Наиболее важные изменения в новом Трудовом кодексе

- 1. Введено в закон понятия «одинокий родитель». Ранее Кодекс обязывал нанимателя продлить контракт с беременной женщиной; матерью, имеющей деток в возрасте до 3, в том числе и до 5 лет. А если вдовец остался с маленькими детьми? Почему мать одинокая имеет гарантии, а отец – нет? Несправедливость устранена. Это касается и вопроса предоставления отцу (отчиму) отпуска при рождении ребенка. Наниматель обязан его предоставить, если отец попросил об этом в течение 6 месяцев с даты рождения ребенка. Приоритет – воспитание детей.
- 2. Наниматель также обязан продлить контракт с лицом предпенсионного возраста не менее чем за 2 года до наступления права на получение пенсии. Если же истек максимальный, 5-летний, срок контракта, то должен заключить новый. Норма работает при наличии одного основания: когда работник добросовестно относится к труду.
- 3. В ходе подготовки предложений по изменениям было установлено то, что контракты с более чем 90 процентами работников заключаются на краткосрочный период: на год. Даже с самыми добросовестными. Это ненормальная ситуация: работник не видит стабильности в трудовых отношениях. Была принята поправка: «Если работник добросовестный, с ним следует продлить контракт на максимальный, 5-летний срок. Если он истекает, новый заключается на срок до 3 лет. Обязанность наступает только после того, как стороны достигли соглашения о продолжении трудовых отношений».

Продолжение

- **4. Наниматель, пока не заполнит вакансию, может предложить работнику перейти на временную работу – на срок до 6 месяцев, с его согласия.** При этом зарплата должна быть не меньше прежней. Этой же статьей предусмотрен перевод даже к другому нанимателю на такой же период. При этом трудовые отношения с основным нанимателем и зарплата сохраняются. Эта форма уместна, например, при шефской помощи сельхозорганизациям, которая практикуется в Республике Беларусь в АПК. Прежде это было возможно только через командировку.
- **5. С 28 января в приказе предприятия, организации или ином документе не должна стоять подпись и.о. или врио.** Есть штатное расписание, в котором и следует прописать, кто замещает директора, если он болен или в отпуске. Подписывать документы он должен по своей должности.
- **6. Значимая новация касается дистанционной или удаленной работы.** Такие отношения уже имеются, но при этом используются не трудовые договоры, а гражданско-правовые. **Заключить договор стороны могут теперь только очно.**
- **7. На дистанционную работу распространяются все обязательные нормы: режим работы, обеденное время, отпуск, оплата временной нетрудоспособности.** Но надо понимать, что такой контракт действует только на территории Беларуси. Невозможно выполнить условия трудового договора, если человек работает за границей.

Продолжение

- **8. Переведенный работник подчиняется правилам трудового распорядка временного нанимателя. А меры дисциплинарного взыскания к нему может применить лишь наниматель, с которым заключен основной трудовой договор. Норма, скорее всего, будет работать именно в сфере шефской помощи.**
- **9. Изменена норма, которая касается материальной ответственности работников за причиненный нанимателю ущерб. Прежде наниматель мог переложить на работника штраф, который на него наложил контролирующий или надзорный орган. В новом кодексе конкретизировано, что является материальным ущербом. Учитывается только реальный ущерб.**
- **10. Если вина работника установлена, у нанимателя есть 3 пути разрешения вопроса: добровольный, административный и судебный. Новация такова: если размер ущерба не превышает 3 среднемесячных заработных плат работника, наниматель вправе его взыскать в административном порядке. Он обязан издать приказ не позднее двух недель со дня обнаружения ущерба и не ранее 10 дней с момента ознакомления с ним работника передать в бухгалтерию для взыскания.**
- **11. Трудовой договор – это сделка, согласие двух сторон. Особенность нового кодекса: каждая страница контракта должна быть подписана обеими сторонами. Нередко бывало, что наниматель приносил в суд свой экземпляр контракта, работник – свой.**

2. Понятия об условиях труда. Благоприятные и неблагоприятные условия труда.

- Труд в производственной сфере отличаются величиной и структурой нагрузок, условиями производственной среды, вызывает определенное трудовое напряжение организма работника. Различия в напряженности определенных физиологических систем обусловленные различными факторами и их комбинациями. При этом принято выделять факторы тяжести труда - факторы трудового процесса и факторы условий труда.

Факторы тяжести труда определяются:

- особенностями трудового процесса;
- условиями производственной среды.

Факторы трудового процесса показывают нагрузки на мышечную и нервную системы, соотношение между динамическими и статистическими нагрузками; ритм и темп, количество информации, поступающей и перерабатывается; монотонность; рабочую позу и изменчивость работы.

Факторы условий труда включают определенную совокупность санитарно-гигиенических элементов производственной среды, которые действуют на работника во время работы, т.е. на его работоспособность.

- Работоспособность – величина функциональных возможностей

Классификация факторов производственной сферы

- Согласно рекомендациям Международной организации труда (МОТ) принято выделять следующие основные группы факторов производственной среды, влияющие на работоспособность человека в процессе производства:
 - физическое усилие (перемещение грузов определенного веса в рабочей зоне, а также усилия, связанные с хранением грузов, нажатием на предмет труда или рычаг управления механизмом в течение определенного времени);
 - нервное напряжение (сложность расчетов, особенности требования к качеству продукции, сложность управления механизмом, аппаратом, принадлежностями опасность для жизни и здоровья людей при выполнении работ, а также особая точность исполнения выполняемой работы);
 - рабочая поза (положение тела человека и его органов в соответствии с средств производства);
 - монотонность работы (многократное повторение однообразных, кратковременных операций, действий, циклов)
 - климатические условия микроклимата производственной среды (температура, влажность, тепловое излучение);
 - загрязнения воздуха;
 - производственный шум;
 - вибрация, вращение, толчки;
 - освещенность в рабочей зоны.

Благоприятные и неблагоприятные условия труда.

- Постановлением Минздрава РБ от 28 декабря 2012 г. № 211 утвержден СанПин «Гигиеническая классификация условий труда», в который внесены изменения и дополнения согласно постановлений этого же министерства от 6 декабря 2013 г. № 121, от 30 июня 2014 г. № 51 и от 2 июля 2015 г. № 89.
- Условия труда, исходя из гигиенических нормативов СанПиНа, подразделяются на 4 класса:
- - оптимальные условия труда (1 класс) характеризуются такими производственными факторами, при которых сохраняется здоровье работников и создаются предпосылки для поддержания высокого уровня работоспособности. Оптимальные условия труда устанавливаются только для параметров микроклимата и факторов трудового процесса;
- - допустимые условия труда (2 класс) характеризуются такими производственными факторами, уровни которых не выходят за пределы гигиенических нормативов, а возможные изменения функционального состояния организма, возникающие под их воздействием, восстанавливаются во время регламентированных перерывов или к началу следующей смены и не оказывают неблагоприятного действия в ближайшем и отдаленном периоде на состояние здоровья работников и их потомство;
- - вредные условия труда (3 класс) характеризуются такими производственными факторами, уровни которых выходят за пределы гигиенических нормативов и оказывают неблагоприятное действие на организм работника и (или) его потомство;
- - опасные условия труда (4 класс) характеризуются такими производственными факторами, уровни которых значительно выходят за пределы гигиенических нормативов и воздействие которых в течение рабочей смены (или ее части) может создать угрозу для жизни работника, высокий риск развития острых

Классификация условий труда по факторам производственной среды

Оптимальные

1-й класс

Допустимые

2-й класс

Вредные

3-й класс

Степени вредности

3.1

3.2

3.3

3.4

Опасные (экстремальные)

4-й класс

Вредные условия труда (класс 3) делятся на 4 степени

вредности

- **1 степень 3 класса (далее – класс 3.1)** – характеризуется такими производственными факторами, уровни которых имеют отклонения от гигиенических нормативов и воздействие которых вызывает функциональные изменения в организме, восстанавливающиеся, как правило, при более длительном (чем к началу следующей смены) прерывании контакта с вредными факторами, и увеличивает риск повреждения здоровья;
- **2 степень 3 класса (далее – класс 3.2)** – характеризуется такими производственными факторами, уровни которых имеют отклонения от гигиенических нормативов и вызывают стойкие функциональные изменения в организме, приводящие в большинстве случаев к увеличению производственно обусловленной заболеваемости (что проявляется повышением уровня заболеваемости с временной утратой трудоспособности и, в первую очередь, теми заболеваниями, которые отражают состояние наиболее уязвимых органов и систем для данных вредных факторов), появлению начальных признаков или легких (без потери профессиональной трудоспособности) форм профессиональных заболеваний, возникающих после продолжительной экспозиции (часто после 15 и более лет);
- **3 степень 3 класса (далее – класс 3.3)** – характеризуется такими производственными факторами, уровни которых имеют отклонения от гигиенических нормативов и приводят к развитию, как правило, профессиональных заболеваний легкой и средней степеней тяжести (с утратой профессиональной трудоспособности) в периоде трудовой деятельности, росту хронических (производственно обусловленных) заболеваний, включая повышенные уровни заболеваемости с временной утратой трудоспособности;
- **4 степень 3 класса (далее – класс 3.4)** – характеризуется такими производственными факторами, уровни которых имеют отклонения от гигиенических нормативов и при которых могут возникать тяжелые формы профессиональных заболеваний (с

АТТЕСТАЦИЯ РАБОЧИХ МЕСТ

- Что такое аттестация рабочих мест
- Инструкция по проведению аттестации
- Помощь в проведении аттестации



Как правильно провести аттестацию рабочих мест!

- Все объекты хозяйственной деятельности независимо от формы собственности обязаны проводить не реже одного раза в пять лет аттестацию рабочих мест по условиям труда согласно ст.17 Закона Республики Беларусь «Об охране труда» и ст. 226 Трудового кодекса Республики Беларусь.
- Аттестация проводится в соответствии с Положением о порядке проведения аттестации рабочих мест по условиям труда, утвержденным Постановлением Совета Министров Республики Беларусь от 22.02.2008 г. № 253 с изменениями и дополнениями согласно постановления от 19.10.2016 г. № 839, вступившими в силу с 01.01.2017 г., а также и в соответствии с Инструкцией по оценке условий труда при аттестации рабочих мест по условиям труда и предоставлению компенсаций по ее результатам, утвержденной Постановлением Минтруда и соцзащиты РБ от 22.02.2008 г. № 35 с изменениями и дополнениями от 13.01.2009 г. № 7.
- Ответственность за своевременное и качественное проведение аттестации возлагается на руководителя предприятия (нанимателя). В случае несвоевременного проведения аттестации пенсия за неаттестованный период выплачивается из собственных средств нанимателя, так как неаттестованный и неоплаченный период не может быть зачтен в специальный стаж, необходимый для назначения пенсий в связи с особыми условиями труда.
- В состав аттестационной комиссии согласно приказу по организации включаются руководители подразделений, специалисты по ОТ, юристы, работники отдела кадров, медработники и представители профсоюзов. В приказе определяются полномочия комиссии, назначается председатель и лицо, ответственное за ведение и хранение документов по результатам аттестации.
- При необходимости могут быть созданы аттестационные комиссии в

Выбор варианта проведения
аттестации рабочих мест



Цель проведения аттестации рабочих мест по условиям ОТ

- Согласно ст. 1 Закона Республики Беларусь «Об охране труда» аттестация рабочих мест по условиям труда – это система учета, анализа и комплексной оценки на конкретном рабочем месте всех факторов производственной среды, тяжести и напряженности трудового процесса, воздействующих на работоспособность и здоровье работающего в процессе трудовой деятельности.
- В соответствии с Положением о порядке проведения аттестации рабочих мест по условиям труда, утвержденным постановлением Совета Министров Республики Беларусь от 22 февраля 2008 г. № 253, аттестация проводится в целях:
 - 1. Выявления на конкретном рабочем месте работника, занятого на нем полный рабочий день, факторов производственной среды, тяжести и напряженности трудового процесса, воздействующих на работоспособность и здоровье работающего в процессе трудовой деятельности;
 - 2. Разработки и реализации плана мероприятий по улучшению условий труда на рабочих местах с вредными и (или) опасными условиями труда;
 - 3. Определения права работника на получение :
 - - пенсии по возрасту за работу с особыми условиями труда;
 - - право на сокращенную продолжительность рабочего времени за работу с вредными и (или) опасными условиями труда;
 - - право на дополнительный отпуск за работу с вредными и (или) опасными условиями труда;
 - - на оплату труда в повышенном размере путем установления доплат за работу с вредными и (или) опасными условиями труда.
 - 4. Для определения обязанностей нанимателя в соответствии с Законом РБ от 5 января 2008 года «О профессиональном пенсионном страховании».
 - 5. Документы по результатам аттестации необходимы для

Обязанности аттестационной комиссии

- **1. Установить соответствие наименования профессий рабочих и должностей служащих Общегосударственному классификатору Республики Беларусь «Профессии рабочих и должности служащих» и характера фактически выполняемых работ характеристикам работ, приведенным в соответствующих выпусках Единого тарифно-квалификационного справочника работ и профессий рабочих (ЕТКС) и Единого квалификационного справочника должностей служащих (ЕКСД). При наличии имеющихся несоответствий подготавливаются предложения о внесении изменений в штатное расписание, трудовые книжки работников и другие документы в порядке, установленном законодательством.**
- **2. Определить исполнителей для выполнения следующих мероприятий:**
- **- измерения и исследования уровней вредных и опасных факторов производственной среды из числа собственных аккредитованных испытательных лабораторий (если таковые имеются в структуре организации) или привлечь на договорной основе другие аккредитованные испытательные лаборатории;**
- **- оценки условий труда по показателям тяжести и напряженности трудового процесса из числа собственных специалистов или привлечь на договорной основе юридическое лицо (индивидуального предпринимателя), аккредитованное (аккредитованного) в соответствии с законодательством на оказание услуг в области охраны труда по проведению аттестации (далее – аккредитованное лицо);**
- **- составления карты аттестации рабочего места по условиям труда по форме, утверждаемой Минтруда и соцзащиты РБ, из числа собственных специалистов или привлечь на договорной основе аккредитованное лицо;**
- **- заполнения документов по результатам аттестации в электронном виде из числа собственных специалистов или привлечь на договорной основе аккредитованное лицо.**

- **3. Осуществить самостоятельно или с привлечением других специалистов:**
- - обследование перед началом измерений исследований уровней вредных и (или) опасных факторов производственной среды и оценки условий труда по показателям тяжести трудового процесса рабочих мест с оформлением протокола по форме Минтруда и соцзащиты РБ;
- - фотографию рабочего времени и оформление карты фотографии рабочего времени по форме, утверждаемой Министерством труда и социальной защиты;
- - формирование перечня вредных и (или) опасных производственных факторов, подлежащих исследованию на конкретном рабочем месте, по форме, утверждаемой Минтруда и соцзащиты РБ.
- **4. Организовать ознакомление работников с документами по результатам аттестации.** При этом не требуется аттестация не всех рабочих мест предприятия, а только тех, которые предусмотрены списками № 1 и № 2, что соответствует Постановлением Совета Министров РБ от 19 октября 2016 г. № 839 изменений и дополнений в Положение о порядке аттестации, которые вступили в силу с 1 января 2017 г. При этом в перечень рабочих мест, подлежащих аттестации, включаются профессии (должности) и виды работ независимо от результатов предыдущей аттестации, которые предусмотрены Списком № 1 и Списком № 2;
- - перечнем текстильных производств и профессий для целей профессионального пенсионного страхования работниц текстильного производства, занятых на станках и машинах,
- - разделом I перечня учреждений, организаций и должностей для целей профессионального пенсионного страхования медицинских и педагогических работников,
- - списком производств, цехов, профессий и должностей с вредными и (или) опасными условиями труда, работа в которых дает право на сокращенную продолжительность рабочего времени.

Особенности измерения уровней вредных и опасных факторов

- 1. Измерения и исследования уровней вредных и опасных факторов производственной среды для аттестации проводятся испытательными лабораториями, аккредитованными в соответствии с требованиями системы аккредитации Республики Беларусь, с обязательным присутствием представителя аттестационной комиссии при ведении производственных процессов в соответствии с технологической документацией при исправных, эффективно действующих средствах защиты и характерных производственных условиях.
- 2. Уровни вредных и (или) опасных факторов производственной среды определяются на основании измерений и исследований, выполненных в течение года.
- 3. Измерения и исследования уровней вредных и (или) опасных факторов производственной среды на однотипных рабочих местах в ходе аттестации могут осуществляться выборочно, если рабочие места характеризуются совокупностью следующих признаков:
 - профессии или должности одного наименования;
 - выполнение одних и тех же профессиональных обязанностей при ведении однотипного технологического процесса в одинаковом режиме работы;
 - использование однотипного оборудования, инструментов, приспособлений, материалов и сырья.
- 4. При этом выборочному обследованию подлежит не менее 20 % таких рабочих мест. Аттестационная комиссия обосновывает, какие рабочие места характеризуются совокупностью вышеуказанных признаков, и составляет их перечень.
- 5. На основании полученных величин факторов производственной среды

Образец карты аттестации рабочего места

КАРТА

аттестации рабочего места по условиям труда

Пункт 1. Общие сведения о рабочем месте

1.1. Организация _____

1.2. Цех (отдел) _____

1.3. Участок (бюро, сектор) _____

1.4. Код и наименование профессии (должности) по ОКПД _____

1.5. Число рабочих смен. Продолжительность смены _____

1.6. Количество аналогичных рабочих мест _____

1.7. Численность работающих на рабочем месте (на одном рабочем месте / на всех аналогичных рабочих местах) _____

1.8. Из них женщин _____

1.9. Выпуск ЕТКС, ЕКСД _____

1.10. Характеристика выполняемой работы по ЕТКС, ЕКСД рабочей (должностной) инструкции. Наименование технологического процесса (вида работ). Наименование операции _____

1.11. Обслуживаемое оборудование: наименование, количество единиц (указать) _____

1.12. Применяемые инструменты и приспособления (технологическая оснастка) (указать) _____

1.13. Используемые сырье, материалы (указать) _____

Пункт 2. Результаты оценки факторов производственной среды

Факторы и показатели производственной среды	Номер и дата утверждения протокола измерений и (или) исследований	Гигиенические нормативы (ПДК, ПДУ)	Фактические величины	Класс (степень) условий труда	Время воздействия фактора	Класс (степень) условий труда с учетом времени воздействия фактора
1	2	3	4	5	6	7
2.1. Химический фактор, мг/куб.м						
Итоговая оценка фактора						
2.2. Биологический фактор:						
2.2.1. вредные вещества биологической природы, кл/куб.м						
2.2.2. группа патогенности микроорганизмов						
Итоговая оценка фактора:						
2.3. Пыль						

2.3. Пыли, аэрозоли, мг/куб.м							
Итоговая оценка фактора							
2.4 Шум, дБА. дБ							
2.5. Инфразвук							
2.6. Ультразвук							
2.7. Вибрация общая, дБ							
2.8. Вибрация локальная, дБ							
2.9. Электро - магнитные поля и неионизирующие излучения							
Итоговая оценка фактора							
2.10.Ионизирующее излучение							
Итоговая оценка фактора							

Пункт 3. Результаты оценки тяжести трудового процесса

Показатели тяжести трудового процесса	Номер и дата утверждения протокола измерений и (или) исследований	Нормативное значение показателя	Фактическое значение показателя	Класс (степень) условий труда
1	2	3	4	5
3.1. Физическая динамическая нагрузка, кгм:				
3.1.1. региональная нагрузка при перемещении груза на расстояние до 1 м				
3.1.2. общая нагрузка при перемещении груза на расстояние: - от 1 до 5 м; - более 5 м				
3.2. Масса поднимаемого и перемещаемого груза вручную, кг:				
3.2.1. подъем и перемещение тяжести при чередовании с другой работой				
3.2.2. подъем и перемещение тяжестей постоянно в течение рабочей смены				
3.2.3. суммарная масса грузов, перемещаемых в течение каждого часа смены: с рабочей поверхности с пола				
3.3. Стереотипные рабочие движения, количество за смену:				
3.3.1. при локальной нагрузке				
3.3.2. при региональной нагрузке				

3.4. Статическая нагрузка, кг				
3.4.1. одной рукой				
3.4.2. двумя руками				
3.4.3. с участием мышц корпуса, ног				
3.5. Рабочая поза				
3.6. Наклоны корпуса				
3.7. Перемещения в пространстве, обусловленные технологическим процессом, км:				
3.7.1. по горизонтали				
3.7.2. по вертикали				
Итоговая оценка тяжести трудового процесса				

Оценку проводил _____

_____ (должность, подпись)

(И.О.Фамилия)

_____ (дата)

Пункт 4. Результаты напряженности трудового процесса

Показатели напряженности трудового процесса	Характеристи- ка показателей в соответствии с гигиеническими критериями	Класс (степень) условий труда
1	2	3
4.1. Интеллектуальные нагрузки		
4.1.1. Содержание работы		
4.1.2. Восприятие сигналов (информации) и их оценка		
4.1.3. Распределение функций по степени сложности задания		
4.1.4. Характер выполняемой работы		
4.2. Сенсорные нагрузки		
4.2.1. Длительность сосредоточенного наблюдения (в % от времени смены)		
4.2.2. Плотность сигналов (световых, звуковых) и сообщений в среднем за 1 час работы		
4.2.3. Число производственных объектов одновременного наблюдения		
4.2.4. Размер объекта различения (при расстоянии от глаз работающего до объекта различения не более 0,5 м) мм при длительности сосредоточенного наблюдения (% времени смены)		
4.2.5. Работа с оптическими приборами (микроскопы, лупы и т.п.) при длительности сосредоточенного наблюдения (% времени смены)		
4.2.6. Наблюдение за экранами видеотерминалов (часов в смену): - при буквенно-цифровом типе - отображения информации - при графическом типе отображения		
4.2.7. Нагрузка на слуховой анализатор (при производственной необходимости восприятия речи или дифференцированных сигналов)		
4.2.8. Нагрузка на голосовой аппарат (суммарное количество часов, наговариваемое в неделю)		

4.3. Эмоциональные нагрузки		
4.3.1. Степень ответственности за результат собственной деятельности. Значимость ошибок		
4.3.2. Степень риска для собственной жизни		
4.3.3. Степень ответственности за безопасность других лиц		
4.4. Монотонность нагрузок		
4.4.1. Число элементов (приемов), необходимых для реализации простого задания или в многократно повторяющихся операциях		
4.4.2 Продолжительность выполнения простых производственных заданий или повторяющихся операций, с		
4.4.3. Монотонность производственной обстановки (время пассивного наблюдения за ходом техпроцесса в % от времени смены)		
4.5. Режим работы		
4.5.1. Сменность работы		
Итоговая оценка напряженности трудового процесса		

Оценку проводил _____

_____ (должность, подпись)

(И.О.Фамилия)

_____ (дата)

Пункт 5. Показатели оценки условий труда на рабочем месте

Фактор	Класс условий труда						
	оптимальный	допустимый	вредный				опасный (экстремальный)
			3.1	3.2	3.3	3.4	
1	2	3.1	3.2	3.3	3.4	4	
5.1. Химический							
5.2. Биологический							
5.3. Пыли, аэрозоли							
5.4. Шум							
5.5. Инфразвук							
5.6. Ультразвук							
5.7. Вибрация общая							
5.8. Вибрация локальная							
5.9. Электромагнитные поля и неионизирующее излучение							
5.10. Ионизирующее излучение							
5.11. Микроклимат							
5.12. Освещение							
5.13. Аэроионизация							
5.14. Тяжесть труда							
5.15. Напряженность труда							
5.16. Общая оценка условий труда							

Пункт 6. Результаты работы аттестационной комиссии

6.1. Общая оценка условий труда _____

(указать класс условий труда)

6.2. Вывод о праве работника(ов) на компенсации, обязанностях нанимателя по профессиональному пенсионному страхованию работников:

- пенсия по возрасту за работу с особыми условиями труда <*> _____

(указать: _____)

[список N 1](#) список N 1, [список N 2](#); списками не предусмотрено; право на пенсию _____ не подтверждено результатами аттестации) обязанности нанимателя по профессиональному пенсионному страхованию работников _____

(указать: [список N 1](#) (указать: список N 1, [список N 2](#) (указать: список N 1, список N 2, [перечень](#) (указать: список N 1, список N 2, перечень текстильных производств; списками и [перечнем](#) не предусмотрено;

_____ обязанности нанимателя не подтверждены результатами аттестации) дополнительный отпуск за работу с вредными и (или) опасными условиями труда _____

(указать количество календарных дней)

сокращенная продолжительность рабочего времени за работу с вредными и (или) опасными условиями труда _____

(указать количество часов)

доплата за работу с вредными и (или) опасными условиями труда _____

(указать процент доплат)

<*> В связи со вступлением в силу с 1 января 2009 г. [Закона](#) Республики Беларусь от 5 января 2008 года "О профессиональном пенсионном страховании" заполняется до 1 января 2009 года.

6.3. Председатель аттестационной комиссии _____

(подпись, И.О.Фамилия, дата)

6.4. Члены аттестационной комиссии: _____

(подпись, И.О.Фамилия, дата)

6.5. С результатами аттестации ознакомлены:

_____ (подпись, И.О.Фамилия работника, дата)

Доплаты к отпускам за вредные и опасные условия труда

Классы условий труда	Доплата за 1 час работы в условиях труда, соответствующих классу, процентов	
	тарифной ставки первого разряда или фиксированной денежной величины, установленной нанимателем	базовой ставки, устанавливаемой Правительством Республики Беларусь для оплаты труда работников бюджетных организаций
Класс 3 (вредные условия труда):		
класс 3.1 (1-я степень вредности)	0,1	0,03
класс 3.2 (2-я степень вредности)	0,14	0,04
класс 3.3 (3-я степень вредности)	0,20	0,05
класс 3.4 (4-я степень вредности)	0,25	0,06
Класс 4 (опасные условия труда)	0,31	0,07

Гигиеническая классификация условий труда	Классы условий труда						
	1-й класс – оптимальные условия труда	2-й класс – допустимые условия труда	3-й класс – вредные условия труда				4-й класс – опасные условия труда
			1-я степень (3.1)	2-я степень (3.2)	3-я степень (3.3)	4-я степень (3.4)	
Продолжительность дополнительного отпуска за работу с вредными и (или) опасными условиями труда в календарных днях	0	0	4	7	14	21	28

3. Понятие риска. Оценка рисков.

- **Риск** - это согласно СТБ 18001-2009 сочетание вероятности возникновения опасного события или воздействия(й) и тяжести травмы или профессионального заболевания, причиной которого может быть это событие или воздействие(я). В качестве рисков рассматриваются все нарушения работающими требований охраны труда, а также те ситуации, которые не привели, но могли привести к аварии, инциденту, несчастному случаю на производстве.
- **Идентификацию производственных опасностей и вредностей и их классификацию** следует производить по ТКП 057-2007 «Система управления охраной труда. Воздействующие факторы техно-логических процессов и методы предупреждения отрицательных последствий» и ГОСТ 12.0.003 «Опасные и вредные производственные факторы. Классификация».
- **Риски могут быть классифицированы и объединены** по причинам возникновения, по механизму возникновения и по внешним проявлениям.
- **Риски подразделяются на следующие категории:**
- - **базовый** - неотъемлемый риск, присущий любой деятельности или ситуации и не учитывающий существующее управление риском;
- - **остаточный** — учитывает уровень риска деятельности и ситуации, находящейся под контролем организации. Риск данной категории применяется для измерения степени управления видов деятельности или ситуаций;
- - **приемлемый {допустимый}** - риск, сниженный до уровня, который организация может допустить с учетом законодательных и иных обязательных требований и собственной политики в области охраны труда. Приемлемым уровнем риска можно считать вероятность нежелательного события в год (уровень риска поражения природными факторами, к которым человек исторически приспособлен).
- **При анализе состояния охраны труда на производстве можно пользоваться**

Оценка рисков

- При оценке величины риска определяются значения вероятности, длительности воздействия и его последствий.
- Методика формирования системы оценки степени риска утверждена постановлением Совета Министров Республики Беларусь от 22 января 2018 г. № 43. Для Департамента государственной инспекции труда Минтруда и соцзащиты РБ критерии системы оценки рисков были утверждены приказом этого министерства от 16.02.18 г.
- В методике используются термины, установленные Указом Президента Республики Беларусь от 16 октября 2009 г. № 510:
 - - индикатор высокой степени риска – уровень риска, превышение которого свидетельствует о высокой степени риска нарушения субъектом законодательства;
 - - критерии оценки степени риска – совокупность признаков, свидетельствующих о возможности нарушения субъектом законодательства;
 - - риск – возможность нарушения субъектом законодательства об охране труда;
 - - система оценки степени риска – проводимый контролирующим (надзорным) органом комплекс мероприятий в целях определения степени риска для выявления субъектов с высокой степенью риска и отбора субъектов для включения в планы выборочных проверок.
- Система оценки степени риска включает следующие этапы :
 - - выявление риска;
 - - определение субъектов с риском;
 - - определение и согласование с Межведомственным советом по контрольной (надзорной) деятельности критериев оценки степени риска;

Методика оценки рисков

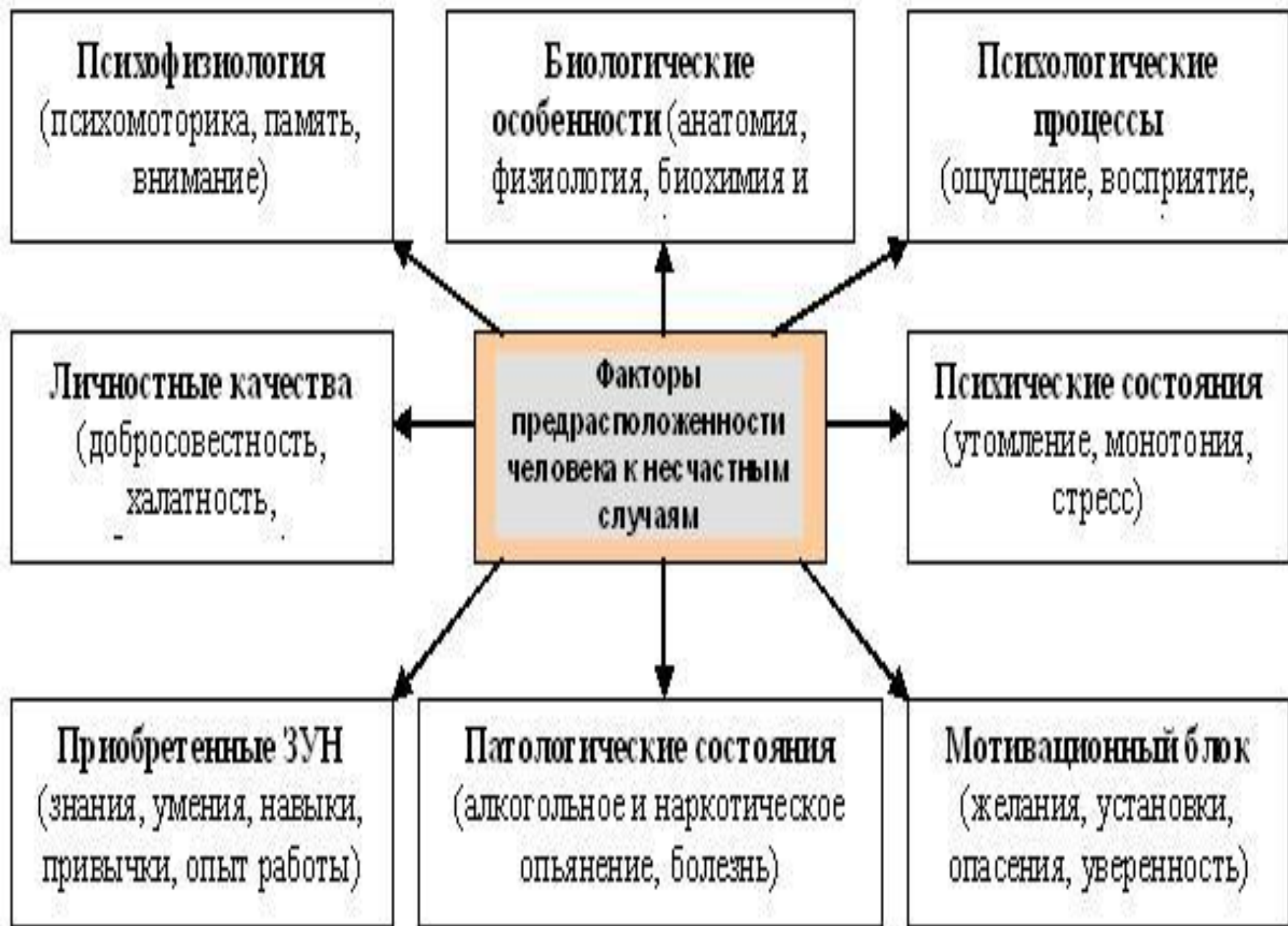
- Риск гибели или травмирования человека можно количественно оценить отношением статистических данных о количестве несчастных случаев к среднесписочной численности работающих.
- Оценка риска предусматривает две стадии:
 - - анализ риска, заключающийся в оценке его величины и оценивании риска с точки зрения принятия решения о его допустимости;
 - - анализ путей его снижения.
- Приказом Минздрава РБ от 20 февраля 2018 г. № 155 «Об утверждении критериев оценки риска в целях отбора проверяемых субъектов для проведения выборочных проверки» разработаны приложения для оценки критериев риска на основе подсчета баллов:
 - - в области санитарно-эпидемиологического благополучия населения для видов деятельности (приложение 1): водоснабжения, объектов водоснабжения, производства пищевой продукции, общественного питания, образования и воспитания, дошкольного образования, сельского хозяйства, условий труда, медицинской помощи, а также соблюдения требований регламента Таможенного союза, Евразийского экономического союза по обращению пищевой продукции.
- С критериями оценки риска в области охраны труда», 201

Категория риска	Значение R в баллах
Незначительный	Менее 20
Допустимый	20-70
Средний	70-200
Серьезный	200-400
Недопустимый	Более 400

те «Охрана

4. Основные причины несчастных случаев на производстве.

- Основными причинами несчастных случаев с тяжелыми последствиями были следующие (журнал «Охрана труда и соцзащита», 2018, № 9, с.22):
- - невыполнение руководителями и специалистами обязанностей по охране труда - 17,0 % от общего числа причин;
- - нарушение потерпевшими трудовой и производственной дисциплины, требований нормативных правовых актов, технических нормативных правовых актов, локальных нормативных правовых актов по охране труда - 16,5 %;
- - личная неосторожность потерпевших - 9,6 %;
- - нарушение требований по охране труда другими работниками - 6,4 %;
- - допуск потерпевшего к работе без обучения и проверки знаний по вопросам охраны труда - 6,2 %;
- - допуск потерпевшего к работе без проведения стажировки по вопросам охраны труда и (или) инструктажа - 3,9 %;
- - неудовлетворительное содержание и недостатки в организации рабочих мест - 3,7 %;
- - эксплуатация неисправных машин, механизмов, оборудования, оснастки, инструмента, транспортных средств - 3,0 %;
- - нарушение требований безопасности при эксплуатации транспортных средств, машин, механизмов, оборудования, оснастки, инструмента - 3,0 %;
- - не применение потерпевшим выданных ему средств индивидуальной защиты - 2,7 %;
- - не обеспечение потерпевшего средствами индивидуальной защиты - 2,5 %;
- - отсутствие или некачественная разработка инструкций по охране труда - 2,2 %.





профессиональных заболеваний на производстве.

Несчастный случай, по СТБ 18001-2009 - событие, в результате которого работающий получил увечье или иное повреждение здоровья при исполнении им трудовых обязанностей, как на территории работодателя, так и в ином месте, где работающий находился в связи с работой или совершал действия в интересах работодателя, либо во время следования на транспорте, предоставленном работодателем, к месту работы или с работы и которое повлекло необходимость перевода работающего на другую работу, временную или стойкую утрату им профессиональной трудоспособности либо его смерть.

Принято выделять следующие виды профтравматизма и профзаболеваний:

Травма – это нарушение анатомической целостности, а также функций тканей или органов человека по внешним воздействием каких-то факторов.

Острое профессиональное заболевание (отравление) – это заболевание, полученное под воздействием вредного производственного фактора (факторов) в процессе трудовой деятельности в течение не более трех рабочих смен (дней).

Хроническое профессиональное заболевание (отравление) - заболевание, являющееся результатом длительного воздействия на работающего вредного производственно-го фактора, повлекшего временную утрату профессиональной трудоспособности.

Трудовое увечье - вред (утрата профессиональной трудоспособности либо смерть), причиненный жизни или здоровью гражданина в результате несчастного случая на производстве.

Классификация несчастных случаев по признакам

- По количеству потерпевших работников несчастные случаи подразделяются:
 - - на групповые, происшедшие с двумя и более работающими, независимо от тяжести последствий;
 - - одиночные.
- По характеру исхода несчастные случаи бывают:
 - - со смертельным исходом;
 - - с тяжелым исходом;
 - - с инвалидным исходом;
 - - без тяжелых последствий;
 - - микротравмы.
- По степени тяжести производственные травмы делятся:
 - - на легкие (уколы, царапины, ссадины и др.);
 - - тяжелые (переломы костей, сотрясение мозга и др.). Тяжесть травм определяется лечебно-профилактическими учреждениями по утвержденной Минздравом РБ схеме и критериям.
- По характеру воздействия внешней среды на человека производственные травмы делятся:
 - - на механические (ушибы, растяжения, переломы, раны и т.д.);
 - - тепловые (ожоги, обморожения, тепловые удары и т.д.);
 - - химические (химические ожоги, острое отравление, удушье и др.);
 - электрические (металлизация кожи, электроофтальмия и пр.);
 - - комбинированные.

Классификация несчастных случаев по месту происшествия

- К несчастным случаям на производстве, которые подлежат расследованию, относятся травмы, в том числе ожоги, тепловые удары, обморожения, утопления, отравления, поражения электрическим током, молнией, излучением, телесные повреждения, причиненные другими лицами, а также полученные в результате воздействия животных и насекомых, взрывов, аварий, разрушения зданий, сооружений и конструкций, стихийных бедствий и других чрезвычайных ситуаций и повлекшие временную не менее 1 дня утрату трудоспособности или трудовое увечье.
- Несчастные случаи, связанные с работой вне производства, - это такие несчастные случаи, которые произошли при выполнении государственных обязанностей, заданий органов государственной власти и управления, гражданского долга, донорских функций, при охране государственной, коллективной и личной собственности.
- Несчастный случай в быту (бытовой) - это несчастный случай, происшедший с человеком в свободное от работы время при выполнении работ в домашней обстановке, на даче и при других аналогичных обстоятельствах.

Расследованию и учету подлежат несчастные случаи, если они произошли:

- *в течение рабочего времени на территории организации или вне ее (в том числе во время установленных перерывов), а также в течение времени, необходимого для приведения в порядок орудий производства и одежды перед началом и после окончания работы, или при выполнении работ в сверхурочное время, выходные и нерабочие праздничные дни;*
- *при следовании к месту работы или с работы на транспорте, предоставленном работодателем (его представителем), либо на личном транспорте в случае использования указанного транспорта в производственных целях по распоряжению работодателя (его представителя) либо по соглашению сторон трудового договора;*
- *при осуществлении действий, не входящих в трудовые обязанности работника, но по приказу (или устному распоряжению) работодателя (его представителя) или направленных на предотвращение аварии или несчастного случая.*

Организация расследования несчастного случая

- Организация расследования, оформления и учета несчастных случаев на производстве и профессиональных заболеваний, разработка и реализация мероприятий по их профилактике возлагаются на работодателя и осуществляются в соответствии с Правилами расследования и учета несчастных случаев на производстве и профессиональных заболеваний, а также изменениями и дополнениями к этим Правилам, утв. Постановлением Совета Министров Республики Беларусь от 15.01.2004 г. № 30 в ред. № 575 от 29 августа 2019 года.
- По результатам расследований должны быть подготовлены документы, составленные согласно «Инструкции о порядке заполнения, ведения и хранения документов, необходимых для расследования и учета несчастных случаев на производстве и профессиональных заболеваний», утв. Пост. Минтруда и соцзащиты РБ и Минздрава РБ от 14.08.2015 г. № 51/94 в ред. от 06.03.2018 г. № 28/22)
- Расследование несчастных случаев с обучающимися и воспитанниками проводится в соответствии с Инструкцией о расследовании и учете несчастных случаев с обучающимися и воспитанниками, утв. Минобразования РБ от 07.08.2003 г. № 58.
- Расследование несчастного случая на производстве должно быть проведено в течение трех дней.
- Участие в расследовании несчастного случая на производстве руководителя, на которого возложены обязанности по ОТ, не допускается.

Обязанности должностных лиц – участников расследования

Должностное лицо организации обязано:

- - при необходимости немедленно организует оказание первой помощи потерпевшему, вызов медицинских работников на место происшествия (доставку потерпевшего в организацию здравоохранения);
- - принимает неотложные меры по предотвращению развития аварийной ситуации и воздействия травмирующих факторов на других лиц;
- - обеспечивает до начала расследования несчастного случая сохранение обстановки на месте его происшествия, а если это невозможно - фиксирование обстановки путем составления схемы, протокола, фотографирования или иным методом;

Наниматель и страхователь,

- получив сообщение о несчастном случае на производстве, должен предпринять следующие действия:
- - принимают меры по устранению причин несчастного случая;
- - в течение одного дня сообщают о несчастном случае страховщику, нанимателю потерпевшего при несчастном случае с работником другого нанимателя) и направляет в организацию здравоохранения запрос о тяжести травмы потерпевшего;
- - информируют о несчастном случае на производстве родственников потерпевшего и профсоюзный или иной представительный орган работников предприятия согласно коллективного договора;
- - обеспечивают расследование несчастного случая на производстве в соответствии с действующими Правилами.
- Организации здравоохранения информируют в течение одного дня нанимателей, страховате-лей, страховщика и ежемесячно письменно соответствующие структурные подразделения департамента государственной инспекции труда Министерства труда и социальной защиты (далее - департамент государственной инспекции труда) о лицах, которым была оказана медицинская помощь в связи с травмами на производстве.

Форма

(наименование организации здравоохранения)

ЗАКЛЮЧЕНИЕ
о тяжести производственной травмы

(место составления)

(дата)

1. Фамилия, собственное имя, отчество (если таковое имеется) потерпевшего

2. Пол _____ **3. Дата рождения**

4. Адрес места жительства (места пребывания), телефон

5. Наименование и место нахождения организации, на территории которой произошло травмирование, страхователя, должность (профессия) потерпевшего

6. Дата, время обращения потерпевшего в организацию здравоохранения

7. Сведения о повреждениях потерпевшего:

7.1. диагноз с указанием характера травмы, ее локализации

7.2. код по Международной статистической классификации болезней и проблем, связанных со здоровьем,

8. Информация о наличии либо отсутствии у потерпевшего состояния алкогольного опьянения, либо состояния, вызванного потреблением наркотических средств, психотропных веществ, их аналогов, токсических или других одурманивающих веществ

9. Тяжесть производственной травмы
(относится к тяжелой, не относится к тяжелой)

Врач-специалист _____

_____ (подпись)
фамилия)

_____ (инициалы,

Заведующий структурным подразделением _____

_____ (подпись)
фамилия)

_____ (инициалы,

Руководитель (заместитель руководителя) _____
(инициалы, фамилия)

_____ (подпись)

Особенности расследования групповых несчастных случаев на производстве

О групповом несчастном случае, несчастном случае со смертельным исходом, а также о несчастном случае, которые явно относятся в соответствии со схемой определения тяжести производственных травм к категории несчастных случаев с тяжелым исходом, организация, работодатель и страхователь немедленно сообщают в следующие инстанции и ведомства:

- - в территориальную прокуратуру по месту, где произошел несчастный случай;
- - в территориальное структурное подразделение департамента государственной инспекции труда;
- - профсоюзу (иной представительный орган работников), а при их отсутствии - в областное (Минское городское) объединение профсоюзов Федерации профсоюзов Беларуси;
- - в вышестоящую организацию, а при ее отсутствии — в местный исполнительный и распорядительный орган, где зарегистрирован работодатель, страхователь, работодателю потерпевшего (при несчастном случае с работником другой организации);
- - в территориальный орган государственного специализированного надзора и контроля, если несчастный случай произошел на поднадзорном ему объекте;
- - страховщику.

Форма

Сообщение о несчастном случае на производстве

1. Дата, время, место происшествия несчастного случая, выполняемая работа и краткое описание обстоятельств, при которых произошел несчастный случай, и предполагаемые его причины.

2. Наименование организации, на территории которой произошло травмирование, страхователя, вышестоящей организации (местного исполнительного и распорядительного органа, зарегистрировавшего нанимателя).

Учетный номер плательщика.

Вид деятельности и код вида деятельности.

3. Число потерпевших, в том числе погибших.

4. Фамилия, собственное имя, отчество (если таковое имеется), возраст, профессия (должность) потерпевшего (потерпевших).

5. Дата, время отправления (передачи) сообщения, фамилия, должность лица, подписавшего и передавшего сообщение.

Руководитель предприятия (организации)

Кто принимает участие в расследовании несчастного случая

- Расследование несчастного случая на производстве (кроме группового, со смертельным или тяжелым исходом) проводится уполномоченными должностными лицами организации, нанимателя и страхователя с участием уполномоченного представителя профсоюза или иного представительного органа организации работников, специалиста по охране труда.
- При необходимости для участия в расследовании могут привлекаться соответствующие специалисты иных организаций.
- Страховщик и потерпевший, а также их уполномоченные представители, имеют право принимать участие в расследовании несчастного случая на производстве или профессионального заболевания, знакомиться с документами расследования несчастного случая, профессионального заболевания, получать их копии.
- Расследование несчастного случая на производстве должно быть проведено в срок не более трех рабочих дней. В указанный срок не включается время, необходимое для проведения экспертиз, получения заключений правоохранительных органов, организаций здравоохранения и других органов и организаций.
- По результатам расследования принимается решение о составлении актов типа Н-1 для несчастных случаев на производстве или НП для непроизводственных несчастных случаев.
- Решение об оформлении актом формы НП несчастных случаев, обусловленных исключительно заболеванием потерпевшего, принимается, если в результате расследования не будут выявлены организационные, технические, санитарно-гигиенические и др. причины соответствующими органами в ходе расследования судом, правоохранительными органами.
- Лица принимавшие участие в расследовании несчастных случаев на

Расследование несчастного случая начинается с документов



Порядок расследования несчастного случая на производстве

- 1. Проводится обследование состояния условий и охраны труда на месте происшествия несчастного случая.
- 2. При необходимости организуется фотографирование места происшествия несчастного случая, поврежденного объекта, составление схем, эскизов, проведение технических расчетов, лабораторных исследований, испытаний, экспертиз и других мероприятий.
- 3. Берутся объяснения, опрашиваются потерпевшие (при возможности), свидетели, должностные и иные лица.
- 4. Изучаются необходимые документы.
- 5. Устанавливаются обстоятельства, причины несчастного случая, лица, допустившие нарушения актов законодательства о труде и об охране труда, технических НПА, локальных нормативных правовых актов, разрабатываются мероприятия по устранению причин несчастного случая и предупреждению подобных происшествий.
- 6. После завершения расследования уполномоченное должностное лицо организации с участием вышеуказанных лиц, оформляет акт о несчастном случае на производстве формы Н-1 (далее - акт формы Н-1) в четырех экземплярах.
- Если грубая неосторожность потерпевшего содействовала возникновению или увеличению вреда, причиненного его здоровью, то при расследовании несчастного случая на производстве указывается в акте о несчастном случае на производстве степень вины потерпевшего в процентах на основании протокола об определении степени вины

УТВЕРЖДАЮ

Служба (при ее наличии)

(подпись)

М.П. страхователя
(при ее наличии)

(инициалы, фамилия)

(дата)

**АКТ № _____
о несчастном случае на производстве**

(место составления)

1. Фамилия, собственное имя, отчество (если таковое имеется) потерпевшего

2. Дата и время несчастного случая _____

3. Количество полных часов, отработанных от начала рабочего дня (смены)
до несчастного случая _____

4. Полное наименование/фамилия, имя, отчество (если таковое имеется)
страхователя, у которого работает (работал) потерпевший

4.1. юридический адрес/место жительства (место пребывания) страхователя

4.2. республиканский орган государственного управления, государственная
организация, подчиненная Правительству Республики Беларусь,
вышестоящая организация (местный исполнительный и распорядительный
орган, зарегистрировавший страхователя)

5. Наименование и место нахождения организации, на территории которой
произошло травмирование, страхователя:

5.1. структурное подразделение (цех, участок), место, где произошел
несчастный случай _____

6. Сведения о потерпевшем:

6.1. пол: мужской, женский (ненужное зачеркнуть)

6.2. возраст (количество полных лет) _____

6.3. профессия (должность) _____
разряд (класс) _____

6.4. стаж работы по профессии (должности) или виду работы, при выполнении которой произошел несчастный случай (количество лет, месяцев, дней) _____

6.5. вводный инструктаж по охране труда

6.6. обучение по вопросам охраны труда по профессии (занимаемой должности) или виду работы, при выполнении которой произошел несчастный случай _____

6.7. проверка знаний по вопросам охраны труда по профессии (занимаемой должности) или виду работы, при выполнении которой произошел несчастный случай

6.8. инструктаж по охране труда по профессии или виду работы, при выполнении которой произошел несчастный случай

6.9. стажировка по вопросам охраны труда по профессии (занимаемой должности) или виду работы: с _____ по _____

6.10. медицинский осмотр _____

6.11. предсменный (перед началом работы, смены) медицинский осмотр либо освидетельствование на предмет нахождения в состоянии алкогольного, наркотического или токсического опьянения

7. Диагноз _____

8. Нахождение потерпевшего в состоянии алкогольного опьянения либо в состоянии, вызванном потреблением наркотических средств, психотропных веществ, их аналогов, токсических или других одурманивающих веществ _____

9. Обстоятельства несчастного случая: _____

10. Вид происшествия _____

11. Причины несчастного случая: _____

12. Оборудование, машины, механизмы, транспортные средства, эксплуатация которых привела к несчастному случаю: _____

13. Лица, допустившие нарушения актов законодательства о труде и об охране труда, технических нормативных правовых актов, локальных нормативных правовых актов: _____

14. Степень вины потерпевшего _____ процентов.

15. Свидетели несчастного случая: _____

16. Мероприятия по устранению причин несчастного случая и предупреждению подобных происшествий:

Наименование мероприятий	Срок выполнения	Лицо, ответственное за выполнение	Отметка о выполнении
1	2	3	4

Уполномоченное должностное лицо
организации, страхователя
(страхователь – физическое лицо)

(должность (при
наличии), дата, подпись)

(инициалы, фамилия)

Лица, принимавшие участие
в расследовании:

уполномоченный представитель
профсоюза (иного
представительного
органа работников)

(дата, подпись)

(инициалы, фамилия)

специалист по охране труда
организации, страхователя (лицо,
на которое возложены обязанности
специалиста по охране труда,
руководитель юридического лица
(индивидуальный
предприниматель),
аккредитованного на оказание услуг
в области охраны труда)

(должность, дата, подпись)

(инициалы, фамилия)

представитель страховщика
(при участии в расследовании)

(должность, дата, подпись)

(инициалы, фамилия)

потерпевший или лицо,
представляющее его интересы
на основании доверенности,
оформленной в установленном
законодательством порядке, либо
один
из близких родственников
погибшего
(при участии в расследовании)

(дата, подпись)

(инициалы, фамилия)

другие лица, принимавшие участие
в расследовании:

(должность, дата, подпись)

(инициалы, фамилия)

(должность, дата, подпись)

(инициалы, фамилия)

Если проводилось специальное расследование данного несчастного случая, вместо вышеуказанных подписей производится следующая запись: «Составлен в соответствии с заключением государственного инспектора труда

_____ (фамилии, собственное имя, отчество (если

таковое имеется), должность, наименование структурного подразделения

Департамента государственной инспекции труда Министерства труда и социальной

защиты Республики Беларусь, дата заключения)

Уполномоченное должностное
лицо организации,
страхователя
(страхователь – физическое
лицо)

_____ (должность (при

_____ (инициалы, фамилия)

_____ (при ее наличии), дата, подпись)

М.П. организации, страхователя
(при ее наличии)».

Примечание.

При оформлении актов формы Н-1, НП, ПЗ-1 и Н-1АС следует пользоваться документом «ИНСТРУКЦИЯ о порядке заполнения, ведения и хранения документов, необходимых для расследования и учета несчастных случаев на производстве и профессиональных заболеваний», утвержденная Постановлением Министерства труда и социальной защиты Республики Беларусь и Министерства здравоохранения Республики Беларусь от 14.08.2015 № 51/94

Определение степени вины пострадавшего при НС

- Правилами расследования и учета несчастных случаев на производстве и профессиональных заболеваний, утв. Пост. Совмина РБ от 15.01.2004 г. № 30 (с изм. и доп.), определено, что если грубая неосторожность потерпевшего содействовала возникновению или увеличению вреда, причиненного его здоровью, то при расследовании несчастного случая на производстве определяется и указывается в акте о несчастном случае на производстве степень вины потерпевшего в процентах на основании протокола об определении степени вины потерпевшего от несчастного случая на производстве, профессионального заболевания, подписанном уполномоченным должностным лицом организации, страхователя (страхователем - физическим лицом) и уполномоченным представителем профсоюза либо иного представительного органа работников, принимавшими участие в расследовании.
- Согласно «Инструкции о порядке заполнения, ведения и хранения документов, необходимых для расследования и учета несчастных случаев на производстве и профессиональных заболеваний», утв. пост. Минтруда РБ и Минздрава РБ от 14 августа 2015 г. № 51/94 (с изм. и доп.), если в ходе расследования установлено, что одним из лиц, допустивших нарушения, является сам потерпевший и в его действиях установлена грубая неосторожность, то это отражается при заполнении сведений о лицах, допустивших нарушения актов законодательства о труде и об охране труда, ТНПА, ЛПА (инструкций) и т.д..
- Какие-либо ограничения по установлению в действиях потерпевшего грубой неосторожности в зависимости от тяжести полученных травм (не приведших или приведших к тяжелым производственным травмам либо смертельному исходу) Правилами расследования НС и Инструкцией не установлены.
- В соответствии с постановлением Пленума Верховного Суда РБ от 22 декабря 2005 г. № 12 «О некоторых вопросах применения судами законодательства об обязательном страховании от несчастных случаев на производстве и профессиональных заболеваний» при оценке действий потерпевшего следует учитывать конкретную обстановку и личность потерпевшего.

В соответствии с «Правилами расследования и учета несчастных случаев на производстве и профессиональных заболеваний», утвержденных постановлением Совмина РБ от 15 января 2004 г. № 30 (в ред. от 13 апреля 2018 г. № 286) специальному расследованию подлежат следующие случаи:

- групповые несчастные случаи, происшедшие одновременно с двумя и более лицами, независимо от тяжести полученных травм;
- несчастные случаи со смертельным исходом;
- несчастные случаи с тяжелым исходом.

Согласно Правилам территориальное структурное подразделения Департамента государственной инспекции Минтруда и соцзащиты РБ после получения сообщения о несчастном случае на производстве, подлежащем специальному расследованию, немедленно направляет своих представителей по месту его происхождения.

Тяжесть производственных травм определяется организациями Минздрава РБ по «Правилам определения тяжести производственных травм», утвержденных постановлением Минздрава РБ от 23 января 2015 г. № 9.

Потерпевший (лицо, представляющее его интересы), наниматель, страхователь имеют право обжаловать заключение о тяжести производственной травмы в вышестоящих организациях здравоохранения: главных управлениях (управлениях) областных (Минского городского) исполнительных комитетов, в структурных подразделениях Минздрава РБ, а после этого - в суде.

О групповом несчастном случае, несчастном случае со смертельным исходом организация, наниматель, страхователь немедленно сообщает в том же лице, что при отдельном несчастном случае.

О несчастных случаях с тяжелым исходом организация, наниматель, страхователь информирует указанные выше органы и организации после получения заключения организации здравоохранения о тяжести травмы потерпевшего.

Специальное расследование со смертью двух-четырех человек проводится государственным инспектором труда области или г. Минска, а более пяти человек - Главным государственным инспектором труда Республики Беларусь.

Порядок проведения специального расследования

- Специальное расследование несчастного случая, происшедшего на объекте, поднадзорном уполномоченному органу надзора, проводится государственным инспектором труда с участием уполномоченных представителей предприятия, страхователя, профсоюзов, вышестоящей организации на основании предоставляемого представителем этого органа по запросу Департамента государственной инспекции труда акта (заключения) о технических причинах несчастного случая, лицах, допустивших нарушения требований ТНПА, обязательных для применения, ЛПА, о мерах по предупреждению аналогичных несчастных случаев.
- В проведении специального расследования имеют право принимать участие страховщика и потерпевший или лиц, представлявшее его интересы. Неучастие или несвоевременное участие не является основанием для изменения сроков расследования.
- При необходимости к проведению специального расследования привлекается представитель иного уполномоченного органа надзора по согласованию между главным государственным инспектором труда Республики Беларусь (лицом, исполняющим его обязанности) и руководителем (заместителем руководителя) данного уполномоченного органа надзора.
- Специальное расследование несчастного случая проводится (исключая оформление и рассылку документов) в течение 15 рабочих дней со дня получения сообщения о несчастном случае на производстве. В указанный срок не включается время, необходимое для проведения экспертиз, технических расчетов, лабораторных исследований, испытаний, получения заключений правоохранительных органов, уполномоченных органов надзора, организаций здравоохранения и других органов и организаций.
- Главным государственным инспектором труда области и города Минска (лицом, исполняющим его обязанности) срок проведения специального расследования может быть однократно продлен не более чем на 15 рабочих дней.
- Главный государственный инспектор труда Республики Беларусь (лицо, исполняющее его обязанности) может устанавливать более длительные сроки проведения специального расследования.
- Государственный инспектор труда имеет право в ходе специального

- **Уполномоченные представители организации, страхователя (страхователь - физическое лицо), страховщика, профсоюза, вышестоящей организации (местного исполнительного и распорядительного органа), представитель уполномоченного органа надзора** участвуют в расследовании несчастного случая, в том числе в осмотре места происшествия несчастного случая на производстве, опросе, при возможности, потерпевшего (потерпевших), свидетелей, должностных, изучают необходимые документы, могут заявлять ходатайства, излагать свое мнение об обстоятельствах, о причинах несчастного случая, лицах, допустивших нарушения актов законодательства, ТНПА, обязательных для применения, ЛПА, о мерах по предупреждению аналогичных несчастных случаев, вносить другие предложения.
- **По результатам специального расследования государственным инспектором труда составляется и подписывается заключение.** Дата подписания заключения государственным инспектором труда является датой окончания проведения специального расследования.
- **Лица, принимавшие участие в расследовании, удостоверяют свое участие в расследовании подписями на заключении,** при несогласии с заключением - в течение двух рабочих дней после ознакомления с ним излагают особое мнение, которое прилагается к документам специального расследования. В случае отказа данных лиц от подписания заключения государственным инспектором труда, проводившим специальное расследование, в этом заключении делается соответствующая запись.
- **В соответствии с решением государственного инспектора по труду и с заключением организации,** страхователь в течение двух рабочих дней со дня получения заключения составляют акт формы Н-1 или акт формы НП на каждого потерпевшего и утверждают его, организуют формирование и тиражирование документов специального расследования по перечню, составленному государственным инспектором труда, проводившим специальное расследование, в необходимом количестве экземпляров. На последней странице акта формы Н-1 или акта формы НП производится заверенная уполномоченным должностным лицом организации, страхователя (страхователем физическим лицом) запись: **«Составлен в соответствии с заключением...».**
- **Государственный инспектор труда в течение двух рабочих дней после получения от организации,** страхователя сформированных и растиражированных документов специального расследования направляет документы специального расследования в районный (межрайонный), городской, районный в городе отдел Следственного

Перечень документов специального расследования

- По результатам расследования должны быть подготовлены следующие документы:
- - заключение государственного инспектора труда о несчастном случае;
- - акты формы Н-1 или НП на каждого потерпевшего;
- - протокол осмотра места происшествия несчастного случая;
- - планы, схемы, эскизы, фотоснимки места происшествия и т.п.;
- - протоколы опросов, объяснения потерпевшего (потерпевших), свидетелей, работников, должностных и иных лиц;
- - копии документов (выписки из них) о прохождении потерпевшим обучения, инструктажа и проверки знаний по вопросам охраны труда, медицинских осмотров, о получении средств индивидуальной защиты и т.п.;
- - медицинские заключения о характере и тяжести травмы, причинах смерти потерпевшего, а также о нахождении потерпевшего в состоянии алкогольного, наркотического или токсического опьянения;
- - заключение (протокол, постановление) правоохранительных органов о противоправных деяниях потерпевшего (другого лица), умышленном причинении потерпевшим вреда своему здоровью;
- - протокол об определении степени вины потерпевшего от несчастного случая, профессионального заболевания;
- - заключения экспертиз, результаты лабораторных исследований, экспериментов, анализов;
- - копии НПА, ТНПА, локальных НПА (извлечения, выписки из них);
- - копии предписаний государственного инспектора труда, представителя органа государственного специализированного надзора и контроля, представлений представителей профсоюзов;
- - копии материалов о привлечении работодателя, страхователя, должностных лиц организации к административной ответственности;
- - особые мнения лиц, участвовавших в расследовании (при их наличии);
- - другие материалы, представленные государственному инспектору труда.

Особенности расследования непроизводственного

несчастливого случая

- Согласно п. 24 «Правил расследования и учета несчастных случаев на производстве и профессиональных заболеваний», утв. постановлением Совмина РБ от 15 января 2004 г. № 30 (в ред. от 13 апреля 2018 г. № 286), установлено, что несчастный случай оформляется актом о непроизводственном несчастном случае формы НП, если повреждение здоровья, смерть потерпевшего произошли вследствие установленных судом либо подтвержденного органами прокуратуры, Следственного комитета или др. государственным органом фактов:
- - умысла потерпевшего;
- - противоправного деяния потерпевшего;
- - умышленного причинения потерпевшим вреда своему здоровью (попытка самоубийства, самоубийство, членовредительство и тому подобные деяния);
- - произошли при обстоятельствах, когда единственной причиной повреждения здоровья, смерти потерпевшего явилось его нахождение в состоянии алкогольного опьянения либо в состоянии, вызванном потреблением наркотических средств, психотропных веществ, их аналогов, токсических или других одурманивающих веществ, подтвержденном документом, выданным в установленном порядке организацией здравоохранения;
- - обусловлены исключительно заболеванием потерпевшего, имеющимся у него до повреждения здоровья, смерти, подтвержденным документом, выданным организацией здравоохранения;
- - произошли при выполнении работы, не порученной уполномоченным должностным лицом организации, страхователя (страхователем физическим лицом), в случаях изготовления потерпевшим в личных целях каких-либо предметов или при самовольном использовании в личных целях транспортных средств, механизмов, оборудования, инструментов, приспособлений организации, страхователя, выполнении государственных или общественных обязанностей, не при следовании по территории организации, страхователя к рабочему месту и обратно, не при приведении в порядок оборудования, инструментов, приспособлений и средств индивидуальной защиты, не при выполнении предусмотренных правилами внутреннего трудового распорядка действий, а также

Приложение 5

**к постановлению Министерства труда и социальной защиты Республики Беларусь и
Министерства здравоохранения Республики Беларусь 14.08.2015 № 51/94**

Форма НП

УТВЕРЖДАЮ

(должность (при ее наличии))

(подпись)

(инициалы, фамилия)

**М.П. страхователя
(при ее наличии)**

(дата)

**АКТ № _____
о производственном несчастном случае**

(место составления)

1. Фамилия, собственное имя, отчество (если таковое имеется) потерпевшего

2. Дата и время несчастного случая _____

3. Количество полных часов, отработанных от начала рабочего дня (смены) до несчастного случая _____

4. Полное наименование страхователя, у которого работает (работал) потерпевший

4.1. юридический адрес страхователя _____

4.2. республиканский орган государственного управления, государственная организация, подчиненная Правительству Республики Беларусь, вышестоящая организация (местный исполнительный и распорядительный орган, зарегистрировавший страхователя)

5. Наименование и место нахождения организации, на территории которой произошло травмирование, страхователя:

5.1. структурное подразделение (цех, участок), место, где произошел несчастный случай

6. Сведения о потерпевшем:

6.1. пол: мужской, женский (ненужное зачеркнуть)

6.2. возраст (количество полных лет)

6.3. профессия (должность) _____

разряд (класс) _____

6.4. вводный инструктаж по охране труда

6.5. инструктаж по охране труда _____

6.6. медицинский осмотр _____

6.7. предсменный (перед началом работы, смены) медицинский осмотр либо освидетельствование на предмет нахождения в состоянии алкогольного, наркотического или токсического опьянения

7. Диагноз _____

8. Нахождение потерпевшего в состоянии алкогольного опьянения либо в состоянии, вызванном потреблением наркотических средств, психотропных веществ, их аналогов, токсических или других одурманивающих веществ

9. Обстоятельства несчастного случая: _____

10. Вид происшествия _____

11. Причины несчастного случая: _____

12. Свидетели несчастного случая: _____

13. Мероприятия по устранению причин несчастного случая и предупреждению подобных происшествий:

**Уполномоченное должностное лицо
организации, страхователя
(страхователь – физическое лицо)**

(должность (при

(инициалы, фамилия)

наличии), дата, подпись)

**Лица, принимавшие участие
в расследовании:**

**уполномоченный представитель
профсоюза (иного
представительного
органа работников)**

(дата, подпись)

(инициалы, фамилия)

**специалист по охране труда
организации, страхователя (лицо,
на которое возложены обязанности
специалиста по охране труда,
руководитель юридического лица
(индивидуальный
предприниматель),
аккредитованного на оказание услуг
в области охраны труда)**

(должность, дата, подпись)

(инициалы, фамилия)

**представитель страховщика
(при участии в расследовании)**

(должность, дата, подпись)

(инициалы, фамилия)

**потерпевший или лицо,
представляющее его интересы
на основании доверенности,
оформленной в установленном
законодательством порядке, либо
один
из близких родственников
погибшего
(при участии в расследовании)**

(дата, подпись)

(инициалы, фамилия)

**другие лица, принимавшие участие
в расследовании:**

(должность, дата, подпись)

(инициалы, фамилия)

(должность, дата, подпись)

(инициалы, фамилия)

Если проводилось специальное расследование данного несчастного случая, вместо вышеуказанных подписей производится следующая запись: «Составлен в соответствии с заключением государственного инспектора труда

_____ (фамилия, собственное имя, отчество (если

_____ таковое имеется), должность, наименование структурного подразделения

_____ Департамента государственной инспекции труда Министерства труда и социальной

_____ защиты Республики Беларусь, дата заключения)

Уполномоченное должностное
лицо организации,
страхователя
(страхователь – физическое
лицо)

_____ (должность (при

_____ (инициалы, фамилия)

_____ наличии), дата, подпись)

М.П. организации, страхователя
(при ее наличии)».

Форма

(наименование организации здравоохранения)

ЗАКЛЮЧЕНИЕ
о тяжести производственной травмы

(место составления)

(дата)

1. Фамилия, собственное имя, отчество (если таковое имеется)
потерпевшего

2. Пол _____ **3. Дата рождения**

4. Адрес места жительства (места пребывания), телефон

5. Наименование и место нахождения организации, на территории которой произошло травмирование, страхователя, должность (профессия) потерпевшего

6. Дата, время обращения потерпевшего в организацию здравоохранения

Мною, государственным инспектором труда, _____

(фамилия, собственное

имя, отчество (если таковое имеется), должность, место работы)

с участием уполномоченных представителей:

государственного органа (его структурного подразделения, территориального органа, подчиненной организации), уполномоченного законодательными актами на осуществление надзора (контроля) в соответствующих сферах деятельности (при участии в расследовании) _____

(фамилия, собственное имя, отчество (если таковое имеется), занимаемая должность, _____;

место работы)

организации, на территории которой произошло травмирование, страхователя _____

(фамилия, собственное имя, отчество (если _____;

таковое имеется), занимаемая должность, место работы (если таковые имеются)

вышестоящей организации (местного исполнительного и распорядительного органа) _____

(фамилия, собственное имя, отчество (если таковое _____;

имеется), занимаемая должность, место работы)

профсоюза (иного представительного органа работников) _____

(фамилия, _____

собственное имя, отчество (если таковое имеется), занимаемая должность, место _____;

работы)

страховщика (при участии в расследовании) _____

(фамилия, собственное имя, _____;

отчество (если таковое имеется), занимаемая должность, место работы)

потерпевшего (потерпевших) или лица, представляющего его (их) интересы на основании доверенности, оформленной в установленном законодательством порядке, либо одного из близких родственников погибшего (при участии в расследовании) _____

(фамилия, собственное _____

имя, отчество (если таковое имеется)

проведено в период с _____ по _____ специальное _____

(дата)

(дата)

расследование данного несчастного случая и составлено настоящее заключение.

1. Сведения о потерпевшем (потерпевших)

2. Характеристика организации, на территории которой произошло травмирование, страхователя, участка, места выполнения работы

3. Обстоятельства несчастного случая

4. Причины несчастного случая

5. Лица, допустившие нарушения актов законодательства о труде и об охране труда, технических нормативных правовых актов, локальных нормативных правовых актов

6. Мероприятия по устранению причин несчастного случая и предупреждению подобных происшествий

Наименование мероприятий	Срок выполнения	Лицо, ответственное за выполнение	Отметка о выполнении
1	2	3	4

7. Выводы

На основании пунктов 2 и 3 Правил расследования и учета несчастных случаев на производстве и профессиональных заболеваний, утвержденных постановлением Совета Министров Республики Беларусь от 15 января 2004 г. № 30 «О расследовании и учете несчастных случаев на производстве и профессиональных заболеваний» (Национальный реестр правовых актов Республики Беларусь, 2004 г., № 8, 5/13691), несчастный случай с

_____ (фамилия, собственное имя, отчество (если таковое имеется) потерпевшего (потерпевших) подлежит оформлению актом формы Н-1, учету _____ (наименование

_____ организации, страхователя (фамилия, инициалы страхователя – физического лица) и включению в государственную статистическую отчетность.

На основании пункта 24 Правил расследования и учета несчастных случаев на производстве и профессиональных заболеваний несчастный случай с

_____ (фамилия, собственное имя, отчество (если таковое имеется) потерпевшего (потерпевших) подлежит оформлению актом о непроизводственном несчастном случае формы НП и учету _____ (наименование организации, страхователя (фамилия, инициалы страхователя – физического лица).

Указанный несчастный случай не включается в государственную статистическую отчетность.

На основании пунктов 2 и 3 Правил расследования и учета несчастных случаев на производстве и профессиональных заболеваний несчастный случай с

_____ (фамилия, собственное имя, отчество (если таковое имеется) потерпевшего (потерпевших) не подпадает под действие указанных Правил, не подлежит учету и включению в государственную статистическую отчетность.

Государственный инспектор труда

_____ (подпись)

_____ (инициалы, фамилия)

_____ (дата)

Лица, принимавшие участие в расследовании:

_____ (дата)

_____ (подпись)

_____ (инициалы, фамилия)

_____ (дата)

_____ (подпись)

_____ (инициалы, фамилия)

_____ (фамилия, инициалы лица (лиц), отказавшегося (отказавшихся) от подписания _____ от подписания настоящего заключения отказались.

_____ заключения)

Государственный инспектор труда

_____ (подпись)

_____ (инициалы, фамилия)

Меры, принимаемые после окончания расследования несчастного

случая

Наниматель, страхователь в течение двух дней по окончании расследования обязан выполнить следующие действия:

- - рассматривают материалы расследования, утверждают акт формы Н-1 или акт формы НП и регистрируют его соответственно в журнале регистрации несчастных случаев на производстве или в журнале регистрации производственных несчастных случаев;
- - направляют по одному экземпляру акта формы Н-1 или акта формы НП потерпевшему или лицу, представляющему его интересы, государственному инспектору труда, специалисту по охране труда;
- - направляют один экземпляр акта формы Н-1 с материалами расследования страховщику;
- - направляют копии акта формы Н-1 или акта формы НП руководителю подразделения, где работает (работал) потерпевший, в профсоюз (иной представительный орган работников), орган государственного специализированного надзора и контроля, если случай произошел на поднадзорном ему объекте, в вышестоящую организацию (по ее требованию), в местный исполнительный и распорядительный орган.
- Страхователь в течение 5 дней ознакамливает с актом формы Н-1 лиц, допустивших нарушения актов законодательства, технических нормативных правовых документов, обязательных для применения, локальных нормативных правовых актов, приведших к несчастному случаю, в т.ч., если они не являются работающими у страхователя.
- Акт формы Н-1 или акт формы НП с документами расследования хранится в течение 45 лет у нанимателя, страхователя, организации, у которых взят на учет несчастный случай.
- Травма, полученная лицом и не вызвавшая у него потери трудоспособности, регистрируется в журнале микротравм.

Порядок расследования профессионального заболевания

- О каждом выявленном или предполагаемом случае острого профессионального заболевания организация здравоохранения в течение 12 часов направляет по установленной форме извещение об остром профессиональном заболевании (далее - извещение) нанимателю, страхователю по месту работы заболевшего, в территориальный центр гигиены и эпидемиологии, которому подконтролен наниматель, страхователь. В случаях острых профессиональных заболеваний при одновременном профессиональном заболевании двух и более работников извещение составляется на каждого заболевшего.
- Организация здравоохранения в случае изменения или уточнения диагноза составляет повторное извещение, в котором указывается измененный (уточненный) диагноз, дата его установления, первоначальный диагноз, и направляет его в течение 24 часов нанимателю, страхователю и в территориальный центр гигиены и эпидемиологии.
- Организация здравоохранения, помимо направления извещения, немедленно информирует нанимателя, страхователя и территориальный центр гигиены и эпидемиологии по телефону, телеграфу, телефаксу, другим средствам связи о каждом случае:
 - - острого профессионального заболевания со смертельным исходом, одновременного острого профессионального заболевания двух и более работников;
 - - заболевания сибирской язвой, бруцеллезом, столбняком, бешенством и другими особо опасными инфекциями при установлении связи с

- **Наниматель, страхователь немедленно информирует о случае профессионального заболевания** организацию здравоохранения, обслуживающую данного нанимателя, страхователя, местный исполнительный и распорядительный орган, профсоюз (иной представительный орган работников), страховщика.
- **Об острых профессиональных заболеваниях со смертельным исходом, одновременном профессиональном заболевании двух и более человек наниматель, страхователь** информирует также территориальную прокуратуру, территориальное структурное подразделение департамента государственной инспекции труда. Территориальный центр гигиены и эпидемиологии (ТЦГЭ) представляет внеочередное донесение о таких случаях профессиональных заболеваний в Министерство здравоохранения.
- **Организация здравоохранения на основании клинических данных о состоянии здоровья работника и представленных документов** устанавливает заключительный диагноз хронического профессионального заболевания, составляет медицинское заключение и в пятидневный срок направляет соответствующее извещение в территориальный центр гигиены и эпидемиологии и нанимателю, страхователю по месту работы заболевшего. Расследование профзаболевания проводится врачом-гигиенистом ТЦГЭ с участием уполномоченного лица от работодателя, страхователя, профсоюза, а также страховщика, потерпевшего лица или уполномоченного им представителя.
- **Медицинское заключение о наличии профессионального заболевания** направляется в организацию, направившую больного.

- **Расследование острого профессионального заболевания** проводится в течение трех дней, а хронического профессионального заболевания - четырнадцати дней после получения извещения.
- По результатам расследования врач-гигиенист составляет **акт о профессионально заболевании формы ПЗ-1 (далее - акт формы ПЗ-1) на каждого заболевшего в шести экземпляра.**
- При одновременном профессиональном заболевании двух и более человек, профессионально заболевании со смертельным исходом **акт формы ПЗ-1 составляется в семи экземплярах.** Акты формы ПЗ-1 утверждаются главным государственным санитарным врачом города (района).
- **Утвержденные акты формы ПЗ-1 регистрируются территориальным центром гигиены эпидемиологии в журнале регистрации профессиональных заболеваний** и направляются заболевшему или лицу, представляющему его интересы, нанимателю, страхователю, страховщика государственному инспектору труда, организации здравоохранения, обслуживающей нанимателе страхователя.
- **Утвержденные акты формы ПЗ-1 с документами расследования профессиональных заболеваний со смертельным исходом и с одновременным острым профессиональным заболеванием двух и более человек** направляются территориальным центром гигиены эпидемиологии также в территориальную прокуратуру по месту нахождения организации нанимателя, страхователя. Один экземпляр указанного акта хранится в территориальном центре гигиены и эпидемиологии.
- **Наниматель, страхователь регистрирует акты формы ПЗ-1 в журнале регистрации профессиональных заболеваний** и направляет их копии в профсоюз (иной уполномоченный орган работников), вышестоящую организацию (по ее требованию).
- **Наниматель, страхователь обеспечивает хранение актов формы ПЗ-1 в течение 45 лет**

(наименование работодателя)

Приказ N _____
о создании комиссии по расследованию
профессионального заболевания

г. _____

" ____ " _____ г.

Руководствуясь Положением о расследовании и учете профессиональных заболеваний, утвержденным Постановлением Правительства Российской Федерации от 15.12.2000 N 967,

ПРИКАЗЫВАЮ:

1. Создать комиссию по расследованию профессионального заболевания в составе:

председатель комиссии - главный врач центра государственного санитарно-эпидемиологического надзора - _____;

(Ф.И.О.)

члены комиссии:

- представитель работодателя - _____;

(должность, Ф.И.О.)

- специалист по охране труда (или лицо, назначенное работодателем, ответственным за организацию работы по охране труда) - _____;

(должность, Ф.И.О.)

- представитель учреждения здравоохранения (профсоюзного или иного уполномоченного работниками представительного органа) - _____.

(должность, Ф.И.О.)

2. Комиссии установить обстоятельства и причины профессионального заболевания _____, определить лиц, допустивших нарушения

(Ф.И.О. работника)

государственных санитарно-эпидемиологических правил, иных нормативных актов, и меры по устранению причин возникновения и предупреждению профессиональных заболеваний.

3. В срок до " ____ " _____ г. комиссия обязана по результатам расследования составить акт о случае профессионального заболевания по установленной форме и представить его руководителю для конкретных мер по предупреждению профессиональных заболеваний.

4. Контроль за выполнением настоящего приказа оставляю за собой (или: возложить на _____).

(должность и Ф.И.О.)

Руководитель _____
(подпись) (Ф.И.О.)

С приказом ознакомлены: _____

Форма

ИЗВЕЩЕНИЕ
об остром профессиональном заболевании (экстренное)/хроническом
профессиональном заболевании
(ненужное зачеркнуть)

Министерство здравоохранения
Республики Беларусь

_____ (организация здравоохранения)

1. Фамилия, собственное имя, отчество (если таковое имеется) заболевшего _____
2. Пол _____ 3. Дата рождения _____
4. Адрес места жительства (места пребывания), телефон _____
5. Наименование и адрес места нахождения организации, страхователя (по месту возникновения профессионального заболевания) _____
6. Наименование и адрес места нахождения организации, страхователя, где заболевший работает в настоящее время _____
7. Структурное подразделение (цех, участок) _____
8. Профессия (должность), определившая профессиональное заболевание _____
9. Производственный фактор, вызвавший острое/хроническое профессиональное заболевание _____
10. Где и когда произошло острое профессиональное заболевание _____

11. Диагноз (во время медицинского осмотра или при обращении, с утратой трудоспособности, без утраты) (ненужное зачеркнуть) _____

11.1. с временной утратой трудоспособности с _____ по _____
(дата) (дата)

без временной утраты трудоспособности, с утратой, без утраты профессиональной трудоспособности (ненужное зачеркнуть);

11.2. нуждается в трудоустройстве _____

12. Дата, время (для острого профессионального заболевания) _____

13. Наименование организации здравоохранения, установившей диагноз _____

14. Наименование организации здравоохранения, установившей окончательный диагноз, дата _____

15. Лечебно-оздоровительные мероприятия, рекомендации _____

16. Регистрационный номер извещения: № _____ от _____
(дата)

Руководитель (заместитель руководителя) _____
(подпись) (инициалы, фамилия)

Врач-специалист, оформивший извещение _____
(подпись) (инициалы, фамилия)
М.П.

Дата направления извещения:
организации, страхователю _____
(дата)

территориальному центру гигиены и эпидемиологии _____
(дата)

Фамилия, инициалы направившего извещение _____

Дата получения извещения _____
(дата)

Фамилия, инициалы получившего извещение _____

УТВЕРЖДАЮ
Главный государственный
санитарный врач города (района)

(подпись)

М.П.

(инициалы, фамилия)

(дата)

**АКТ № _____
о профессиональном заболевании**

(место составления)

1. Фамилия, собственное имя, отчество (если таковое имеется) заболевшего _____

2. Полное наименование страхователя, у которого работает (работал) заболевший _____

3. Место нахождения страхователя _____

4. Республиканский орган государственного управления, государственная организация, подчиненная Правительству Республики Беларусь, вышестоящая организация (местный исполнительный и распорядительный орган, зарегистрировавший страхователя) _____

5. Структурное подразделение (цех, участок), место, где работает (работал) заболевший _____

6. Сведения о заболевшем:

6.1. пол: мужской, женский (ненужное зачеркнуть) _____

6.2. возраст (количество полных лет) _____

6.3. профессия (должность) _____

разряд (класс) _____

6.4. стаж работы по профессии (должности) (количество лет, месяцев, дней) _____

6.5. стаж работы в контакте с вредными производственными факторами, вызвавшими профессиональное заболевание (количество лет, месяцев, дней) _____

6.6. вводный инструктаж по охране труда _____

6.7. обучение по вопросам охраны труда по профессии (должности) _____

6.8. проверка знаний по вопросам охраны труда по профессии (должности) _____

6.9. инструктаж по охране труда _____

6.10. медицинский осмотр _____

6.11. предсменный (перед началом работы, смены) медицинский осмотр либо освидетельствование на предмет нахождения в состоянии алкогольного опьянения либо в состоянии, вызванном потреблением наркотических средств, психотропных веществ, их аналогов, токсических или других одурманивающих веществ _____

7. Дата профессионального заболевания _____

8. Дата получения извещения об остром профессиональном заболевании (экстренное) центром гигиены и эпидемиологии _____

9. Наименование организации здравоохранения, установившей диагноз _____

10. Профессиональное заболевание выявлено _____

11. Диагноз:

11.1. предварительный _____

11.2. окончательный _____

12. Состояние заболевшего на период расследования _____

13. Обстоятельства, при которых возникло профессиональное заболевание: _____

14. Вредные производственные факторы на рабочем месте заболевшего:

14.1. запыленность воздуха рабочей зоны (концентрация пыли):

средняя _____ максимальная _____ ПДК _____

14.2. загазованность воздуха рабочей зоны (концентрация веществ):

средняя _____ максимальная _____ ПДК _____

14.3. уровень шума (параметры в дБА и по частотной характеристике)

ПДУ _____

14.4. уровень общей и локальной вибрации (параметры по частотной характеристике)

14.5. другие вредные производственные факторы _____

15. Причины профессионального заболевания _____

16. Лица, допустившие нарушения актов законодательства о труде и об охране труда, технических нормативных правовых актов, локальных нормативных правовых актов: _____

17. Степень вины заболевшего _____ процентов.

18. Свидетели острого профессионального заболевания: _____

19. Мероприятия по устранению причин и последствий профессионального заболевания:

Наименование мероприятий	Срок выполнения	Лицо, ответственное за выполнение	Отметка о выполнении
1	2	3	4

Врач-гигиенист территориального центра гигиены и эпидемиологии

_____ (должность, дата, подпись)

_____ (инициалы, фамилия)

Государственный инспектор труда (при участии в расследовании)

_____ (должность, дата, подпись)

_____ (инициалы, фамилия)

Лица, принимавшие участие в расследовании:

уполномоченное должностное лицо страхователя (страхователь – физическое лицо)

_____ (должность (при
наличии), дата, подпись)

_____ (инициалы, фамилия)

уполномоченный представитель профсоюза (иного представительного органа работников)

_____ (дата, подпись)

_____ (инициалы, фамилия)

представитель организации здравоохранения, обслуживающей страхователя

_____ (должность, дата, подпись)

_____ (инициалы, фамилия)

представитель страховщика (при участии в расследовании)

_____ (должность, дата, подпись)

_____ (инициалы, фамилия)

заболевший или лицо, представляющее его интересы на основании доверенности, оформленной в установленном законодательством порядке, либо один из близких родственников погибшего (при участии в расследовании)

_____ (дата, подпись)

_____ (инициалы, фамилия)

другие лица, принимавшие участие в расследовании:

_____ (должность, дата, подпись)

_____ (инициалы, фамилия)

_____ (должность, дата, подпись)

_____ (инициалы, фамилия)

Действия страхователя (предприятия, организации) при получении документов специального расследования

- Страхователь в пятидневный срок после получения документов специального расследования группового несчастного случая, несчастного случая со смертельным исходом, несчастного случая, приведшего к тяжелым производственным травмам, профессионального заболевания издает приказ (распоряжение) о мероприятиях по устранению причин несчастного случая, профессионального заболевания, привлечении к дисциплинарной ответственности лиц, допустивших нарушения требований актов законодательства, технических нормативных правовых актов, обязательных для применения, локальных нормативных правовых актов.
- Копию приказа (распоряжения) страхователь направляет организациям, представители которых проводили специальное расследование, профсоюзу (иному представительному органу работников), местному исполнительному и распорядительному органу, на подведомственной территории которого расположен страхователь.
- О выполнении мероприятий по устранению причин несчастного случая страхователь в установленные приказом (распоряжением) сроки информирует организации, которым направлялась копия приказа.

б. Понятие о правовой основе охраны труда. Правовые нормы – законы и подзаконные акты в области охраны труда.



Работодатели и работающие, виновные в нарушении законодательства об охране труда, несут ответственность в соответствии с законодательством (ст. 44 Закона об охране труда).

К ответственности согласно действующему законодательству могут быть привлечены должностные лица, виновные в нарушении законодательства и правил по охране труда по невыполнении обязательств по коллективным договорам и соглашениям по охране труда или воспрепятствовании деятельности профсоюзов по защите интересов работающих на конкретном предприятии

• **Правовые нормы – законы и подзаконные акты в области охраны труда.**

- **Конституция Республики Беларусь** - основной закон, имеющий высшую юриди-ческую силу и закрепляющий основополагающие принципы и нормы правового регулирования важнейших общественных отношений, в т.ч. и по Охране труда;
- **Решение референдума** - НПА, направленный на урегулирование важнейших вопро-сов государственной и общественной жизни, принятый республиканским или местным референдумом;
- **Программный закон (Программа)** - закон, принимаемый в установленном Конституцией Республики Беларусь порядке и по определенным ею вопросам;
- **Кодекс Республики Беларусь** – закон, обеспечивающий полное системное регули-рование определенной области общественных отношений;
- **Закон Республики Беларусь** – НПА, закрепляющий принципы и нормы регулирова-ния наиболее важных общественных отношений;
- **Декрет Президента Республики Беларусь** – НПА Главы государства, имеющий силу закона, издаваемого в соответствии с Конституцией на основании делегируе-мых ему Парламентом законодательных полномочий либо в случае особой необ-ходимости (временный декрет) для регулирования важных общественных отношений;
- **Указ Президента Республики Беларусь** – НПА Главы государства, издаваемый в целях реализации его полномочий и устанавливающий определенные правовые нормы;
- **Постановления палат Национального собрания Республики Беларусь** – НПА, принимаемые в случаях, предусмотренных Конституцией Республики

Особенности применения НПА в Республике

Беларусь

- Нормативный правовой акт вышестоящего государственного органа (должностного лица) имеет большую юридическую силу по отношению к НПА нижестоящего государственного органа (должностного лица).
- Новый НПА имеет большую юридическую силу по отношению к ранее принятому (изданному) по тому же вопросу НПА того же государственного органа (должностного лица).
- Конституция Республики Беларусь обладает высшей юридической силой. Законы, декреты, указы и иные акты государственных органов (должностных лиц) принимаются (издаются) на основе и в соответствии с Конституцией Республики Беларусь.
- При расхождении закона, декрета, указа или иного НПА с Конституцией Республики Беларусь действует Конституция Республики Беларусь.
- Правовой основой организации работ в РБ по ОТ является Конституция Республики Беларусь, которая гарантирует право гражданина на здоровье и безопасные условия труда, охрану его здоровья.
- Трудовой кодекс (ТК) является основополагающим законодательным актом, определяющим и регулирующим правовые отношения в сферах труда и охраны труда.
- Практическую правовую базу по ОТ составляют Законы Республики Беларусь: «Об охране труда», «Об основах государственного социального страхования», «О пенсионном обеспечении», «О санитарно-эпидемиологическом благополучии населения», «О пожарной безопасности», «О здравоохранении», «О промышленной безопасности опасных производственных объектов», «О защите населения и территорий от чрезвычайных ситуаций природного и техногенного характера» и т.д.

Локальные НПА предприятия (организации) по ОТ

Локальные НПА представляют собой внутренние документы, регулирующие производственные отношения и производственную деятельность конкретных предприятий (например, коллективные договоры, правила внутреннего трудового распорядка, стандарты предприятий, инструкции по охране труда, технологические регламенты и карты и т.д.).

Принимаемые документы должны соответствовать «Инструкции о порядке планирования и разработки мероприятий по ОТ», утв. Постан. Минтруда и соцзащиты РБ от 28 ноября 2013 г. № 11.

- Важнейшими локальными нормативными правовыми актами для предприятий и организаций являются инструкции по охране труда, требования которых направлены на безопасное выполнение соответствующих работ.
- Постановлением Министерства труда и социальной защиты Республики Беларусь (далее — Минтруда и соцзащиты РБ) от 28.11.2008 г. № 176 утверждена Инструкция о порядке принятия локальных нормативных правовых актов по охране труда для профессий и отдельных видов работ (услуг).
- Инструкции на предприятии или в организации подготавливаются на основе стандартов безопасности труда, правил и норм безопасности и гигиены труда, соответствующих типовых отраслевых и межотраслевых инструкций, требований безопасности, приведенных в эксплуатационной и ремонтной документации заводов-изготовителей оборудования, а также на основе технологической документации предприятия с учетом конкретных условий производства.

Требования инструкций должны соответствовать условиям для работающих с

нарушения ОТ

- Трудовые отношения между работником и нанимателем в Республике Беларусь основываются на трудовом договоре.
- Трудовой договор - соглашение между работником и нанимателем, в соответствии с которым работник обязуется выполнять работу по определенной одной или не-скольким профессиям, специальностям или должностям соответствующей квали-фикации согласно штатному расписанию и соблюдать внутренний трудовой распо-рядок, а наниматель обязуется предоставлять работнику обусловленную трудо-вым договором работу, обеспечивать условия труда, предусмотренные законода-тельством о труде, локальными нормативными правовыми актами и соглашением сторон, своевременно выплачивать работнику заработную плату.
- Трудовые и связанные с ними отношения, основанные на членстве (участии) в организациях любых организационно-правовых форм, регулируются Трудовым кодексом Республики Беларусь и иным законодательством о труде. Иное (за исключением норм, ухудшающих положение членов (участников) организаций по сравнению с законодательством о труде) может устанавливаться в учредительных документах и локальных нормативных правовых актах этих организаций.
- Трудовой кодекс Республики Беларусь (статья 4) регулирует трудовые отношения, основанные на трудовом договоре, а также отношения, связанные с следующими направлениями деятельности:
 - - профессиональной подготовкой работников на производстве;
 - - деятельностью профсоюзов и объединений нанимателей;
 - - ведением коллективных переговоров;
 - - взаимоотношениями между работниками (их представителями) и нанимателями;
 - - обеспечением занятости;

Ответственность за нарушения законодательства по ОТ

- Ответственность может быть дисциплинарной, административной, материальной и уголовной.
- Работники отдельных отраслей промышленности за нарушения требований ОТ несут ответственность в соответствии с уставами (положениями) о дисциплине предприятий и организаций. Кроме того, к ним могут быть применимы нормы статей Уголовного кодекса РБ и Трудового Кодекса РБ.
- В соответствии со ст. 198 ТК за нарушения трудовой дисциплины, в том числе, норм по охране труда, наниматель может применять следующие дисциплинарные взыскания: замечание, выговор и увольнение. Право выбора меры дисциплинарного взыскания принадлежит нанимателю (ст. 201 ТК РБ).
- Административная ответственность нанимателей и работников установлена Кодексом РБ об административных правонарушениях (КоАП), а порядок привлечения к ней – Процессуально-исполнительным кодексом РБ об административных правонарушениях (ПИКоАП) от 01.03.2007 г.
- Согласно статье 400 ТК работник за причинение ущерба в результате нарушений охраны труда и техники безопасности может быть привлечен к материальной ответственности независимо от привлечения его к дисциплинарной или уголовной ответственности за ущерб, причиненный нанимателю виновными действиями или бездействиями при исполнении трудовых обязанностей. Работники отдельных отраслей промышленности за нарушения требований ОТ несут ответственность в соответствии с уставами (положениями) о дисциплине предприятий и организаций.
- Если в нарушениях законодательства о труде и правил по ОТ имеются признаки состава преступления, виновный, независимо от того, наложено ли на него дисциплинарное взыскание, может быть привлечен к уголовной ответственности.
- Согласно п.3.3 Декрета Президента Республики Беларусь от 15.12.2014 г. № 5 «Об усилении требований к руководящим кадрам и работникам организаций» в качестве меры дисциплинарного взыскания установлено лишение полностью или частично дополнительных выплат стимулирующего характера на срок до 12 месяцев.
- Полное или частичное лишение премий не является мерой дисциплинарной ответственности и может применяться одновременно с привлечением к той или иной ответственности. Виды и порядок применения этих мер определяется

7. Надзор и контроль за исполнением трудового законодательства, норм и правил по охране труда.

- Государственное управление охраной труда осуществляется Советом Министров Республики Беларусь через Минтруда и соцзащиты РБ.
- Общий надзор и контроль за соблюдением законодательства, в том числе и законодательства по охране труда осуществляется Генеральным прокурором РБ и подчиненными ему прокуратурами, а также исполнительными органами власти на местах.
- Государственная экспертиза условий труда контролирует правильность применения Списков производств, работ, профессий, должностей и показателей, дающих право на пенсию за работу с особыми условиями труда установления доплат за работу во вредных и (или) опасных условиях труда, а также качество проведения аттестации рабочих мест по условиям труда.
- Указом Президента Республики Беларусь от 16 октября 2009 г. № 510 (в редакции Указа Президента Республики Беларусь от 16 октября 2017 г. № 376) «О совершенствовании контрольной (надзорной) деятельности в Республике Беларусь» определен перечень контролирующих (надзорных) органов с указанием сфер их контрольной (надзорной) деятельности.
- В сфере безопасности, охраны труда контролируемыми (надзорными) органами, уполномоченными проводить проверки, являются следующие:
 - - Департамент государственной инспекции труда и его территориальные подразделения - осуществляет надзор за соблюдением законодательства о труде и об охране труда;
 - - Департамент по надзору за безопасным ведением работ в промышленности, областные, Минское городское управления Департамента - осуществляют государственный надзор за организацией работ в отношении опасных производственных объектов тра

- - Органы государственного пожарного надзора осуществляют государственный пожарный надзор, надзор за соблюдением законодательства при осуществлении деятельности по обеспечению пожарной безопасности;
- - Органы государственного санитарного надзора - государственное учреждение «Республиканский центр гигиены, эпидемиологии и общественного здоровья», областные центры гигиены, эпидемиологии и общественного здоровья. Минский городской, городские, районные, зональные и районные в городах центры гигиены и эпидемиологии - осуществляют государственный санитарный надзор за соблюдением проверяемыми субъектами законодательства в области санитарно-эпидемиологического благополучия населения;
- - Областные (по Минской области и г. Минску) инспекции государственного надзора за соблюдением требований технических регламентов и стандартов и государственного метрологического надзора - осуществляют надзор за соблюдением обязательных для соблюдения требований технических нормативных правовых актов в области технического нормирования и стандартизации;
- - Структурные подразделения областных, городских (кроме городов районного подчинения), районных исполнительных комитетов, местные администрации - осуществляют надзор за соблюдением законодательства о труде и пенсионном обеспечении по вопросам предоставления компенсаций работникам за работу с вредными и (или) опасными условиями труда
- - Транспортная инспекция Министерства транспорта и коммуникаций осуществляет контроль за безопасностью транспортной деятельности, авиационной безопасностью и безопасностью полетов.
- Государственный контроль (надзор) за соблюдением требований

Контроль профсоюзов за охраной труда



Профсоюзы осуществляют профсоюзный контроль за состоянием охраны труда и окружающей среды через свои органы, уполномоченных (доверенных) лиц по охране труда, а также собственные инспекции по охране труда, действующие на основании положений, утверждаемых профсоюзами.

Общественный контроль за ОТ

- Согласно ст. 42 Закона Республики Беларусь «Об охране труда» общественный контроль за соблюдением законодательства об охране труда в порядке, установленном законодательством, осуществляют профсоюзы через их технических инспекторов труда, общественных инспекторов по охране труда, других уполномоченных представителей профсоюзов.
- Права и порядок контроля инспекторами в области ОТ установлены Указом Президента Республики Беларусь от 6 мая 2010 г. № 240 «Об осуществлении общественного контроля профессиональными союзами».
- Профсоюзам предоставлено право на осуществление общественного контроля за соблюдением законодательства об охране труда как в форме проверок, так и в формах, не являющихся проверками (в форме мероприятий по наблюдению, анализу, оценке соблюдения требований законодательства по обеспечению трудовых и социально-экономических прав граждан (мониторинг), участия в работе коллегиальных органов, комиссий и иных предусмотренных законодательством, коллективными договорами (соглашениями) формах).
- Право на осуществление общественного контроля за соблюдением законодательства об охране труда в форме проверок Указом № 240 предоставляется только техническим инспекторам труда профсоюзов.
- Представления технических инспекторов труда профсоюзов являются обязательными для исполнения работодателями.
- Общественные инспекторы по охране труда профсоюзов, другие уполномоченные представители профсоюзов при осуществлении общественного контроля в формах, не связанных с проведением проверок, вправе в порядке, установленном республиканскими объединениями профсоюзов, выдать нанимателю рекомендацию по