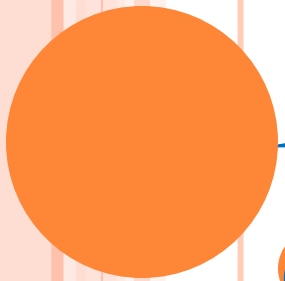


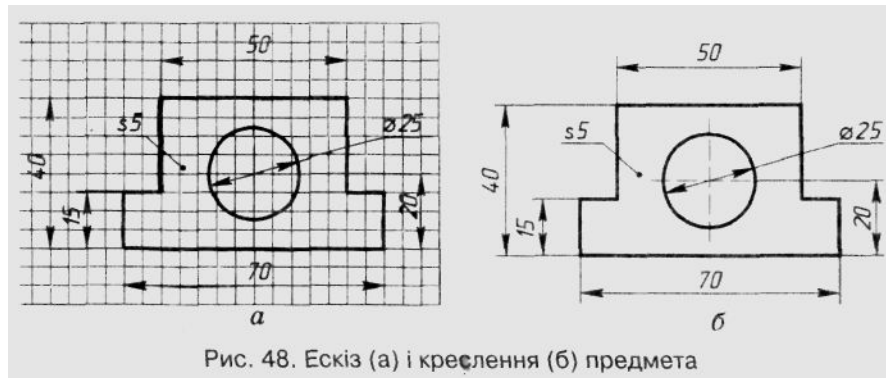


***ЕСКІЗ ДЕТАЛІ.
ПОСЛІДОВНІСТЬ
ВИКОНАННЯ ТА
ОФОРМЛЕННЯ ЕСКІЗУ.***



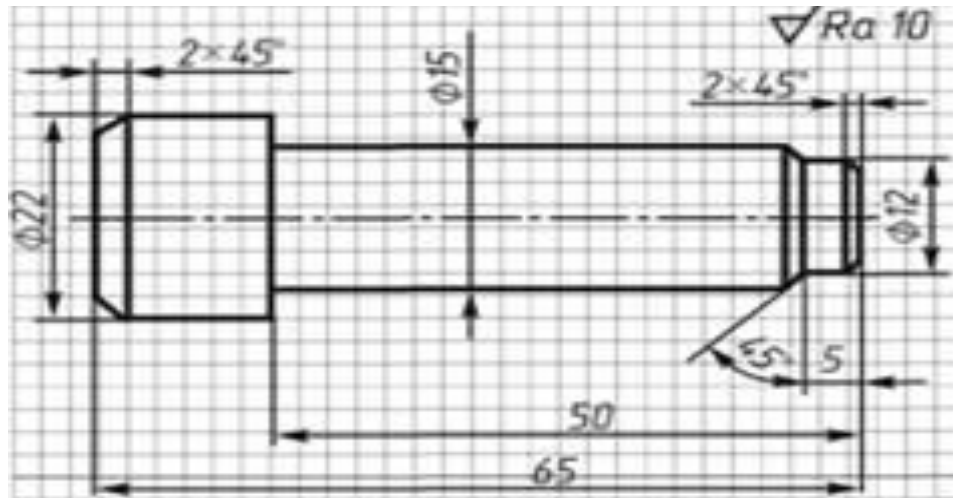
ПОМІРКУЙ!

Чи є різниця між зображеннями?



ЗАГАЛЬНІ ВІДОМОСТІ ПРО ЕСКІЗИ

Ескізом називається зображення предмета, виконане за правилами прямокутного проєціювання, але від руки, додержуючи на око пропорцій між частинами зображуваного предмета.



ПРИЗНАЧЕННЯ ЕСКІЗІВ

**До ескізів відносять креслення,
призначені для одноразового
використання на виробництві.**

**Ескізами користуються конструктори,
проектуючи, наприклад нові машини.**

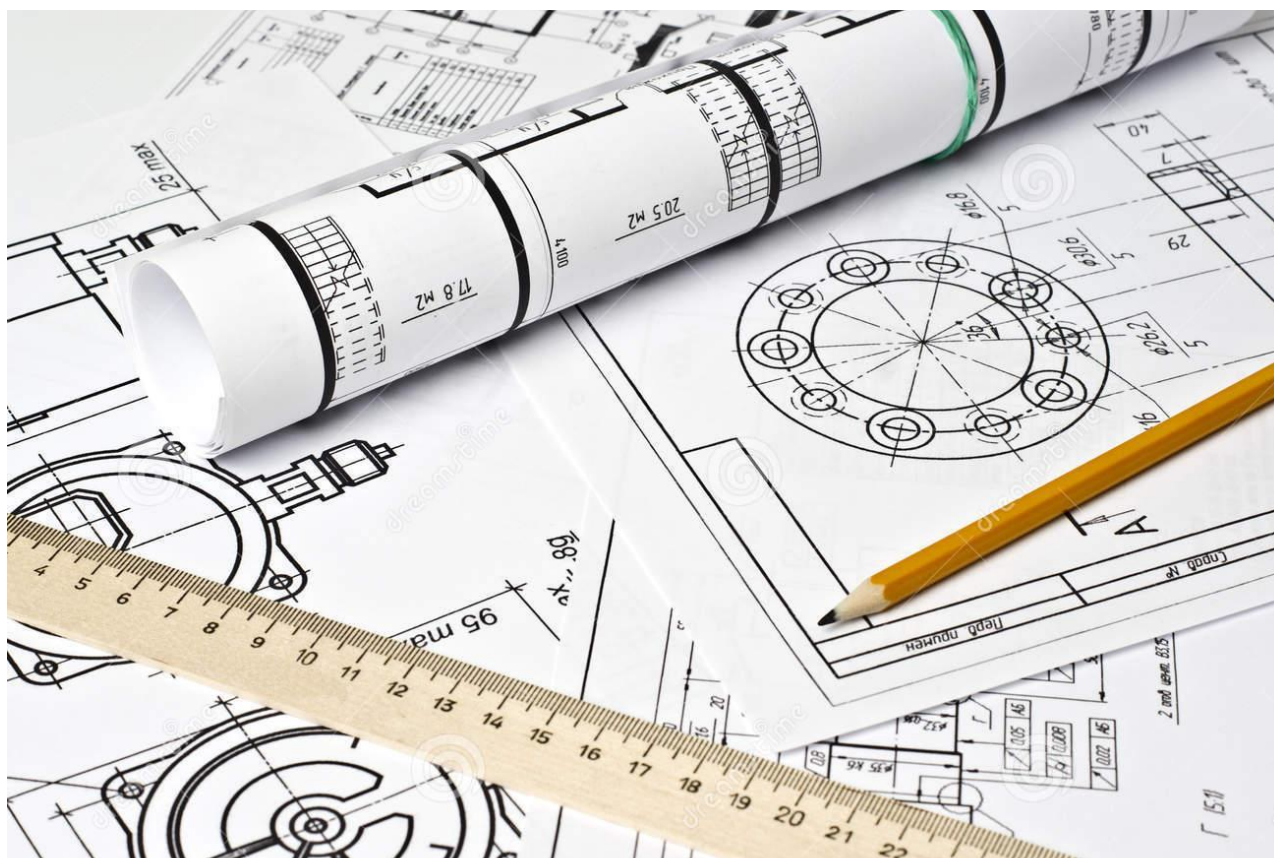


ПРИЗНАЧЕННЯ ЕСКІЗІВ

Ескізи застосовують також при ремонті обладнання, коли замість деталі, яка вийшла з ладу, треба виготовити нову. Тоді з натури знімають ескіз деталі.



**На виробництві часто доводиться
безпосередньо за ескізом виготовляти деталь,
тому до нього треба ставитися як до
важливого технічного документа**





**ТРЕБА ПАМ'ЯТАТИ, ЩО ПОМИЛКА В ЕСКІЗІ —
БРАК В ДЕТАЛІ І МАШИНІ!**



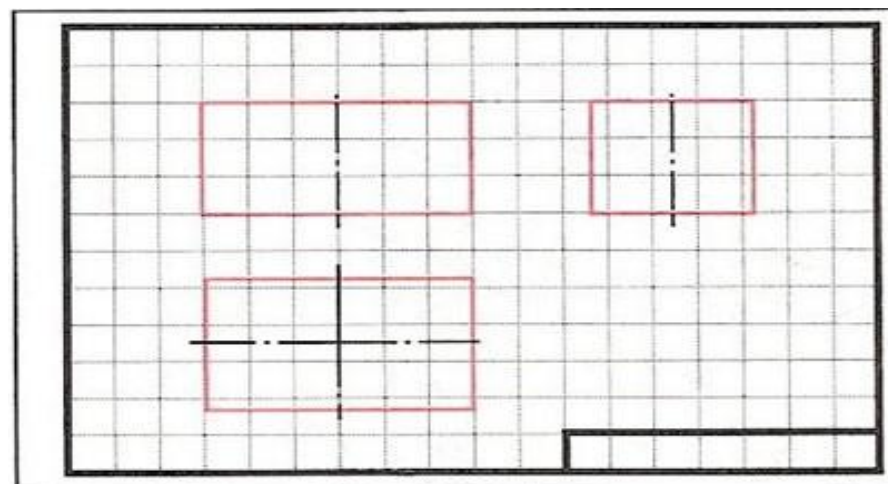
ВИМОГИ ДО ЕСКІЗІВ

- 1. Ескізи треба виконувати відповідно стандартів ЄСКД на кресленнях.**
- 2. Лінії на ескізі повинні бути рівними і чіткими.**
- 3. Усі написи слід виконувати креслярським шрифтом.**



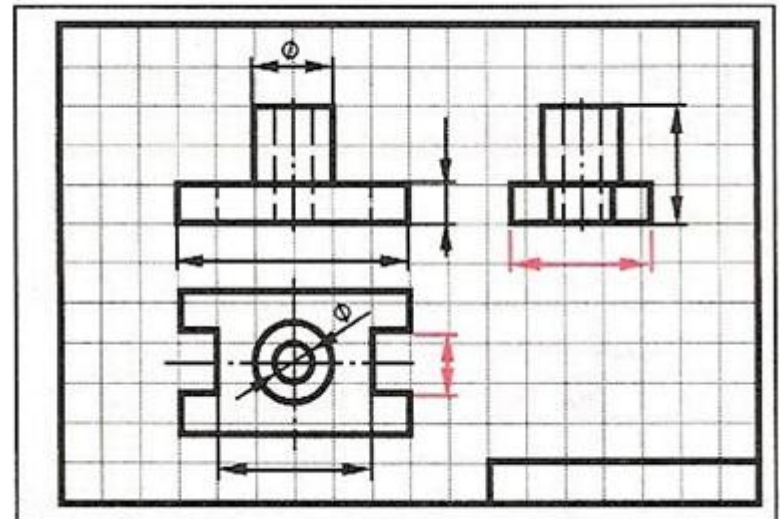
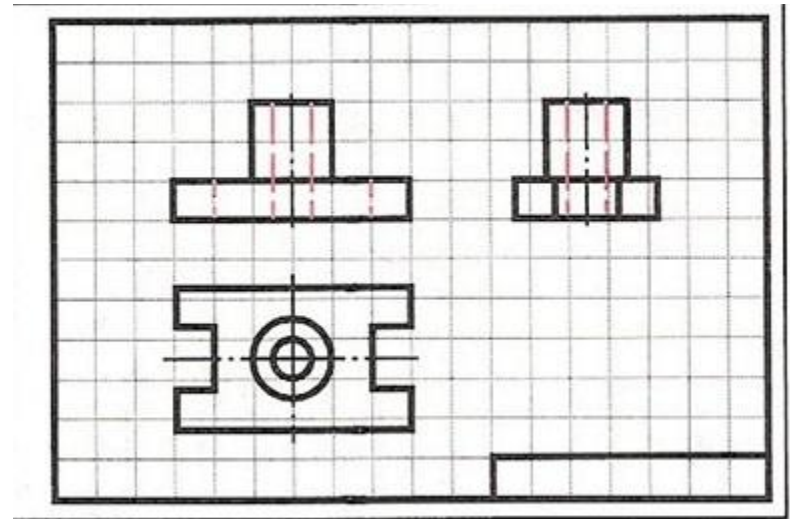
МАТЕРІАЛИ, ПОТРІБНІ ДЛЯ ВИКОНАННЯ ЕСКІЗУ

- Ескіз виконують на папері в клітинку.
- Розміри формату вибирають відповідно до вимог стандарту.
- На папері в клітинку ескіз виконувати зручніше і швидше.



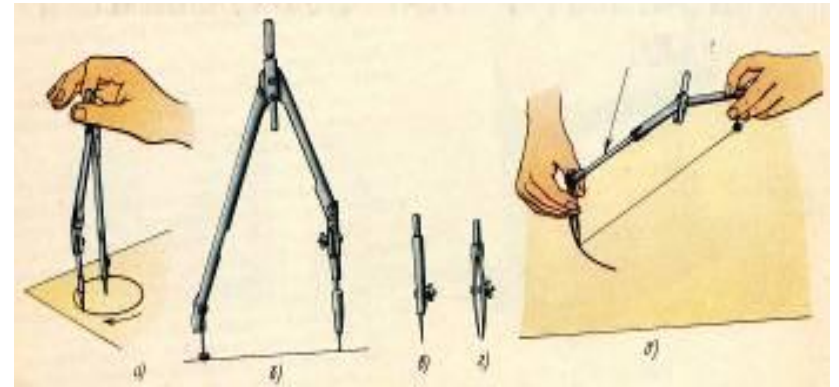
МАТЕРІАЛИ, ПОТРІБНІ ДЛЯ ВИКОНАННЯ ЕСКІЗУ

- По клітинках легко проводити перпендикулярні і паралельні лінії, додержувати пропорційності частин предмета при побудові зображень.

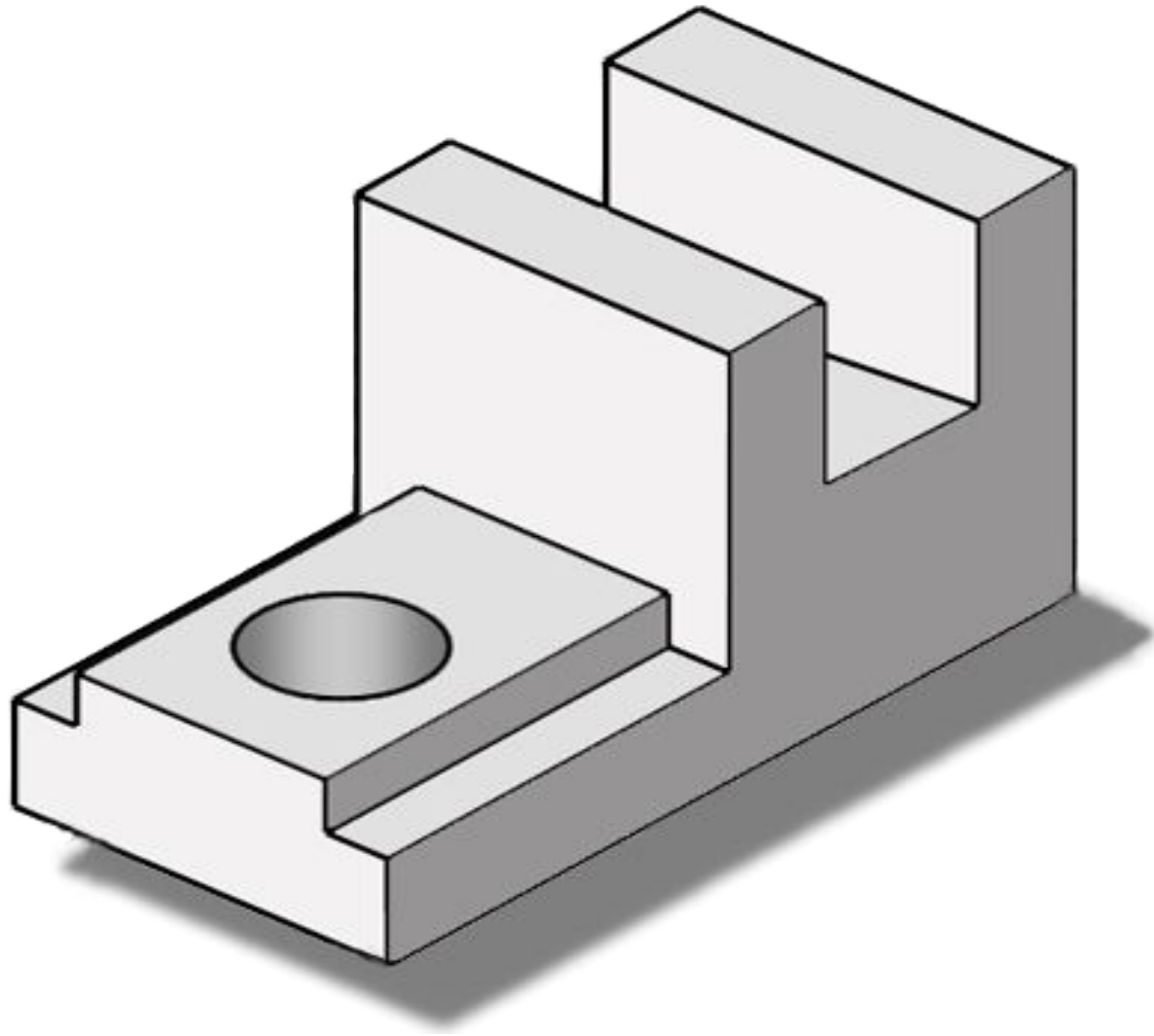


МАТЕРІАЛИ, ПОТРІБНІ ДЛЯ ВИКОНАННЯ ЕСКІЗУ

- Дуги кіл дозволяється проводити циркулем з наступним обведенням їх від руки.
- Виконують ескіз м'яким олівцем М, 2М.

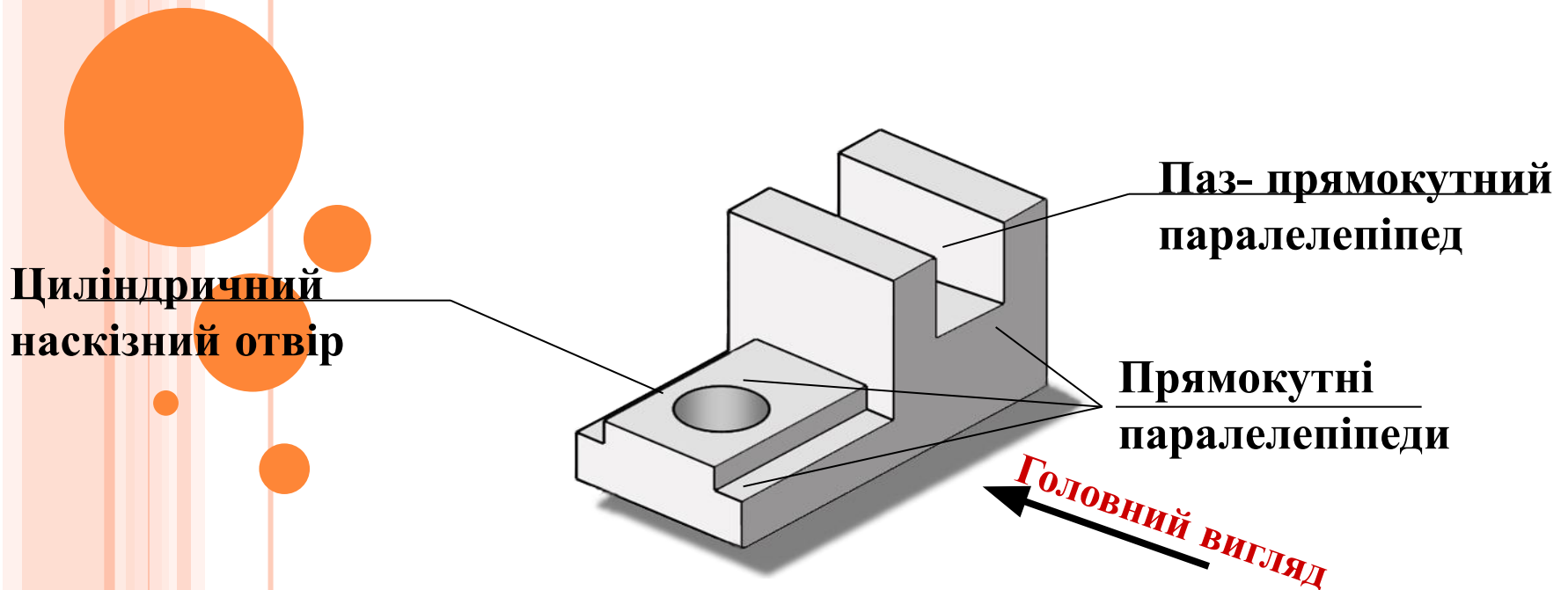


ВИКОНАЄМО ЕСКІЗ ДЕТАЛІ



Послідовність виконання ескізу Підготовчий (аналітичний) етап

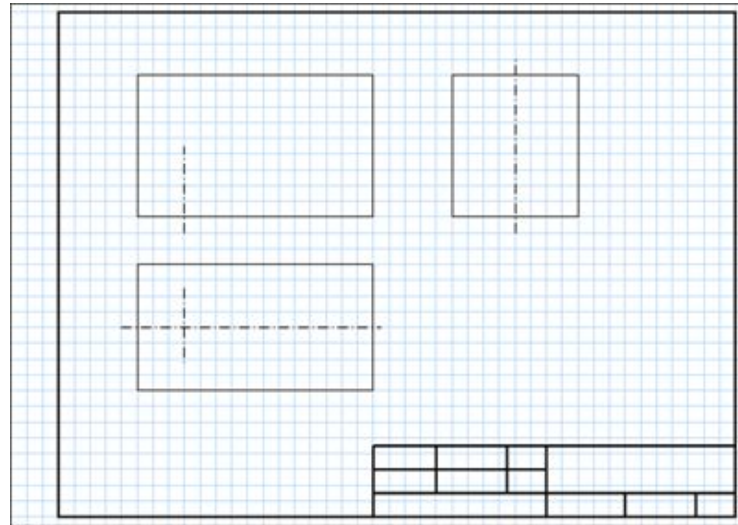
1. Уважно ознайомитися з деталлю, по можливості з'ясувати її призначення.
2. Чітко уявити загальну геометричну форму деталі, форму її окремих частин.
3. Визначити, скільки виглядів потрібно для повного виявлення форм і розмірів деталі.
4. Вибрати головний вигляд.



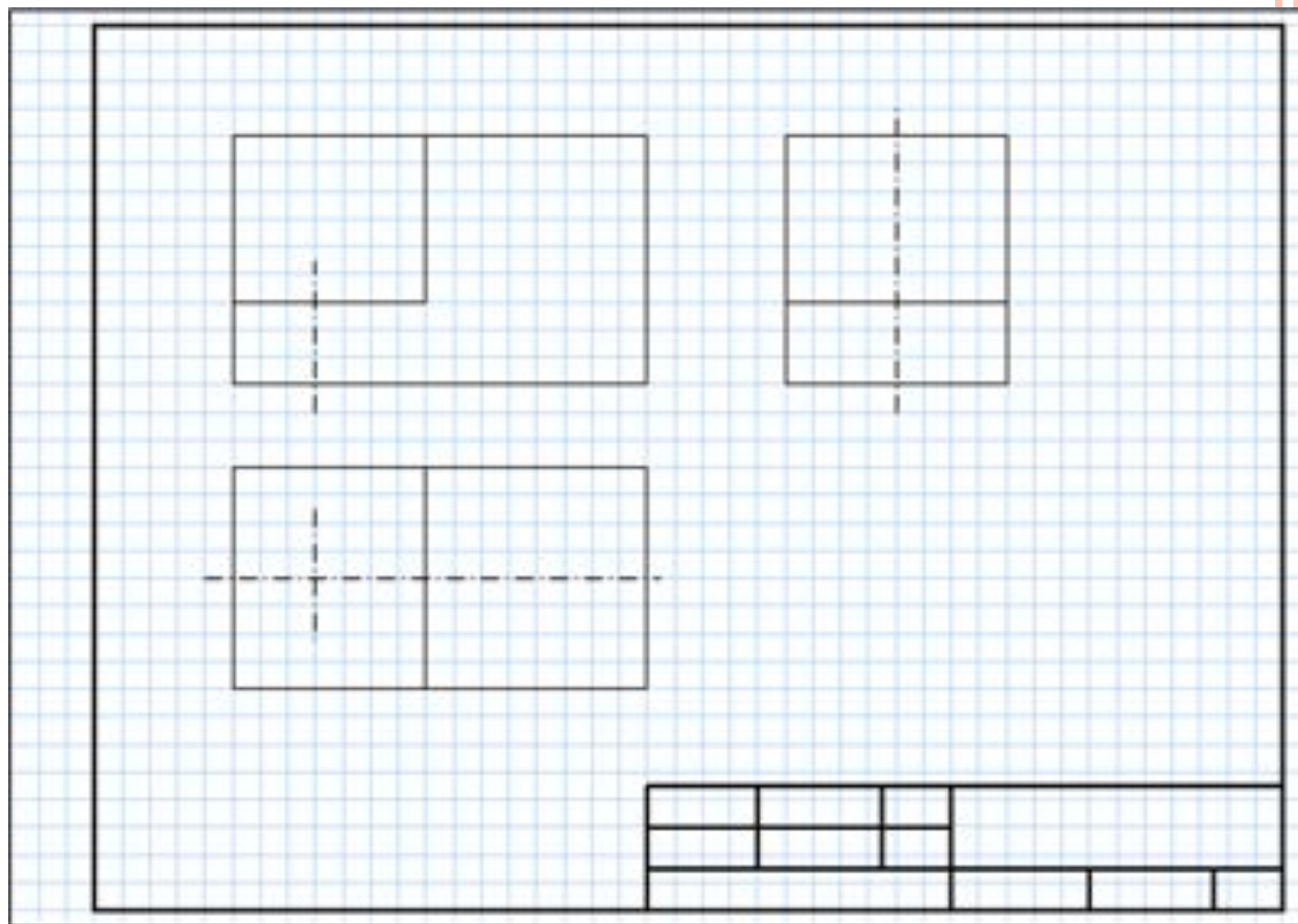
ПОСЛІДОВНІСТЬ ВИКОНАННЯ ЕСКІЗУ

ОСНОВНИЙ (ГРАФІЧНИЙ) ЕТАП

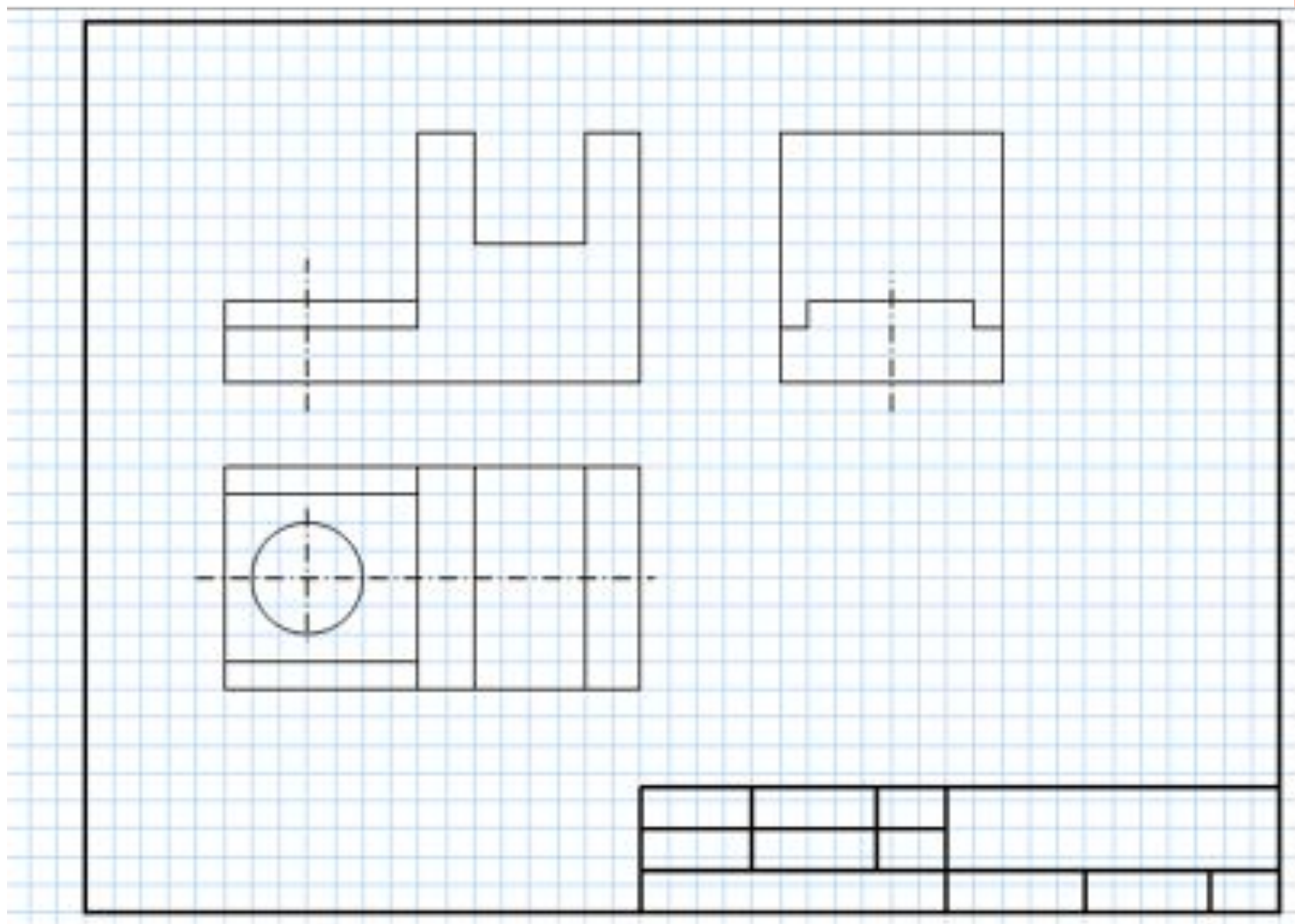
- Готують аркуш паперу — проводять рамку, розмічають і креслять основний напис.
- Визначають положення зображення на полі креслення. Для цього проводять осі симетрії і розмічають габаритний прямокутник.



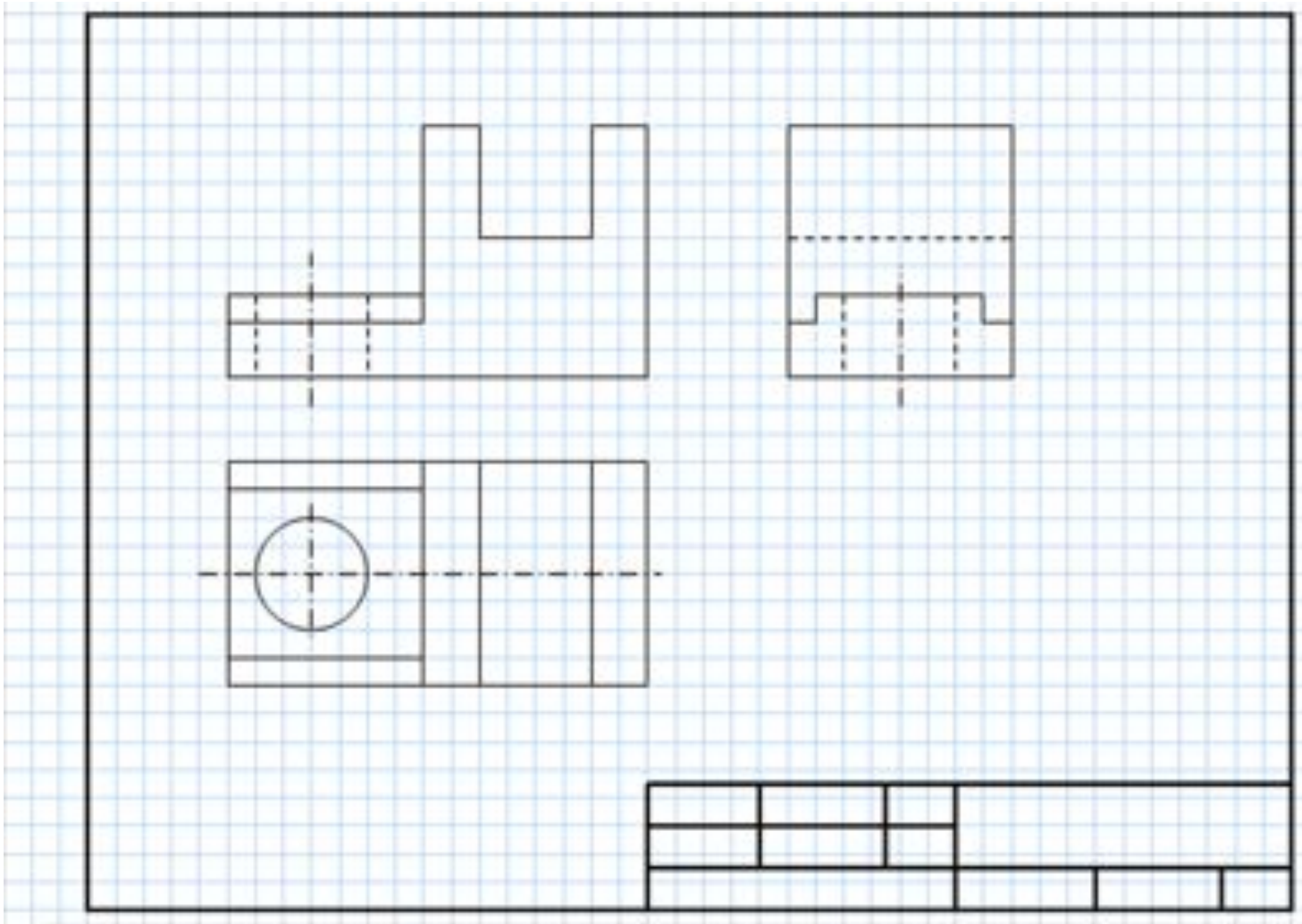
ПОСЛІДОВНО РОЗМІЧАЮТЬ І ОБВОДЯТЬ КОНТУР ЗОБРАЖЕННЯ ПРЕДМЕТА



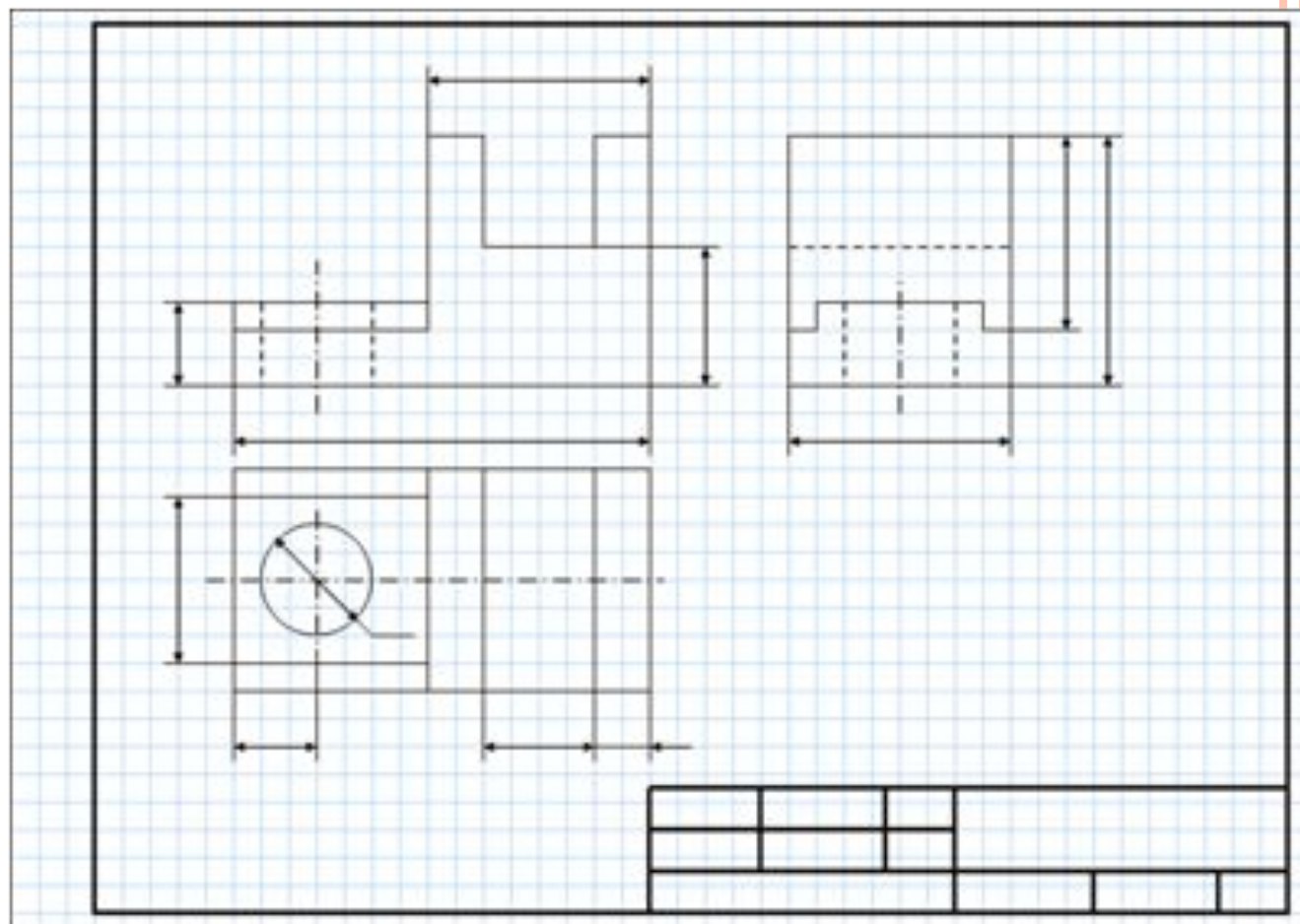
ПОБУДОВУ ЗОБРАЖЕНЬ НА ЕСКІЗАХ ЗДІЙСНЮЮТЬ ТАК САМО, ЯК І НА КРЕСЛЕННЯХ



ДУГИ КІЛ ПРОВОДЯТЬ ЦИРКУЛЕМ З НАСТУПНИМ ОБВЕДЕННЯМ ЇХ ВІД РУКИ

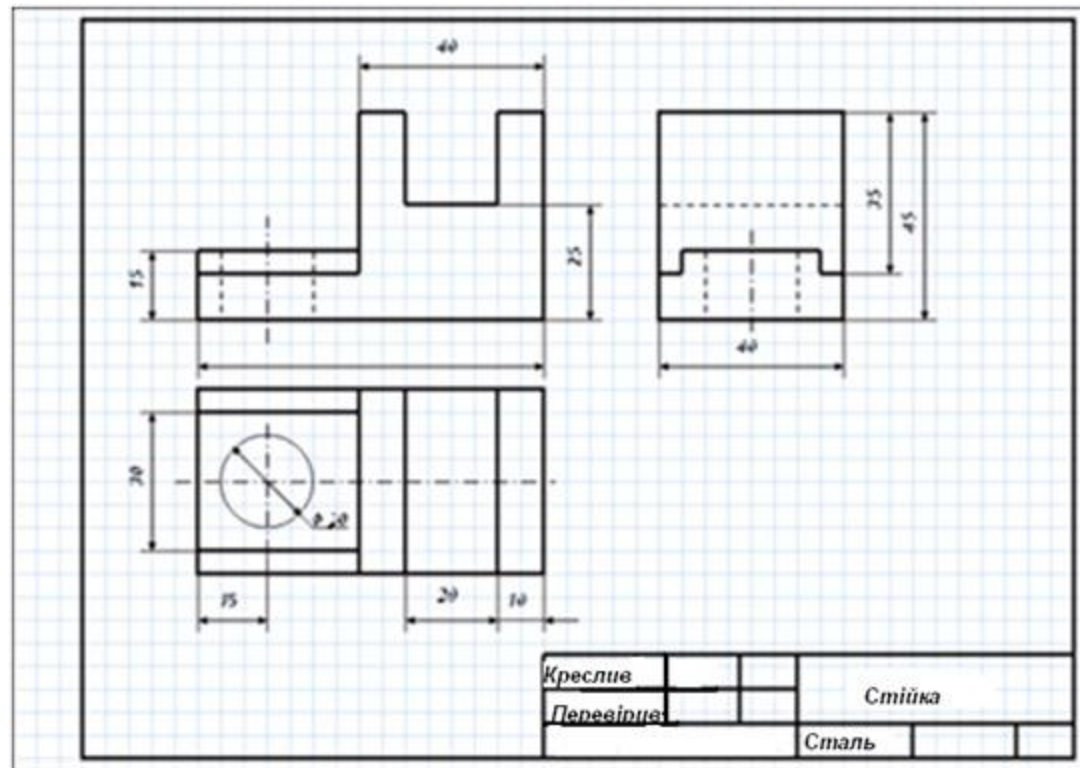


**НАНОСЯТЬ ВИНОСНІ І РОЗМІРНІ ЛІНІЇ.
ОБМІРЮЮТЬ ПРЕДМЕТ І НАНОСЯТЬ РОЗМІРНІ
ЧИСЛА**



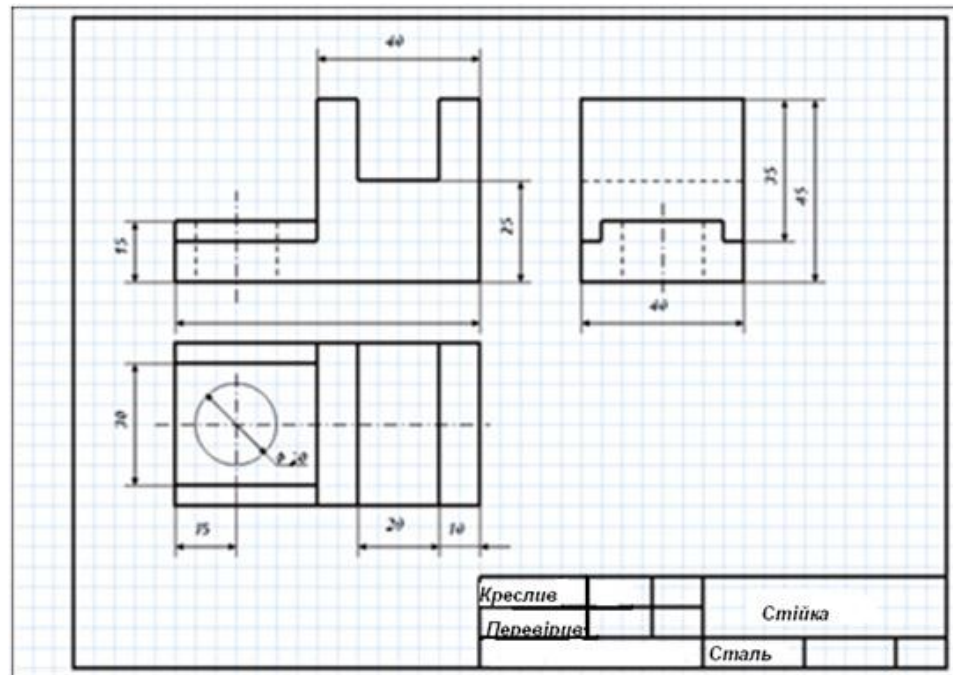
Заповнюють основний напис, де вказують назву предмета і матеріал, з якого його виготовлено

Масштаб в основному написі на ескізі
не вказують.



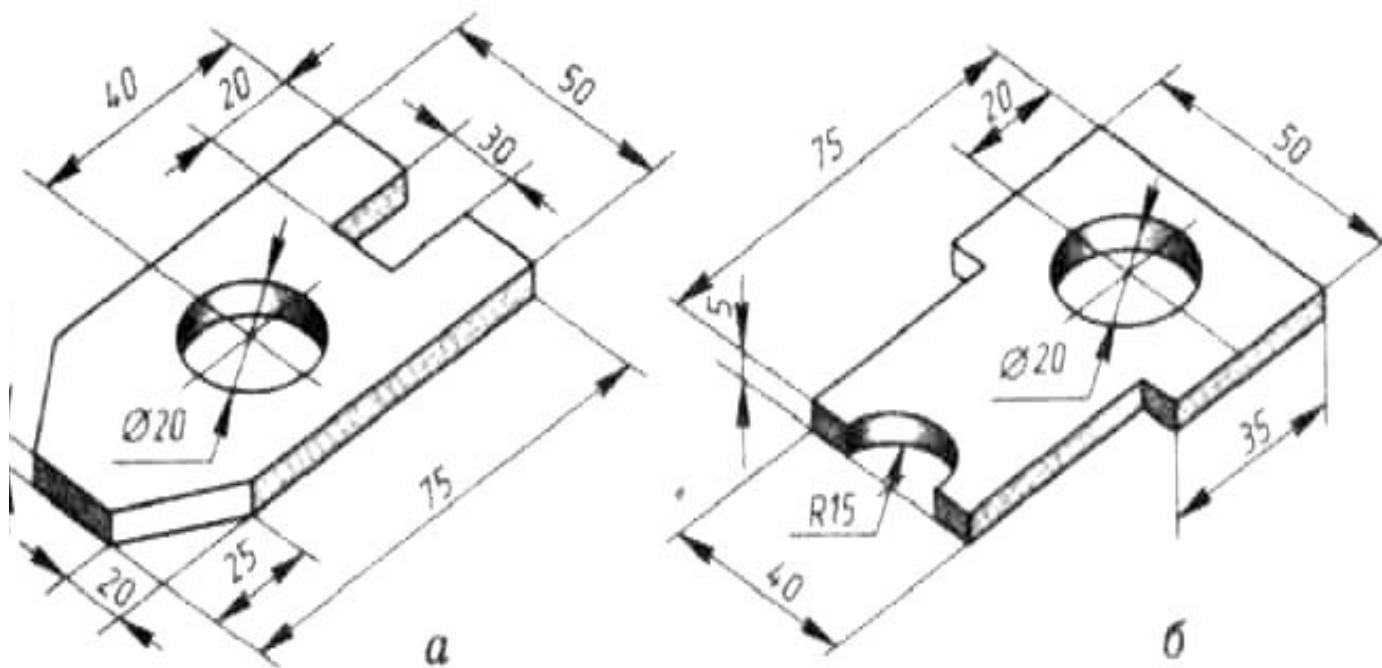
НАЗВУ ПРЕДМЕТА В ОСНОВНОМУ НАПИСІ ДАЮТЬ У НАЗИВНОМУ ВІДМІНКУ

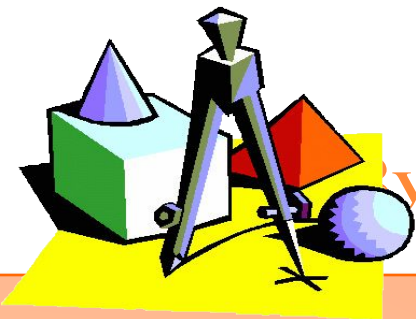
Наприклад: «Пластина»,
«Вушко». Так само пишуть і
назву матеріалу: «Сталь»,
«Чавун», «Мідь» тощо.



ПРАКТИЧНА РОБОТА

За наочним зображенням виконайте ескіз деталі.





ВУЗЛИКИ НАПАМ'ЯТЬ

Для малюнка характерний процес побудови від цілого до окремого, а для креслення – від окремого до цілого.

**Бажаю успіхів у
навчанні!**

