



МИНИСТЕРСТВО НАУКИ И ВЫСШЕГО ОБРАЗОВАНИЯ
РОССИЙСКОЙ ФЕДЕРАЦИИ
КРЫМСКИЙ ФЕДЕРАЛЬНЫЙ УНИВЕРСИТЕТ имени В. И. Вернадского
Институт «Таврическая академия»
Факультет географии, геоэкологии и туризма
Кафедра физической и социально-экономической географии,
ландшафтоведения и геоморфологии



Студенческое научное общество факультета географии геоэкологии и туризма

**Научный доклад:
подготовка текста и презентации,
особенности выступления перед аудиторией**

Вольхин Денис Антонович,
Доцент кафедры физической и
социально-экономической географии,
ландшафтоведения и геоморфологии, к.г.н.

Симферополь–2023



ЧТО ТАКОЕ НАУЧНЫЙ ДОКЛАД?

Научный доклад – это публичное устное выступление или печатный документ, содержащий изложение определенной научной проблемы и описание результатов научного исследования.

ЧЕМ НАУЧНЫЙ ДОКЛАД ОТЛИЧАЕТСЯ ОТ ДРУГИХ ФОРМ ВЫСТУПЛЕНИЙ И ПЕРЕДАЧИ ИНФОРМАЦИИ?

Научный доклад:

- строится по особой структуре, имеет свою логику повествования, т.е. план выступления
- актуальный, содержит научную новизну, имеет научную значимость
- должен соответствовать критериям научного знания
- содержит описание методики исследования и научных результатов
- строится с использованием терминологического аппарата конкретной науки



ОТ ЧЕГО ЗАВИСИТ СТРУКТУРА И СОДЕРЖАНИЕ ДОКЛАДА?

- формата научного мероприятия: конференция, круглый стол, СНО и т.д.
- состава участников по возрасту, статусу и профессиональной принадлежности. Доклад **среди «своих» или «чужих» - это важно**
- продолжительности по времени



ТИПОВАЯ СТРУКТУРА ТЕКСТА ДОКЛАДА

1. Актуальность темы и введение в научную проблему: *чем вызвана необходимость и важность научного исследования на данную тему* – **обычно проговариваются устно без текстового слайда, 2-3 предложения**
2. Объект и предмет, цель, задачи и (если важно) пространственно-временные рамки исследования: *определяют область научного исследования, изучаемую часть объективной реальности и круг решаемых проблем* – **помещаются на 1-2 слайдах, задачи можно называть не все, только главные**
3. Описание теоретической и методической основы: *ключевые персоналии и труды по теме, главные методы и главный смысл методики, информационная база. Если методика известна, то указать ее название и автора* – **помещаются на 1-2 слайдах, в докладе проговаривается только основное**
4. Изложение основных идей и результатов: *основная часть доклада с иллюстрациями, схемами, таблицами и т.п., описывающие полученные результаты* – **60-80% доклада**
5. Выводы/заключение, благодарность



Этапы подготовки научного доклада студента/аспиранта

1. Формулирование темы доклада: кратко, ёмко, звучно и понятно передать суть доклада – **согласовать с научным руководителем**
2. Определение структуры и объема доклада согласно продолжительности по времени
3. Выделить основную линию выступления: **главная идея, наиболее значимые результаты и личный вклад – не следует останавливаться на хорошо известных фактах, «лить воду»**
4. Подготовить текст доклада и **согласовать его с научным руководителем**
5. Подготовка презентации как визуального сопровождения и информационного дополнения доклада, **согласовать с научным руководителем**
6. Апробация и хронометраж: «тихо сам с собою»/репетиция перед руководителем или коллегами
7. Составить список возможных вопросов и ответить на них
8. Подготовить дополнительный материал (таблицы и другие «шпаргалки») для ответов на вопросы



КАК СОСТАВИТЬ ТЕКСТ ДОКЛАДА?

- Текст доклада должен быть адаптирован под устную речь: сложные предложения разбивать на короткие, которые легко воспринимаются на слух, избегать труднопроизносимых для вас слов и словоформ, расставлять акценты, но нельзя делать текст совсем примитивным
- Взаимодействие текста и презентации: распределить текст по слайдам
- Повествование от третьего лица: «выполнено», «выявлено», «были определены» и т.п.
- Грамотная и логичная речь, избегать «слова-паразиты»
- Объем текста: важно уложиться в выделенное время, выдерживая средний темп речи (1 стр. А4, шрифт 14 пт читается за 3 минуты)
- Концентрация на главных результатах, подчеркнута говорить о новизне, «нельзя охватить всё»
- Доклад интересен тогда, когда научные результаты удивляют слушателей
- Важны яркие образы и примеры, «не пересушивать текст»
- Избегать излишних пояснений, перечислений общеизвестных фактов, нельзя перегружать количественной информацией, формулами, длинными перечислениями – все это нужно обобщать



КАК СОСТАВИТЬ ПРЕЗЕНТАЦИЮ?

- Важные атрибуты: **начальный слайд** (организация, название темы, ФИО докладчика, научный руководитель, название мероприятия, год и населенный пункт, атрибутика), **методический слайд**, слайды с **результатами**, слайд с **выводами**, слайд с перечислением использованных **источников**, **заключительный** слайд – благодарственный
- Презентация должна дополнять и раскрывать рассказ, но не дублировать его в виде текста: можно сказать больше, чем показано на слайде или наоборот сказать кратко, а остальное отдать на чтение слушателям под са크раментальную фразу **«перечислено на слайде»**, но подобных фраз не должно быть много
- Меньше текста, больше рисунков, схем, таблиц и т.п.
- Все рисунки, таблицы и т.п. должны иметь **название, указание авторства (!!!) и комментарии (по ситуации)**
- Недопустимы большие массивы текста. Текстовые слайды должны быть хорошо структурированы, составлены в виде тезисов с выделением главного
- Единый стиль оформления, крупный шрифт, не допустимы излишние «спецэффекты», перегруженность разными цветом и сложным фоном слайда, важно наличие корпоративной символики, ёмкие заголовки,



МИНИСТЕРСТВО НАУКИ И ВЫСШЕГО ОБРАЗОВАНИЯ
РОССИЙСКОЙ ФЕДЕРАЦИИ
Федеральное государственное автономное образовательное
учреждение высшего образования
«КРЫМСКИЙ ФЕДЕРАЛЬНЫЙ УНИВЕРСИТЕТ имени В. И. Вернадского»
(ФГАОУ ВО «КФУ им. В. И. Вернадского»)
Институт «Таврическая академия»
Факультет географии, геоэкологии и туризма
Кафедра физической и социально-экономической географии,
ландшафтоведения и геоморфологии



Овсянникова Яна Сергеевна

Выпускная квалификационная работа
на тему

ТЕРРИТОРИАЛЬНАЯ СТРУКТУРА И ДИНАМИКА ПРИМОРСКОГО ГОРОДСКОГО РАССЕЛЕНИЯ НАСЕЛЕНИЯ В ПРИЧЕРНОМОРЬЕ

Научный руководитель: Вольхин Д.А.,
доцент кафедры физической и
социально-экономической географии,
ландшафтоведения и геоморфологии, к.г.н.

Научный консультант: Швец А.Б.,
доцент физической и социально-экономической
географии, ландшафтоведения и геоморфологии, к.г.
н., доцент



ОБЪЕКТ ИЗУЧЕНИЯ – городское расселение.

ПРЕДМЕТ ИЗУЧЕНИЯ – территориальная структура приморского городского расселения в Причерноморских регионах и её

Цель ВКР – изучить территориальные особенности приморского городского расселения в Причерноморье для определения типов систем городского расселения в этом регионе с учетом «морского фактора».

ЗАДАЧИ ИССЛЕДОВАНИЯ:

- изучить теоретические основы общественно-географического исследования городского расселения;
- использовать и дополнить методики исследования территориальной структуры приморского городского расселения;
- выявить факторы формирования городского расселения в приморских регионах стран Причерноморья;
- охарактеризовать особенности каркаса причерноморского городского расселения с учетом эффектов талассоаттрактивности;
- выполнить типизацию региональных систем городского расселения Причерноморья.



Теоретико-методическая основа – научные труды отечественных исследователей сельской местности (В. П. Семенова-Тян-Шанского, С. А. Ковалёва, Т. Г. Нефёдовой, А. А. Ткаченко).

Информационную основу исследования составили данные Управления Федеральной службы государственной статистики по Республике Крым и г. Севастополю, данные Переписей населения на территории Крыма за 1989, 2001 и 2014 гг.; официальные сайты администраций муниципальных районов, городских округов и сельских поселений, профильных министерств и ведомств; Федеральная информационная система территориального планирования; специализированная научная литература по теме исследования, результаты полевого исследования в 28 селах Горного Крыма по заданной программе наблюдений.

Методы исследования: сравнительно-географический, *полевых наблюдений*, геоинформационный и картографический, географической типизации и классификации, статистический.



Учет «фактора моря» в методике изучения приморского расселения

Коэффициент локализации позволяет определить концентрацию приморского городского населения.

где K_1 — коэффициент локализации городского населения в приморской зоне (5 км); D_n — доля городского населения пятикилометровой приморской зоны в общей численности населения приморского региона; D_q — доля количества городов пятикилометровой приморской зоны в общем количестве городов приморского региона.

Доля пятикилометровой приморской полосы в общей численности населения страны и приморского региона

Коэффициент агломеративности — это отношение плотности сети городских поселений к среднему кратчайшему расстоянию между ними. Позволяет оценить уровень развитости (зрелости) агломераций.

$$K_a = \frac{N}{S} \times J$$

где K_a — коэффициент агломеративности; N — число городских поселений в агломерации; S — площадь территории агломерации; J — среднее кратчайшее расстояние между городскими поселениями агломерации.

СХЕМА МЕТОДИКИ ИССЛЕДОВАНИЯ

I. Выявление географии главных генераторов имиджа

II. Выбор вида СМИ для анализа

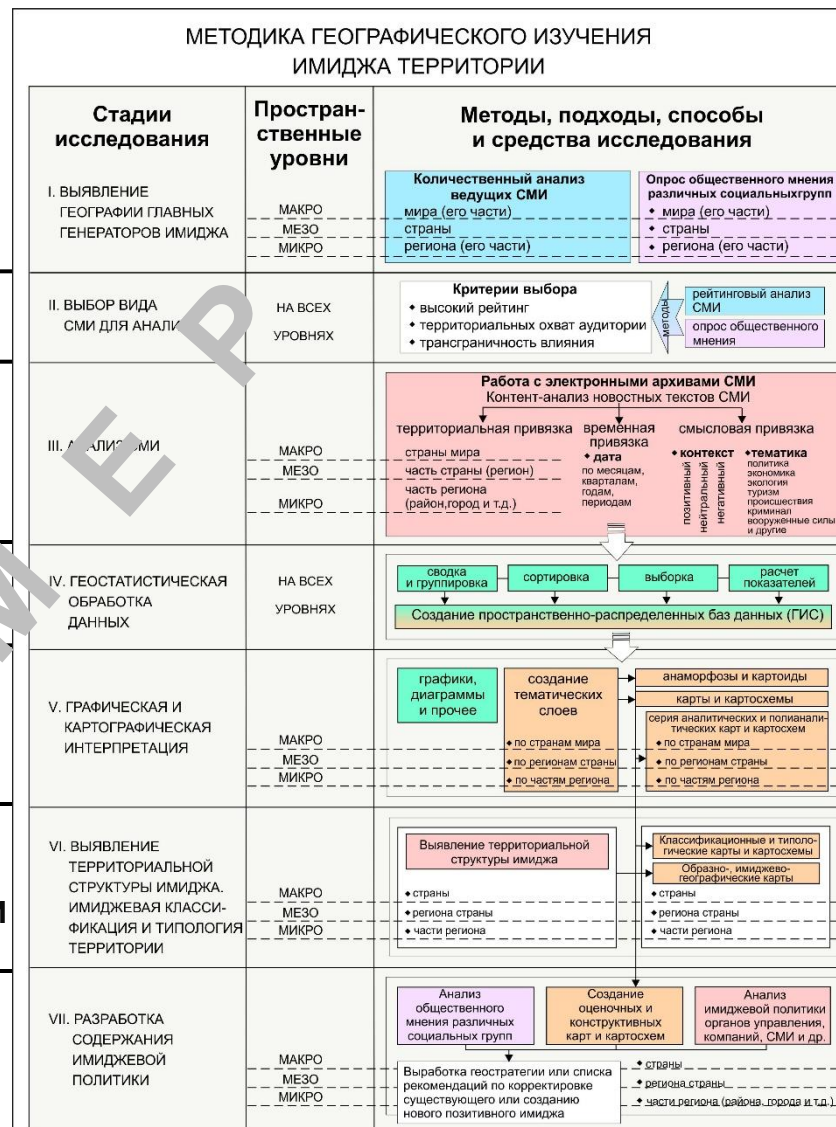
III. Анализ СМИ

IV. Геостатистическая обработка данных

V. Графическая и картографическая интерпретация

VI. Имиджево-географическая классификация и типология территории

VII. Разработка содержания имиджевой политики



Используемые способы и средства

Контент-анализ СМИ, официальных сайтов

Социологические исследования

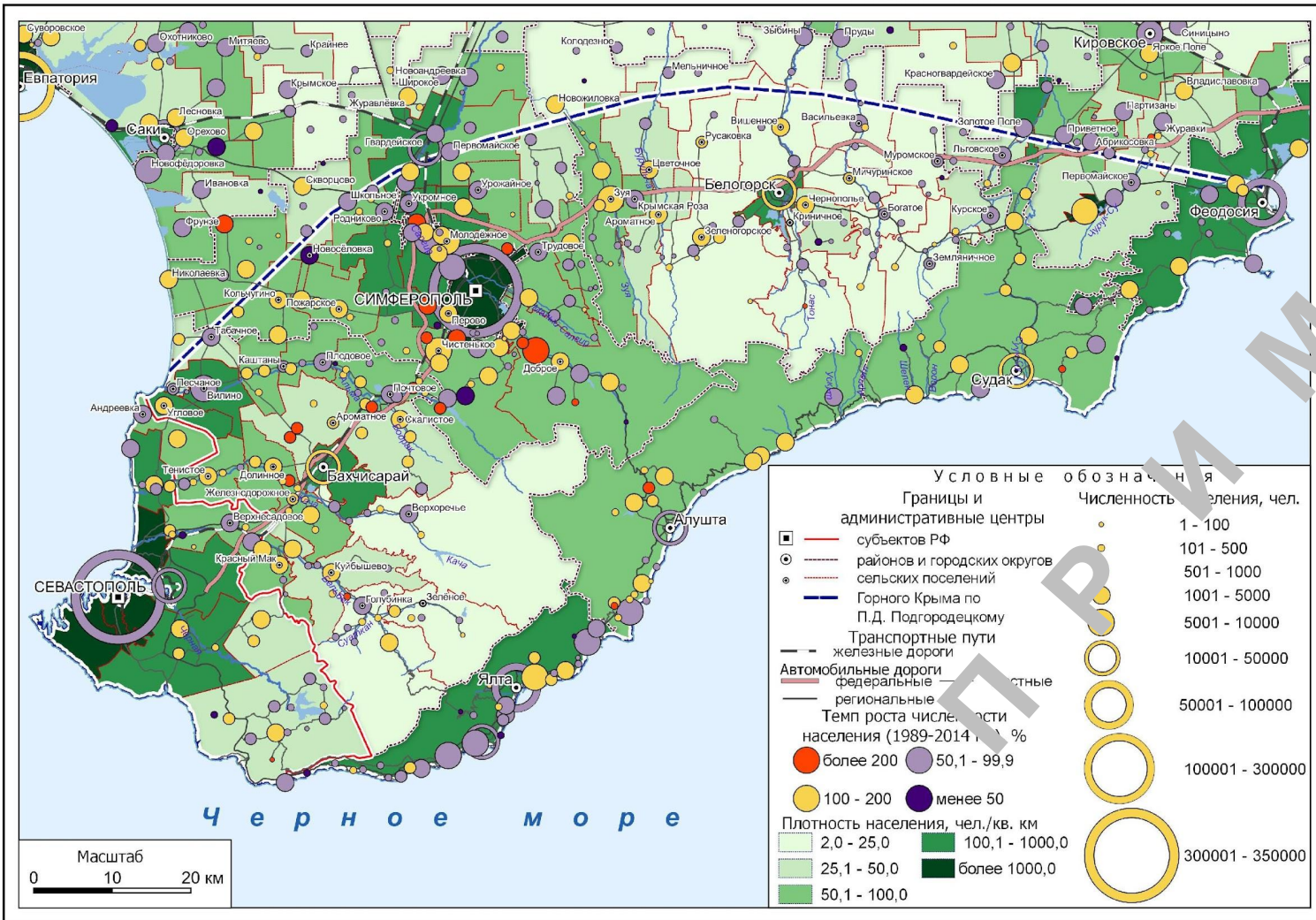
Использование аналитических Интернет-сервисов (Yandex wordstat, Яндекс.Метрика, Google Analytics, «Медиалогия» и др.)

ГИС- программы и приложения, графические редакторы (ArcGis и др.)

Программы для работы с базами данными статистической обработки данных (MS Excel, MS Access, Statistica и др.)

Геодемографические процессы в сельской глубинке Горного Крыма

РАССЕЛЕНИЕ И ДИНАМИКА ЧИСЛЕННОСТИ НАСЕЛЕНИЯ ГОРНОГО КРЫМА

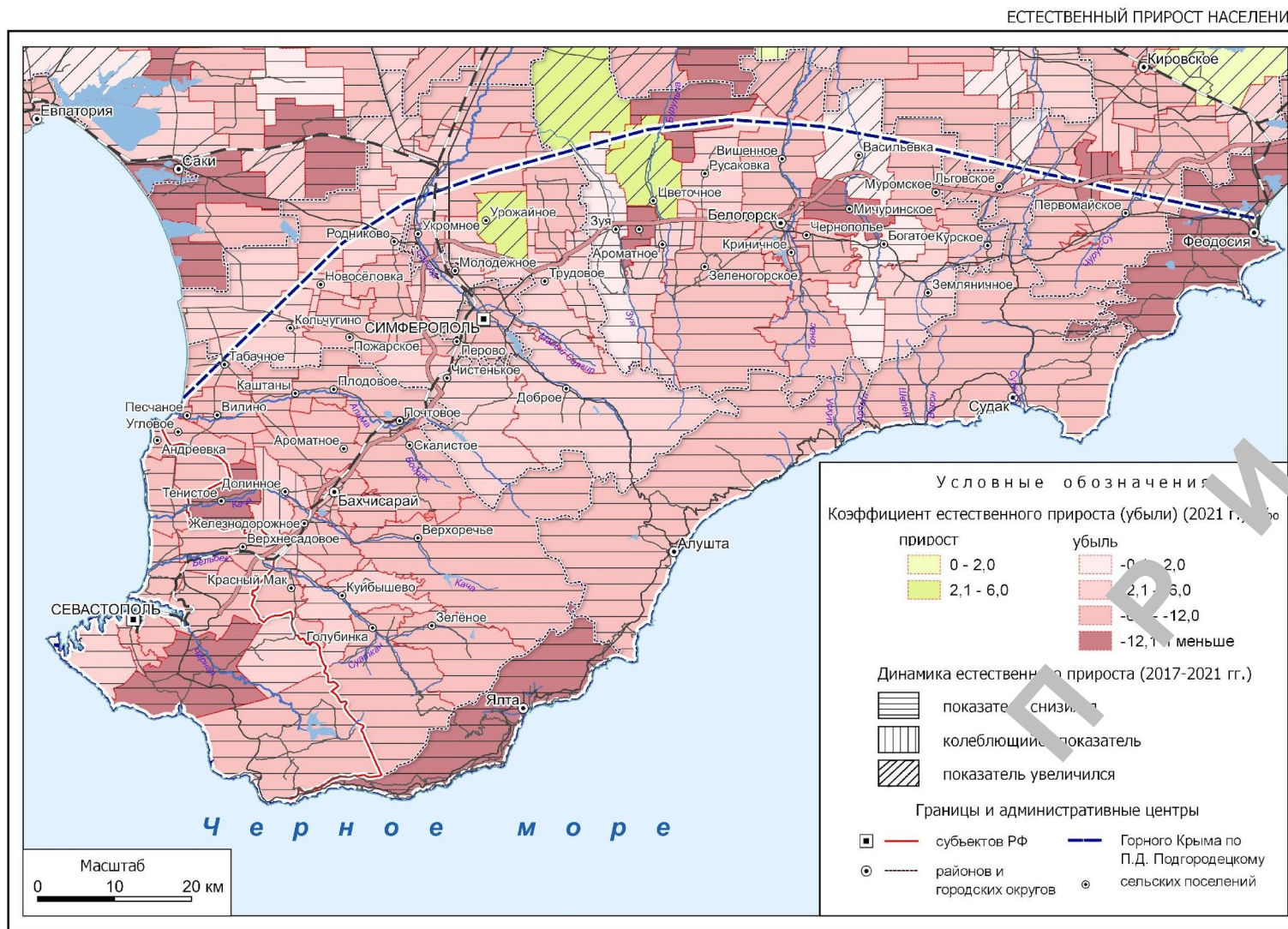


- Территория Горного Крыма заселена плотнее, чем равнинная часть полуострова
- В Горном Крыму в большинстве населенных пунктов в период с 1989 г. по 2014 г. численность населения сократилась
- Глубинные территории Горного Крыма характеризуются малоселенной системой расселения
- Многие малые сёла горной глубинки вышли на траекторию вымирающих населенных пунктов

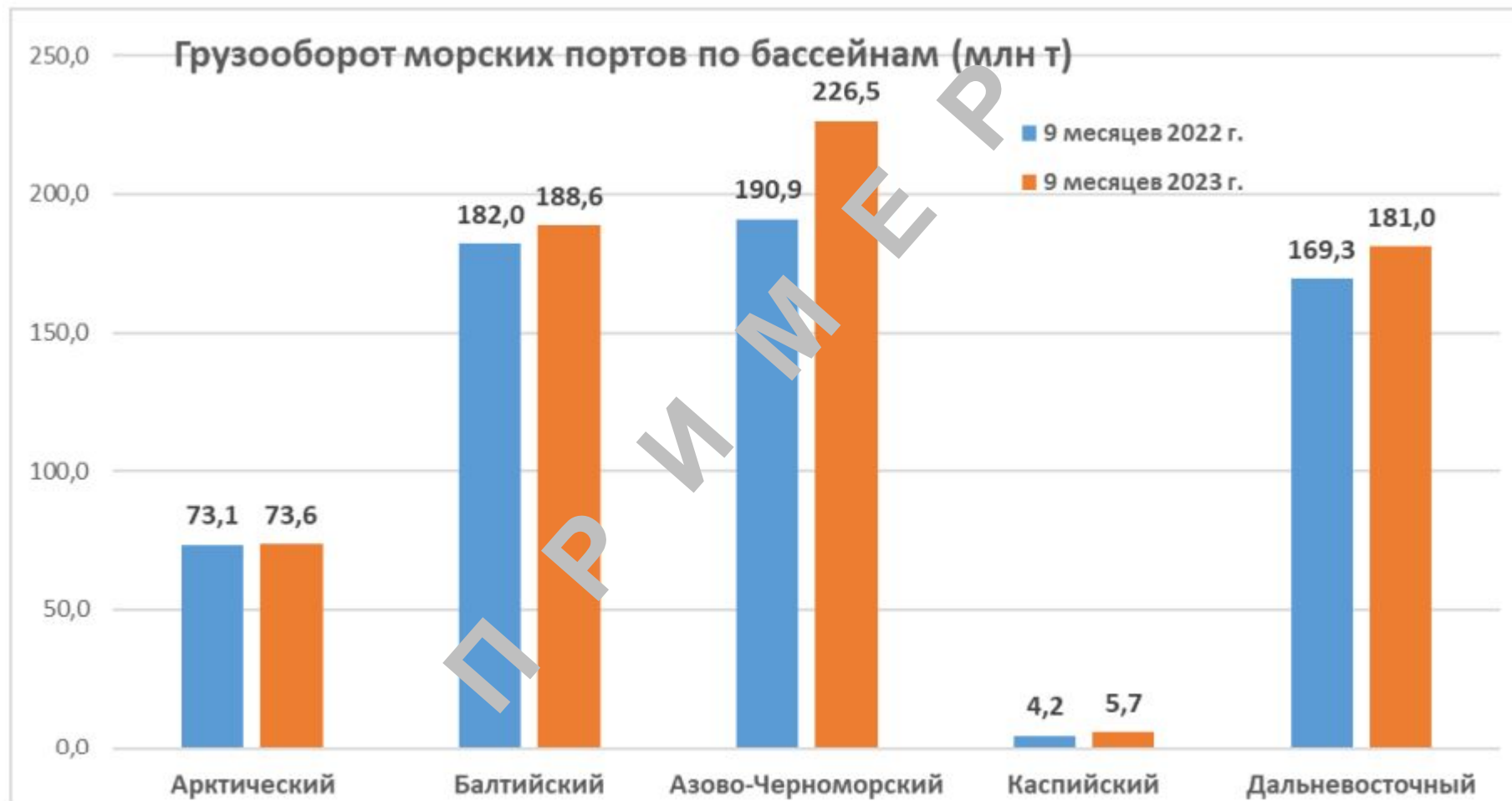
Расселение и динамика численности населения Горного Крыма (составлено автором)



Естественный прирост населения



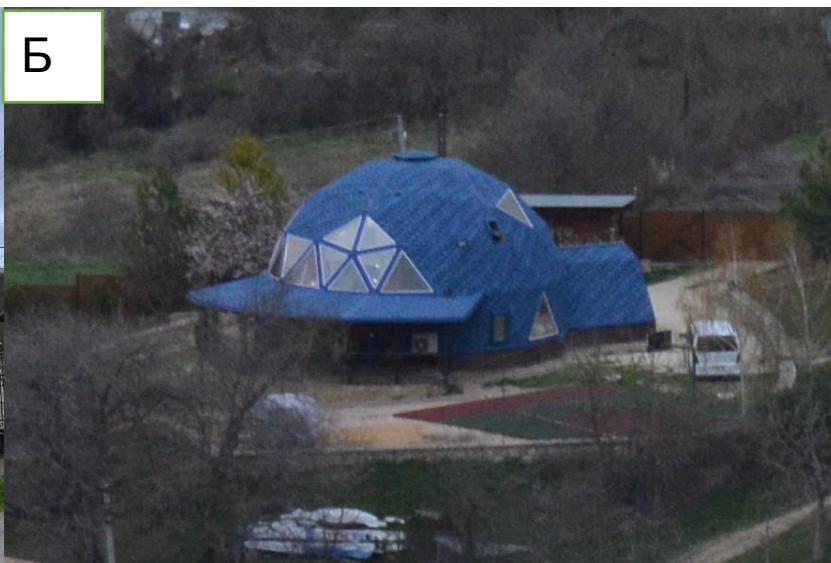
Естественный прирост населения Горного Крыма (составлено автором)



Грузоперевозки морских портов по бассейнам и направлениям за 9 месяцев 2023 г.

<https://www.morport.com/rus/content/statistika-0>

 Рекреационные функции сельской глубинки Горного Крыма



Рекреационные объекты и предприятия:

А – усадьба «Ени-Сала» в с. Красносёловка (Белогорский р-н),

Б – Глэмпинг в с. Высокое (Бахчисарайский р-н)

В – детский лагерь в с. Поляна (Бахчисарайский р-н),

Г – пруд «озеро Панагия» в с. Зеленогорье (Городской округ Алушта)

Фото автора



ОСНОВНЫЕ НАПРАВЛЕНИЯ СЭР ТЕРРИТОРИЙ СЕЛЬСКОЙ ГЛУБИНКИ ГОРНОГО КРЫМА

Основные направления социально-экономического развития территорий сельской глубинки Горного Крыма :

- **развитие транспортной инфраструктуры**, причем как дорожного покрытия, так и сообщения сельской глубинкой с локальными центрами обслуживания и городами. В первую очередь речь идет об увеличении числа рейсов и организации удобного графика движения;
- **развитие социальной инфраструктуры**. Имеет смысл увеличить мощности уже имеющихся центров обслуживания и решения кадровой проблемы для местных учреждений здравоохранения, образования и культуры;
- **развитие сельского хозяйства** путем предоставления субсидий и льгот местным жителям и предпринимателям из других регионов;
- **решение проблемы с занятостью населения**, часть которого вынуждена покидать родные села в поисках работы. Наиболее эффективно это направление может быть реализовано путем усиления сельскохозяйственных и рекреационных функций территории.



ОСНОВНЫЕ ВЫВОДЫ

1. Сложность изучения сельской глубинки заключается в понятийно-терминологической и пространственной относительности этого общественно-географического феномена. В качестве определяющего признака глубинности территории чаще выбирается **топологический критерий**. То есть депрессивное социально-экономическое положение сельских территорий не определяет их автоматически как глубинку, а глубинка не всегда означает депрессивность жизни сельских территорий.
2. К **генерирующим факторам** СЭР сельской глубинки Горного Крыма можно отнести следующие: высокий туристско-рекреационный потенциал, благоприятные природные условия и экологическая ситуация, современное жилищное строительство, дачное строительство, реализация государственных программ развития сельских территорий. К **ограничивающим факторам** относятся: удаленное положение по отношению к крупным городам, окраинное и тупиковое транспортно-географическое положение сёл речных долин, сложный горный рельеф, отсутствие развитой инфраструктуры, малолюдность сёл и негативные характеристики воспроизводства населения.
3. Населенные пункты, относящиеся к сельской глубинке Горного Крыма, по своему социально-экономическому развитию схожи между собой, но имеют **индивидуальные особенности**, которые важно учитывать в поиске путей преодоления проблем их социально-экономического развития.
4. В выборе путей социально-экономического развития сельской глубинки Горного Крыма возникает следующая **социокультурная дилемма**: нужно ли менять функцию сельской глубинки, исходя из конъюнктурных соображений, или необходимо сохранить ее предназначение по сохранению природного наследия, самобытности и традиционного уклада жизни селян. Важно эффективно сочетать стратегию прогрессивного (модернистского) социально-экономического развития и консервативный охранительный сценарий жизни на наиболее глубинных сельских территориях Горного Крыма.



ОСНОВНЫЕ ИСТОЧНИКИ

1. Атлас социокультурных процессов в Крыму [Карты] / под ред. И.Н. Воронина, И.М. Яковенко, А. Б. Швец, Д.А. Вольхина. Симферополь: АРИАЛ, 2021. 196 с.
2. Грицай О.В., Иоффе Г.В., Трейвиш А.И. Центр и периферия в региональном развитии. М.: Наука, 1991. 168 с.
3. Стратегия социально-экономического развития Республики Крым до 2030 года [Электронный ресурс]. Режим доступа:
https://rk.gov.ru/file/strategiya_sotsialjno_ekonomicheskogo_razvitiya_respubliki_krim_do_2030.pdf
4. База данных показателей муниципальных образований [Электронный ресурс]. Режим доступа:
<https://rosstat.gov.ru/dbscripts/munst/munst.htm>



АВТОРЫ ФОТОГРАФИЙ

Слайды 3, 6, 8: Киселёв С.Н.

Слайд 5: Национальный парк «Крымский» (<https://национальныйпарк.рф/>)

Слайды 2, 7, 10-16: фото автора



ОСОБЕННОСТИ ВЫСТУПЛЕНИЯ ПЕРЕД АУДИТОРИЕЙ

- «Встречают по одежке»: внешний вид, наличие папки, используйте указку
- Речь должна быть четкой, логичной, разборчивой, голос в меру громким, важны смена темпа и силы голоса, выделение главного интонационно, избегайте «лирические отступления»
- Зрительно оценить место выступления
- Недопустимы неподвижность или слишком много суетливых движений
- Начало: представиться, назвать тему, **если этого не сделал ведущий**, не должно быть затянутым
- Взаимодействие с презентацией
- Визуальный контакт с аудиторией
- Текст доклада важно выучить (**почти**), хорошо в нем ориентироваться, уметь налету сокращать доклад или дополнять комментариями, сплошное чтение с листа недопустимо
- Заранее проверить правильность произношения сложных и неизвестных слов, названий
- Экспертный стиль изложения доклада и ответов на вопросы
- Излишние извинения и неуверенность вредят



Благодарю за внимание!