



Лекция 6 РСЧС

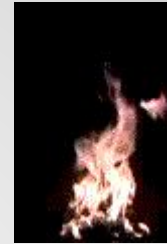
ЕДИНАЯ ГОСУДАРСТВЕННАЯ СИСТЕМА ПРЕДУПРЕЖДЕНИЯ И ЛИКВИДАЦИИ ЧРЕЗВЫЧАЙНЫХ СИТУАЦИЙ

*доцент кафедры травматологии с курсом МК
кандидат биологических наук
Зарицкая Виктория Викторовна,
кафедры травматологии с курсом МК
кандидат биологических наук
Крещенок Ирина Анатольевна*

План лекции

1. Задачи и основы организации Единой государственной системы предупреждения и ликвидации ЧС (РСЧС)
2. Организационная структура РСЧС
3. Режимы функционирования РСЧС
4. Задачи и состав сил и средств РСЧС
5. Основные мероприятия по предупреждению и ликвидации последствий ЧС

Основные цели и задачи РСЧС по защите населения от чрезвычайных ситуаций



Для прогнозирования, предотвращения и ликвидации различных ситуаций, обеспечения постоянной готовности к ним органов государственного управления, быстрых и эффективных действий в нашей стране в 1995 г. создана *Единая государственная система предупреждения и ликвидации чрезвычайных ситуаций* (РСЧС).

РСЧС объединяет в себе все органы управления, силы и средства страны, причастные к делу борьбы с ЧС и ранее занимавшиеся этим делом разрозненно

Законодательной основой РСЧС стал

Федеральный закон РФ № 68-ФЗ
«О защите населения и территории от
чрезвычайных ситуаций природного и
техногенного характера»,

который был принят 21 декабря 1994 года.

Основные задачи Единой государственной системы предупреждения и ликвидации чрезвычайных ситуаций:

- разработка и исполнение законов и других важных документов по защите населения и территорий от чрезвычайных ситуаций;
- осуществление целевых научно-технических программ, направленных на предупреждение ЧС и повышение надежности функционирования предприятий, учреждений и организаций в чрезвычайных ситуациях;
- обеспечение готовности к действиям органов управления, сил и средств, предназначенных для предупреждения и ликвидации чрезвычайных ситуаций;
- сбор, обработка, обмен и выдача информации по защите населения и территорий от ЧС;
 - подготовка населения к действиям при чрезвычайных ситуациях;

— прогнозирование и оценка социально-экономических последствий чрезвычайных ситуаций;

— осуществление государственной экспертизы, надзора и контроля в сфере защиты населения и территорий от ЧС;

— создание резервов финансовых и материальных ресурсов для ликвидации ЧС;

— ликвидация чрезвычайных ситуаций;

— осуществление мероприятий по социальной защите населения, пострадавшего от ЧС, проведение гуманитарных акций;

— реализация прав и обязанностей граждан в области защиты от чрезвычайных ситуаций;

— международное сотрудничество в области защиты населения и территорий от чрезвычайных ситуаций.

- Одна из главнейших задач РСЧС проведение единой государственной политики в области предупреждения и ликвидации ЧС, а при их возникновении защита жизни и здоровья людей, территорий, материальных и культурных ценностей, окружающей среды. Для этого МЧС разрабатывает и вносит в правительство проекты соответствующих законодательных актов и решений.
- Следующая задача - сформировать и внедрить четкую систему экономических и правовых мер, направленных на обеспечение защиты населения, технической и экологической безопасности.

Организационно РСЧС состоит из территориальных и функциональных подсистем и имеет **5 уровней**:
федеральный, региональный, территориальный, местный и объектовый.

На каждом уровне РСЧС имеются координирующие органы комиссии по ЧС, постоянно действующие органы управления, специально уполномоченные на решение задач по защите населения и территорий от ЧС (ГОЧС), а также органы повседневного управления (пункты управления и дежурные службы), силы и средства, резервы финансовых и материальных ресурсов, системы связи, оповещения, информационного обеспечения.

Пять уровней структуры РСЧС:

- **Федеральный уровень.** Это высший ярус, представлен министерствами и отделениями центрального подчинения.
- **Межрегиональный уровень.** В каждом из округов находится централизованный орган управления РСЧС: Центральный (г. Москва), Северо-Западный (г. Санкт-Петербург), Южный (г. Ростов-на-Дону), Приволжско-Уральский (г. Екатеринбург), Сибирский (г. Красноярск) и Дальневосточный (г. Хабаровск).
- **Региональный уровень.** Руководящие обязанности возлагаются на министерства субъектов.
- **Муниципальный уровень.** Местные органы управления РСЧС в муниципальных единицах.
- **Объектовый уровень.** Аккредитованные сотрудники отдельно взятого промышленного, социального и иного объекта.

- **Территориальные подсистемы РСЧС** создаются в субъектах РФ для предупреждения и ликвидации чрезвычайных ситуаций в пределах их территорий и состоят из звеньев, соответствующих административно-территориальному делению этих территорий (республиканские, краевые, областные, городские, районные и др.). Звенья (муниципальный уровень) создаются в муниципальных образованиях (район, населенный пункт) для предупреждения и ликвидации чрезвычайных ситуаций в пределах их компетенций.

Каждая территориальная подсистема предназначена для предупреждения и ликвидации ЧС на подведомственной территории.

Задачи, организационная структура, состав сил и средств, порядок функционирования территориальных подсистем РСЧС определяются положениями об этих подсистемах, утверждаемыми соответствующими органами исполнительной власти субъектов РФ и согласованными с региональными центрами МЧС России.

- **Функциональные подсистемы РСЧС** создаются федеральными органами исполнительной власти в министерствах, федеральных службах, федеральных агентствах и организациях РФ для организации работ по защите населения и территорий от чрезвычайных ситуаций в сфере их деятельности и порученных им отраслях экономики.

**ЕДИНАЯ ГОСУДАРСТВЕННАЯ СИСТЕМА
ПО ПРЕДУПРЕЖДЕНИЮ И ЛИКВИДАЦИИ ЧРЕЗВЫЧАЙНЫХ
СИТУАЦИЙ**

Территориальные подсистемы
создаются в субъектах
Российской Федерации для
предупреждения и ликвидации
чрезвычайных ситуаций в
пределах их территорий

Функциональные подсистемы
создаются федеральными
органами исполнительной власти
для организации работы в области
защиты населения и территорий от
чрезвычайных ситуаций в сфере
деятельности этих органов

Звенья (местный уровень),
соответствующие административно-
территориальному делению этих
территорий (создаются в
муниципальных образованиях (район,
населенный пункт) для
предупреждения и ликвидации
чрезвычайных ситуаций в пределах их
территорий)

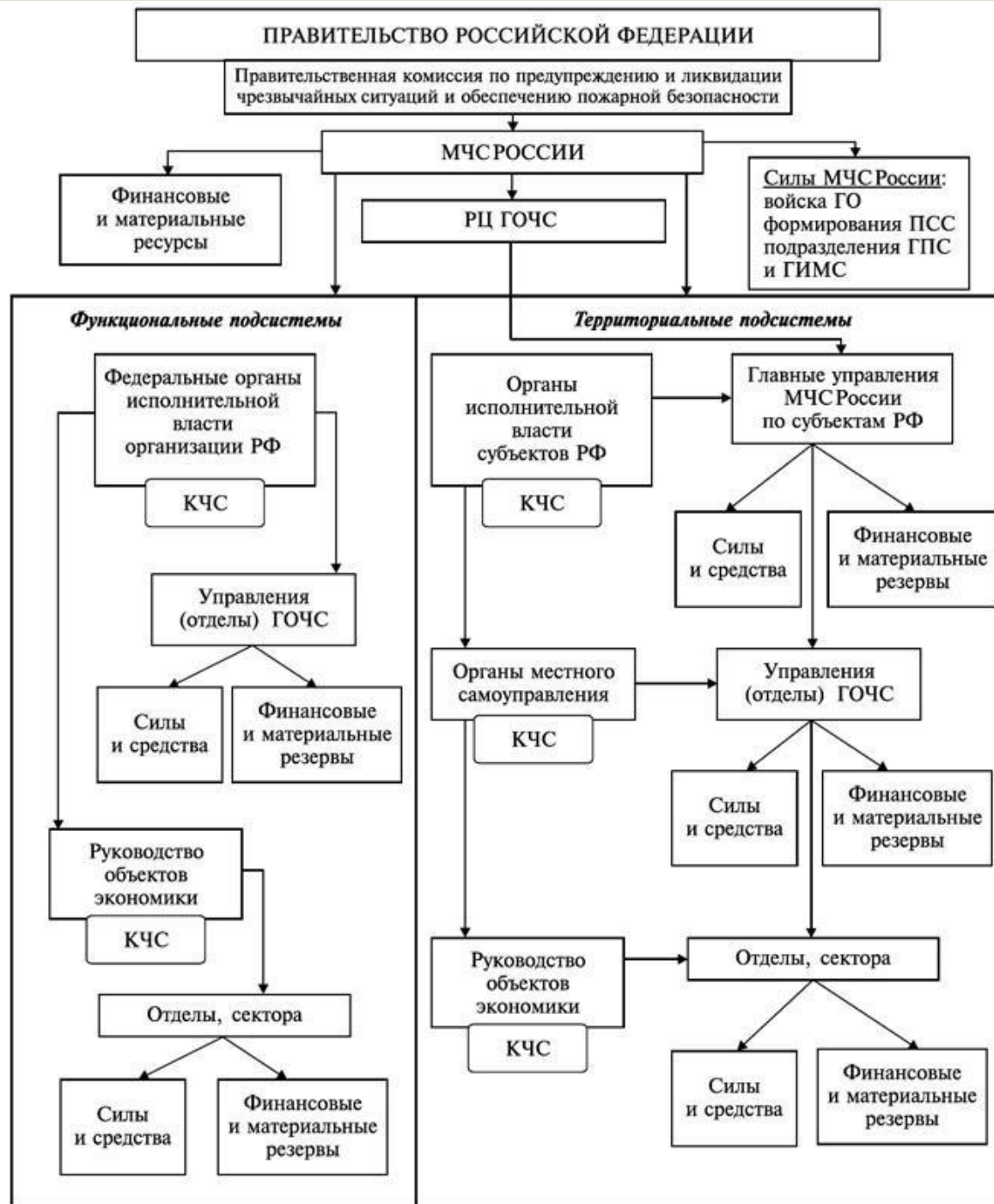
Федеральный уровень
(органы управления, силы и средства
центрального подчинения федеральных
органов исполнительной власти)

Территориальный уровень
(органы исполнительной власти, силы и
средства субъектов Российской
Федерации с элементами
функциональных подсистем,
дислоцированных на их территориях)

Региональный уровень
(охватывает территории нескольких
субъектов Российской Федерации,
образованы 6 регионов (Центральный,
Северо-Западный, Северо-Кавказский,
Приволжско-Уральский, Сибирский и
Дальневосточный))

Объектовый уровень
(охватывает территории предприятия,
учреждения, организации)

Местный уровень
(охватывает территории муниципальных
образований)



Все уровни управления РСЧС имеют:

- Постоянно действующие органы повседневного управления, специально уполномоченные для решения задач в области защиты населения и территорий от ЧС;
- Органы обеспечения оперативного управления (пульты управления);
- Силы и средства;
- Резервы финансовых и материальных ресурсов, системы связи, оповещения и информационного обеспечения.

Координационные органы управления РСЧС
создаются на 4-ех уровнях:
Федеральном,
региональном,
муниципальном,
объектовом.

Координационными органами РСЧС являются:

на федеральном уровне – Правительственная комиссия по предупреждению и ликвидации чрезвычайных ситуаций и обеспечению пожарной безопасности, комиссии по предупреждению и ликвидации чрезвычайных ситуаций и обеспечению пожарной безопасности федеральных органов исполнительной власти;

на региональном уровне (в пределах территории субъекта РФ) – комиссия по предупреждению и ликвидации чрезвычайных ситуаций и обеспечению пожарной безопасности органа исполнительной власти субъекта РФ;

на муниципальном уровне (в пределах территории муниципального образования) – комиссия по предупреждению и ликвидации чрезвычайных ситуаций и обеспечению пожарной безопасности органа местного самоуправления;

на объектовом уровне – комиссия по предупреждению и ликвидации чрезвычайных ситуаций и обеспечению пожарной безопасности организации.

Постоянно действующие органы управления РСЧС:
на федеральном уровне – МЧС России,
подразделения федеральных органов исполнительной
власти, для решения задач в области защиты населения
и территорий от чрезвычайных ситуаций и (или)
гражданской обороны;
на межрегиональном уровне – региональные
центры ГОЧС МЧС России;
на региональном уровне – главные управления МЧС
России по субъектам РФ;
на муниципальном уровне – органы, специально
уполномоченные на решение задач гражданской
обороны, задачи по предупреждению и ликвидации
чрезвычайных ситуаций при органах местного
самоуправления;
на объектовом уровне – структурные подразделения
или работники организаций, уполномоченные решать
задачи в области защиты населения и территорий от
чрезвычайных ситуаций.

По состоянию на 2022 год в состав РСЧС входят 36 ведомств:

15 министерств,
8 федеральных служб,
11 федеральных агентств,
2 госкорпорации,

создающие 45 функциональных подсистем.

В целях решения комплекса специальных задач по защите населения и территорий от опасности различного характера (в том числе от опасности, возникающих при ведении военных действий или вследствие этих действий) федеральными органами исполнительной власти организуются соответствующие **федеральные службы предупреждения и ликвидации ЧС:**

- Служба медицины катастроф (Минздравсоцразвития России);
- Служба надзора за санитарно-эпидемиологической обстановкой (Минздравсоцразвития России);
- Государственная спасательная служба (МЧС России);
- Служба мониторинга чрезвычайных ситуаций (МЧС России);
- Служба охраны общественного порядка (МВД России);
- Противопожарная служба (МВД России);
- Служба поиска и спасения на море (Минтранс России);
- ОАО «Российские железные дороги» (Минтранс России);
- Служба мониторинга окружающей среды (Росгидромет);
- Служба экологической безопасности (Госкомэкологии России);
- Противопоаводковая служба (Минприроды России);
- Служба резервов материальных ресурсов (Госкомрезерв России);
- Служба защиты лесов от пожаров, болезней и вредителей лесной растительности (Рослесхоз);
- Служба защиты сельскохозяйственных животных и растений (Минсельхозпрод России).

Аналогичные или подобные службы могут создаваться на территориальном, местном или объектовом уровнях.

Органами повседневного управления РСЧС являются:

- центры управления в кризисных ситуациях, информационные центры, дежурно-диспетчерские службы федеральных органов исполнительной власти;
- центры управления в кризисных ситуациях региональных центров;
- центры управления в кризисных ситуациях органов управления ГОЧС, информационные центры, дежурно-диспетчерские службы территориальных органов федеральных органов исполнительной власти;
- единые дежурно-диспетчерские службы муниципальных образований, дежурно-диспетчерские службы организаций (объектов).

Указанные органы создаются и осуществляют свою деятельность в соответствии с законодательством РФ.

Единая государственная система предупреждения и ликвидации ЧС (РСЧС) предназначена для предупреждения ЧС, а в случае их возникновения для обеспечения безопасности и защиты населения, окружающей природной среды и уменьшения материальных потерь, локализации и ликвидации ЧС.

Ее деятельность организуется в соответствии с Конституцией и федеральными законами РФ, указами и распоряжениями Президента, постановлениями и распоряжениями Правительства Российской Федерации, нормативными правовыми актами ее субъектов и Положением о единой государственной системе предупреждения и ликвидации ЧС (РСЧС).

Принципы построения и функционирования РСЧС

- **Защите от ЧС подлежит все население РФ, иностранные граждане и лица без гражданства,** находящиеся на территории РФ, а также территории, объекты экономики, материальные и культурные ценности РФ
- Организация и проведение мероприятий по предупреждению и ликвидации ЧС является обязательной функцией федеральных органов исполнительной власти, органов исполнительной власти субъектов РФ, органов местного самоуправления, а также предприятий, учреждений, организаций независимо от их организационно-правовых функций и форм собственности;

- Реализация мероприятий по защите населения и территории от ЧС осуществляется с учетом разделения предметов ведения, полномочий и ответственности между федеральными органами исполнительной власти, органами исполнительной власти субъектов РФ и органами местного самоуправления;
- Заблаговременное и дифференцированное планирование мероприятий по защите населения и территорий от ЧС и их непрерывное осуществление как в мирное, так и в военное время с учетом разумной достаточности их объектов и сроков реализации;
- Согласованность и комплексность подхода к проведению мероприятий по защите населения и территории от ЧС и по гражданской обороне (ГО);
- Соответствие организационной структуры РСЧС государственному устройству РФ и решаемым задачам.

Постоянно действующими органами управления единой системы являются:

- **на федеральном уровне** – МЧС России, структурные подразделения федеральных органов исполнительной власти, специально уполномоченные решать задачи в области защиты населения и территорий от ЧС;
- **на региональном уровне** – региональные центры по делам гражданской обороны, чрезвычайным ситуациям и ликвидации последствий стихийных бедствий МЧС России (региональные центры);

на территориальном и местном уровнях – соответствующие органы, специально уполномоченные решать задачи гражданской обороны и задачи по предупреждению и ликвидации ЧС на территориях субъектов Российской Федерации и территориях муниципальных образований (органы управления по делам гражданской обороны и чрезвычайным ситуациям);

на объектовом уровне - структурные подразделения или работники организаций, специально уполномоченные решать задачи в области защиты населения и территорий от ЧС.

Органами повседневного управления единой системы являются:

- — центры управления в кризисных ситуациях, информационные центры, дежурно-диспетчерские службы федеральных органов исполнительной власти;
- — центры управления в кризисных ситуациях региональных центров;
- — центры управления в кризисных ситуациях органов управления по делам гражданской обороны и чрезвычайным ситуациям, информационные центры, дежурно-диспетчерские службы территориальных органов федеральных органов исполнительной власти;
- — единые дежурно-диспетчерские службы муниципальных образований;
- — дежурно-диспетчерские службы организаций (объектов).

Основные направления деятельности органов управления, сил и средств РСЧС к подготовке государства к введению гражданской обороны (гражданской защиты) в мирное время

- Обучение населения способам защиты от опасностей, возникающих при ведении военных действий или вследствие этих действий;
- Разработка и осуществление мер, направленных на сохранение объектов, необходимых для устойчивого функционирования, экономики и выживания населения в военное время;
- Создание и поддержание в готовности фонда защитных сооружений и средств индивидуальной защиты;

- Заблаговременная подготовка к эвакуационным мероприятиям, а также подготовка районов к эвакуации населения;
- Совершенствование систем оповещения населения;
- Планирование мероприятий ГО;
- Обеспечение готовности сил и средств к введению ГО, создание и содержание в целях ГО запасов материально-стратегических, продовольственных, медицинских и иных средств.

В зависимости от обстановки, масштаба прогнозируемой или возникшей чрезвычайной ситуации решением соответствующих органов исполнительной власти субъектов Российской Федерации и органов местного самоуправления в пределах конкретной территории

устанавливается один из следующих **режимов** функционирования РСЧС:



- режим повседневной деятельности - при нормальной обстановке,
- режим повышенной готовности - при ухудшении производственно - промышленной, радиационной, химической, биологической (бактериологической), сейсмической и гидрометеорологической обстановки, при получении прогноза о возможности возникновения ЧС;
- режим чрезвычайной ситуации - при возникновении и во время ликвидации ЧС.

В режиме повседневной деятельности РСЧС осуществляются:

- наблюдение и контроль за состоянием окружающей среды, обстановкой на потенциально опасных объектах и на прилегающих к ним территориях;
- планирование и выполнение целевых и научно-технических программ и мер по предупреждению ЧС, обеспечение безопасности и защиты населения;
- сокращение возможных потерь и ущерба, а также по повышению устойчивости функционирования промышленных объектов и отраслей экономики в ЧС;
- создание и поддержание в готовности сил и средств ликвидации последствий ЧС;
- совершенствование подготовки органов управления по делам ГО и ЧС, сил и средств к действиям в ЧС;
- организация обучения населения способам защиты и действиям в ЧС;
- создание и пополнение резервов финансовых и материально-технических ресурсов для ликвидации ЧС;
- осуществление целевых видов страхования;
- участие в проведение заблаговременных мероприятий по подготовке к введению ГО.

В режиме повышенной готовности РСЧС осуществляют:

- непосредственное руководство соответствующими комиссиями по ЧС функционированием подсистем и звеньев РСЧС, формирование при необходимости оперативных групп для выявления причин ухудшения обстановки непосредственно в районе возможного бедствия, выработка предложений по ее нормализации;
- усиление дежурно-диспетчерской службы;
- усиление наблюдения и контроля за состоянием окружающей природной среды, обстановки на потенциально опасных объектах и прилегающих к ним территориях;
- прогнозирование возможности возникновения ЧС и их масштабов;
- принятие мер по защите населения и окружающей природной среды по обеспечению устойчивого функционирования объектов;
- приведение в состояние готовности сил и средств, уточнение планов их действий и выдвижение при необходимости в предполагаемый район ЧС.

В режиме повышенной готовности управление РСЧС осуществляется из пунктов постоянного расположения органов повседневного управления и (при необходимости) из вспомогательных пунктов управления (подвижных и стационарных).

В режиме чрезвычайной ситуации осуществляются:

- организация защиты населения;
- выдвижение оперативных групп в район ЧС;
- определение (разведка) границ зоны ЧС;
- организация ликвидации ЧС, защита населения и территории, проведение аварийно-спасательных и других неотложных работ по эвакуации населения;
- организация работ по обеспечению устойчивого функционирования отраслей экономики и объектов, первоочередному жизнеобеспечению пострадавшего населения, оказанию экстренной медицинской помощи, проведение других неотложных мероприятий;
- осуществление непрерывного контроля над состоянием окружающей природной среды в районе ЧС, за обстановкой на аварийных объектах и на прилегающей к ним территории.

В режиме чрезвычайной ситуации, управление РСЧС осуществляется из пунктов повседневного управления и вспомогательных пунктов управления (подвижных и стационарных) в зависимости от развития ЧС.

Силы и средства РСЧС подразделяются на:

- Силы и средства наблюдения и контроля;
- Силы и средства ликвидации ЧС.



Силы и средства наблюдения и контроля

включают подразделения органов надзора, наблюдения и лабораторного контроля ГО; службу предупреждения о стихийных бедствиях.

В силы и средства ликвидации ЧС входят,

в первую очередь, соединения, части и подразделения МЧС, МО, МВД, гражданские организации ГО, а также силы и средства, принадлежащие другим министерствам и ведомствам, государственным и иным органам, расположенным на территории России.

Силы и средства наблюдения и контроля РСЧС осуществляют наблюдение и контроль за деятельностью потенциально опасных объектов, состоянием окружающей природной среды, качеством пищевого сырья и продуктов питания, сохраняют и обрабатывают данные об обстановке, осуществляют ее прогнозирование и информируют органы управления об угрозе ЧС.

Силы и средства предупреждения и ликвидации ЧС выполняют мероприятия по предупреждению ЧС и уменьшению ущерба от них, защите населения и проведению аварийно-спасательных и других неотложных работ.

Силы ликвидации ЧС включают:

- войска гражданской обороны;
- поисково-спасательную службу МЧС России;
- формирования и учреждения ВСМК
- Государственную противопожарную службу МЧС России;
- соединения и воинские части Вооруженных Сил, предназначенные для ликвидации последствий катастроф;
- противопожарные, аварийно-спасательные, аварийно-восстановительные формирования министерств, ведомств и различных организаций;
- учреждения и формирования служб экстренной медицинской помощи;
- Аварийно-технические центры Министерства Российской Федерации по атомной энергетике и многие другие.

Средства РСЧС

- Средства лабораторного контроля ГО;
- Средства лабораторного контроля за качеством пищевого сырья и продуктов питания;
- Космические средства наблюдения министерств и ведомств РФ;
- Воздушный, наземный и водный транспорт;
- Специальная техника и оборудование и др.

КОМПЛЕКС МЕРОПРИЯТИЙ ПО ПРЕДУПРЕЖДЕНИЮ И ЛИКВИДАЦИИ ПОСЛЕДСТВИЙ ЧРЕЗВЫЧАЙНЫХ СИТУАЦИЙ РСЧС

- Организация мониторинга, наблюдения и лабораторного контроля за состоянием окружающей природной среды и потенциально опасных объектов;
- Прогнозирование ЧС;
- Оценку степени риска возникновения ЧС;
- Организацию государственной экспертизы в области защиты населения и территорий от ЧС;
- Организацию проведения государственного надзора и контроля в области защиты населения и территорий от ЧС;
- Участие в лицензировании видов деятельности в области промышленной безопасности и декларировании безопасности промышленных объектов;
- Планирование и осуществление мероприятий, направленных на предупреждение ЧС;
- Создание и совершенствование нормативно-правовой базы в области защиты населения и территорий от ЧС;
- Экономическое регулирование деятельности по снижению риска возникновения ЧС;
- Создание и использование резервов финансовых и материальных ресурсов для предупреждения и ликвидации ЧС.

МЕРОПРИЯТИЯ ПО ЗАЩИТЕ НАСЕЛЕНИЯ ПРИ ЧРЕЗВЫЧАЙНЫХ СИТУАЦИЯХ

- Локализация ЧС в целях снижения воздействия поражающих факторов ее источников;
- Ограничение (запрет) доступа в зону ЧС;
- Рассредоточение и (или) эвакуация из зоны ЧС;
- Укрытие в защитных сооружениях;
- Обеспечение средствами индивидуальной защиты;
- Медицинские и другие виды первоочередных мероприятий по жизнеобеспечению.