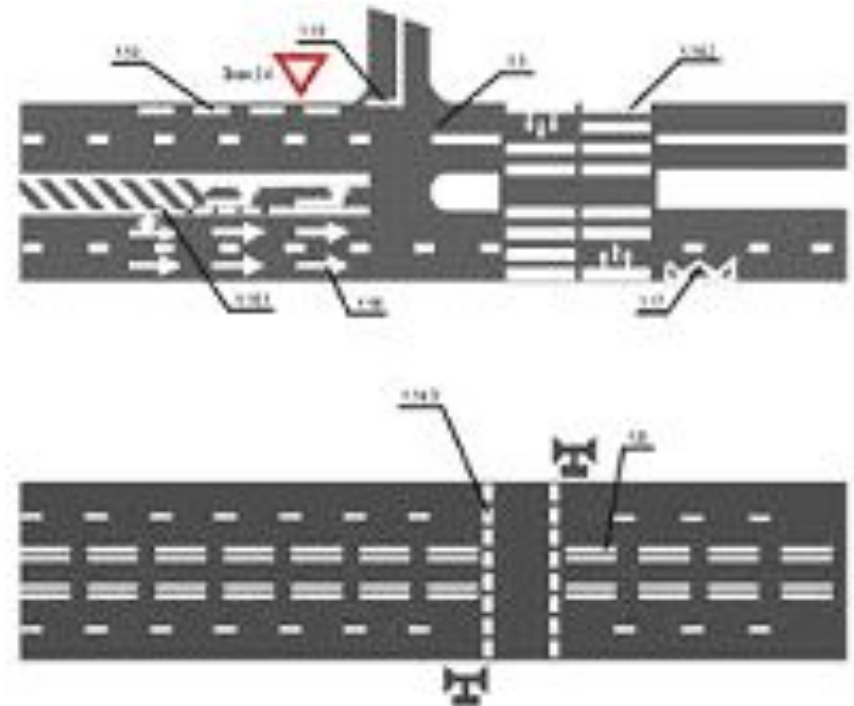
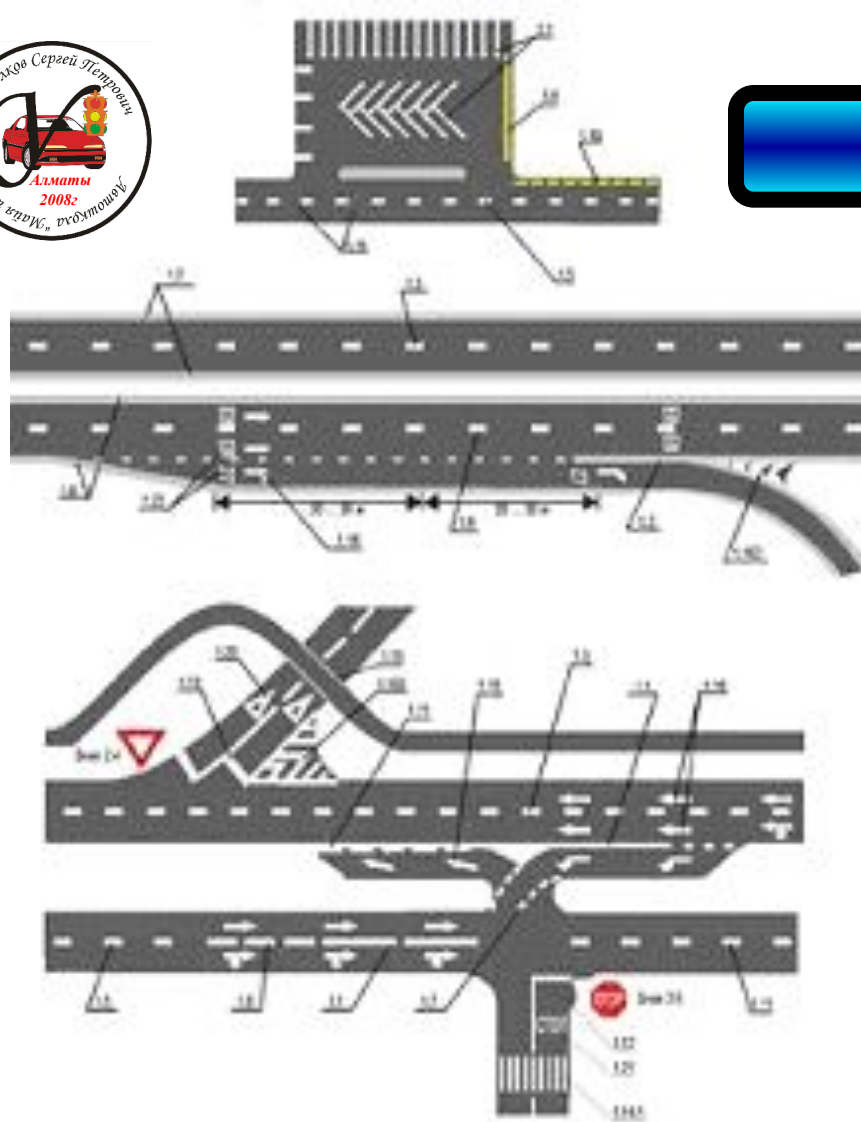




ПРИЛОЖЕНИЕ 2. ДОРОЖНАЯ РАЗМЕТКА

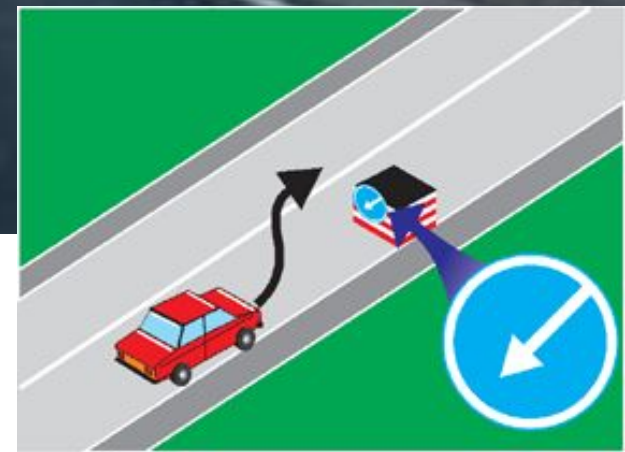


Горизонтальная разметка



Горизонтальная разметка (линии, стрелы, надписи и другие обозначения на проезжей части) устанавливает определенные режимы и порядок движения.

Горизонтальная разметка имеет белый цвет, кроме линий 1.4, 1.10 и 1.17 желтого цвета.

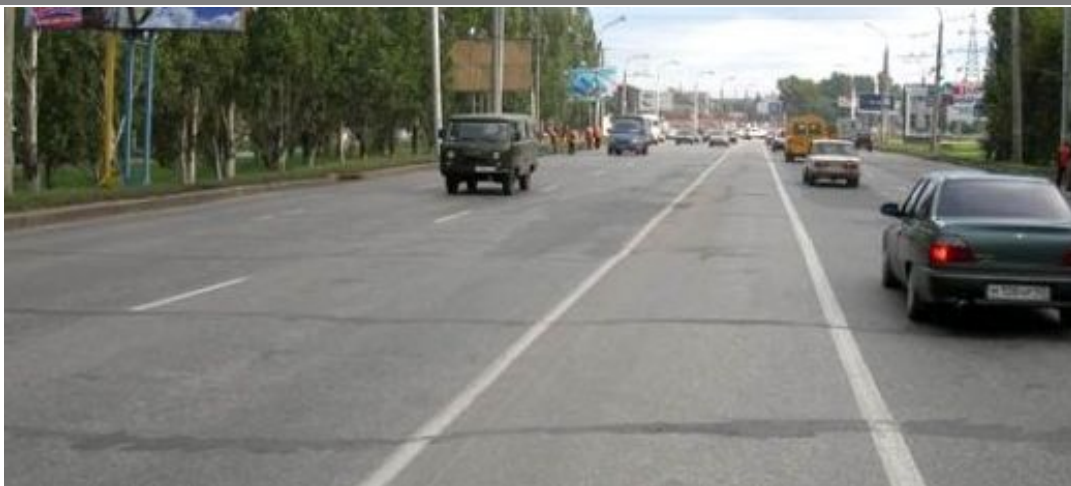


1.1. Разделяет транспортные потоки противоположных направлений...

(как исключение разрешается пересекать при объезде препятствия, если выполнить это невозможно, не прибегая к этому исключению)



**1.1. Обозначает границы
полос движения в опасных
местах на дорогах...**



1.1. Обозначает границы проезжей части, на которые въезд запрещен...





1.1. Обозначает границы стояночных мест транспортных средств...





1.1. Обозначает край проезжей части дорог, не отнесенных к автомагистралям.

(допускается пересекать для остановки на обочине)



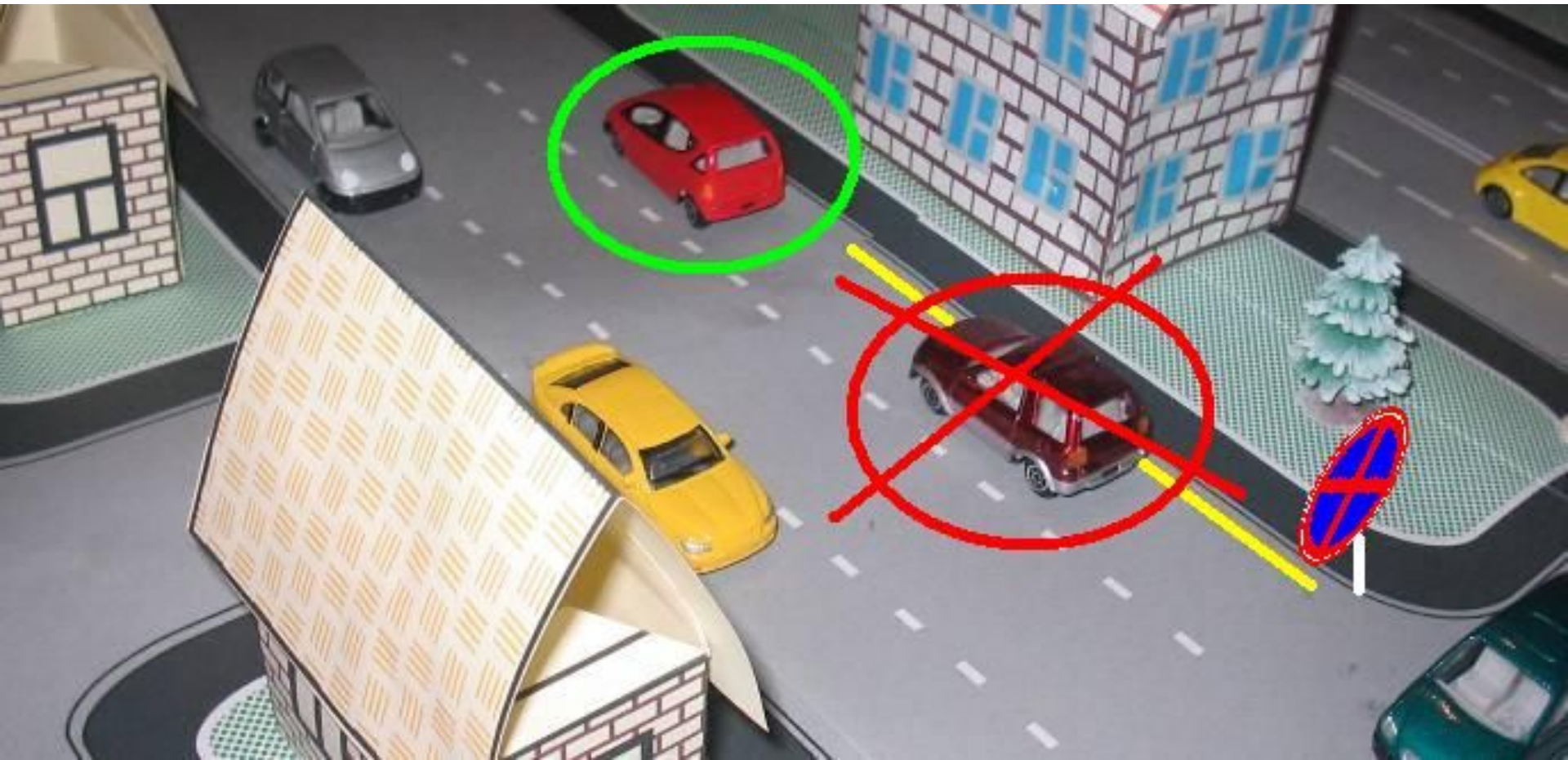


1.2. Обозначает край проезжей части на автомагистралях. (Разрешается пересекать для остановки и стоянки)

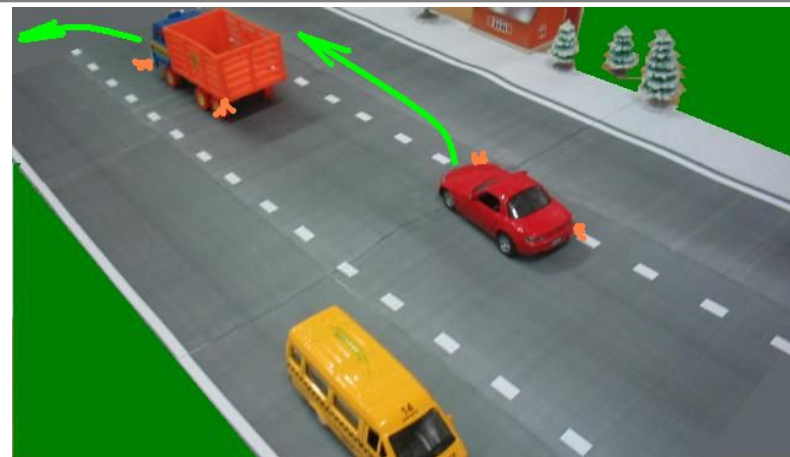


**1.3. Разделяет транспортные потоки
противоположных направлений на дорогах имеющих
четыре полосы движения и более.**





1.4. Обозначает места, где запрещена остановка. Применяется самостоятельно или в сочетании со знаком 3.27 и наносится у края проезжей части или по верху бордюра. (не распространяется на маршрутные транспортные средства)



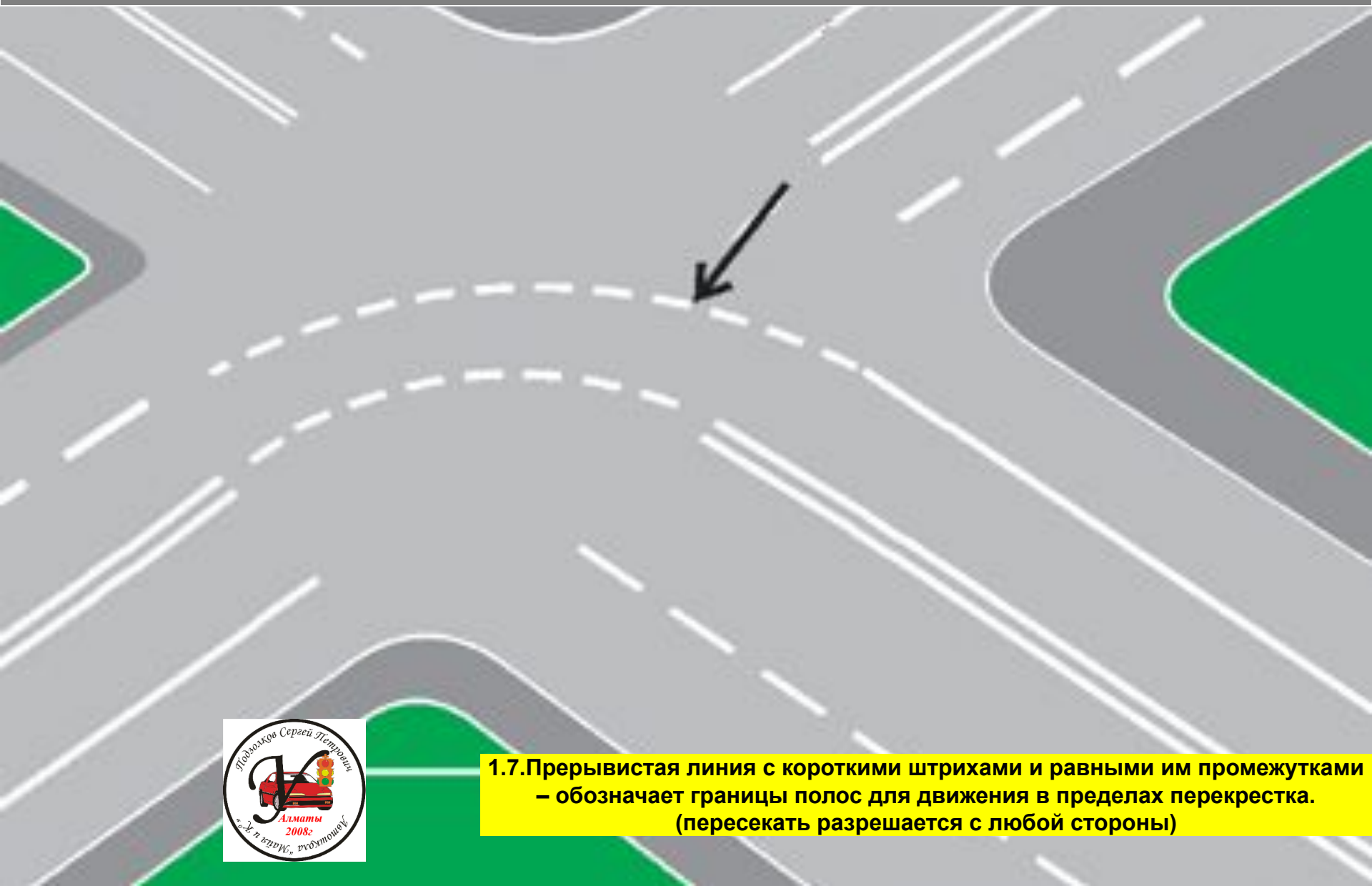
1.5. Разделяет транспортные потоки противоположных направлений на дорогах, имеющих две или три полосы, (пересекать разрешается с любой стороны)



1.5. ...обозначает границы полос движения при наличии двух или более полос, предназначенных для движения в одном направлении. (пересекать разрешается с любой стороны)



1.6 — (линия приближения — прерывистая линия, у которой длина штрихов в 3 раза превышает промежутки между ними) — предупреждает о приближении к разметке 1.1 или 1.11., которая разделяет транспортные потоки противоположных или попутных направлений;



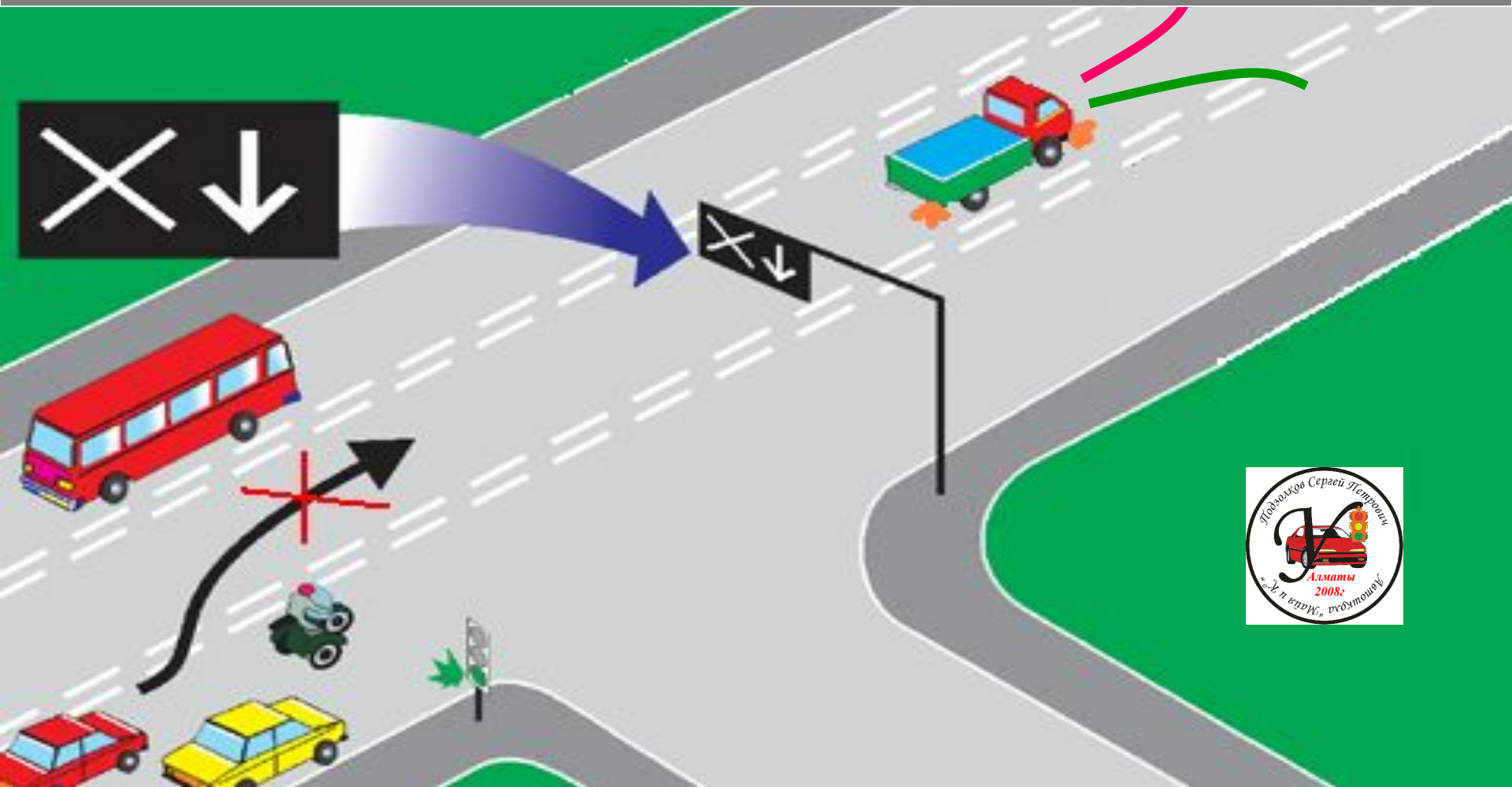
1.7. Прерывистая линия с короткими штрихами и равными им промежутками – обозначает границы полос для движения в пределах перекрестка. (пересекать разрешается с любой стороны)



1.8



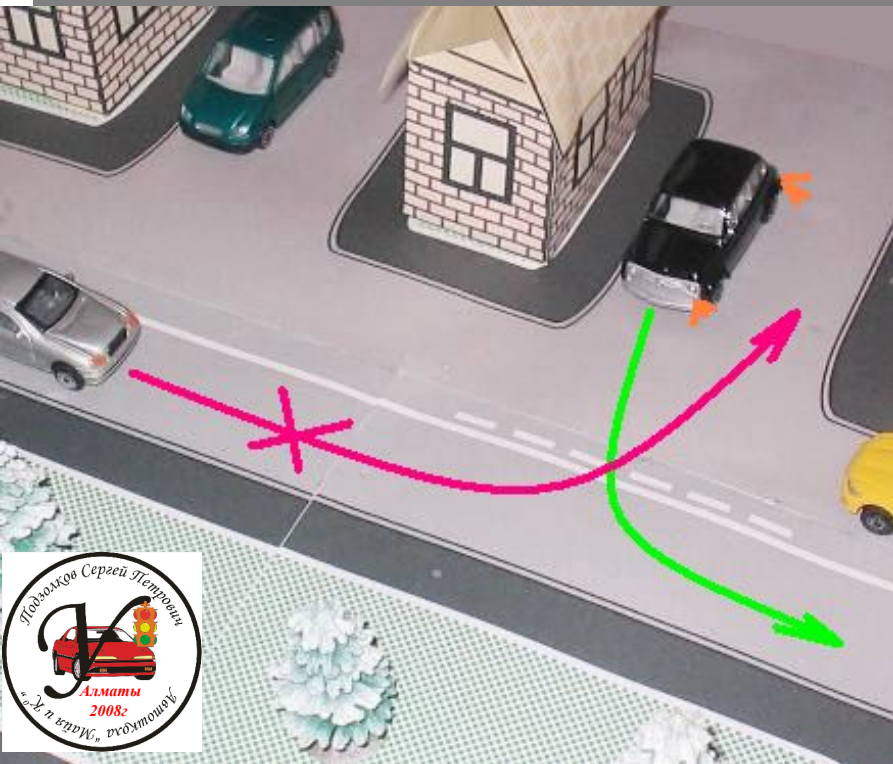
1.8. (широкая прерывистая линия) – обозначает границу между полосой разгона или торможения и основной полосой проезжей части (на перекрестках, пересечениях дорог на разных уровнях, в зоне автобусных остановок и т.п. (пересекать разрешается с любой стороны))



1.9. Обозначает границы полос движения, на которых осуществляется реверсивное регулирование, разделяет транспортные потоки противоположных направлений (при выключенных реверсивных светофорах) на дорогах, где осуществляется реверсивное регулирование



1.10. Обозначает места, где запрещена стоянка. Применяется самостоятельно или в сочетании со знаком 3.28 – 3.30 и наносится у края проезжей части или по верху бордюра. Действие линии не распространяется на транспортные средства, управляемые инвалидами 1 и 2-й групп или перевозящих таких инвалидов и на такси с включенным таксометром.



1.11. Разделяет транспортные потоки противоположных или попутных направлений на участках дорог, где перестроение разрешено только из одной полосы; обозначает места, предназначенные для разворота, въезда и выезда со стояночных площадок и тому подобного, где движение разрешено только в одну сторону. Линию 1.11 разрешается пересекать со стороны прерывистой, а также и со стороны сплошной, но только при завершении обгона или объезда.





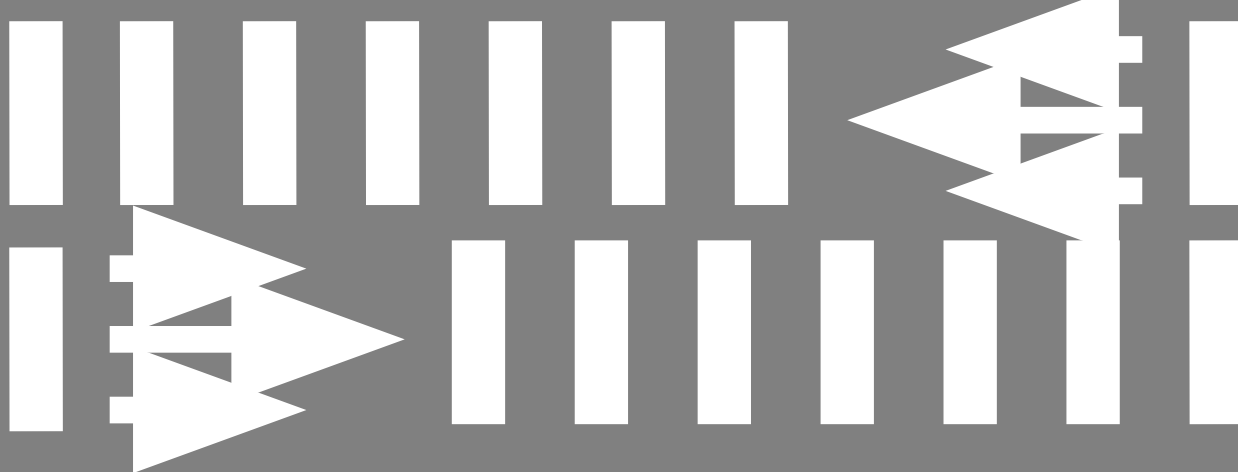
1.12. Стоп-линия – указывает место, где водитель должен остановиться при наличии знака 2.5 или запрещающем сигнале светофора или регулировщика.



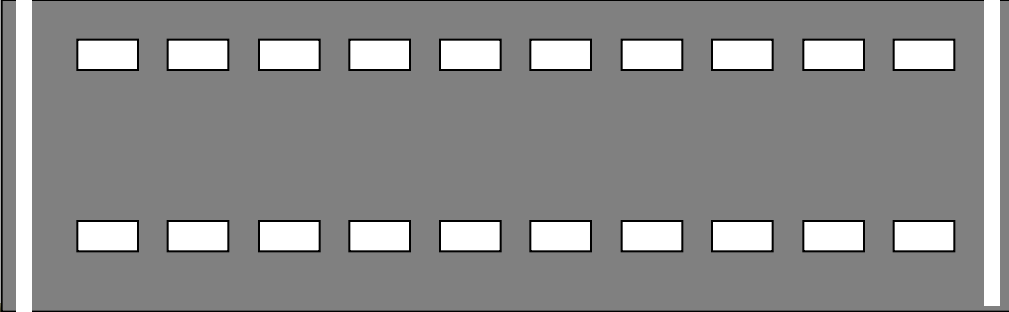
1.13. Указывает место, где водитель должен при необходимости остановиться, уступая дорогу транспортным средствам, движущимся по пересекаемой дороге.
1.20. Предупреждает о приближении к разметке 1.13.



1.14.1. Нерегулируемый пешеходный переход.



1.14.2. Нерегулируемый пешеходный переход (стрелы указывают направления движения пешеходов).

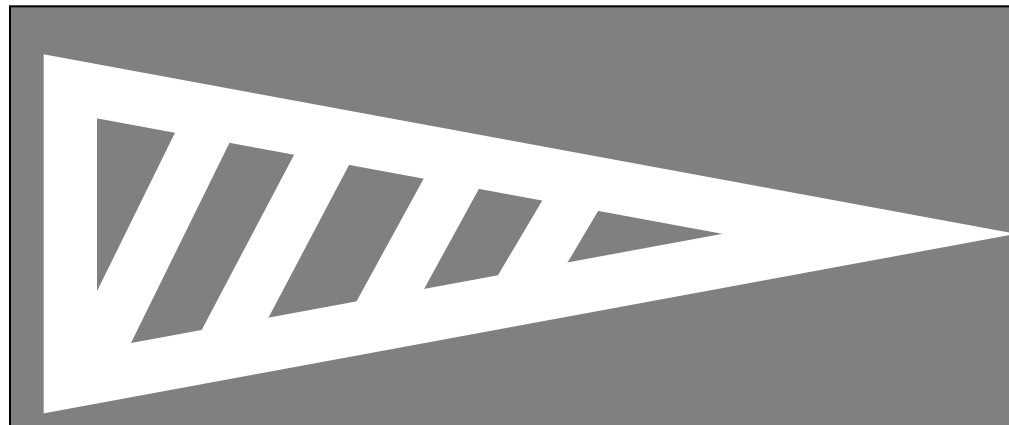


1.14.3. Пешеходный переход, где движение регулируется светофором.

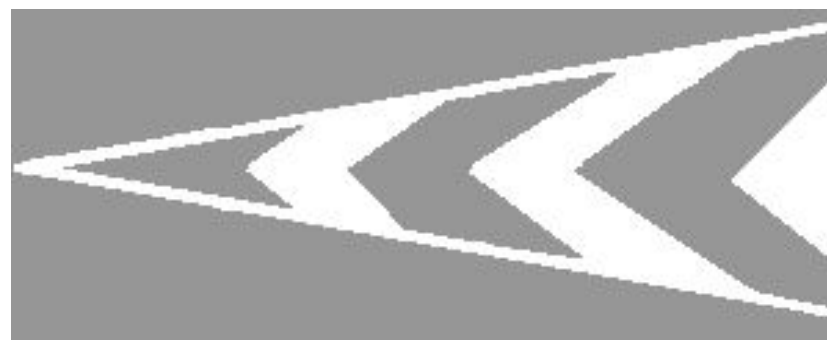


1.15. Обозначает место, где велосипедная дорожка пересекает проезжую часть

1.16.1 Разделение транспортных потоков противоположных направлений



1.16.1



1.16.2

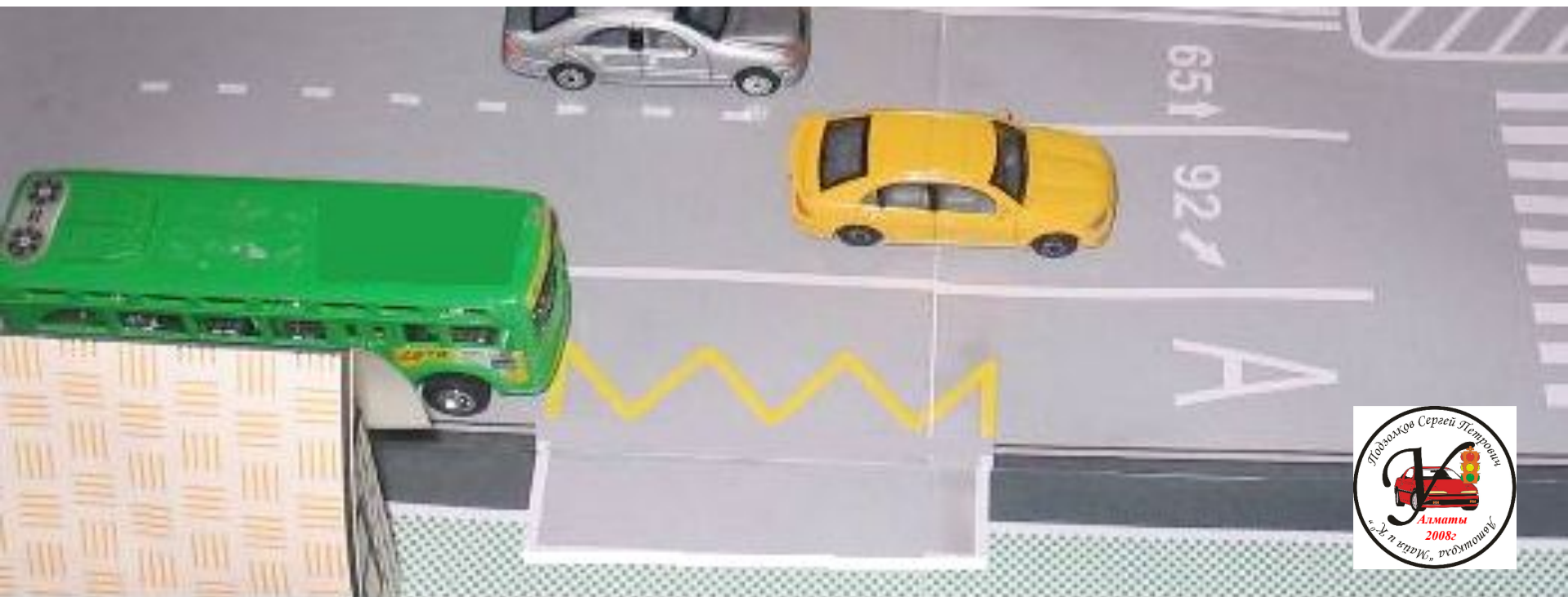
1.16.2 Разделение транспортных потоков одного направления

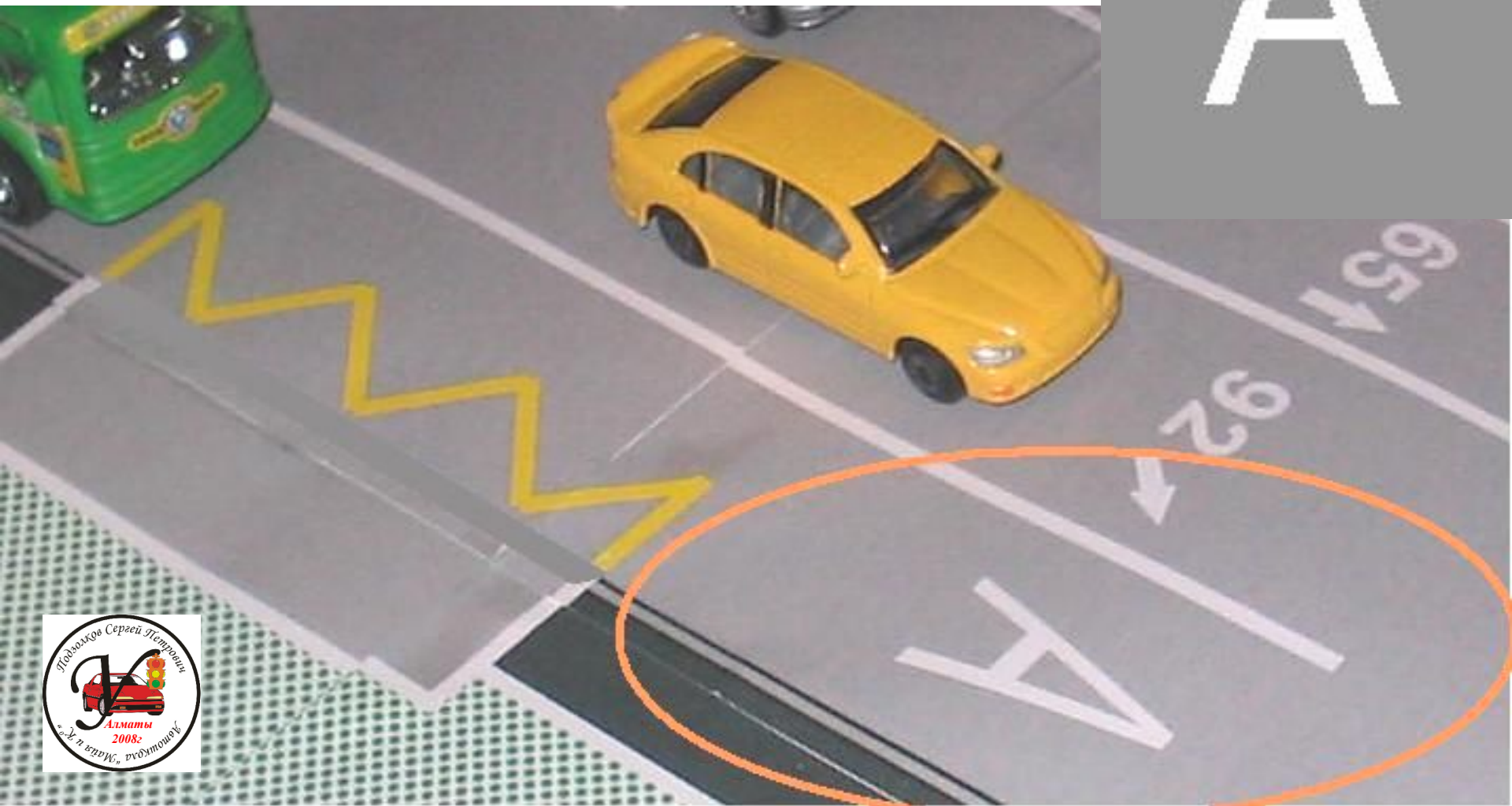


1.16.3

1.16.3 Слияние транспортных потоков

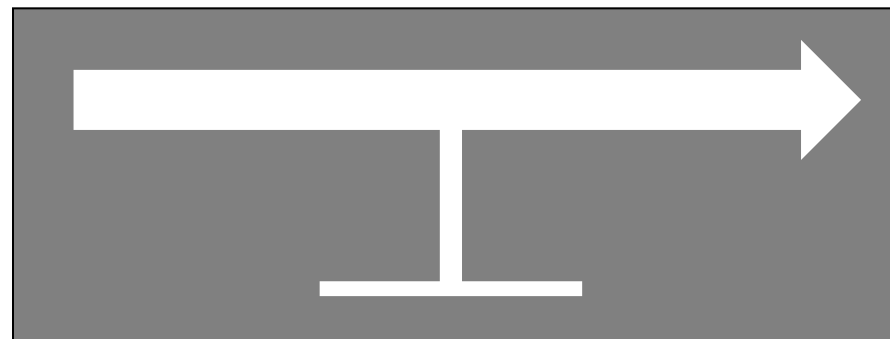
1.17. Остановка маршрутных транспортных средств и стоянки такси.





1.23 Обозначает специальную полосу для маршрутных транспортных средств.

1.18 – Разметка, разрешающая поворот налево из крайней левой полосы разрешает и разворот.



1.18 – Указывает разрешенные на перекрестке направления движения по полосам. Применяется самостоятельно или в сочетании со знаками 5.8.1 –5.8.2.

Разметка с изображением тупика наносится для указания того, что поворот на ближайшую проезжую часть запрещен.



1.19. Предупреждает о приближении к сужению проезжей части (части, где уменьшается количество полос движения в данном направлении) или к линиям разметки 1.1 или 1.11, разделяющих транспортные потоки противоположных направлений. В первом случае разметка может применяться со знаками 1.18.1 - 1.18.3.

СТОП



1.21 — (надпись “СТОП”) — предупреждает о приближении к разметке 1.12, когда она применяется в сочетании со знаком 2.5.



M27

A-141

1P242

E8

1.22

12



1.22. Указывает номер дороги (маршрута).

Разметка, которая уже применяется, но еще не узаконенная



дублирует соответствующие дорожные знаки и применяется совместно с ними;



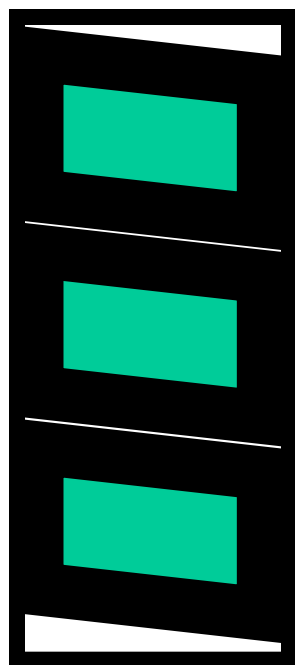
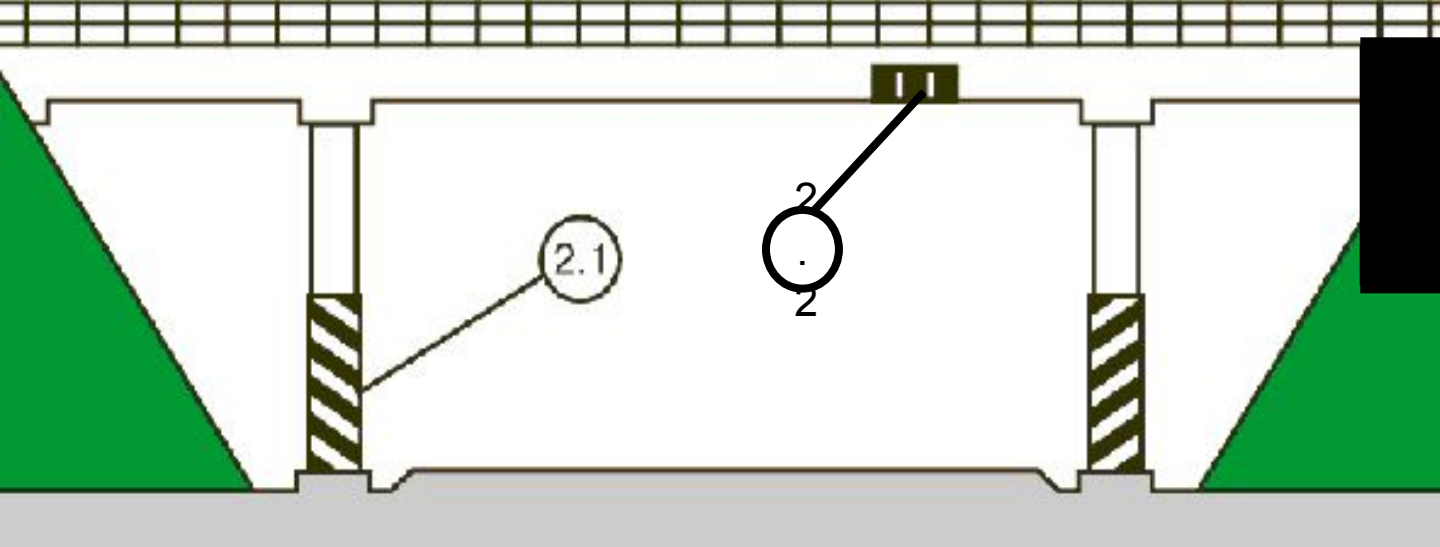
обозначает искусственную неровность на проезжей части.



Вертикальная

разметка



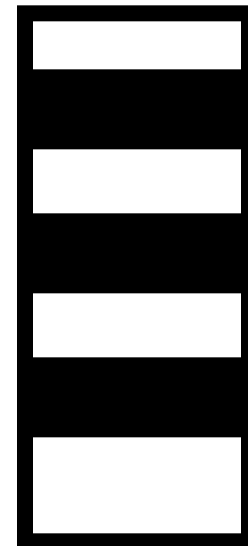
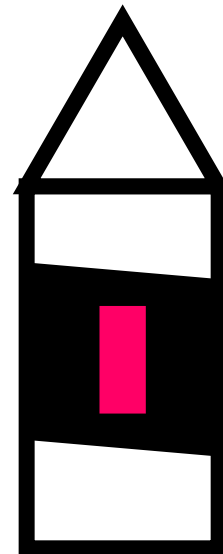


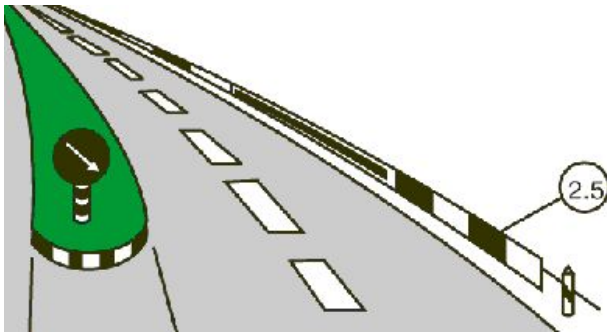
2.1 обозначает элементы дорожных сооружений (опор мостов, путепроводов, торцовых частей парапетов и тому подобного), когда эти элементы представляют опасность для движущихся транспортных средств;
 2.2 обозначает нижний край пролетного строения тоннелей, мостов и путепроводов;

2.3 обозначает круглые тумбы, установленные на разделительных полосах или островках безопасности;
2.4. обозначает направляющие столбики, надолбы, опоры ограждений и тому подобное;



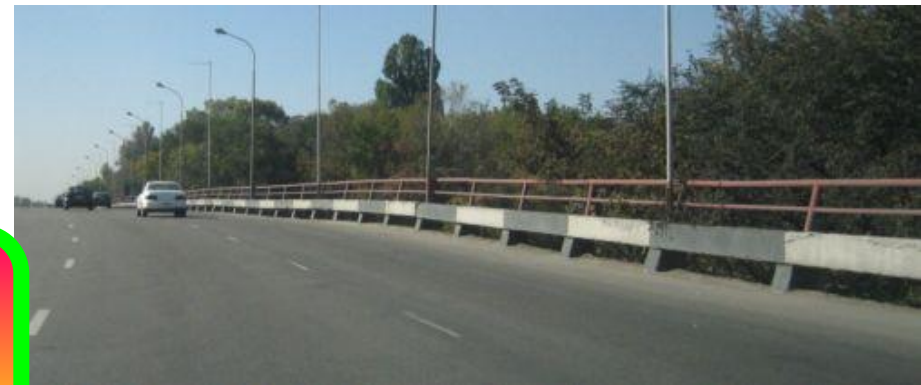
Надолбы

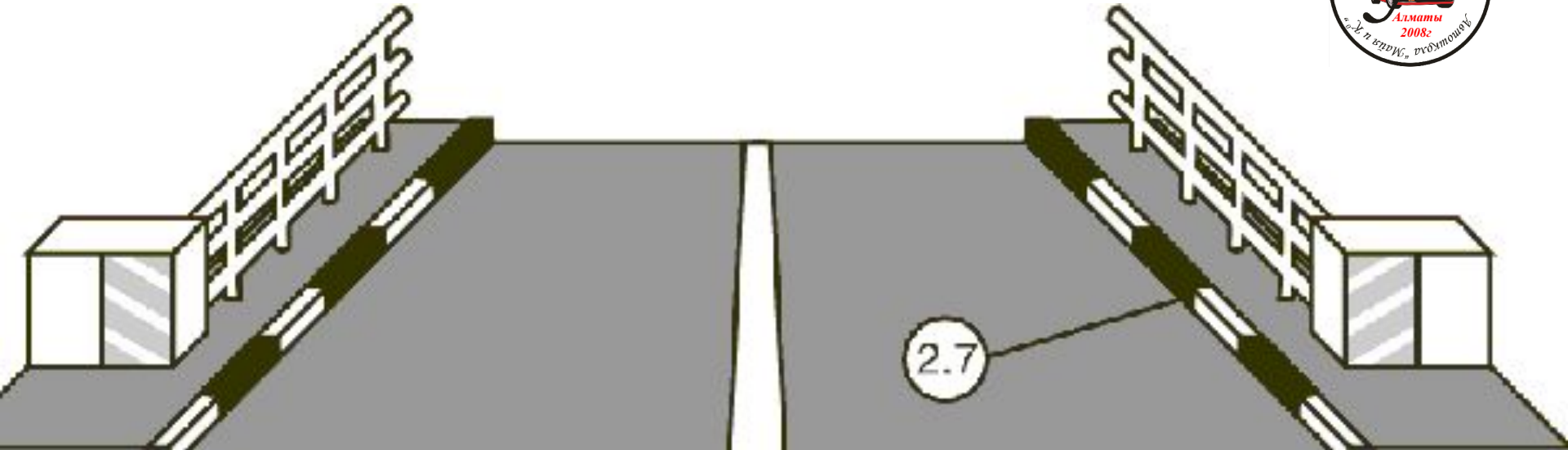




2.5 обозначает боковые поверхности ограждений дорог на закруглениях малого радиуса, крутых спусках, других опасных участках;

2.6 обозначает боковые поверхности ограждений дорог на других участках;





2.7 обозначает бордюры на опасных участках и возвышающиеся островки безопасности.



Статья 463-8

Несоблюдение требований, предписанных дорожными знаками или разметкой проезжей части дороги

- 1. Несоблюдение требований, предписанных дорожными знаками или разметкой проезжей части дороги, за исключением случаев, предусмотренных другими статьями настоящей главы, - влечет штраф в размере 5 МРП.**
- 2. Действие, предусмотренное частью первой настоящей статьи, совершенное повторно в течение года после наложения административного взыскания, - влечет штраф в размере 10 МРП.**