

# ПРОЕКТНА РОБОТА

Тема: “ Народження міста Одеси”

---

## НАКАЗ КАТЕРИНИ II

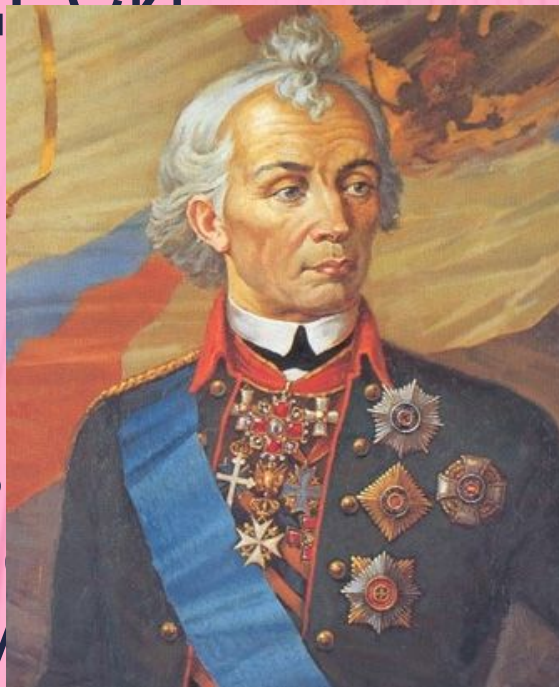
- 27 травня 1794 року російська імператриця Катерина II підписала указ про заснування нового міста і порту у фортеці Хаджибей.

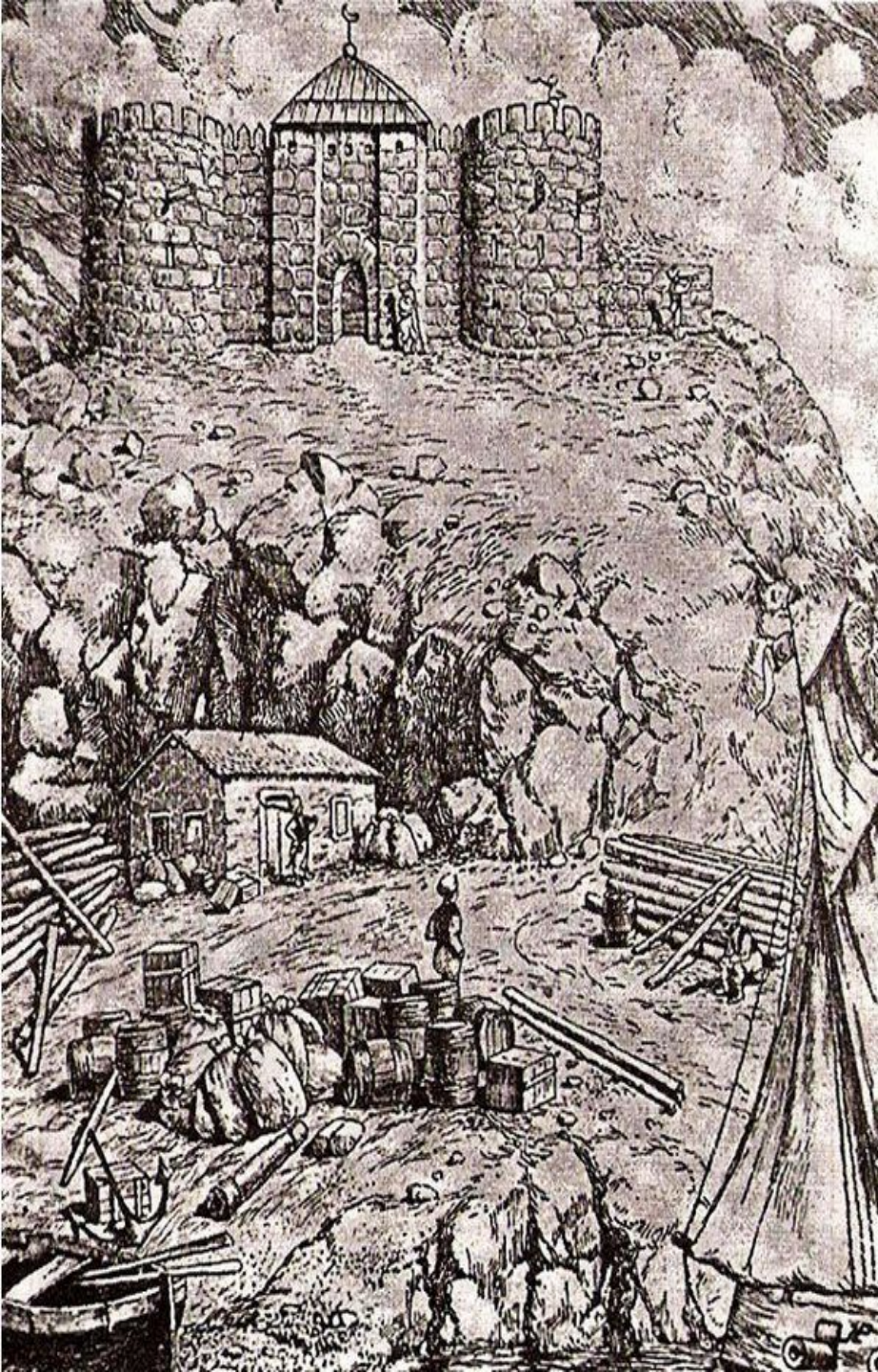


- 
- «Поважаючи вигідне положення Гаджибея при Чорному морі і зв'язані з оним многая користі, наказуємо ми за потрібне влаштувати тамо військову гавань купно з пристанню для купецьких судів ...  
Наказуємо відкрити вільний вхід в ХАДЖИБЕЕВСКОГО гавань купецьким судам як наших підданих, так і чужоземних держав ...», - сказано в указі.

# ПРИЗНАЧЕННЯ ДЕ РИБАСА У БУДІВНИЦТВІ ОДЕСИ

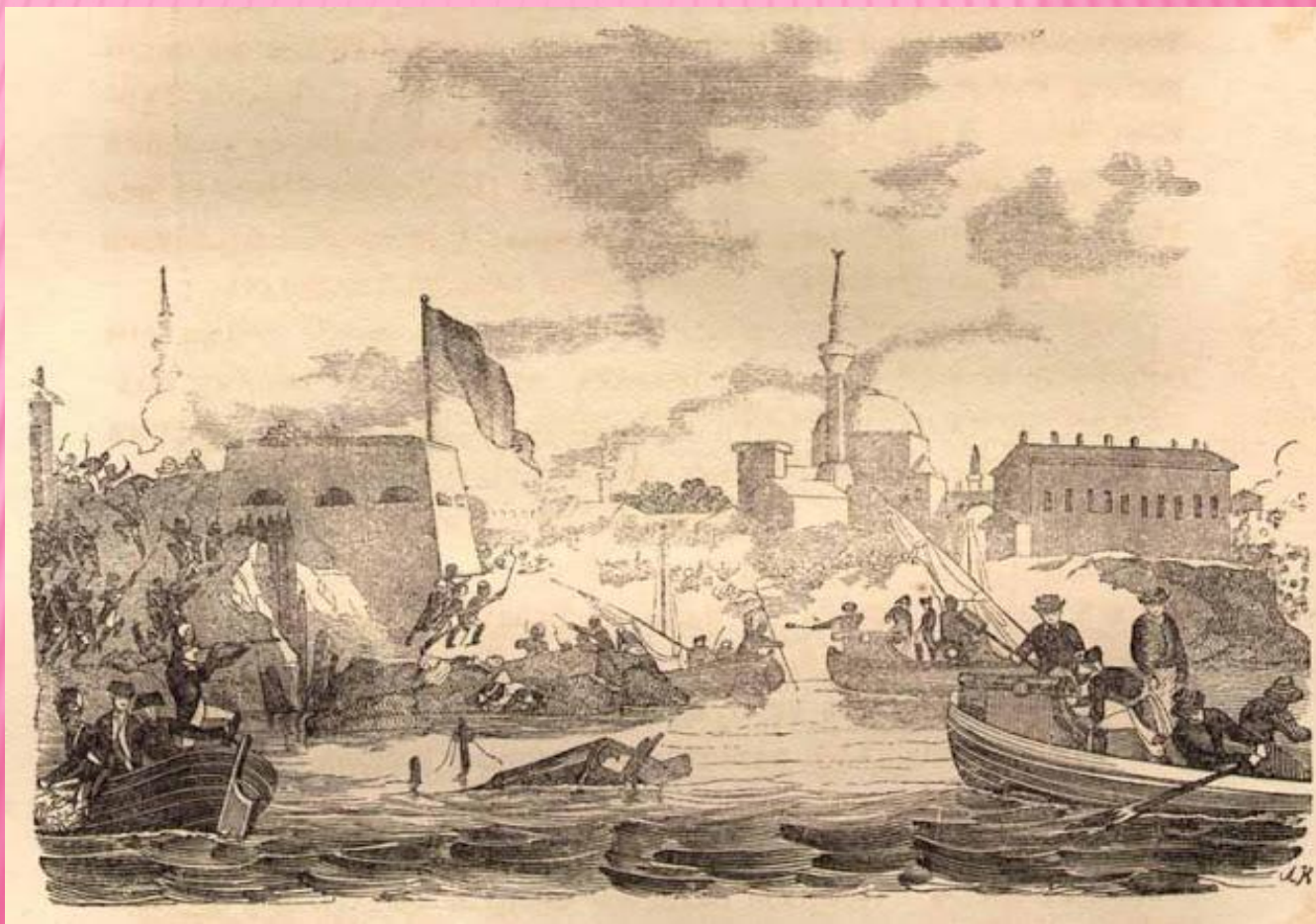
- Будівництво оборонної лінії почалося влітку 1793 року. Загальний нагляд з її будівництвом був доручено Суворову, а за будівництвом Хаджибейською фортеці - де Рібаса.





- 2 (13) вересня 1793 року де Рібас проведений у віце-адмірала. У перших числах травня 1794 в Хаджибей почали прибувати полиці для гребного флоту.

- 27 травня (7 червня) 1794 року пішли рескрипти Катерини II про те, що влаштувало Хаджибея - де Рібас призначався головним організатором порту і міста.



У червні цього ж року де Рібас був призначений і армійським начальником - шефом розквартированого в Хаджибеї Чорноморського гренадерського корпусу, тобто став одночасно флотським, армійським і цивільним начальником в Хаджибеї.



□ Де Рібас старанно займався будівництвом ввірених йому порту і міста, яке велося багато в чому силами його гребний флотилії. До кінця 1795 року багато важливі роботи були приведені до закінчення.

АЛЕКСАНДРЪ ДЕ-РИБАСЪ

# СТАРАЯ ОДЕССА

ИСТОРИЧЕСКІЕ  
ОЧЕРКИ и ВОСПОМИНАНІЯ

КНИЖНЫЙ МАГАЗИНЪ ГЕОРГІЯ РУССО  
Коммисіонера Императорскаго Новороссійскаго Университета  
Ришельевская ул., № 6  
ОДЕССА — 1913



*Iosif de Ribas*

Адмиралъ Юсифъ де-Рибасъ.



Замокъ Хаджибей.



# ПЛАН ЗА БУДОВОЮ МІСТА ДЕ ВОЛАНА

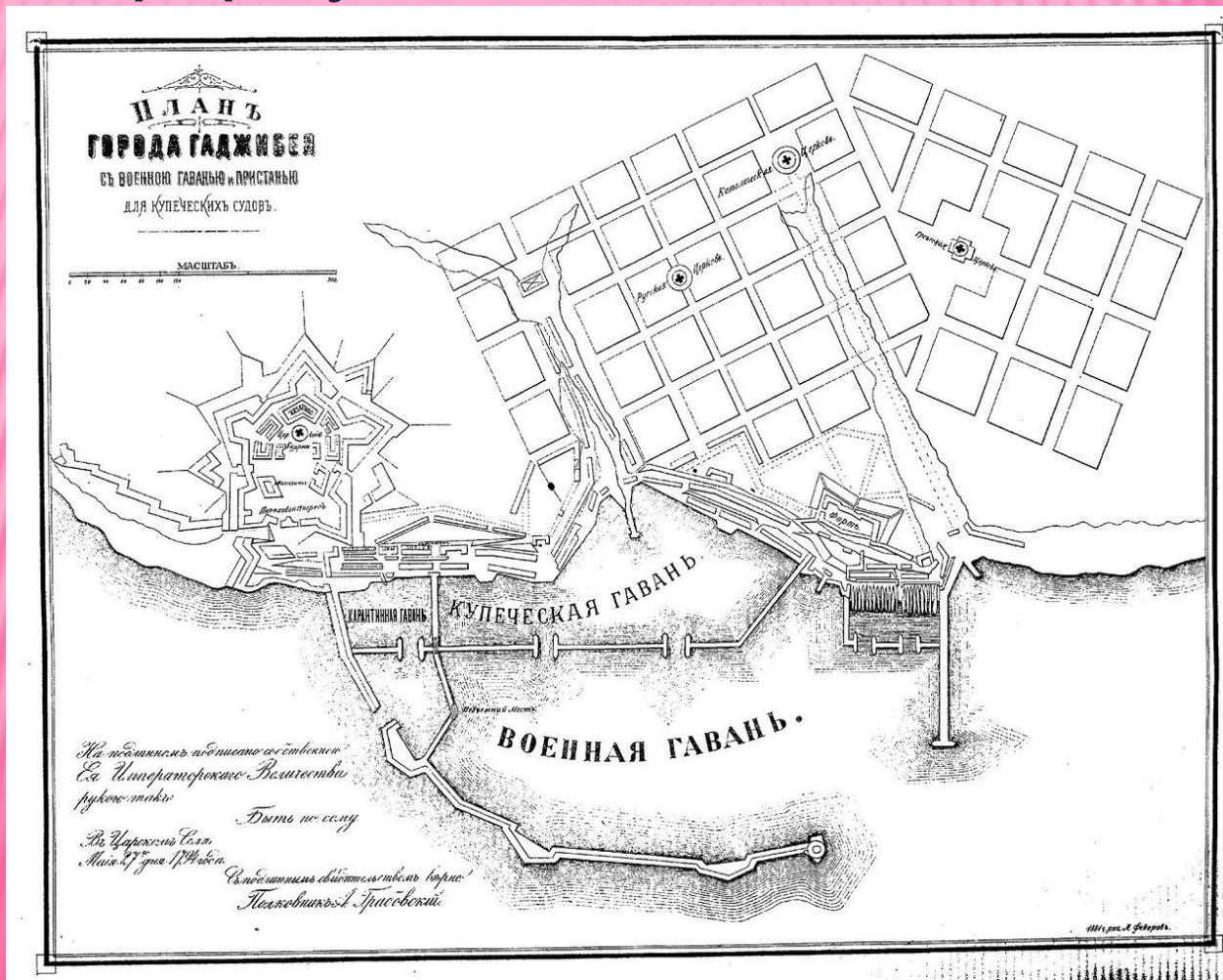
- Перед Деволаном була поставлена задача проектування міста-порту практично на голому місці, причому вже в проектному рішенні повинен був бути імпульс до його стрімкого зростання.



- Народжуваний місто повинен був відразу ж заявити про себе як про великого починання, набути іміджу чергового "дива світу", приголомшити розмахом будівництва і оволодіти серцями і умами далекоглядних комерсантів, банкірів, ремісників, представників інтелектуальної еліти.

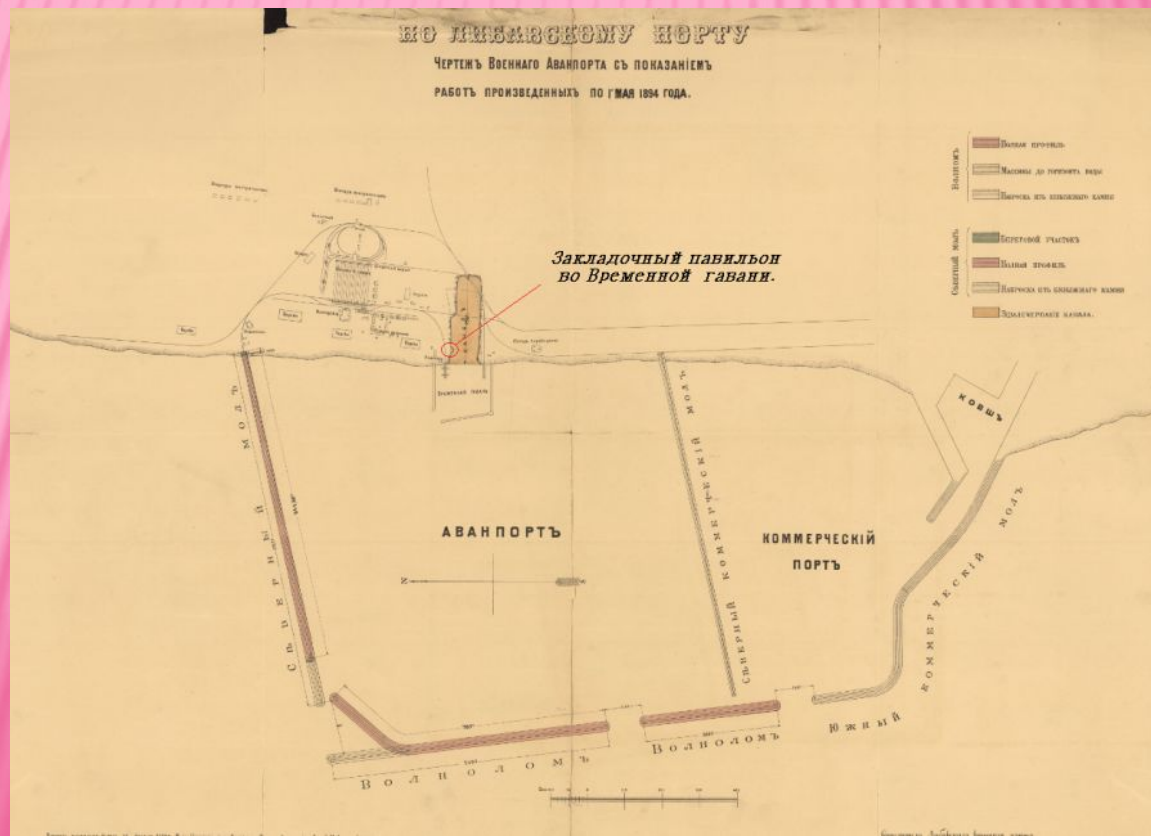


- Керуючись усіма цими міркуваннями, Деволан розосередив в межах кордонів великого міста вісім площ - як би центрів тяжіння формуються житлових зон.



# ЗАКЛАДКА НОВИХ БУДІВЕЛЬ: ЗАКЛАДКА ПОРТУ

- У 1794 році на будівництво порту було витрачено 38 тисяч 900 рублів, в 1795 році - 87 тисяч рублів.



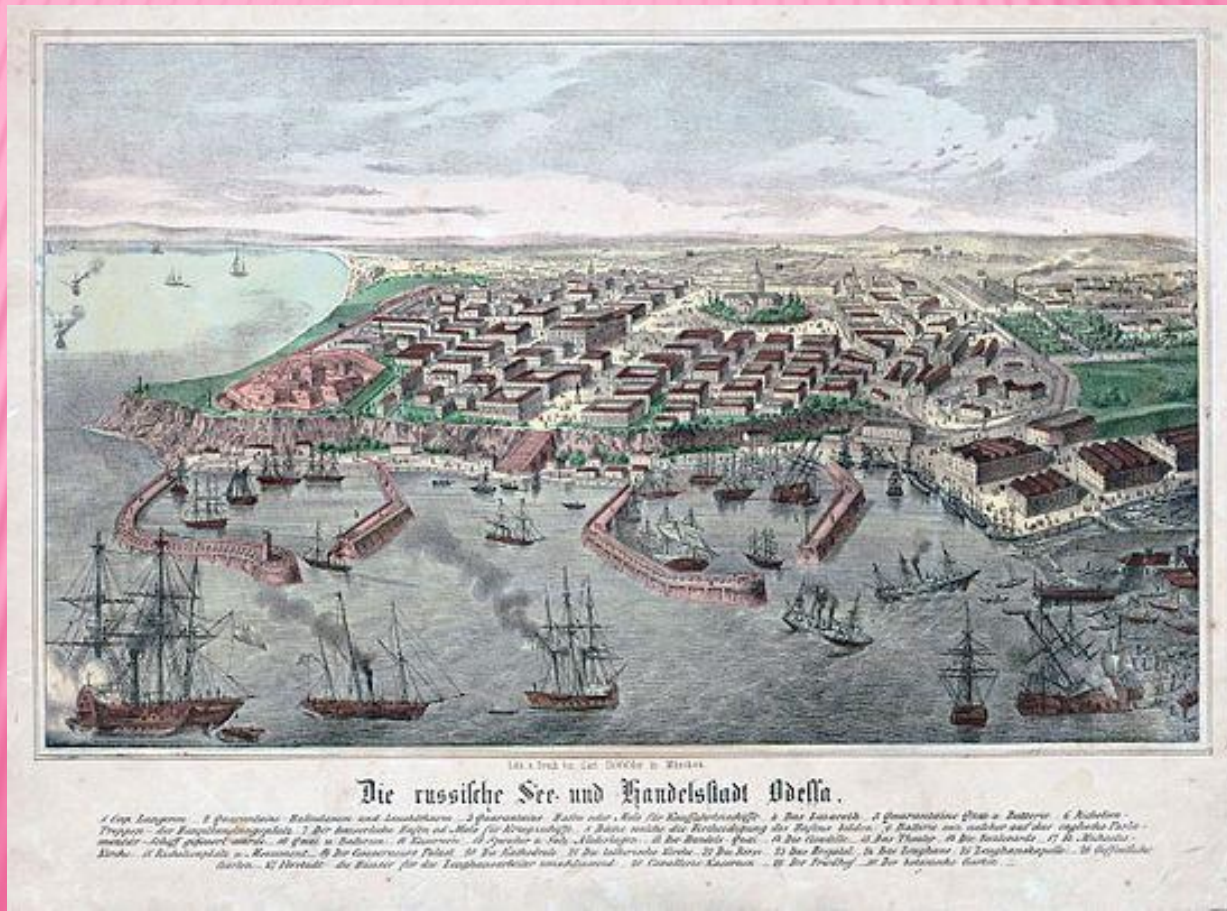
□ У січні 1800 імператор Павло Перший виділяє для будівництва порту 250 тисяч рублів в розпорядження магістрату міста. Перший проект порту становить Де Волан.



- Починаючи з 1801 років Одеса поступово стає центром торгівлі Північного Причорномор'я і головним портом Росії після Санкт-Петербурга.



□ Постійними гостями порту стали торгові судна з усього Середземномор'я - французькі, італійські, грецькі, турецькі, австрійські. У тому ж році в Одесі відкрився перший Банкірський торговий дім.



□ У січні 1803 по указу імператора Олександра Першого одеським градоначальником (в місті 8500 жителів) призначається католик Рішельє, Арман Еммануель дю Плессі.





- У порту в цей час був лише мол Платонівської пристані. Через два місяці після призначення він «вибиває» в уряді зниження митних зборів, що відразу призвело до різкого збільшення товарообігу Одеси і всіх інших російських портів Чорного моря.



- У 1804 з Одеси відпливли 449 кораблів з пшеницею на суму 3 млн 367 тис. рублів, в 1808 - на 6 мільйонів рублів. У місті з'являються скоробогачі.



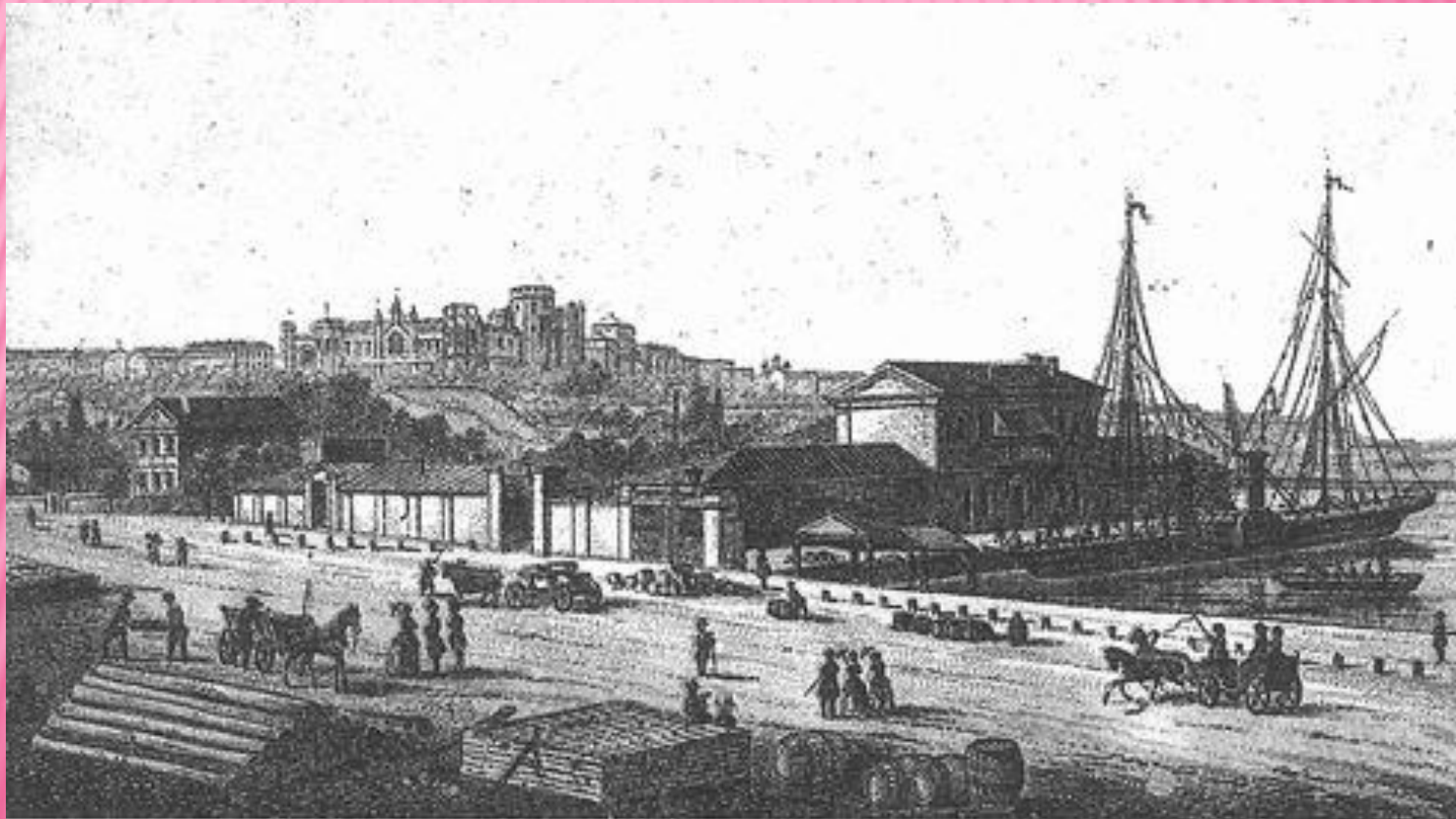
□ У 1814 році  
Рішельє залишає  
місто. Населення  
Одеси - 35 тисяч  
чоловік, оборот  
порту - 25  
мільйонів рублів (із  
загальної суми 45  
мільйонів обороту  
всіх російських  
портів Чорного і  
Азовського морів).





□ 16 квітня 1817 року новий градоначальник Ланжерон вибиває в уряду першу зону вільної торгівлі на території Росії - порто-франко (Вільну гавань).

- Одеське порто-франко відкрилося 15 серпня 1819 року і проіснувало 40 років. Все місто потрапило всередину безмитної зони. Природно, відразу ж з'явилося безліч контрабандистів.



Практическая гавань.

Praktischer-Hafen.



- ▣ Особливого розмаху будівництва порту надав новий губернатор граф Михайло Воронцов. За генерального плану будівництва Одеси 1828 року на будівельні роботи по кошторису інженера-гідротехніка Фандер-Флісса в порту виділялося рівно «1 685 960 руб».



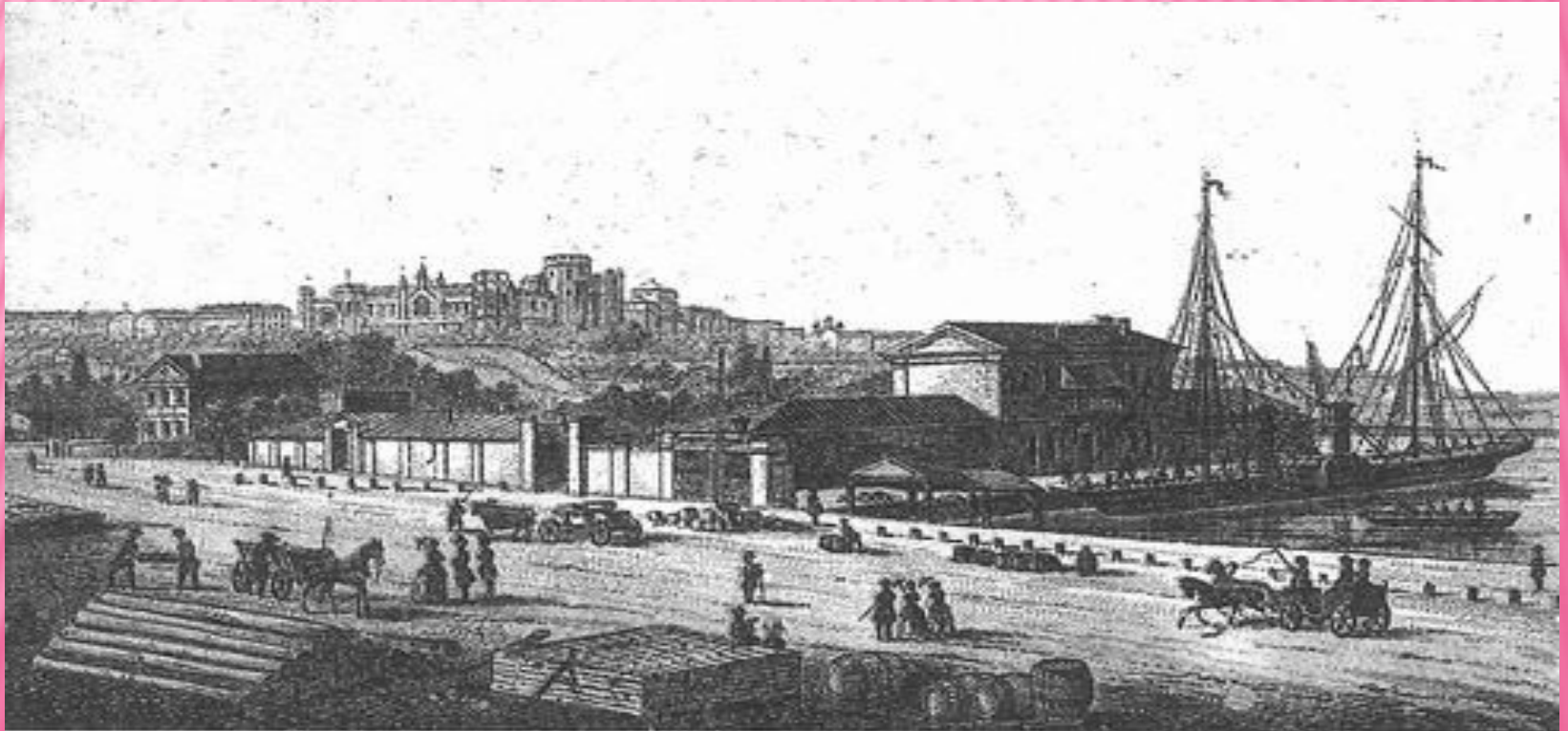
- У 1841 році Миколаївський бульвар пов'язує з портом Гігантські сходи в двісті гранітних сходів вартістю 800 тисяч рублів.

□ У 1844 році Одеса відзначала півстолітній ювілей. У торгівлі були побиті всі рекорди. Одеса вивезла зерна більше, ніж всі порти САСШ разом узяті, і в Росії з обігу поступилася тільки Санкт-Петербургу.





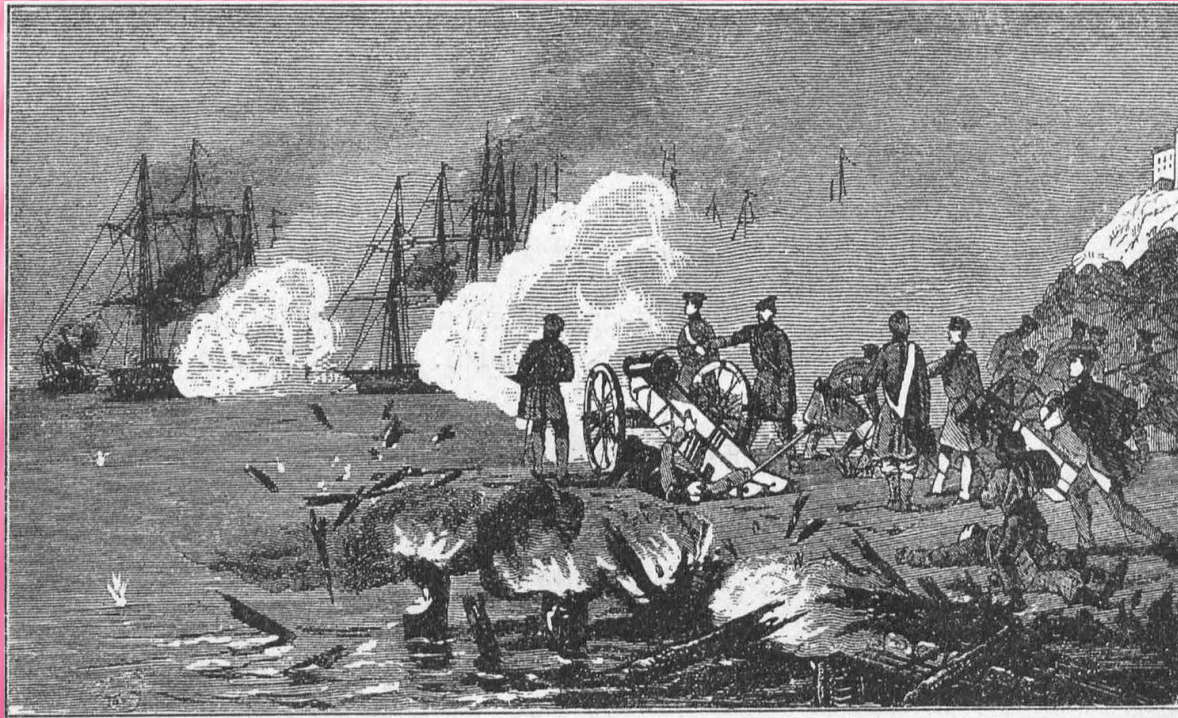
- Масштабна реконструкція порту, надає йому майже сучасні обриси і побудувала Практичну гавань, була завершена в листопаді 1850. У порту тепер були три гавані. Будуються Карантинний і Військовий мол.



Практическая гавань.

Praktischer-Hafen.

□ Під час бомбардування в період Кримської війни 10 квітня 1854 року берегова батарея з чотирьох гармат під командуванням юного прапорщика Олександра Щеголева, проявивши незвичайну мужність, зуміла відбити атаку цілої англо-французької ескадри.

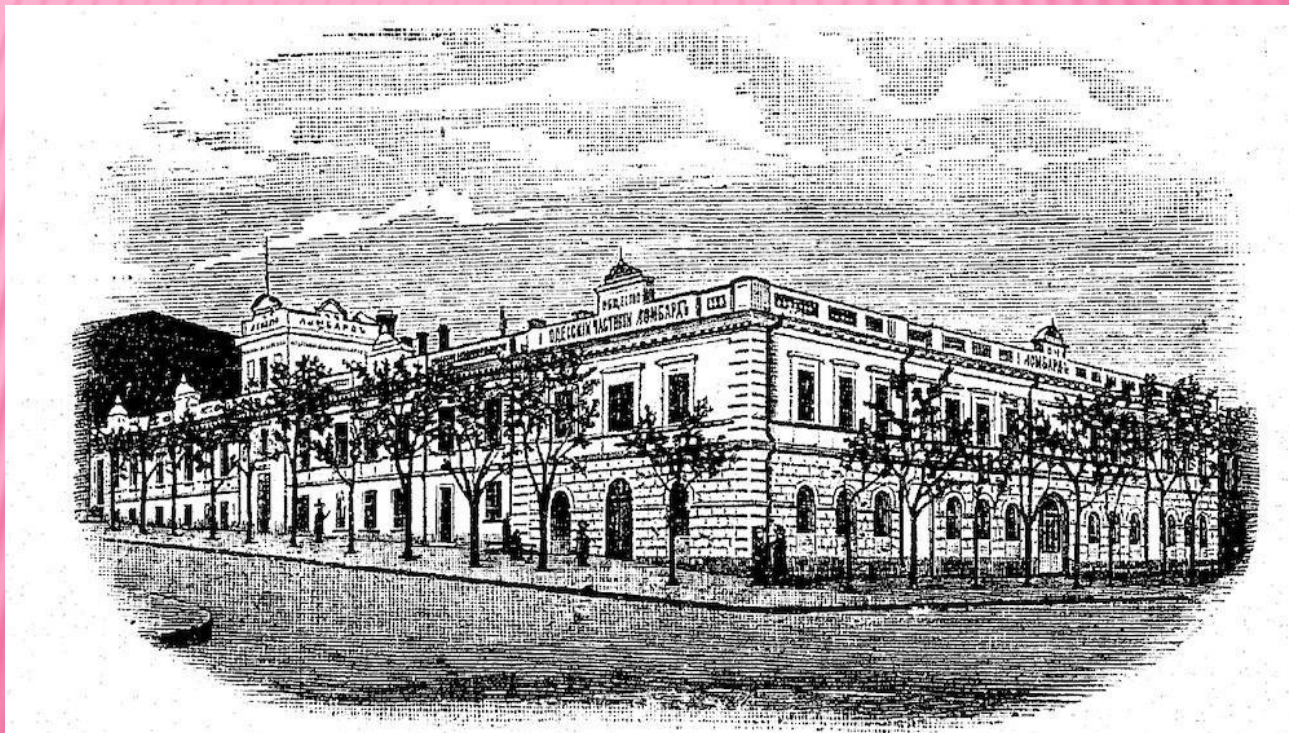


- У 1895-1902 роках від Миколаївського бульвару вздовж Гігантських сходів був спроектований і побудований фунікулер в порт.



# ЗАКЛАДКА ПЕРШИХ БУДІВЕЛЬ

- Перші будівлі в Одесі будувалися в стилі класицизму, відрізнялися раціоналізмом і скупістю декору.



Одесский частный ломбардъ.

Полицейская ул.

- Багатонаціональний склад населення призвів до того, що в архітектурі культових будівель відбився візантійсько-грецький вплив, а в плануванні і фасадних композиціях житлових будинків можна зустріти не тільки італійську та французьку, але і вірменський декор.



# ОПЕРНИЙ ТЕАТР

Одеса отримала право будувати театр у 1804 році (ставши третім містом з театром в Російській імперії), а в 1809 році він був уже зведений. Автором цього проекту був відомий французький архітектор Тома де Томон, автор ряду будівель в Петербурзі.



# РОЖЕВИЙ ПАЛАЦ ВІТТА

- З боку узвозу Ланжеронівська розпочинається шедевром неоготики - рожевим палацом Вітта (Ланжеронівська, 1). Палац був збудований у першій половині 19 століття для Івана Вітта - ключової фігури російської розвідки у війні 1812 року.



# ПАЛАЦ КНЯЗІВ ГАГАРІНИХ

- Напроти палацу Вітта знаходиться палац князів Гагаріних (Ланжеронівська, 2), збудований архітектором Людвігом Оттоном в 1842–1850 рр. в стилі класицизму. В палаці розташований художній музей.





# МІСЬКА ПУБЛІЧНА БІБЛІОТЕКИ

- Датою заснування одеської міської публічної бібліотеки слід вважати 1829 рік. Ця знаменна культурна подія в житті молодого портового міста стала можливою завдяки громадським ініціативам.



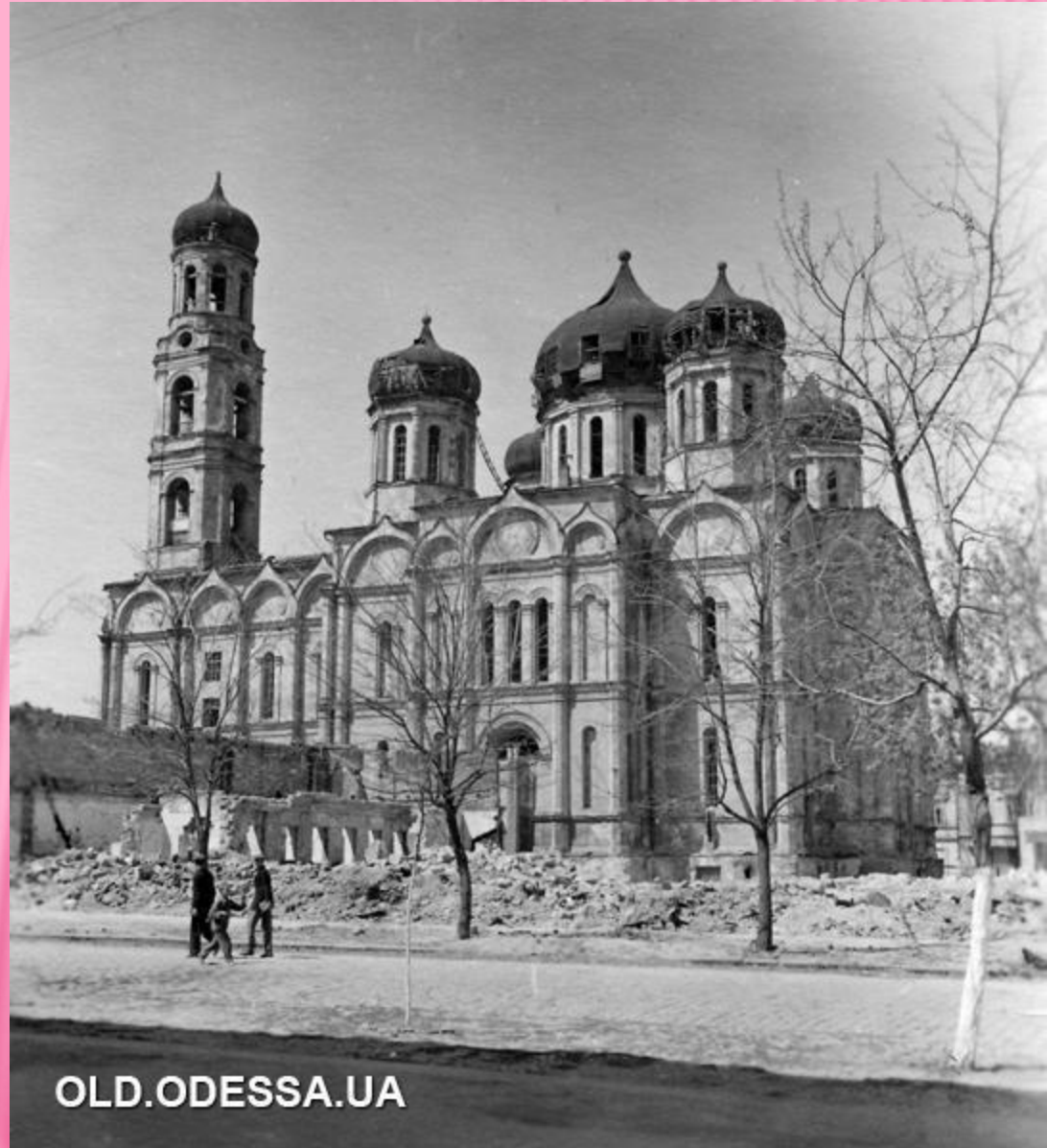
# АРХЕОЛОГІЧНИЙ МУЗЕЙ

- На роді з Думською площею привертає увагу класицистична будівля Археологічного музею зведена у 1883 році. Тут працювало Імператорське Одеське товариство історії і старожитностей, що мало право вести розкопки на півдні Російської імперії.



# ЗАКЛАДКА ПЕРШИХ ХРАМІВ

- ▣ **1. Свято-Успенський Одеський патріарший чоловічий монастир.**



□ Історія виникнення цього монастиря пов'язана з трагічним випадком, що стався на початку 19 століття. Одного вечора в маєтку багатого молдавського поміщика Олександра Теутула на краю схилу, над самим берегом моря розпалили багаття.



- Невелике грецьке судно, що слідувало до Одеси, прийнявши відблиски вогню за світло маяка, збилося з курсу і сіло на мілину. В результаті загинуло кілька людей.



- Олександр Теутул, людина набожна, важко переживаючи трагедію, в 1813 році вирішив передати свій фантастичний маєток (дві ділянки по 25 десятин) Російській православної церкви.

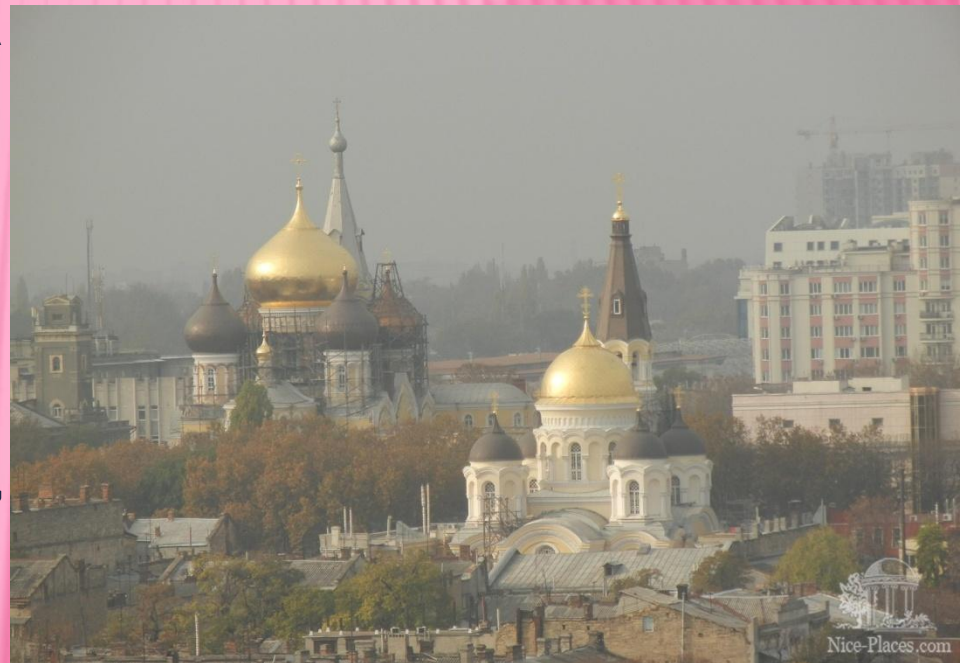


- Незабаром на цих землях з'являється подвір'я Кишинівського архієрея, а потім - штатний монастир. В цей же час тут закладається велика кам'яна церква в ім'я Успіння Пресвятої Богородиці і маяк. 1 червня 1824 року монастир стверджують в розряді другокласних.



## 2. СВЯТО-ІЛЛІНСЬКИЙ ЧОЛОВІЧИЙ МОНАСТИР

- В кінці 19-го століття (в 1884 році) по Найвищою милості імператора Олександра Ш в Одесі було засновано подвір'я російського афонського Іллінського Скиту. Тут знаходили притулок і різну допомогу прочани, шлях яких на Святу землю і Афон пролягав через Південну Пальміру.





# 3. СВЯТО-ПАНТЕЛЕЙМОНІВСЬКИЙ ЧОЛОВІЧИЙ МОНАСТИР

- На місці сьогоднішнього Свято-Пантелеймонівського чоловічого монастиря в 1876 році було засновано Афонське подвір'я. Щорічно звідси на святі місця відправлялося в паломництво більше двох тисяч віруючих.



## 4. СВЯТО-АРХАНГЕЛО-МИХАЙЛІВСЬКИЙ ЖІНОЧИЙ МОНАСТИР

- У 1835 році генерал-губернатор граф Михайло Воронцов на честь свого небесного покровителя Архангела Михайла побудував на околиці Одеси храм. А через п'ять років Священний Синод ухвалив: заснувати при храмі жіночий чернецький монастир.



# БУДІВНИЦТВО МІСТА

- За часів генерал-губернатора Одеси графа П.Є. Коцебу (1862—1874 рр.) багато уваги приділялося благоустрою міста. Проїжджа частина вулиць моститься гранітною бруківкою, замість масляних ліхтарів з'явилися газові.



- Були відкриті і почали свою роботу Новоросійський університет і перша міська казена жіноча Маріїнська гімназія, організовано Одеське товариство витончених мистецтв і відкрита Одеська художня школа.



- Рішельєвський ліцей перетворюється в Новоросійський університет, з'явилося комерційне та інші училища. Одеська публічна бібліотека — одна з найбільших в Європі.

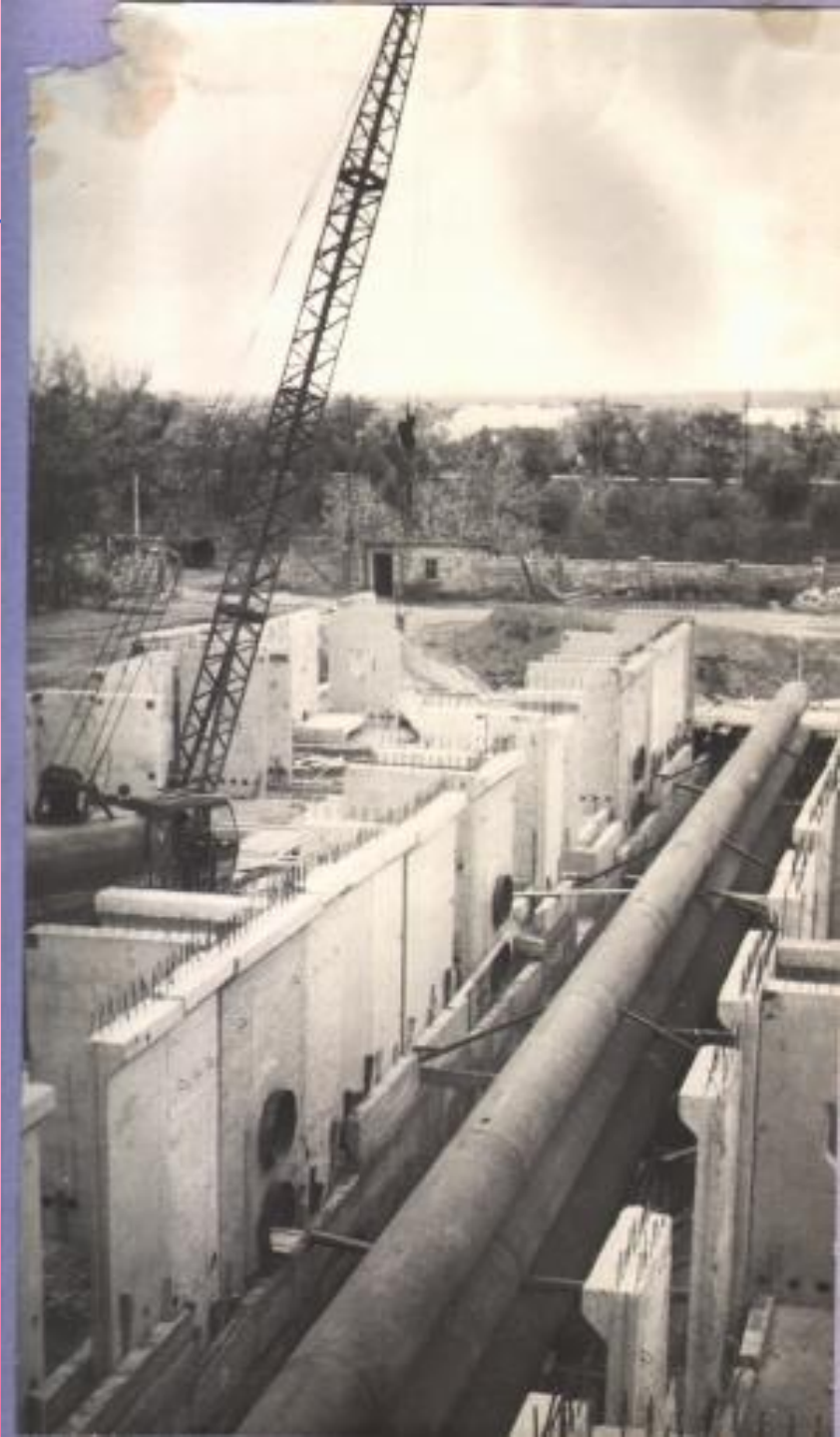


- Місто стає великим науковим і видавничим центром. Вирує театральне життя. У міському театрі виступають видатні вітчизняні та зарубіжні артисти.



# ВОДОПРОВІД

- До 1850 року Одеса стала великим промисловим центром з населенням близько 100 тис. чоловік і найбільш гострою міський проблемою стала постійна нестача питної води, якою Одесу постачала 100-метрова артезіанська свердловина, пробурена в Водяний балці.



- У лютому 1853 від джерела, розташованого в 12 верстах від Одеси був прокладений перший міський водопровід Ковалевського.



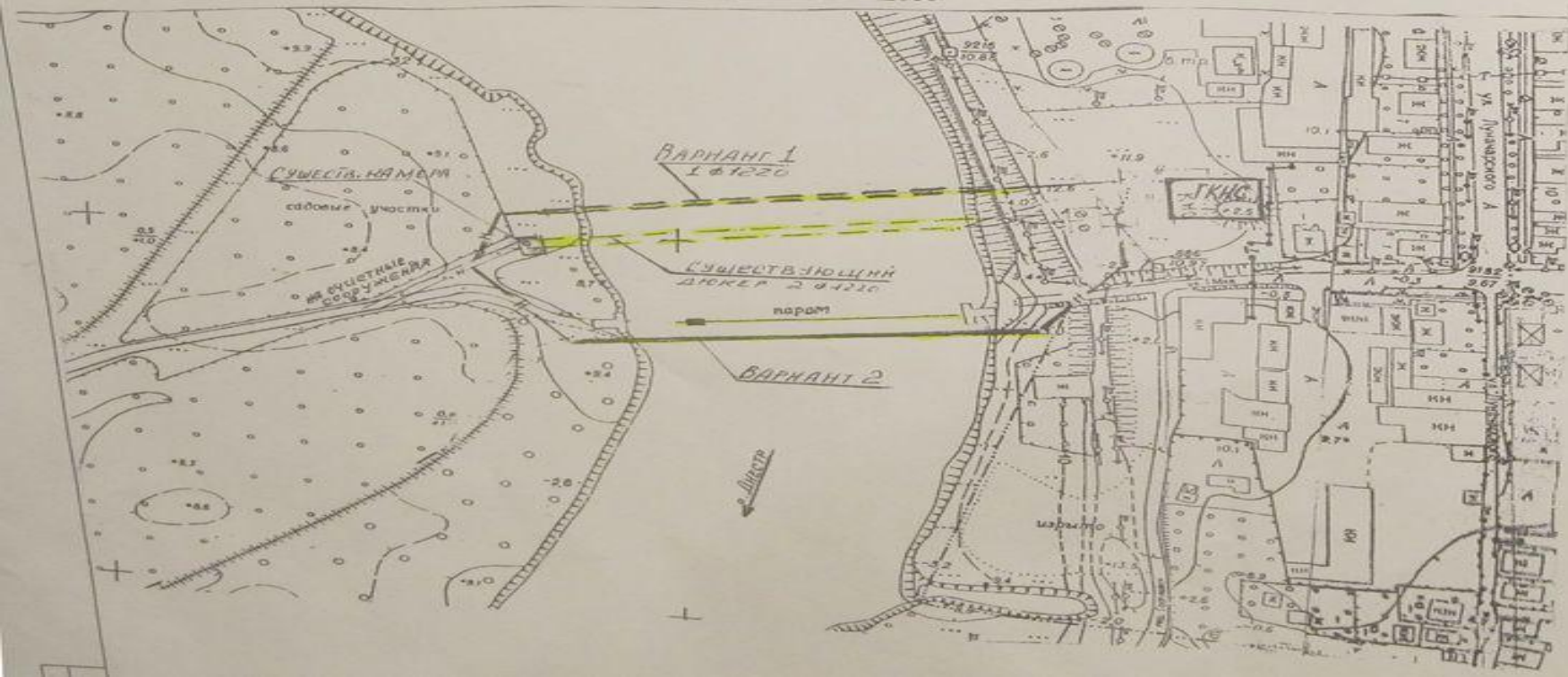


# КАНАЛІЗАЦІЇ

- Першою встановленої центральною системою каналізації в Російській імперії обзавілося місто Одеса (1877р.).

СХЕМА ВАРИАНТОВ СТРОИТЕЛЬСТВА КАНАЛИЗАЦИОННОГО ДЮКЕРА ЧЕРЕЗ Р. ДНЕСТР В Г. ТИРАСПОЛЬ

М: 1:2000



# ЗАЛІЗНИЦЯ

- Після введення в 1865 р. залізниці багато населених пунктів України виявилися ще більш тісно «прив'язаними» до Одеси та її порту. Значно розширився асортимент товарів, що вивозяться, все більшого значення набувала місцева промисловість.



# БУДІВЕЛЬНІ МАТЕРІАЛИ

- Основним будівельним матеріалом залишався камінь-черепашник. Його вироблення велись головним чином у приміських селищах Куяльник, Усатове, Нерубайське. Близько Жевахової гори розташовувалися цегляні заводи, потужність яких помітно збільшилася.



□ В якості покрівлі вживалися черепиця, постачалася Товариством одеських черепичних заводів, а також толь і покрівельне залізо. Крім глини і вапна, в якості в'язучого матеріалу почав використовуватися цемент.



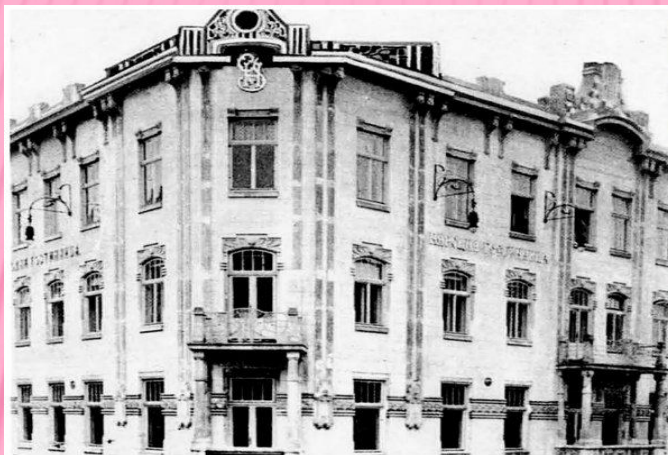
- Зростали кількість і потужність деревообробних заводів. Якщо в 1862 р. в Одесі діяв усього 1 лісопильний завод, то в 1899 р. їх налічувалося вже 7, а в 1914 р. - 15.



□ Ще наприкінці 1860-х рр.. при будівництві пірсів почав застосовуватися бетон. Надалі він широко використовувався при зведенні громадських будівель і житлових будинків.



- На початку ХХ в. було організовано Будівельне бюро залізоцементних конструкцій, впроваджувати залізобетон в масове будівництво. Перед першою світовою війною в Одесі працювало 16 бетонних заводів.



# ФУНІКУЛЕР

- На початку ХХ століття Одеса стала ще й популярним кліматичним курортом; 8 липня 1902 був пущений одеський фунікулер поруч з Бульварної (Потьомкінських) сходами.

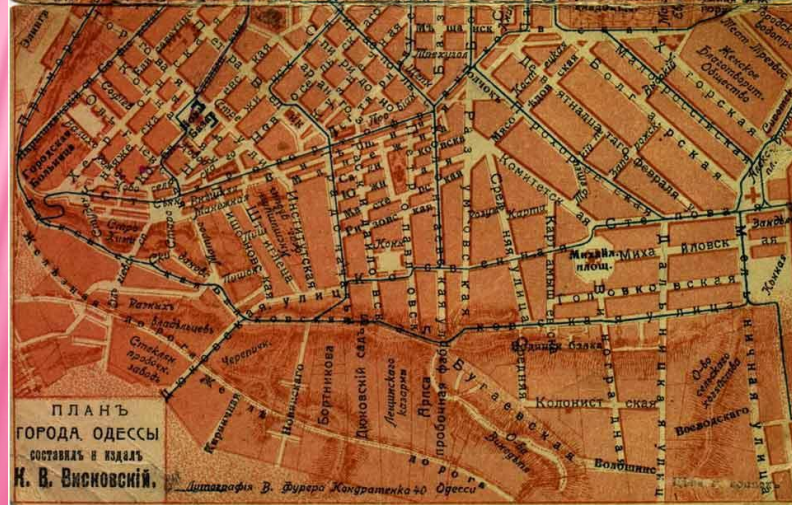




- Два вагончики, місткістю 35 осіб кожен, були привезені з Парижа і зв'язали нижню частину міста з верхньою. Пропрацював фунікулер майже в незмінному вигляді до 1969 року.



До 1910 року Одеса, з більш ніж півмільйонним населенням стає третім за величиною містом Російської імперії, після Петербурга і Москви.



- Линія Электрическаго Трамвая.**
- № 1. Херсонс. Гаванной, Ришельев. Куликово поле.
  - № 2. Нарышк. спуску, Софійской, Преображенской.
  - № 3. По Стеновой, Малорос., Преобр., Торговой.
  - № 4. По Прохоровск., Тирасп., Успенской, Ланжеронъ.
  - № 5. Бѣльскаго Б.-Армаут., Колонт., Косельной.
  - № 6. Отъ Перель Ю. З. Ж. Д. по Московской Никол. дор.
  - № 7. Отъ лини „Моск.“ по Балтс. дор. по бер. Хаджи-лиана до дачи Ратнера.
  - № 8. Отъ Кулл. лия. вдоль гор. лещ. зав. до л. Москов.
  - № 9. Дль бер. Хадж. лия. до соед. Кулл. лия. по лещ. Эфетова.
  - № 10. Мимо Гор. шк. Пир., Водоп. Б.-Ф. д. Кос. Смир.
  - № 10а. Воронц., Алекс. пл., Стенов., Косв. до Грудонич.
  - № 11. Мельн., Балк., Никифор., Борисово до Бул. Дж. Фаб.
  - № 12. Отъ Стар. кладб. по Староп. Б.-Ф. дор. до пріюта.
  - № 13. Отъ Пант. по Пирог., Водопр. Б.-Ф. д. до Торыма.
  - № 14. Отъ Пант. мимо Гор. шк. по Ср.-Ф. дор. до переѣз. ж. д.
  - № 15. Тирасп., Нѣжинс., Грал. Неруб. до Нов. Гор. Бол.
  - № 16. Б.-Ари. Бѣлин., фран. бульв. до бер. моря.
  - № 17. Б.-Армаутск. Франц. бул. Лагери. пер. Армадї.
  - № 18. Отъ Пан. зд. по Пол. Паб. С.-Ф. д. до ст. на Б.-Ф.
  - № 19. Отъ Ст. Б.-Ф. по дор. въ с. Ольгино д. Ковалев.
  - № 20. Отъ Херс. сп. до гор. купал. на бер. лимана.
  - № 21. Тирасп. Прохор., Давынич. Стенов. до Элеватора.
  - № 22. Отъ Усп. Ревес., Польс. ул. и сп. Прия., Воен. сп.
  - № 23. Полтавс. Паб. Гречес. Алекс. пл., Стол. Коблев. Оагїевс. до Старопортофр.
  - № 24. Отъ Преобр. по Жук., Саб. чрезъ Ал. паркъ, Ланж.
  - № 25. Отъ Преобр. по Б.-Армаут. Зенск., Одесса-Главная, Пирог. Нов. Аркад. дор.
  - № 26. Отъ Арк. чрезъ VIII ст. Б.-фон. въ с. Чубовку.
  - № 27. Круг. по Риш., Ланж., Преобр., Пантелеймоновск.
  - № 28. Староп. Пантас. Бѣл. Лидерс. бульв., Ланжеронъ.
  - № 29. Стар. Б.-Ф. дор. за Б.-Ф. по Долг. ул. по л. Ковалевск.
  - № 30. Отъ нач. Балковск. Мельн. Малор. Пант. Бѣл. Ланж.
  - № 31. Отъ Нов. Гор. Бол. Слоб. Гор. ул. и сп. Ст. Гор. Бол.
  - № 32. Отъ Преобр. по Тирасп. Прох. до Больш. Вокзала.

- Линія Электрическаго Трамвая.**
- № 1. Херсонс. Гаванной, Ришельев. Куликово поле.
  - № 2. Нарышк. спуску, Софійской, Преображенской.
  - № 3. По Стеновой, Малорос., Преобр., Торговой.
  - № 4. По Прохоровск., Тирасп., Успенской, Ланжеронъ.
  - № 5. Бѣльскаго Б.-Армаут., Колонт., Косельной.
  - № 6. Отъ Перель Ю. З. Ж. Д. по Московской Никол. дор.
  - № 7. Отъ лини „Моск.“ по Балтс. дор. по бер. Хаджи-лиана до дачи Ратнера.
  - № 8. Отъ Кулл. лия. вдоль гор. лещ. зав. до л. Москов.
  - № 9. Дль бер. Хадж. лия. до соед. Кулл. лия. по лещ. Эфетова.
  - № 10. Мимо Гор. шк. Пир., Водоп. Б.-Ф. д. Кос. Смир.
  - № 10а. Воронц., Алекс. пл., Стенов., Косв. до Грудонич.
  - № 11. Мельн., Балк., Никифор., Борисово до Бул. Дж. Фаб.
  - № 12. Отъ Стар. кладб. по Староп. Б.-Ф. дор. до пріюта.
  - № 13. Отъ Пант. по Пирог., Водопр. Б.-Ф. д. до Торыма.
  - № 14. Отъ Пант. мимо Гор. шк. по Ср.-Ф. дор. до переѣз. ж. д.
  - № 15. Тирасп., Нѣжинс., Грал. Неруб. до Нов. Гор. Бол.
  - № 16. Б.-Ари. Бѣлин., фран. бульв. до бер. моря.
  - № 17. Б.-Армаутск. Франц. бул. Лагери. пер. Армадї.
  - № 18. Отъ Пан. зд. по Пол. Паб. С.-Ф. д. до ст. на Б.-Ф.
  - № 19. Отъ Ст. Б.-Ф. по дор. въ с. Ольгино д. Ковалев.
  - № 20. Отъ Херс. сп. до гор. купал. на бер. лимана.
  - № 21. Тирасп. Прохор., Давынич. Стенов. до Элеватора.
  - № 22. Отъ Усп. Ревес., Польс. ул. и сп. Прия., Воен. сп.
  - № 23. Полтавс. Паб. Гречес. Алекс. пл., Стол. Коблев. Оагїевс. до Старопортофр.
  - № 24. Отъ Преобр. по Жук., Саб. чрезъ Ал. паркъ, Ланж.
  - № 25. Отъ Преобр. по Б.-Армаут. Зенск., Одесса-Главная, Пирог. Нов. Аркад. дор.
  - № 26. Отъ Арк. чрезъ VIII ст. Б.-фон. въ с. Чубовку.
  - № 27. Круг. по Риш., Ланж., Преобр., Пантелеймоновск.
  - № 28. Староп. Пантас. Бѣл. Лидерс. бульв., Ланжеронъ.
  - № 29. Стар. Б.-Ф. дор. за Б.-Ф. по Долг. ул. по л. Ковалевск.
  - № 30. Отъ нач. Балковск. Мельн. Малор. Пант. Бѣл. Ланж.
  - № 31. Отъ Нов. Гор. Бол. Слоб. Гор. ул. и сп. Ст. Гор. Бол.
  - № 32. Отъ Преобр. по Тирасп. Прох. до Больш. Вокзала.



---

□ Кінець!