

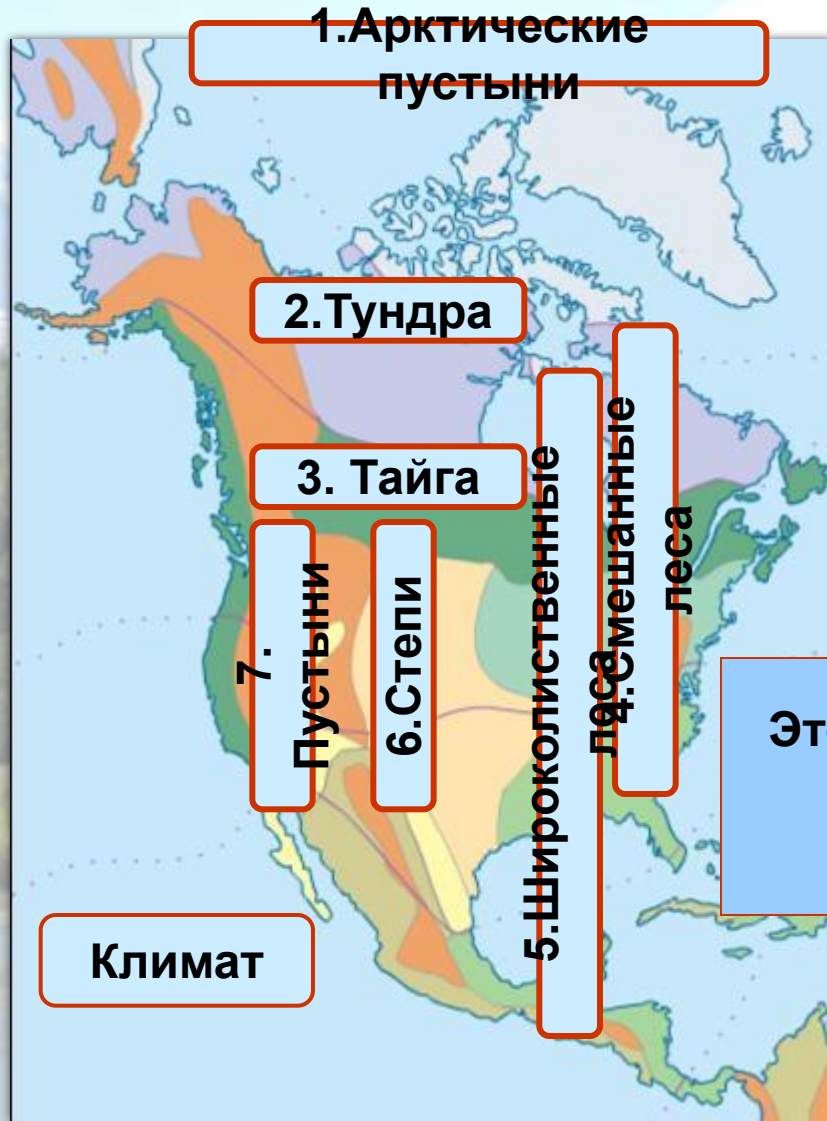
Северная Америка. Природные зоны



Природные зоны Северной Америки



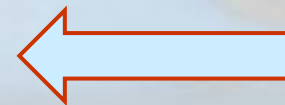
Природные зоны Северной Америки



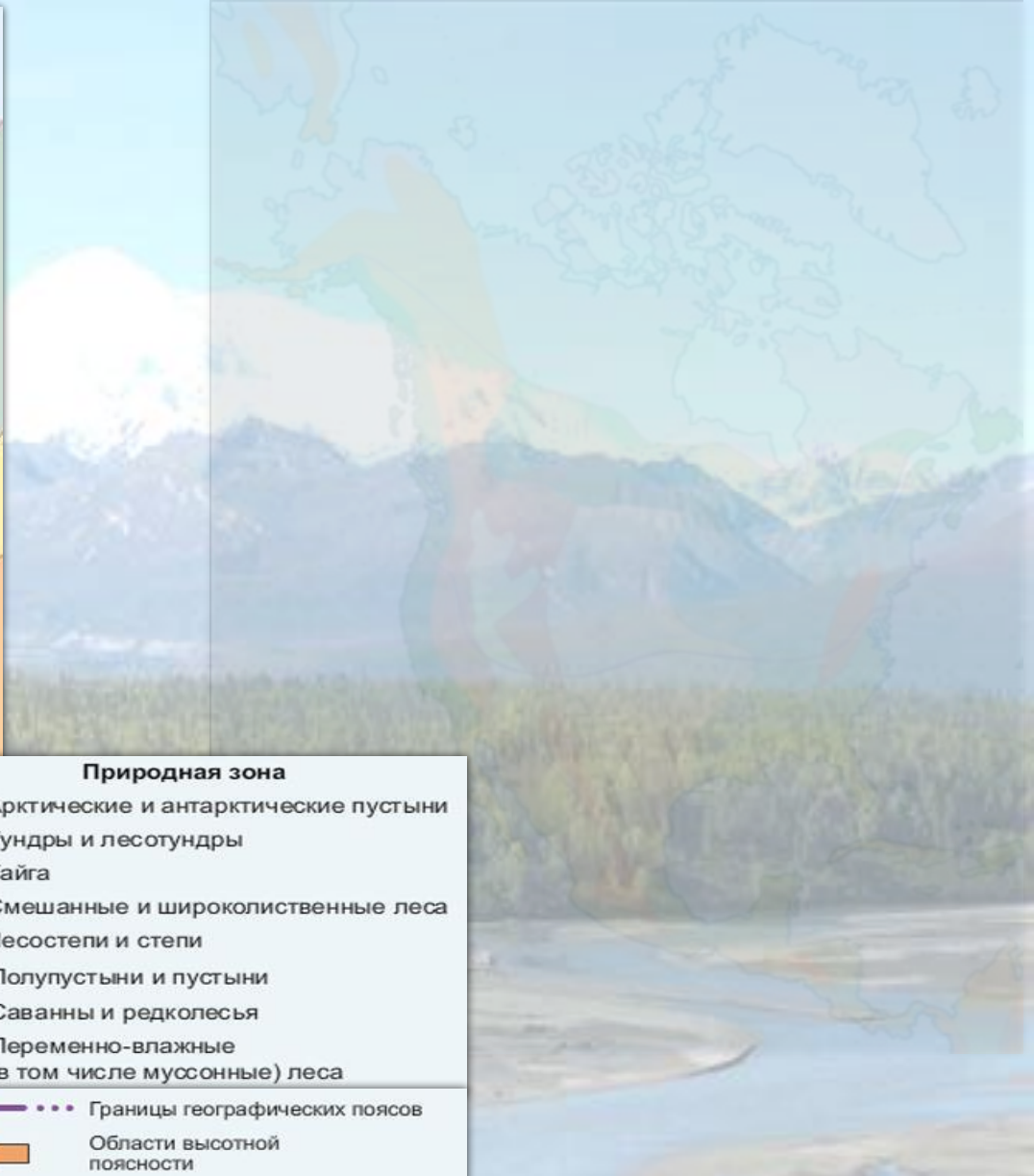
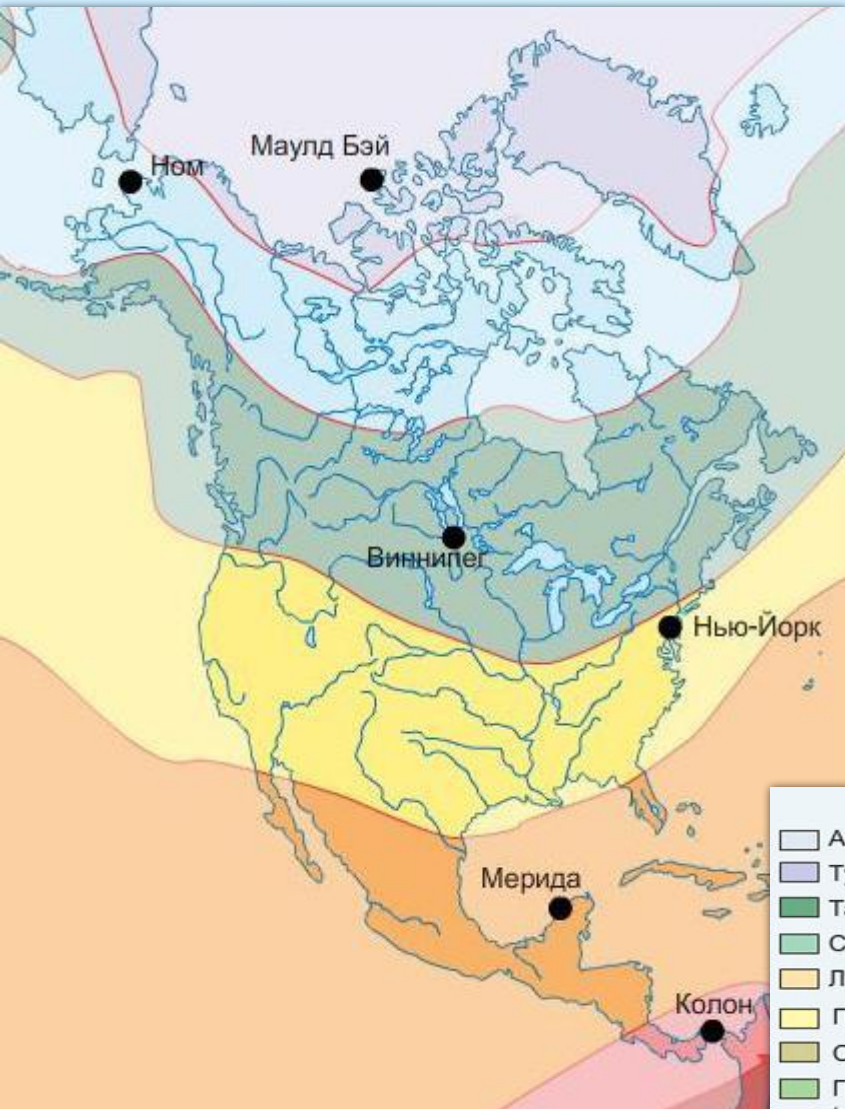
Особенности размещения
Природных зон
Северной Америки

В Северной Америке природные зоны расположены необычно. На **севере** материка они, согласно закону зональности, вытянуты полосами **с запада на восток**,

Это следствие особенностей рельефа и изменения количества осадков от побережий в глубь материка



Почему?



Природная зона

- Арктические и антарктические пустыни
- Тундры и лесотундры
- Тайга
- Смешанные и широколиственные леса
- Лесостепи и степи
- Полупустыни и пустыни
- Саванны и редколесья
- Переменно-влажные (в том числе муссонные) леса

..... Границы географических поясов

Области высотной поясности

 Субэкваториальный пояс	 Субтропический пояс	 Субарктический пояс
 Тропический пояс	 Умеренный пояс	 Арктический пояс

Арктические пустыни



Климат арктических пустынь

Климат арктический, очень суровый. Зимой здесь долгая полярная ночь. Температура понижается до -40° и ниже, дуют сильные ураганные ветры. Летом — полярный день, но тепла мало, температура около 0°C .



Почвы арктических пустынь

Большие пространства покрыты ледниками, щебнем и обломками камней.

Почвы почти не развиты, распространены островками.



Растения арктических пустынь



Мхи



Лишайники



Полярный мак



Камнеломка

Растительность не образует сплошного покрова.

Животные арктических пустынь

Белые
медведи

Моржи

Тюлени

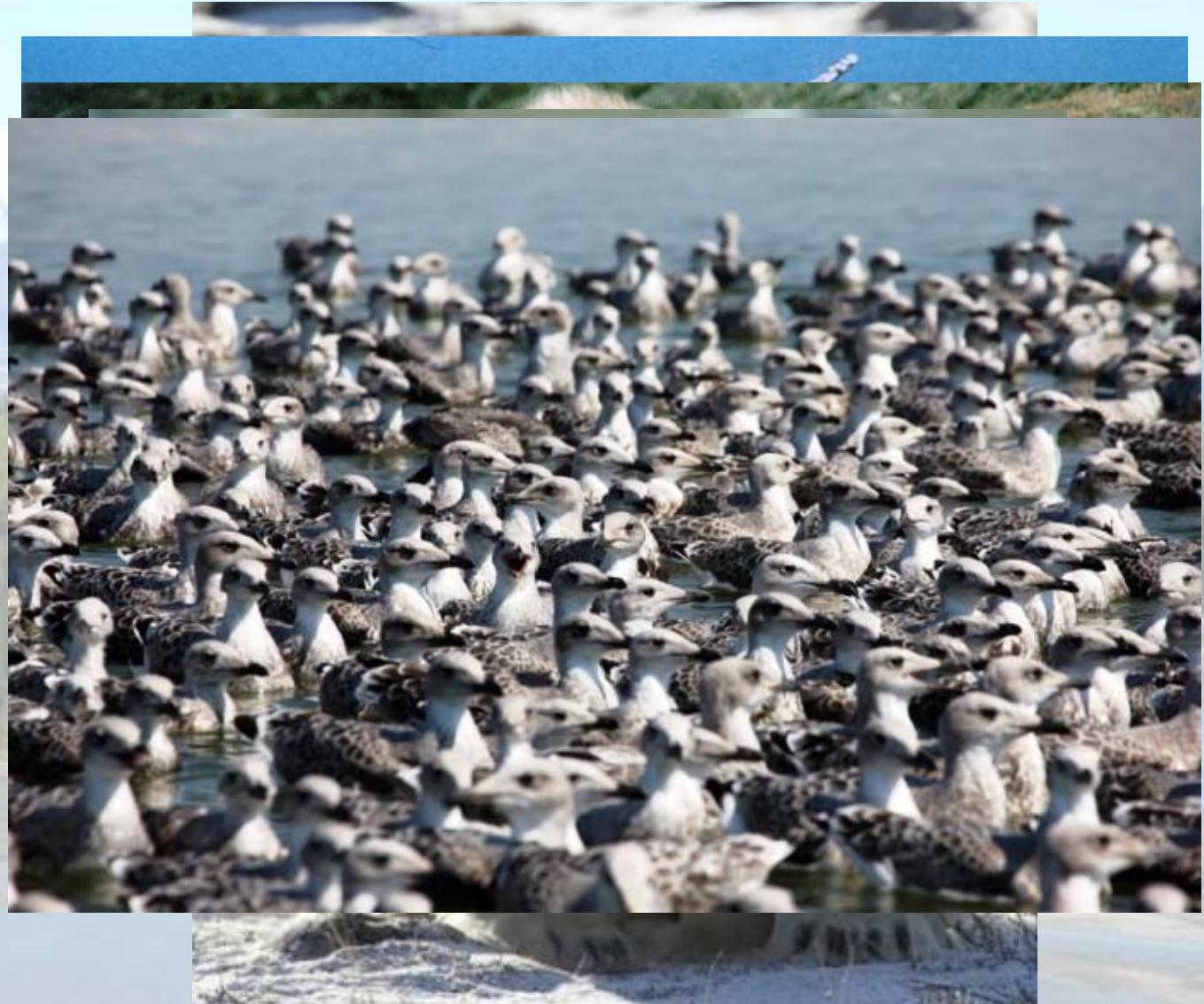
Песец

Кит

Овцебык

Чайки

Птичьи базары



Тундра

Тундра – безлесные пространства субарктического пояса, покрытые мохово-лишайниковой и кустарничковой растительностью на скудных тундрово-болотных почвах.



Климат — субарктический, суровый.
Зима продолжительная.
Полярная ночь.
Лето короткое, прохладное. Обилие болот и небольших озер.

Растения тундры

Мхи

Лишайники

Осока

Карликовые ивы

Карликовые
березки

Клюква

Морошка



Кроме мхов и лишайников в тундре растут осоки, карликовые деревья, много ягодных кустарничков. Иногда грибы в этой зоне растут выше, чем деревья.

В безлесии тундры повинны не только холода и вечная мерзлота, но и сильные ветры.

Животные тундры

Овцебык

Песец

Лемминги

Олень карибу

Волк

Ласка

Заяц-беляк

Белая
куропатка

С ледникового периода здесь сохранился овцебык – крупное и очень выносливое животное с густой и длинной шерстью, защищающей его от холода.

На лишайниковых пастбищах кормятся стада северных оленей карибу.

Хищники – полярный волк, ласка, песец. Из грызунов широко распространены лемминги, зайцы-беляки, мыши-полевки.

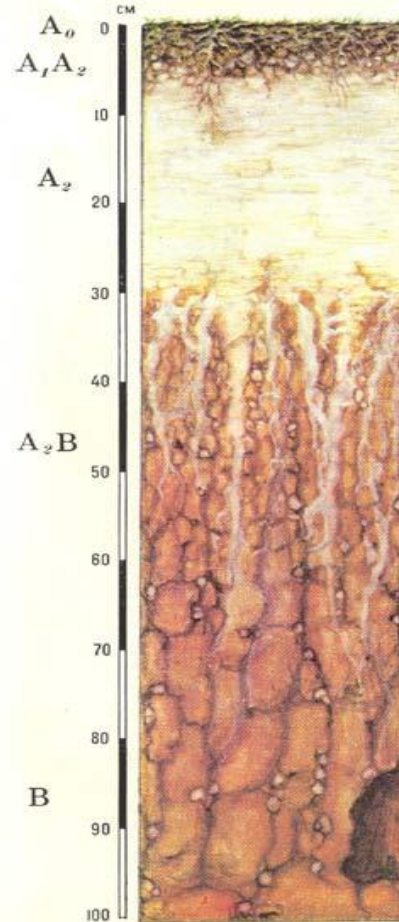
На островах и побережье, на многочисленных озерах и болотах множество птиц.



Тайга

Почвы образуются в условиях повышенной влажности. Остатки растений разлагаются медленно, перегноя образуется мало. Под его тонким слоем лежит слой цвета золы, из которого перегной вымыт. Это

подзолистые почвы.



Растения тайги

Американская тайга значительно богаче европейской и азиатской тайги. Наряду с елями, пихтами, соснами, лиственницами встречаются деревья, высотой 80-100 метров и больше. Особенно богата тайга на побережье Тихого океана.



Европейская



Американская
лиственница



Лиственница



Береза
бумажная

Растения тайги



Черная ель



**Бальзамическая
пихта**



**Американская
лиственница**



Белая ель



Сосна Банкса



**Береза
бумажная**

Животные тайги

Черный
медведь

Канадская
рысь

Американская
куница

Скунс

Американский
лось

Олень вапити

Бизон

Американская
норка



Смешанные леса



Зона смешанных лесов имеет переходный характер от тайги к широколиственным лесам. Вместе с хвойными (белая и красная сосна, ели, пихты) растет много широколиственных деревьев (сахарный клен, ясень, дуб, бук, липа). Почвы серые лесные, плодородные. Это привело к сведению лесов на большей части континента. Сохранились лишь небольшие леса в Аппалачах.

Смешанные леса



Растения смешанных лесов

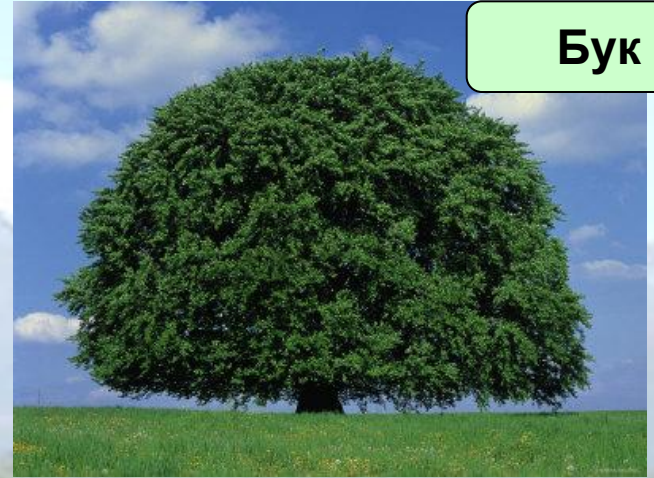
Клён



Дуб



Бук



Веймутова сосна



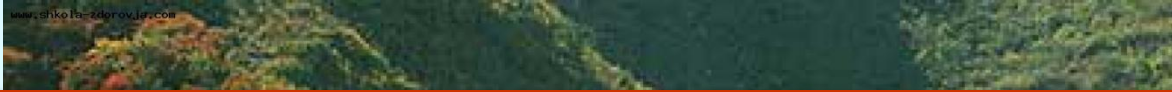
Орешник



Ясень



Широколиственные леса



Широколиственные леса состоят из листопадных деревьев с широкими листовыми пластинками. Растут эти леса в Аппалачах в условиях мягкого влажного климата на бурых лесных почвах. Это одни из богатейших по видовому составу лесов на Земле. Больше всего в них американских видов дубов, вместе с ними распространены каштан, бук, ясень, липа. Преобладают высокие деревья с мощной раскидистой кроной, часто обвитые вьющимися растениями – виноградом или плющом. Встречаются магнолия, тюльпанное дерево.



Широколиственные леса



Растения широколиственных лесов

Дуб

Каштан

Бук

Ясень

Липа

Магнолия

Тюльпанное
дерево



Зона лесов на склонах Кордильер

Влажный и мягкий климат западного побережья создает особые условия для развития лесов. Здесь деревья достигают высоты 80-100 м. Пихты, ели, кедры, сосны. Самым высоким деревом является **секвойя**.



Секвойя

Животные смешанных и широколиственных лесов

Животный мир смешанных и широколиственных лесов близок к фауне тайги, но там водятся некоторые животные, неизвестные в таёжных лесах. В лесах встречается черный медведь, волки, лисицы, норки, выдры, еноты, скунсы, американские барсуки. Характерное копытное лиственных лесов – белохвостый олень. Водится один вид сумчатых – крысы-опоссумы. Из птиц – колибри, дикие индейки. Из пресмыкающихся – аллигатор и аллигаторовая черепаха.

Аллигатор

Белохвостый
олень

Колибри

Животные смешанных и широколиственных лесов



Енот-полоскун



Белохвостый олень



Опоссум



Аллигатор



Колибри

Степи

Зона степей вытянулась с севера на юг в центре материка. **Степи** – это безлесные пространства умеренного и субтропического поясов, покрытые травянистой растительностью на черноземных и каштановых почвах.

Переходную полосу между лесами и степями называют **прериями**. Они сильно изменены человеком – распаханы или превращены в выгоны для скота.

Растительность

Животные

Степи



Растительность

Животные

Растения степей



Ковыль

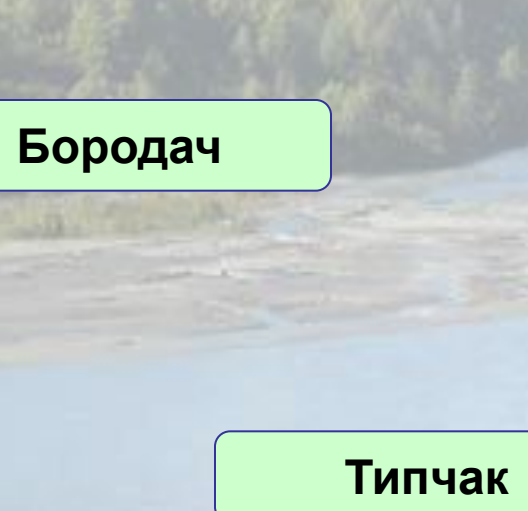


Бизонова
трава

Обилие тепла в степях и прериях создает благоприятные условия для произрастания трав



Бородач



Типчак

Животные степей

Луговые собачки



Койот

В результате истребления животных бизоны сохранились только в заповедниках, стало меньше койотов, лисиц.



Бизон



Вилорог



Лисица

Пустыни



На внутренних плоскогорьях Кордильер лежат пустыни умеренного пояса; на Мексиканском нагорье – пустыни субтропического пояса.

**Пустыни
умеренного пояса**

**Пустыни
субтропического
пояса**

Растительность пустынь



Полынь черная



Кактусы на Мексиканском нагорье

Растительность пустынь

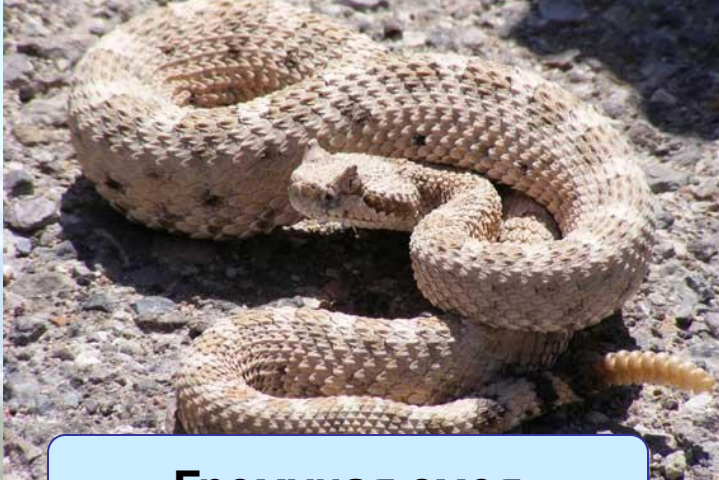


Лебеда



Кактусы на Мексиканском нагорье

Животные пустынь



Гремучая змея



Калифорнийская
безногая ящерица



Тарантул



Скорпион

Вопросы

1

1. В чем особенность размещения природных зон на материке?

2

2. Для какой природной зоны характерно обилие болот и небольших озёр?

3

3. Какие реликтовые гигантские деревья сохранились в Кордильерах?

4

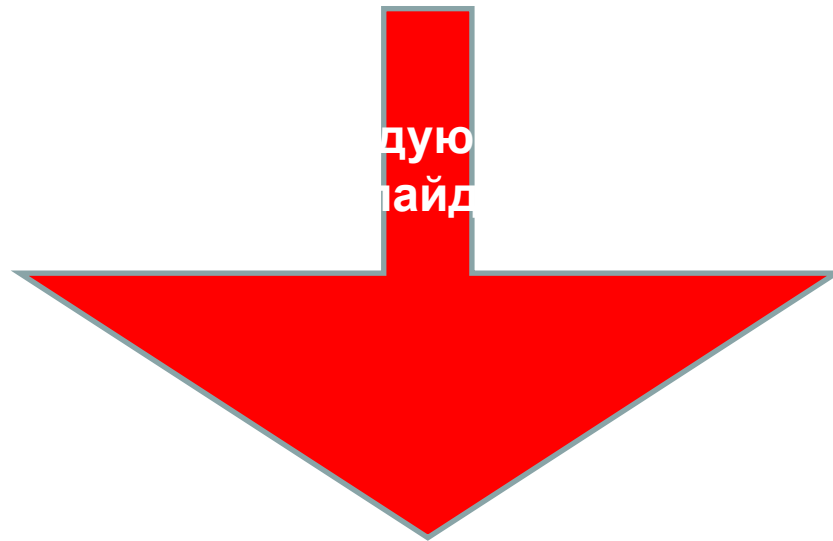
4. Для какой природной зоны характерны подзолистые почвы, преобладание хвойных деревьев?

5

5. Почему в южной части Северной Америки нарушается широтная зональность?

Домашнее задание

Закончить практическую работу .
Решить задания



Задание 1. Определите, к какой природной зоне относятся перечисленные растения и животные и

заполните таблицу

Природная зона	Растения	Животные
Арктические пустыни		
Тундра		
Тайга		
Смешанные и широколиственные леса		
Степи (прерии)		
Пустыни		

Мхи, енот, черная ель, опоссум, бальзамическая пихта, рысь, кактус, бизонова трава, песец, карликовые березки, койот, тарантул, ковыль, клюква, моржи, белый медведь, черный медведь, белая ель, дуб, клен, скунс, бизон, олень карибу, вилорог, полынь черная, гремучая змея, полярный мак, колибри, секвойя, овцебык, лишайники.

Задание 2. Установите соответствие

<ol style="list-style-type: none">1. Тундра2. Тайга3. Прерии4. Секвойя5. Степи6. Бизон	<p>А. Зона умеренного пояса, в растительности которой преобладают хвойные деревья.</p> <p>Б. Безлесные пространства умеренного и субтропического поясов, покрытые травянистой растительностью</p> <p>В. Безлесные пространства субарктического пояса, покрытые мохово-лишайниковой и кустарничковой растительностью на скудных тундрово-болотных почвах.</p> <p>Г. Переходная полоса между лесом и степью.</p> <p>Д. Реликтовые гигантские деревья в Кордильерах</p> <p>Е. Крупное животное с густой шерстью, обитающее в прериях и лесах Северной Америки</p>
---	--

Тест (устно)

1. Укажите природную зону Северной Америки, где почвы каштановые и

черноземные, в растительном покрове преобладают травы:

А) тундра Б) тайга В) прерия Г) пустыня

2. Природная зона, граничащая с зоной арктических пустынь, называется:

А) прерия Б) тундра В) тайга Г) степь

3. В Северной Америке наиболее плодородные почвы свойственны

природной зоне:

А) прерия Б) пустыня В) тайга Г) тундра

4. В южной части материка природные зоны сменяют друг друга в направлении:

А) север – юг Б) запад – восток.

5. Распределите природные зоны по мере продвижения с севера на юг:

А) прерия Б) арктические пустыни В) тундра Г) тайга