

Древний Восток

Содержание

1. Вавилон.
2. Древний Египет.
3. Финикия.
4. Древняя Индия.
5. Древний Китай.
6. Древняя Япония.

Вопрос № 1. Вавилон

- Самый почитаемый город Древнего Востока.
- Располагался в Междуречье – район сближения рек Евфрат и Тигр.
- Благоприятное географическое положение для занятия торговлей.

Междуречье



Внутренняя политика вавилонских правителей

- Государство не подавляло активность крестьян и ремесленников и не отбирало основную часть произведенных ими продуктов или изделий.
- Излишки произведенной продукции способствовали формированию внутреннего и внешнего торгового рынка.
- К 1800 г. Междуречье превратилось в «цветущий, заботливо ухоженный сад».
- Первые правители небольшого Вавилонского царства вели осторожную политику, заключали союз с сильными соседями и стремились расширить границы своего государства.

Шестой царь Вавилона – Хаммурапи (1792 – 1750 гг. до н. э.)

- Продуманная система политических союзов помогла ему разгромить противников.
- После объединения страны главной целью Хаммурапи стало установление сильной центральной власти.
- Дальновидный политик: понимал, что люди успели привыкнуть к самостоятельности и получению доходов от рыночной торговли.




«Кодекс Хаммурапи» – 247 законов правителя, написанные клинописью

1901 г. – французские археологи
во время раскопок в Сузах
обнаружили большой каменный
столп с изображением царя
Хаммурапи и текстом его
законов



Законы Хаммурапи

- На собственные общинные земли царь посылал своих людей – воинов – «мушкену». Эти приближенные царя занимались ведением хозяйства.
- Взимание налогов серебром. Тамкары – лица, дававшие серебро в долг 
- Проблема долгового рабства в стране.

Значение законов Хаммурапи

- Хаммурапи первый из правителей древности соразмерил силу царя и силу закона,
- признал за подданными право самим заботиться о своей жизни,
- предложил народу образ бога, устанавливающего согласие между людьми.

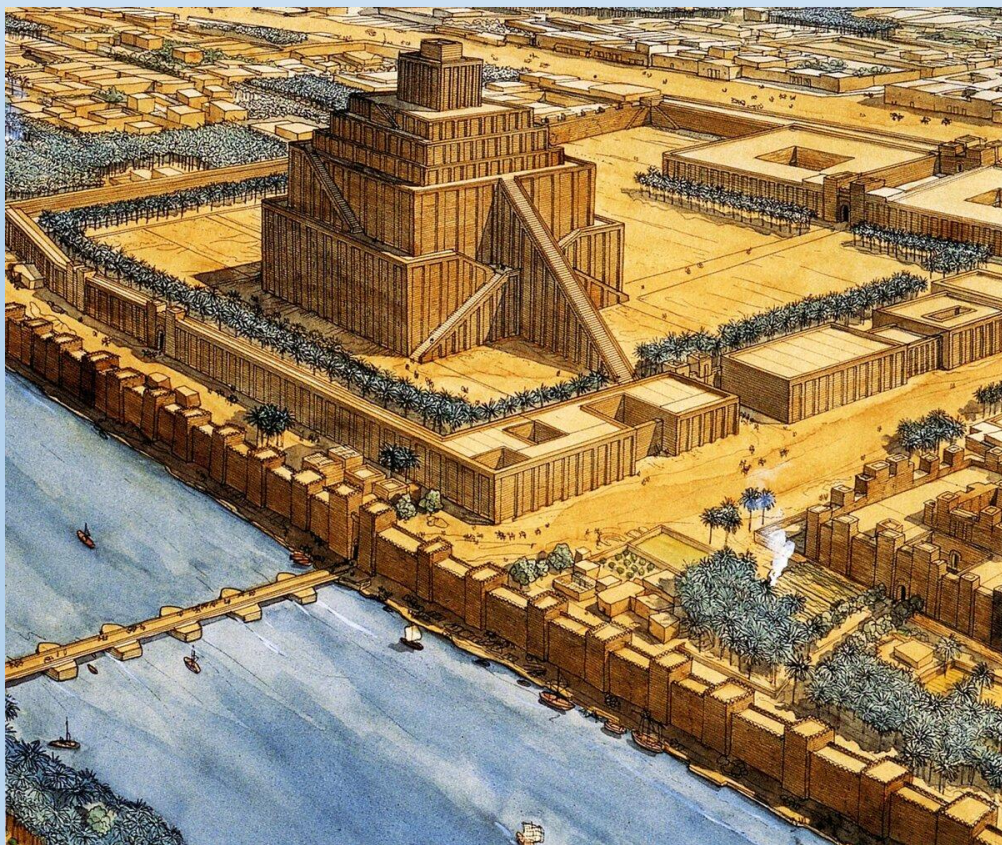
Вавилон – культурный и научный центр Передней Азии

- Делим год на 12 месяцев.
- Час – на минуты и секунды.
- Круг – на 360 градусов.

«Взлеты и падения»

- В 689 г до н. э. Вавилон в наказание за постоянные мятежи был полностью разрушен по приказу ассирийского царя Синаххериба.
- Вершины своего расцвета он достигает при вавилонском царе Навуходоносоре II
(605 – 562 гг. до н. э.)

Зиккурат и Ворота Иштар



Висячие сады Семирамиды – одно из чудес света



Вопрос № 2. Древний Египет

- Первые поселения, обнаруженные археологами на берегах Нила, относятся к IV – VI тыс. до н. э.
- Нил давал египтянам главное – плодородные земли своих берегов и воду для их орошения.
- Сложная система орошения и полива – ирригационная система.



Внутренняя политика Древнего Египта

- Для поддержания ирригационной системы были созданы первые «центры управления» – города.
- Каждый город объединял вокруг себя небольшую область – ном, ее правителем был номарх.
- К 3000 г. до н. э. – времени образования Египетского царства – таких номов насчитывалось около 40.

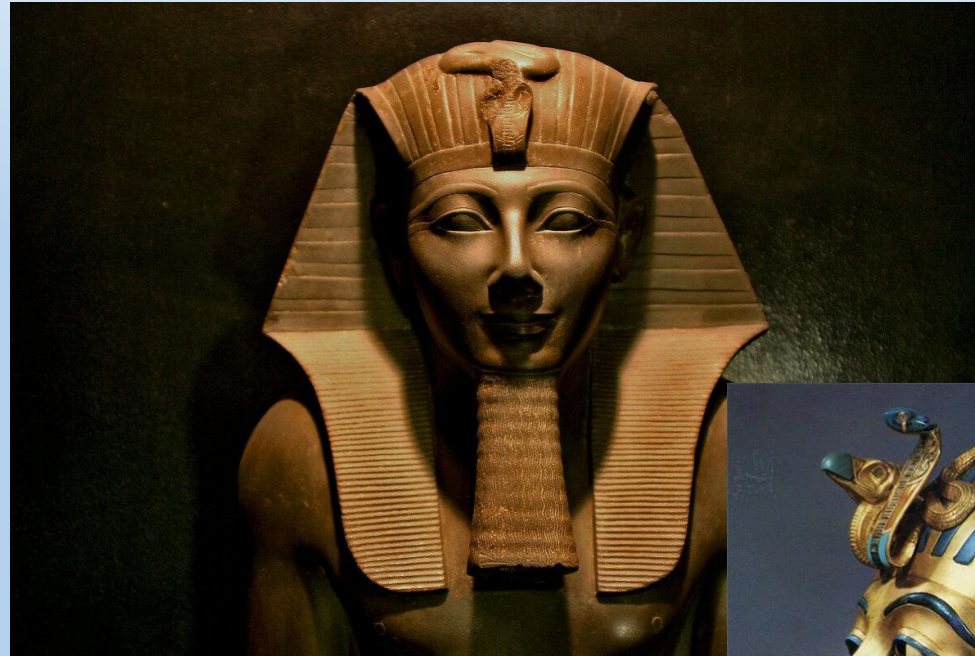
- Царь Египта – фараон – стоит во главе египетского войска.
- Армия состоит из небольшого отряда специально обученных и хорошо подготовленных солдат и большого крестьянского ополчения.

Внешняя политика Древнего Египта

- Воевать египтяне старались быстро, чтобы уже через несколько месяцев вернуться домой.
- Не умели брать приступом вражеские крепости, на осаду уходило много времени.
- Редко победа в войне приводила к захвату чужого царства, т.к. управлять им было трудно и хлопотно. Фараоны сажали на трон в чужой стране верного Египту правителя.
- Главная цель войны – захват необходимых материалов (древесина, рудники, камень) и рабов.

Внешняя политика Древнего Египта

Фараонам эпохи Нового Царства (1580-1085 гг. до н. э.) Тутмосу III и Рамсесу II приходилось вести длительные и тяжелые войны в Сирии и Палестине вплоть до реки Евфрат, чтобы поставить под египетский контроль главные торговые пути, по которым перевозили олово.



Архитектура Древнего Египта

- Стройкой руководил специально обученный **жрец-архитектор**, умевший производить сложные математические расчеты.
- От точности при обработке и укладке камней зависело многое, т. к. египтяне не скрепляли камни специальным строительным раствором, а просто клали их один на другой.
- Все работы выполняли крестьяне, рабов использовали редко.



Пирамиды – гробницы фараонов

- Фараон начинал строить для себя гробницу с первых дней своего правления, но не каждый успевал ее закончить.
- Сложные математические расчеты, чтобы пирамида не обрушилась внутрь от собственной тяжести.
- «Великие» пирамиды эпохи Древнего Царства – Хеопса и Хефрена – одно из чудес света.



Религия Древнего Египта

- Гробница – пристанище души «Ка» – двойника умершего человека.
- Гробница Тутанхамона – молодого царя, умершего в 19 лет.



Золотая маска Тутанхамона

Религия Древнего Египта

- Богатая мифология
- Обожествление животных — кошек, быков, крокодилов.
- Храмы общеегипетских божеств — Гор, Ра, Осирис, Исида.



Религия Древнего Египта

В первой трети XIX в. француз **Шампольон** расшифровал египетские иероглифы, ученые смогли прочесть надписи в пирамидах и «**Книгу мертвых**».



Музей изобразительных искусств, Будапешт



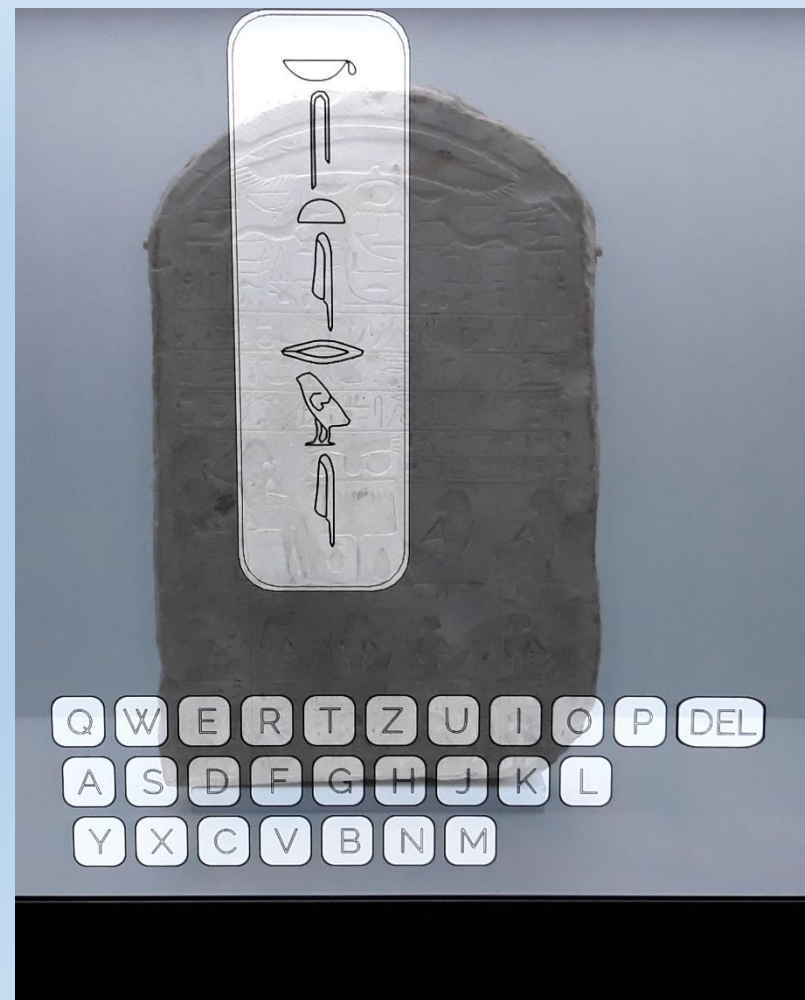
Музей изобразительных искусств, Будапешт



Музей изобразительных искусств, Будапешт



Музей изобразительных искусств, Будапешт



Вопрос № 3. Финикия

- Финикийцы – торговцы и мореплаватели.
- Библ, Тир и Сидон располагались на побережье Средиземного моря – территория современного Ливана. Здесь сходились торговые пути Передней Азии.
- Греки переняли от финикийцев любовь к дальним морским путешествиям.
- Финикийцы – учителя греков в искусстве торговли.



Финикийский алфавит – родоначальник алфавитов большинства народов мира

- Финикийские купцы отказались от применения иероглифов и клинописи при ведении деловых записей.
- Каждый значок – буква – передает определенный звук.
- Слова можно было читать, а не расшифровывать.

Финикийский алфавит

𐤀	'aleph	[ʔ]	𐤁	lamedh	[l]
𐤂	beth	[b]	𐤃	mem	[m]
𐤄	gimmel	[g]	𐤅	nun	[n]
𐤆	daleth	[d]	𐤇	samekh	[s]
𐤈	he	[h]	𐤉	'ayin	[ʕ]
𐤊	waw	[w]	𐤋	pe	[p]
𐤌	zayin	[z]	𐤍	tsade	[ʦ]
𐤎	heth	[h]	𐤏	qoph	[q]
𐤐	teth	[t]	𐤑	reš	[r]
𐤒	yodh	[y]	𐤓	šin	[ʃ]
𐤔	kaph	[k]	𐤕	taw	[t]

Финикийские ремесла

- К 1500 г. до н. э. в Библие научились окрашивать шерстяные ткани в красивый пурпурный цвет, добывавшийся из морских моллюсков.
- Секреты изготовления стекла из Сидона уже в Средние века перешли к венецианцам.



Вопрос № 4. Древняя Индия

- Индийский археолог Р.Д. Банерджи – памятник II в. до н. э. – города Мохенджо-Даро и Хараппа.
- Два самых больших города древней цивилизации, возможно, столицы крупных политических объединений.



Мохенджо-Даро и Хараппа

- Цитадель, укрепленная мощными стенами, где обычно спасались от наводнений.
- Широкие и прямые улицы.
- Прочный кирпич.
- Многоэтажные дома.
- Толстые стены и маленькие окна хорошо спасали от жары.
- Даже верхние этажи дома имели водопровод.

Веды («знания») – древнейшие памятники индийской письменности



Касты в Древней Индии

Принадлежность к касте обуславливалась рождением человека и наследовалась.

- Брахманы – жрецы.
- Кшатрии – цари, военная знать.
- Вайшьи – свободные общинники-земледельцы, скотоводы, ремесленники, торговцы.
- Шудры – непосильная каждодневная работа и смиренное служение.

Сказочная Индия привлекала великого
завоевателя древности —
Александра Македонского



Религии Древней Индии

Буддизм – VI в. до н.э.



Религии Древней Индии

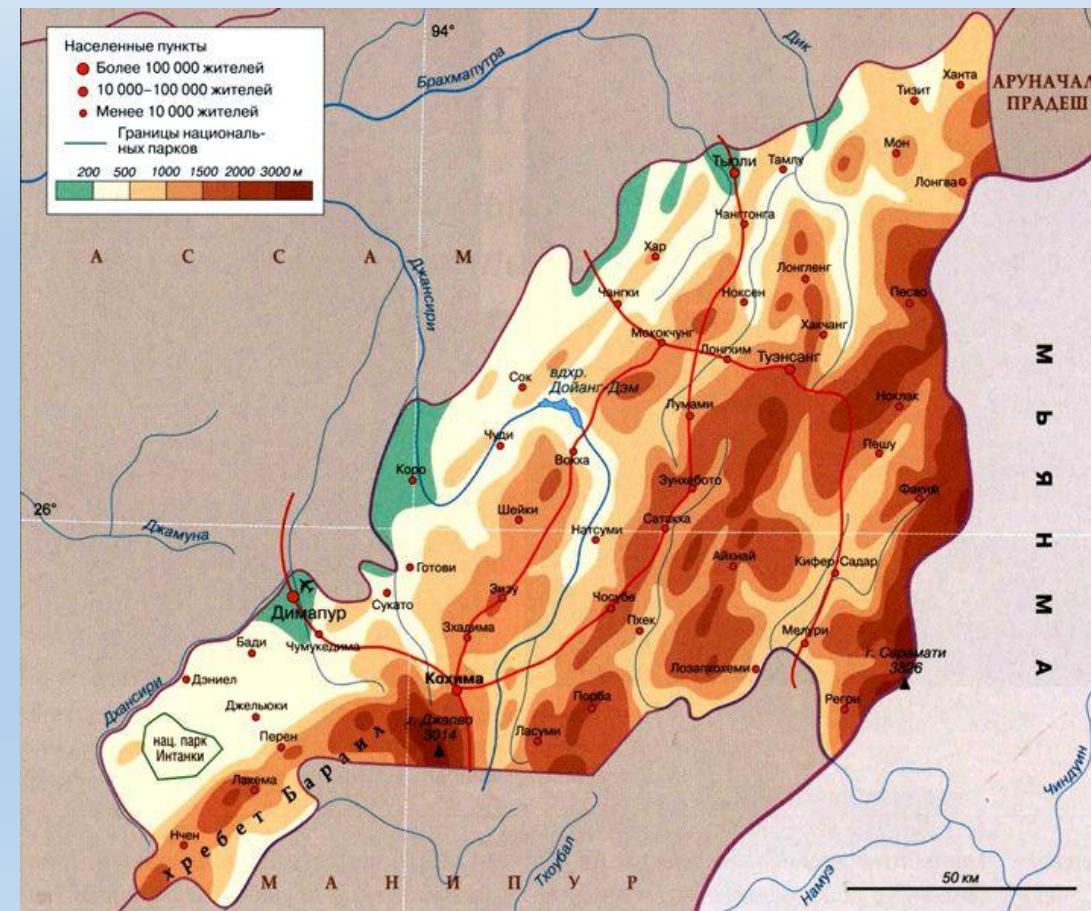
Индуизм – IV тыс. до н.э.

- Отличительная особенность – многобожие.
- Главные боги – Брахма, Шива, Вишну.



Религии Древней Индии

Индуизм – священная корова
Сурабхи и поклонение змеям –
нагам.



Нагаленд – «Земля змей»

«Рамаяна» и «Махабхарата» – «Энциклопедия жизни» Древней Индии

РАМАЯНА



Книга первая
БАЛАКАНДА
(Книга о детстве)

•
Книга вторая
АЙОДХЬЯКАНДА
(Книга об Айодхье)

•
Издание подготовил
П.А. ГРИНЦЕР

•
Научно-издательский центр
«Ладомир»
«Наука»
Москва

श्री महाभारतं

॥ विराटपर्व ॥



МАХАБХАРАТА

КНИГА ЧЕТВЕРТАЯ
ВИРАТАПАРВА
ИЛИ
КНИГА О ВИРАТЕ



ПЕРЕВОД С САНСКРИТА
И КОММЕНТАРИИ
В.И.КАЛЬЯНОВА

•
Москва 1993
НИЦ «Ладомир»

Святилище-ступа в Санчи,
сооруженная в III – I вв. до н. э.



Вопрос № 5. Древний Китай

- Плодородная почва и обилие воды обусловили основное занятие древних обитателей долины Хуанхэ – земледелие.
- Жители Китая стали именовать свою страну «Срединное государство».

Цинь Шихуанди – первый император династии Цинь

- Покончил с властью удельных правителей.
- Вся страна разделена на области и уезды, начальники которых назначались из столицы.
- Расчеты велись только золотыми или медными монетами.
- Введены единые письменные знаки.
- Упорядочены меры веса и длины.
- Утверждены обязательные для всех законы.



Строительство Вань ли чан чэн
(стена, длиною в 10 тысяч ли) – Великая китайская стена



Династия Хань (206 г. до н. э. – 25 г. н. э.)

- Прекращение разбоя и кровопролития.
- Восстановление разрушенного междоусобными войнами хозяйства.
- Отмена жестоких законов Циньской империи.
- Распущена часть армии и дарована свобода части подневольных людей.



Лю Бан

Восстановление сельского хозяйства страны

- Совершенствование орудий и приемов агротехники.
- Введение трехпольной системы.
- Парная соха с двумя быками, управляемая тремя пахарями.
- Расширение ирригационной системы.
- Ремонт и сооружение речных дамб и каналов.

Поздняя Ханская династия (25 – 220 гг.)

- Для выплавки чугуна и выпаривания соли стали применять гидравлические воздуходувки у печей, которые работали на природном газе.
- Изготовление дешевой бумаги из древесной коры.
- В политическом плане – ожесточенная внутренняя и внешняя борьба.



Лю Сю

Вопрос № 6. Древняя Япония

- Государство Ямато – центр становления японского народа.
- Иваро – «Небесный царь» (660-585 гг. до н. э.). Власть правителей переходит по наследству.

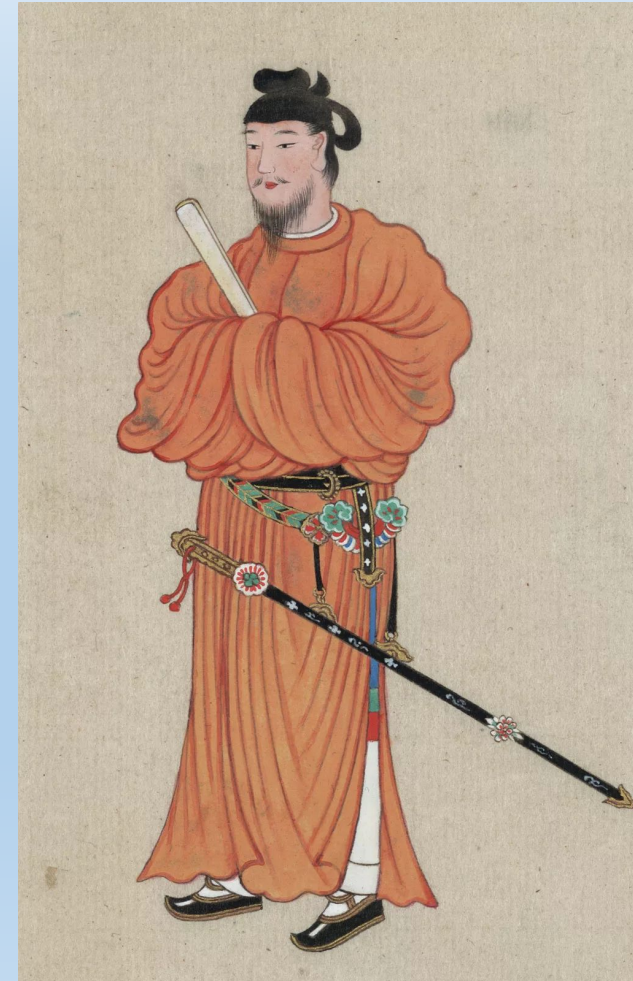
Царь Судзин (97 – 30 гг. до н. э.)

- Впервые ввел налог 2 видов: мужчины – «лука и стрел», женщины – «изделия рук».
- Вел войны с неподвластными ему инородцами.
- Являлся верховным жрецом Ямато.
- Отменил обычай хоронить вместе с монархом живых людей, вместо них – глиняные изображения.
- Войны как способ укрепления власти царствующего рода.



Древняя Япония

- Царь Нинтоку (313-399 гг.) – списал недоимки за 3 года, отказался от получения земельного налога.
- Царь Юряку (457-479 гг.) – заботы о развитии шелководства в стране.
- Царевич Сётоку-тайси – приверженец буддизма, в 604 г. опубликовал «Закон из 17 статей», в котором излагались основы управления государством.



Сётоку-тайси

Благодарю за внимание!