



*Қамба зиянкестері

Көркем

Қыдырбай

*** Қазақстанның астық қоймаларында буынаяқтылардың 100 жуығы мекендейді.**

*** Астық өнімдерінің маңызды зиянкестері 60 түрлі жәндіктер және 3 түрлі кенелер болып табылады.**

*Қамба зиянкестері

- *Қамба бізтұмсығы
- *Күріш бізтұмсығы
- *Ұн қоңызы
- *Нанның үңгі қоңызы
- *Суринам ұн жемірі
- *Шоқпар мұртты кіші қара қоңыз
- *Қамба күйесі
- *Оңтүстік қамба көбелегі

*Қамба күйесі

*** Қамба зиянкестері — қамбадағы азық-түлік дақылдарын бүлдіретін зиянкес жәндіктер.
Мысалы:**

*** қамба және күріш бізтұмсықтарының дернәсілдері,**

*** қамба күйесінің жұлдызқұрты қамбадағы астықтың тұқымын зияндайды;**

*** диірмен қан көбелегінің (*Tinea granella*) жұлдызқұрты ұнды зияндайды;**

*** дән күйесінің (*Sitotroga cerealella*) жұлдызқұрты дәнді түгелімен жеп, тек оның қауызын ғана қалдырады.**

Қатты қанаттылар отряды



Біztұмсықтар тұқымдасы



Қамба біztұмсығы



***Қазақстанның оңтүстік,
оңтүстік шығыс
аймақтарында, ал Солтүстікте
диірмен, наубайхана, сырахана
сияқты жылыжайларда зиян
келтіреді.**

***Кездесетін аймақтар**

* Ұзындығы 3,5мм.

* Денесі соақтау.

* Түсі қара қоңыр немесе қара.

* Үстіңгі қанаттары дақсыз бір түсті,
артқы қанаттары жетілмеген.

* Ұша алмайды



* Морфологиясы
Имагосы



* Түсі сарғылт

* Сопақша



* Жұмыртқасы

* Басы қара, қалған бөліктері ақ.

* Аяқтары болмайды.

* Ұзындығы 4мм жетеді.



* Дернәсілі

*Түсі ақшыл-сары.

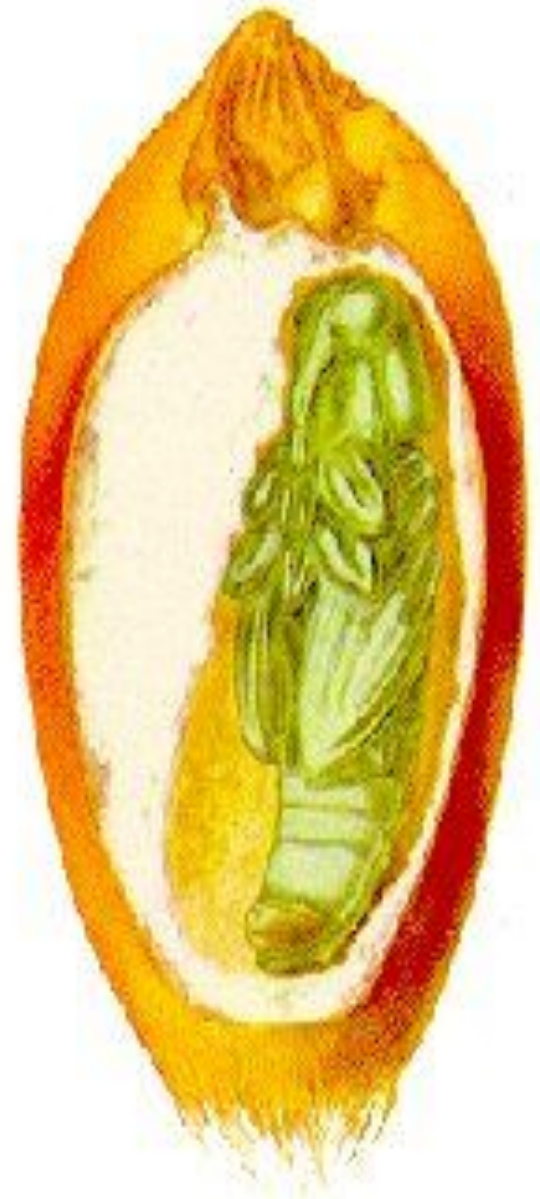
*Ұзындығы 2,7мм

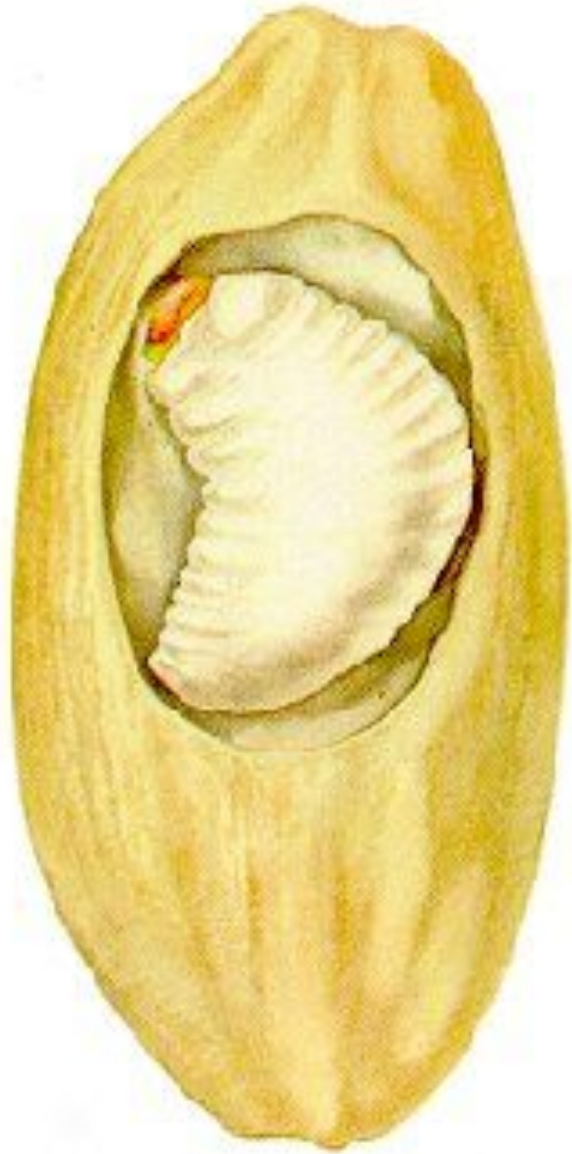


*Қуыршағы

- * **Генерациясы:** Солтүстікте 2, оңтүстікте 4 ұрпақ береді.
- * **Қыстауы:** жұмыртқадан басқа барлық фазаларында.
- * **Өсімталдығы:** 150 жұмыртқа
- * **Жұмыртқаларын дәннің ішіне кеміріп салады.** Астық дәніне 1 жұмыртқа, жүгеріге 2 жұмыртқадан салады.
- * 25 С температурада дамуы 36-40 күнге, ал 12 С температурада 7 айға созылады.
- * **Дернәсілдері** жұмыртқадан шыққан соң дәнді үңгіп жейді.
- * **Қуыршақ сатысы** сол дәннің **ішінде** өтеді.

БИОЛОГИЯСЫ





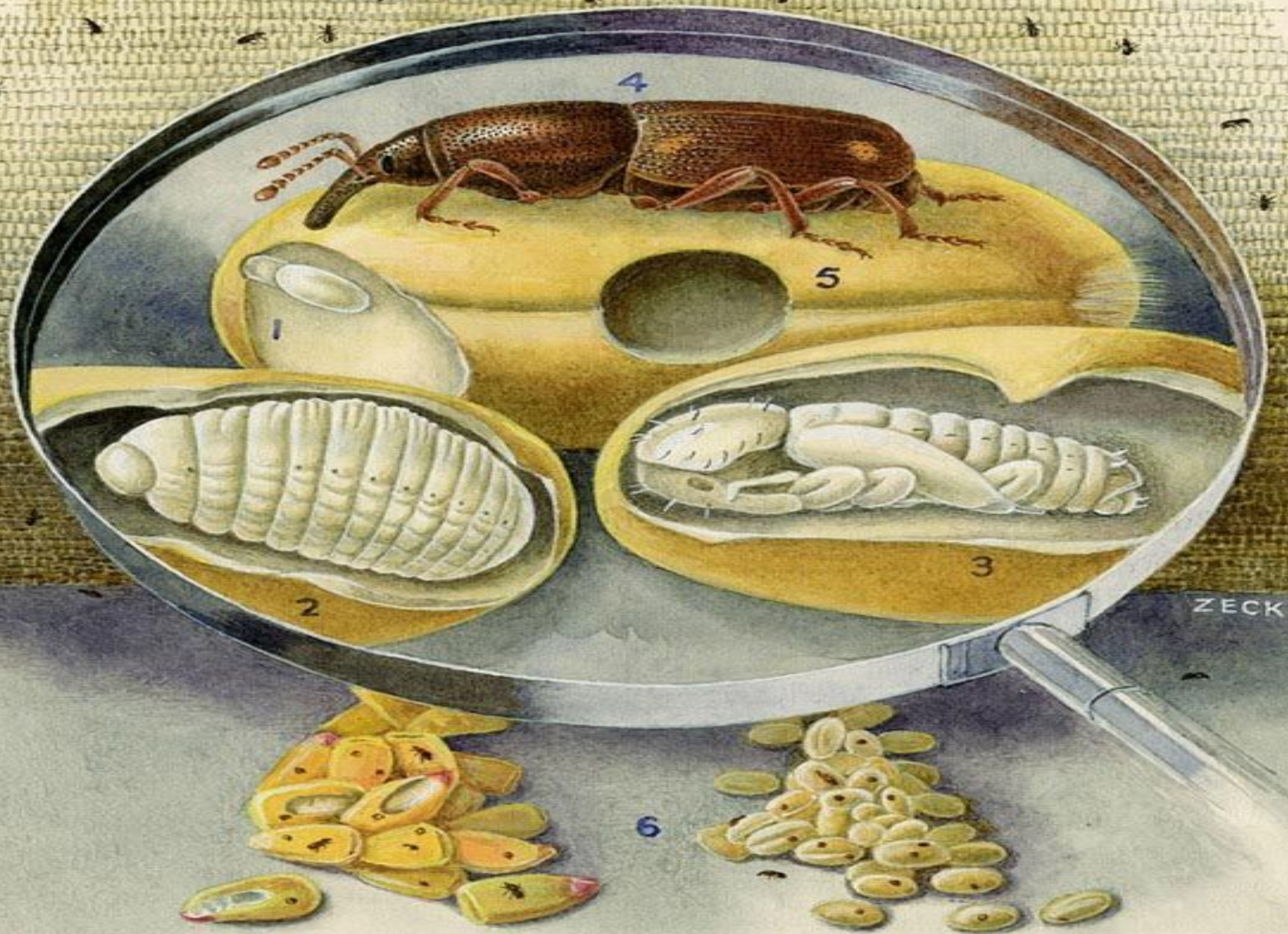
- * **Қоңыздар және дернәсілдер** зиян келтіреді. **Сұлы, тары, арпа, бидай, күріш, жүгері, мақтаны, кептірілген жемістерді, бақша дақылдарын т.б. түрін зақымдайды.**
- * **Зақымдалған тұқым салмағын, өнгіштігін жоғалтады, астық сапасын төмендетеді.**
- * **Астық өнімдерінің улы экскременттермен және дернәсілдердің терлерімен ластануы малдың улануына әкеліп соғады.**

Зияндылығы









*** Астық қойылмаған қоймалардың
зақымдалғанын анықтау үшін:
диірменді, астықтурағышты,
зиянкестердің жолығымен тексеру және
оларды еден дерді, есіктерден,
щиттардан, плинтустардан,
ағаштіреуіштерді, стропиларды.**

*** Зақымдануды анықтау үшін астық үйіндісінен дәнді қолмен іріктеп алады. Көлемі 200м² секциядан әртүрлі жерден және әр қабаттан 6 сынау үлгілерін іріктеп алады. Бәрін қосып, одан массасы 0,1кг орта сынау үлгісін бөліп алады. Астықты қаптарда сақтағанда үлгілерді 5-7% қаптардан іріктейді. Орта үлгілерді қалың матадан тігілген полиэтиленді астары бар қапшықтарға салады да, этикетка жапсырып, зертханаға жібереді.**

***Үлгілерді сұрыптау әдістері.**

***Ұнмен жарманы әр 15 күн сайын 5-тен 0С төмен болса әр түрлі сақталып жатқан дәнді азық-түліктер айына 1 реттен көп тексерілмеуі тиісті.**

*** Сақталынған астықты және дәнді өнімдері тексеру мерзімдерін мемлекеттік стандарт орнатады.**

***Сұрыптау әдістері.**

***Тұқымдық дәнді 15% ылғалдықта және 100С тан жоғары температурада 10 күн сайын тексереді.15 % ылғалдылықта әр бес күн сайын тексереді.**

*** өнімдері және жем дәндерді 15 % жоғары температурада әр 10 күн сайын, 5-15 0С градуста 15**

* Залалданған астықты орташа сынамамен анықтайды. Астықтың сынамасын алу үшін, қоймадағы сақталынып жатқан үйілген астықтың бетінен секциямен **100 м2 кв-тан** бөледі. әр секцияның **5 жерінен** (қарамақарсы үш жерден , 1м қабырғадан және секцияның шекарасынан бір бірінен бірдей арақашықта) қабат-қабатымен **11-15 см** тереңдікте сынама алынады орташа және астыңғы қабаттардан. Үйіндінің 1,5 м биіктікте нүктеленген сынамаларды тек жоғарғы және астыңғы қабаттардан алынады. Барлық нүктелі сынамаларды біріктіріп орташа сынаманы алады **2 кг салмақта**. әр сынаманы бөлек талдайды ,ал залалданғандарды сынамамен анықтайды, ең көп зиянкестердің санын санап анықталғандардан. Залалданған астық өнімдерін анықтау үшін орташа сынамаға 1 кг, крупа, комбикорм немесе бидай қалдықтарын бөлеміз. Астыққоймаларда бір мезгілде азық-түліктерде тұрған жерлерді тексереді(қабырғаларды, терезенің астыңғы қабатын, тіреуіштерді)мұқият тексереді.

***Үлгілер талдауын іріктеп
алғаннан кейін екі тәуліктен
кешіктірмей жүргізеді.**

* Көбелек жұлдызқұрттары шармап кеткен дән кесектерін қолмен іріктеп алады. Дәннің орта үлгісін өлшеп алып, бірнеше електерден өткізеді. Қолмен 1,5 және 2,5мм елеуіштермен 2 минут бойы, минутына 120 рет айналдыру арқылы елейді. Бунақденелілерді жылдың суық мезгілінде қарқындылығын арттыру үшін елек көздерін электршаммен қыздыру қажет. 2,5мм елеуіштен өткен дәндерді ақ шыны талдау тақтасына жұқа қабат жайып, ірі бунақденелерді жинап алады. 1,5мм елеуіштен өткен дәндерді қара түсті тақтада үлкейткіш шыны арқылы қарайды. Анықталған зиянкестерді лас қоспаға салады. Астық сақтау кезінде зиян келтірмейтін өлі зиянкестер мен тірі егіс зиянкестерін лас қоспаға салады.

* Астықтың бунақденелілерімен және кенелермен анық түрде зақымдануына талдауды мынандай түрде жүргізеді.

*** Астықтың жасырын формада зақымдануын дәндерді жару әдісі және “үлгілерді” бояу әдісі арқылы анықтайды. Орта үлгісінен массасы 50г аспаны алып, одан 50 дәнді іріктеп алады. Оларды жырашықтың ұзына бойына қандауырмен жарып, үлкейткіш шынымен қарайды. Дамудың әртүрлі кезеңіндегі тірі жәндіктердің жалпы санын есептеп шығарады.**

***Бояу әдісін қолданғанда 50г аспадан 250 дәнді еркін іріктеп алады. Оларды торда бөртуі үшін жылы (30°C) суға 1 минутқа салып қояды. Бұдан кейін дән салынған торды 1% жаңадан дайындалған марганец қышқыл калий ерітіндісіне ауыстырып салады. Ерітіндіде 20-30сек. ұстайды. Дән бетіндегі артық бояуды кетіру үшін дәнді 20-30сек. салқын суға салады. Мұндайда дәннің бояуы қалпына келеді, «үлгілер» қара түске боялады. Зақымданған дәндер мен анализ үшін алынған дәндердің жалпы саны арасындағы пайызының айырмасы анықталады**

*** Сондай-ақ қойманың әр жерінен және тесіктерден жинап алынған астық сыпырындылары және үйінділері талданады. Сыпырындылар және үйінділерді диаметрі 2,5 және 1,5мм ұяшықтары бар елеуіштерден өткізеді және мұқият зерттейді.**

*Тексеру формасы

* Облыс _____ Аудан _____

Шаруашылық _____ Күні _____

*Тексеруші _____

* Ауыл шаруашылығының құрылым
жетекшісі _____