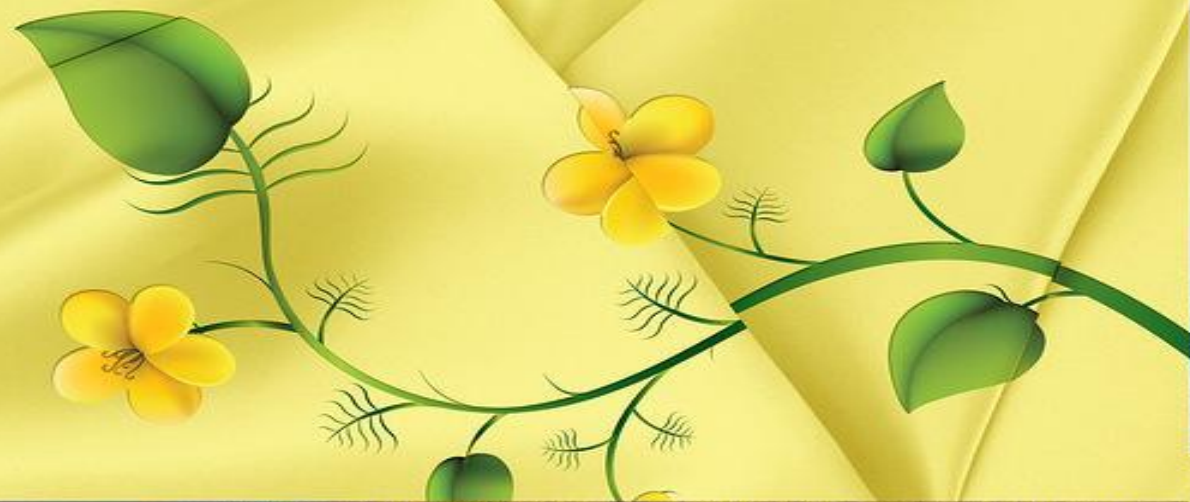


Задание 1.



ЗАДАНИЕ 1. ВЫЯВЛЕНИЕ ГЛАВНОЙ ИНФОРМАЦИИ, СОДЕРЖАЩЕЙСЯ В ТЕКСТЕ

Прочитайте текст:

(1) Ветер может обладать большой разрушительной силой. (2) Это объясняется тем, что молекулы воздуха ударяются о предметы, которые стоят на их пути, и чем с большей скоростью они движутся, тем сильнее удар. (3) Поэтому ветры и ураганы могут поднимать шторм на море, выкорчёвывать с корнями деревья, сносить крыши с домов.

Укажите два предложения, в которых верно передана **ГЛАВНАЯ** информация, содержащаяся в тексте. Запишите номера этих предложений.

1. Ветер, обладающий разрушительной силой, способен нанести большой ущерб: поднять шторм на море, выкорчевать деревья, снести крыши с домов.
2. Разрушительная сила ветра обусловлена большой скоростью движения молекул воздуха, ударяющихся на своём пути о различные препятствия.
3. Молекулы воздуха с большой силой ударяются о предметы, которые стоят на их пути, и поэтому дует ветер.
4. Когда воздух неподвижен, мы его не чувствуем, но ветры и ураганы могут принести большие разрушения.
5. Ветер способен нанести серьёзный ущерб, так как молекулы воздуха, двигаясь с большой скоростью, сильно ударяются о предметы, стоящие на их пути.

Правильный ответ:

2, 5

Алгоритм выполнения задания:

1. Прочитайте внимательно текст.
2. Подчеркните в каждом предложении ключевые слова, важные для понимания того вопроса, который затрагивается автором.
3. Обратите особое внимание при графической проработке текста на второе и третье предложения: это, как правило, смысловой центр текста (то, ради чего он написан).
4. Определите причинно-следственные отношения между предложениями в тексте, проанализировав союзы, союзные слова, вводные конструкции.
5. Перескажите, начиная с конца, содержание текста и сформулируйте главную информацию, которая содержится в нём.

6. Соотнесите свой вариант сжатия исходного текста (пересказ основного его содержания) с предложенными вариантами ответов.

7. Исключите из имеющихся вариантов ответов:

- предложение, включающее информацию, которой нет в тексте;
- предложение, дословно цитирующее какую-либо часть текста и передающее мелкие детали и несущественные для понимания главной информации подробности;
- предложение, передающее лишь часть главной информации.

8. Выберите те два варианта ответов, в которых главная информация текста максимально выражена при минимальной затрате речевых средств.

9. Помните о том, что два правильных варианта должны:

- передавать одно и то же содержание, но отличаться лишь речевым оформлением;
- объединять информацию, представленную во втором и третьем предложениях исходного текста.

Образец применения алгоритма:

Тестовое задание:

(1) На поверхности нашего тела и внутри него живёт огромное количество бактерий, видимых только под сильным микроскопом: на маленьком кусочке кожи величиной с ноготь мизинца насчитывается пять миллионов бактерий. (2) Большинство бактерий безопасны для организма человека и даже необходимы для его функционирования, но некоторые виды опасны — они могут вызвать заболевания. (3) Вот почему важно перед едой мыть руки с мылом.

В каких из приведённых ниже предложений верно передана ГЛАВНАЯ информация, содержащаяся в тексте?

1. Большинство живущих на коже человека бактерии безопасны для организма и даже необходимы для его функционирования.
2. В организме человека живёт огромное количество бактерий, видимых только под сильным микроскопом: на маленьком кусочке кожи величиной с ноготь мизинца насчитывается пять миллионов бактерий.
3. Бактерии, живущие на поверхности нашего тела и внутри него, далеко не все безопасны для организма человека, поэтому важно мыть руки с мылом перед едой.
4. Кроме огромного количества безопасных или необходимых для организма человека бактерий, на поверхности кожи могут оказаться болезнетворные бактерии.
5. Перед приёмами пищи необходимо мыть руки с мылом, так как на коже человека живёт множество бактерий, в том числе болезнетворных.

Комментарий к выполнению задания:

Выделим в каждом предложении ключевые слова, важные для понимания основной мысли текста:

(1) На поверхности нашего тела и внутри него живёт огромное количество бактерий, видимых только под сильным микроскопом: на маленьком кусочке кожи величиной с ноготь мизинца насчитывается пять миллионов бактерий. **(2)**

Большинство бактерий безопасны для организма человека и даже необходимы для его функционирования, но некоторые виды опасны - они могут вызвать заболевания. **(3) Вот почему важно перед едой мыть руки с мылом.**

Обратим особое внимание на второе и третье предложения - это смысловой центр этого текста:

Второе предложение уточняет, расширяет смысл первого предложения (в организме человека живёт огромное количество бактерий: одни из них безопасны и необходимы для его успешного функционирования, а другие являются причиной заболеваний).

Третье предложение содержит вывод из второго, на что указывает его начало (**«Вот почему важно перед едой мыть руки с мылом»**).

Поэтому третье предложение - самое главное в тексте.

Перескажем содержание текста, начиная с последнего предложения:

Важно мыть перед едой руки с мылом, так как некоторые виды бактерий, которые живут на поверхности нашего тела, опасны для организма и могут вызвать заболевания.

Соотнесём свой вариант пересказа основного содержания текста («Важно мыть перед едой руки с мылом, так как некоторые виды бактерий, которые живут на поверхности нашего тела, опасны для организма и могут вызвать заболевания») с предложенными вариантами ответов и найдём смысловые совпадения:

1. Большинство живущих на коже человека бактерии безопасны для организма и даже необходимы для его функционирования.
2. В организме человека живёт огромное количество бактерий, видимых только под сильным микроскопом: на маленьком кусочке кожи величиной с ноготь мизинца насчитывается пять миллионов бактерий.
3. Бактерии, живущие на поверхности нашего тела и внутри него, далеко не все безопасны для организма человека, поэтому важно мыть руки с мылом перед едой.
4. Кроме огромного количества безопасных или необходимых для организма человека бактерий, на поверхности кожи могут оказаться болезнетворные бактерии.
5. Перед приёмами пищи необходимо мыть руки с мылом, так как на коже человека живёт множество бактерий, в том числе болезнетворных.

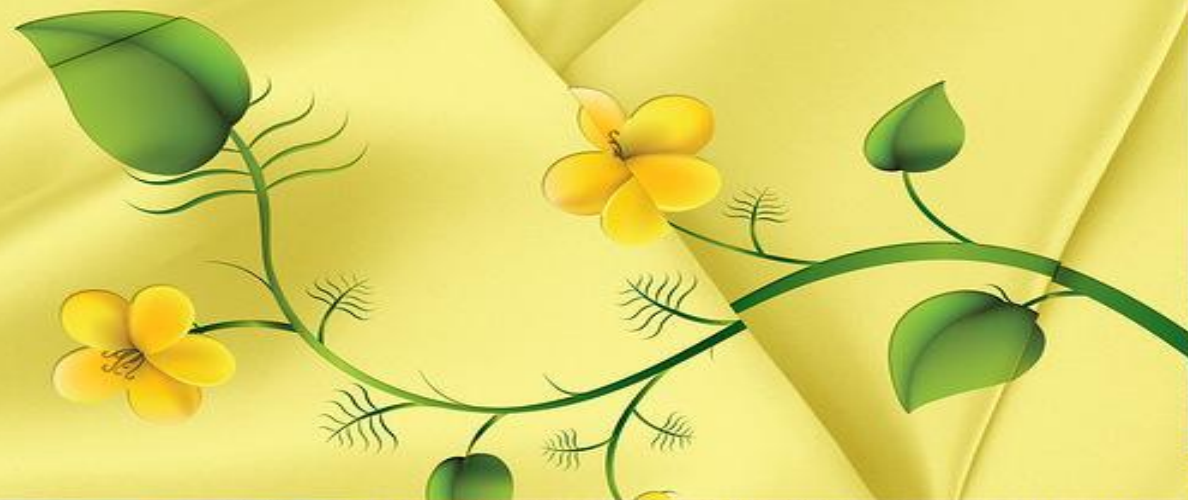
Отметим, что первый вариант ответа («Большинство живущих на коже человека бактерий безопасны для организма и даже необходимы для его функционирования») является неверным, так как содержащаяся в нём информация противоречит содержанию текста (в тексте говорится, что далеко не все бактерии безопасны; есть те, которые вызывают серьёзные заболевания организма).

Исключим из числа правильных и второй вариант ответа («В организме человека живёт огромное количество бактерий, видимых только под сильным микроскопом: на маленьком кусочке кожи величиной с ноготь мизинца насчитывается пять миллионов бактерий»), так как он представляет собой подробный пересказ первого предложения текста — его зачина, поэтому главной информации не содержит.

Не можем указать как правильный и четвёртый вариант ответа («Кроме огромного количества безопасных или необходимых для организма человека бактерий, на поверхности кожи могут оказаться болезнетворные бактерии»), потому что в нём не передана суть третьего (самого важного) предложения текста.

Выбираем в качестве правильных ответы № 3 и 5, так как они максимально выражают главную мысль текста (они передают одно и то же содержание, но отличаются лишь речевым оформлением):

Задание 2.



СРЕДСТВА СВЯЗИ ПРЕДЛОЖЕНИЙ В ТЕКСТЕ

Формулировка задания:

(1) Манера спора, его острота, уступки спорящих сторон, используемые ими средства определяются не только соображениями, связанными с разрешением конкретной проблемы, но и всем тем контекстом, в котором она встала. (2) Можно формально победить в споре, убедить в целесообразности своего подхода и одновременно проиграть в чём-либо ином, но не менее важном. (3) (...) побочные следствия спора могут существенно ослабить эффект победы в нём или даже вообще свести его на нет.

Какое из приведённых ниже слов (сочетаний слов) должно быть на месте пропуска в третьем (3) предложении текста? Выпишите это слово (сочетание слов).

Наоборот, Зато, Другими словами, Благодаря

Правильный ответ: другими словами.

Что следует знать ученикам для правильного выполнения задания: обычно в задании 2 пропущено либо вводное слово (конструкция), либо союз, либо частица, либо наречие, которое связывает предложение с пропуском с предыдущим и вносит определённое значение в рассуждения автора исходного текста.

Рассмотрим значения вводных слов (конструкций), союзов, частиц и наречий, часто встречающихся в задании 2.



Вводное слово и т. п.	Значение конструкции	Примеры употребления
ИНЫМИ СЛОВАМИ ДРУГИМИ СЛОВАМИ	<p>Вводная конструкция «другими словами», «иными словами» применяется тогда, когда автор текста хочет сказать то же самое, но понятнее.</p>	<p>Можно формально победить в споре, убедить в целесообразности своего подхода и одновременно проиграть в чём-либо, либо ином, но не менее важном. Другими словами, побочные следствия спора могут существенно ослабить эффект победы в нём или даже вообще свести его на нет.</p>
КРОМЕ ТОГО	<p><u>Вводная конструкция</u> «кроме того» <u>употребляется в значении</u> «<i>и ещё в пояснение к уже сказанному отмечу что-то новое, важное</i>». <u>Она обычно используется</u> <u>тогда, когда автор</u> <u>высказанной ранее мысли</u></p>	<p>Луна светит отражённым её поверхностью солнечным светом. Кроме того, Луна постоянно повёрнута к Земле одной своей стороной.</p>

**ТАКИМ
ОБРАЗОМ
ИТАК
СЛЕДОВАТЕЛЬ
НО**

Вводные слова «таким образом», «следовательно», «итак» используются, когда автор текста подводит итог своим насаждениям.

Но живые организмы способны защищаться от неблагоприятных воздействий окружающей среды. И даже сохранять стабильность внутренней среды благодаря тому, что они способны адаптироваться. **Таким образом,** под адаптацией понимается совокупность всех физиологических реакций, обеспечивающих приспособление строения и функций организма к изменению окружающей среды.

**НАПРИМЕР
ТАК**

Вводные слова «так», «например» используются тогда, когда автор хочет пояснить то, о чём он говорил прежде.

Много знаний о Луне накоплено наукой. **Например,** Луна светит отражённым её поверхностью солнечным светом.

НАОБОРОТ

Вводное слово
«наоборот»
используется тогда, когда
автор текста
противопоставляет одно
предложение другому.

Известно, что сегодня в разных методиках по-разному определяется место грамматики в обучении языку. В одних ей отводится главное место, требуется заучивание правил и постоянная тренировка в образовании тех или иных форм. **Наоборот**, в других считается, что акцент должен быть перенесён на употребление речевых образцов, а грамматическим явлениям отводится второе место: правила не надо учить, достаточно лишь практиковаться в анализе образцовых текстов.

ВО-ПЕРВЫХ С ОДНОЙ СТОРОНЫ

Вводные слова **«во-первых»**, **«с одной стороны»** указывают на
порядок изложения
аргументов.

Как же современная методика относится к данной проблеме? **Во-первых**, роль грамматики не занижается, но и не преувеличивается. **Во-вторых**, к грамматическим явлениям подходят с позиции понимания триединой сущности языка: язык - речь - коммуникация.

<p>ИМЕННО ВЕДЬ</p>	<p><u>Частицы «именно», «ведь»</u> <u>вносят значение</u> <u>уточнения и подчёркивают</u> <u>важность</u> <u>мысли.</u></p>	<p>Особое качество звука — это характерная для каждого голоса или музыкального инструмента окраска звука, которая называется тембром. Именно по тембру мы узнаём голос человека.</p>
<p>ДАЖЕ</p>	<p><u>Частицы «даже», «ведь»</u> <u>вносят значение</u> <u>усиления.</u></p>	<p>Поэтому воду для радиатора смешивают с антифризом - жидкостью, содержащей сахар и не позволяющей воде превратиться в лёд даже при минусовой температуре.</p>
<p>НЕ СЛУЧАЙНО</p>	<p><u>Сочетание слов «не случайно» имеет значение</u> <u>«по этой причине».</u></p>	<p>Любопытно, что характер человека и его индивидуальный почерк формируются параллельно с овладением письмом. Не случайно именно по почерку определяют характер человека.</p>

**НЕСМОТря НА ЭТО
ХОТЯ
ВОПРЕКИ ЭТОМУ**

Союзы «несмотря на это», «хотя», «вопреки этому» вносят в авторские рассуждения следую ее значение: «вопреки тем обстоятельствам, которые указаны в предыдущей части текста».

Эмаль на поверхности зуба - самый прочный материал, который создан организмом человека. Но, **несмотря на это**, на зубах могут появиться повреждения, образуя кислоты, которые разрушают зубную эмаль.

**ПОТОМУ ЧТО
ТАК КАК
ПОСКОЛЬКУ
ДЕЛО В ТОМ, ЧТО**

Союзы «потому что», «так как», «поскольку», «дело в том, что» автор использует тогда, когда указывает на причину описываемых явлений.

Янтарь возник из смолы хвойных деревьев, живших 35-40 миллионов лет назад. **Дело в том, что** деревья при глубоком повреждении коры обильно выделяют смолу.

**ПОЭТОМУ
ТАК ЧТО
ОТСЮДА**

Союзы «поэтому», «так что», наречие «отсюда» автор текста использует, когда хочет сделать вывод из своих рассуждений.

Ранее изучение Луны сводилось к визуальному наблюдению или, как теперь говорят, к мониторингу. **Поэтому** изобретение телескопа, безусловно, расширило возможности изучения Луны.

ТО ЕСТЬ

Пояснительный союз «то есть» используется для уточнения сказанного ранее.

Сама возможность писать и читать долгое время оставалась уделом избранных, **то есть** прежде всего жрецов и государственных чиновников.

**ОДНАКО
ЗАТО
НО**

Противительные союзы «однако», «зато», «но» используются для противопоставления смысла одного предложения другому.

Выделение ключевых фрагментов является основой для написания реферата. **Однако** не все эти фрагменты должны войти в реферат.

Алгоритм выполнения задания:

Чтобы правильно определить необходимое для данного контекста слово (сочетание слов):

- 1) Внимательно прочитайте в тест и уясните логику рассуждений автора.
- 2) Определите, каким логическим звеном в рассуждениях автора является предложение с пропуском:

- указывает на причину описываемых явлений (следовательно, на место пропуска по смыслу можно вставить ПОТОМУ ЧТО, ТАК КАК, ПОСКОЛЬКУ, ДЕЛО В ТОМ, ЧТО);
- является следствием рассуждений автора (следовательно, на место пропуска по смыслу можно вставить ПОЭТОМУ, ТАК ЧТО, ОТСЮДА);
- подводит итог рассуждениям автора (следовательно, на место пропуска по смыслу можно вставить ТАКИМ ОБРАЗОМ, ИТАК, СЛЕДОВАТЕЛЬНО);
- повторяет ту же самую мысль, но понятнее (следовательно, на место пропуска по смыслу можно вставить ИНЫМИ СЛОВАМИ, ДРУГИМИ СЛОВАМИ);

- стремится дополнить высказанную ранее мысль чем-то новым и важным (следовательно, на место пропуска по смыслу можно вставить КРОМЕ ТОГО);
- поясняет то, о чём говорилось прежде (следовательно, на место пропуска по смыслу можно вставить НАПРИМЕР, ТАК);
- вносит в авторские рассуждения значение *«вопреки тем обстоятельствам, которые указаны в предыдущей части текста»* (следовательно, на место пропуска по смыслу можно вставить НЕСМОТРЯ НА ЭТО, ХОТЯ, ВОПРЕКИ ЭТОМУ);
- уточняет сказанного ранее (следовательно, на место пропуска по смыслу можно вставить ТО ЕСТЬ);
- используется для противопоставления, подчеркивая противоречие (следовательно, на место пропуска по смыслу можно вставить ОДНАКО, ЗАТО, НО);
- вносит значение уточнения и подчёркивает важность мысли (следовательно, на место пропуска по смыслу можно вставить ИМЕННО, ВЕДЬ);

Образец применения алгоритма:

Тестовое задание:

(1) Оказывается, что любой источник звука совершает сложные несинусоидальные колебания. (2) Их можно наблюдать при помощи известного прибора - осциллографа. (3)... если к нему подключить микрофон и пропеть какую-нибудь мелодию, то на экране осциллографа появится не синусоида, а более сложная кривая.

Какое из приведённых ниже слов (сочетаний слов) должно быть на месте пропуска в третьем (3) предложении текста? Выпишите это слово (сочетание слов).

Наоборот, Например, Во-первых, Однако, Поэтому

Комментарий к выполнению задания:

• *определим, каким логическим звеном в рассуждениях автора является предложение с пропуском:*

Предложение № 3 поясняет то, о чём говорилось в предложении № 2: каким образом можно наблюдать несинусоидальные колебания звука при помощи осциллографа.

• *отметим, какие из ответов не вносят в рассуждения автора значение пояснения:*

Вводное слово «**наоборот**» используется тогда, когда автор текста противопоставляет одно предложение другому, поэтому оно не может стоять на месте пропуска в третьем предложении.

Вводное слово «**во-первых**» не подходит, так как в тексте нет вводных слов «во-вторых» и «в-третьих».

Противительный союз «**однако**» используется для выражения противопоставления, поэтому он тоже не может стоять на месте пропуска в третьем предложении.

Союз «**поэтому**» используется, когда автор текста хочет сделать вывод из своих рассуждений. Следовательно, мы также не можем рассматривать это слово в качестве правильного ответа.

• *подставим на место пропуска вводное слово «например» и перечитаем получившийся текст:*

(1) Оказывается, что любой источник звука совершает сложные несинусоидальные колебания. (2) Их можно наблюдать при помощи известного прибора - осциллографа. **(3) Например,** если к нему подключить микрофон и пропеть какую-нибудь мелодию, то на экране осциллографа появится не синусоида, а более сложная кривая. Вводное слово **«например»** используется тогда, когда автор хочет пояснить то, о чём он говорил прежде. Следовательно, оно не противоречит логике текста. Это правильный ответ.

Правильный ответ: например.

Прочитайте текст и выполните задания 1-3.

(1) Роман Льва Толстого «Анна Каренина» начинается фразой: «Все счастливые семьи похожи друг на друга, каждая несчастливая семья несчастлива по-своему».

(2) На основании этого афоризма выведен так называемый принцип Анны Карениной, который применяют для описания систем в разных науках. (3) Джаред Даймонд с его помощью объясняет, почему человеком было приручено так мало животных: для успешного приручения необходимо совпадение нескольких факторов, а отсутствие одного из них делает одомашнивание невозможным. (4) Экономисты используют принцип Анны Карениной, говоря об адаптации систем к внешней среде и их поведении в период кризиса: все хорошо приспособленные системы имеют одинаковые черты, а все неприспособленные системы не справляются с адаптацией каждая по-своему.

1 Укажите два предложения, в которых верно передана ГЛАВНАЯ информация, содержащаяся в тексте. Запишите номера этих предложений.

1. Известный афоризм Льва Толстого получил название принцип Анны Карениной и используется в разных науках для объяснения невозможности успешного функционирования некоторых систем.
2. Афоризм Льва Толстого, получивший в разных науках название принцип Анны Карениной, используется, если нужно объяснить, почему некоторые системы не могут успешно функционировать.
3. Широко применяется в науке фраза Льва Толстого: «Все счастливые семьи похожи друг на друга, каждая несчастливая семья несчастлива по-своему».
4. Некоторых животных нельзя приручить.
5. Все хорошо приспособленные системы имеют одинаковые черты, а все неприспособленные системы не справляются с адаптацией каждая по-своему.

2 Какое из приведенных ниже слов (сочетаний слов) должно стоять на месте пропуска в четверном (4) предложении текста? Выпишите это слово (сочетание слов).

Например, Наоборот, Итак, В итоге,

3 Прочитайте фрагмент словарной статьи, в которой приводятся значения слова СЕМЬЯ. Определите значение, в котором это слово употреблено в первом (1) предложении текста. Выпишите цифру, соответствующую этому значению в приведённом фрагменте словарной статьи.

СЕМЬЯ, -и, жен.

1. Группа живущих вместе близких родственников. *Многодетная с. Глава семьи. Член семьи. В семье трое детей.*

2. перен. Объединение людей, сплоченных общими интересами (высок.). *Дружная школьная с. Студенческая с.*

3. Группа животных, птиц, состоящая из самца, самки и детенышей, а также обособленная группа некоторых животных, растений или грибов одного вида. *С. медведей. С. бобров. Пчелиная с. (группа из рабочих пчел, матки и трутней). С. берез.*

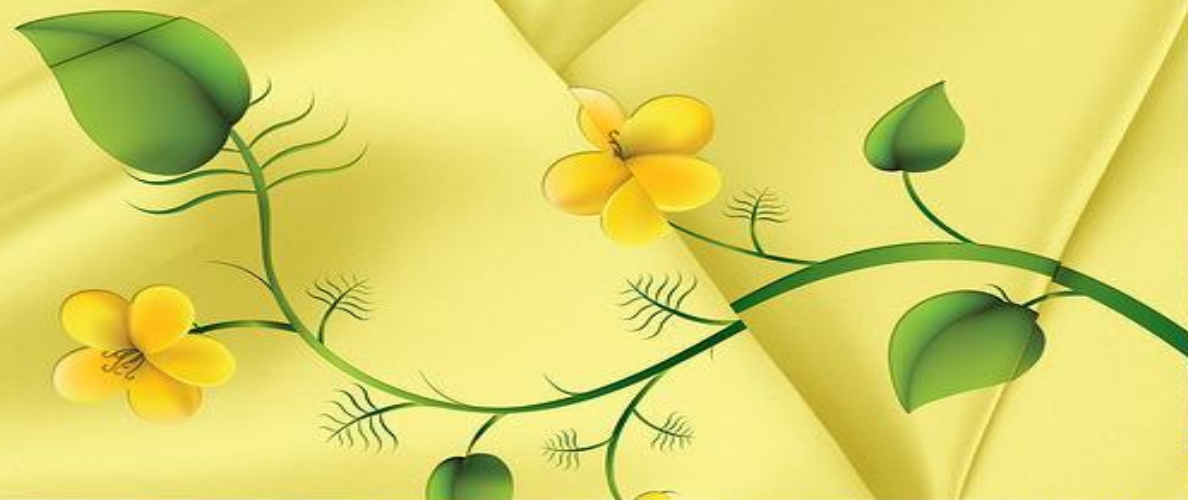
4. *Семья языков* – в языкознании: группа родственных языков.

№ задания Ответ

1 12

2 НАПРИМЕР

3 1



Прочитайте текст и выполните задания 1-3.

(1) Антиутопия является логическим развитием утопии и формально также может быть отнесена к этому направлению. (2) <...>, если классическая утопия концентрируется на демонстрации позитивных черт описанного в произведении общественного устройства, то антиутопия стремится выявить его негативные черты. (3) Для антиутопии характерны попытки рассмотреть возможности развития описанных социальных устройств. (4) Таким образом, антиутопия работает обычно со сложными социальными моделями.

1 Укажите два предложения, в которых верно передана ГЛАВНАЯ информация, содержащаяся в тексте.

1) Антиутопия является развитием утопии и может быть отнесена к этому направлению.

2) Важной особенностью антиутопии является её динамичность, она работает со сложными социальными моделями.

3) Антиутопия, являющаяся логическим развитием утопии, стремится выявить негативные черты общественного устройства, работает с разными непростыми социальными явлениями и моделями.

4) Утопия концентрируется на демонстрации позитивных черт общественного устройства, чем отличается от антиутопии, выявляющей его негативные стороны.

5) Антиутопия, логическое развитие утопии, демонстрирует негативные тенденции развития и возможности описанных общественных устройств, а

2 Какое из приведенных ниже слов (сочетаний слов) должно стоять на месте пропуска во втором (2) предложении текста? Выпишите это слово (сочетание слов).

Наоборот Например Однако Во-первых Таким образом

3 Прочитайте фрагмент словарной статьи, в которой приводятся значения слова НАПРАВЛЕНИЕ. Определите значение, в котором это слово употреблено в первом (1) предложении текста. Выпишите цифру, соответствующую этому значению в приведённом фрагменте словарной статьи.

НАПРАВЛЕНИЕ, -я, ср.

1) Линия движения; путь развития. *Идти в северном направлении. Взять н. на юг. Правильное н. в работе.*

2) Участок фронта, от к-рого в какую-н. сторону направлены боевые действия, выполнение военной операции. *Бои на западном направлении. Н. главного удара.*

3) Общественная группировка или общественное движение, течение. *Литературные направления. Реалистическое н. в искусстве.*

4) Документ о назначении куда-н., о командировании. *Вручить н. Н. подписано директором.*

1 35
2 ОДНАКО
3 3

