



# С.Ж.Асфендияров атындағы Қазақ Ұлттық Медициналық Университеті

Терапиялық стоматология кафедрасы

## СӨЖ

**Қатты және жұмсақ таңдай кілегей  
қабығының анатомо-топографиялық  
ерекшеліктері**

*Орындаған:Беделбай А.Е  
Тексерген:Сапаева Н.Ғ*

# \* Жоспары:

\* Таңдай

\* Қатты таңдай құрылысы

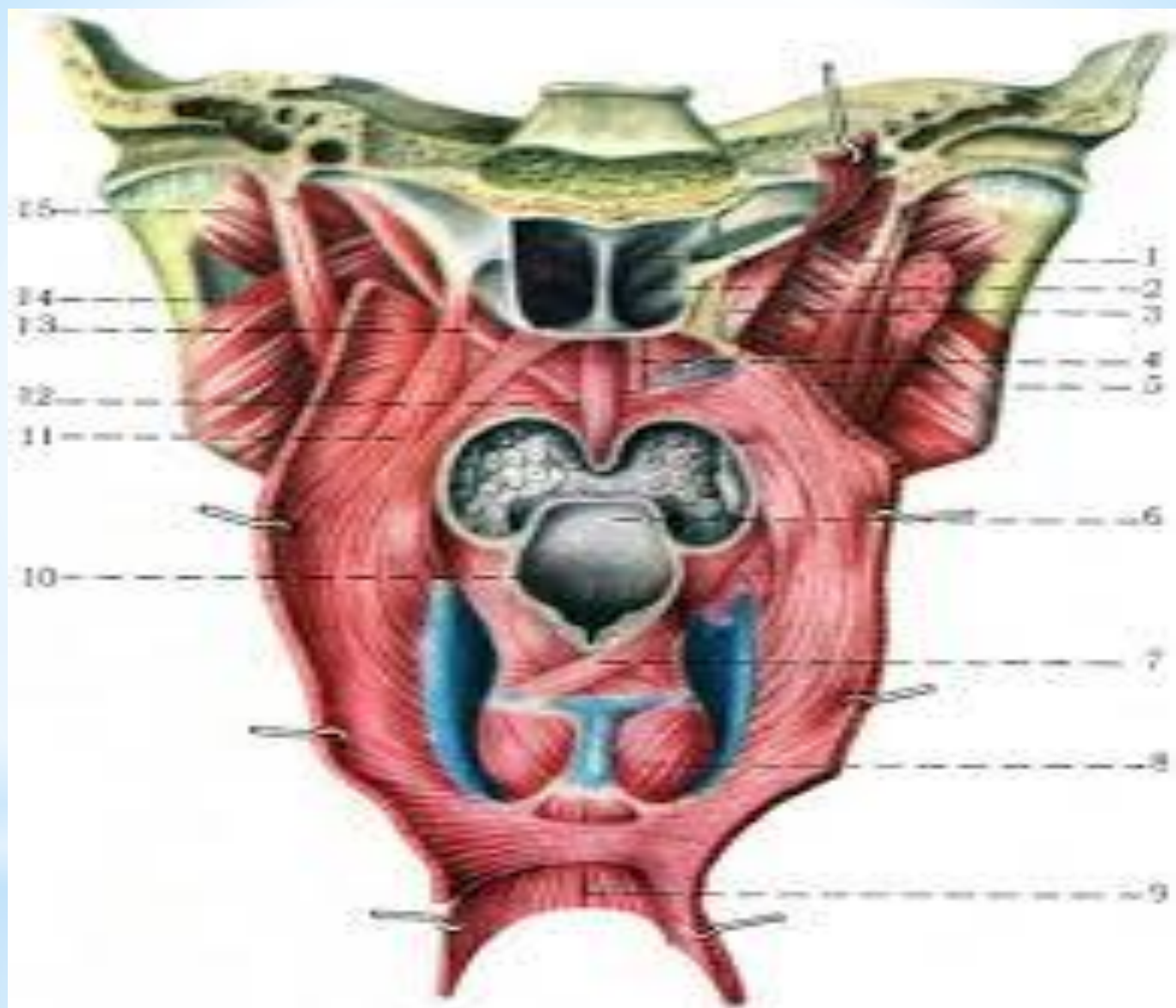
\* Жұмсақ таңдай құрылысы

\*Таңдай (Palatum) – ауыз қуысының жоғарғы қабырғасын түзеді. Екі бөліктен, сүйек тінінен құралған қатты таңдай және жұмсақ таңдайдан тұрады. Шырышты қабығы барлық таңдайды жауып, қатты таңдаймен тығыз бітісіп артынан жұмсақ таңдайға жалғасса, екі жағынан жоғарғы жақсүйектің ұяшықтарына өтіп қызылиек түзеді.



MedUniver.com  
www.meduniver.com





\*Қатты таңдай (Palatum durum)- жоғарғы жақсүйектердің таңдайлық өсінділері мен таңдай сүйектерінің горизонтальды табақшаларынан құралған. Ол таңдайдың алдыңғы 2/3 бөлігін құрады. Қатты таңдайдың ортаңғы сызығы бойымен таңдай жігі (raphe palati) өтеді. Одан екі жаққа қарай, балаларда өте жақсы жетілген көлденең қатпарлар шығады.



Эпителиальный слой  
прямых и извитых желез

Соединительная ткань  
ср. слоя слизистой

Двухслойная мускулатура  
внутреннего и внешнего  
ср. слоев

Соединительная  
ткань



\* Жұмсақ таңдай (*Palatum molle*) – таңдайдың артқы 3/1 бөлігін құрайды.

Жұмсақ таңдай, таңдайдың жалпақ сіңірі мен бұлшықеттерінен құралған, аңқаны түзуге қатысысады. Жұмсақ таңдайдың шырышты қабығы жұтқыншақтың мұрындық бөлігі шырышты қабығына өтеді. Жұмсақ таңдай, горизонтальды орналасқан алдыңғы бөлімінен және еркін салбырап тұрған таңдай пердесін (*velum palatinum*) түзетін артқы бөлімінен тұрады.

\* Жұмсақ таңдайдың артқы бөлігінің ортасында шағын өсінді – тілшік бар. Жұмсақ таңдайдың бүйір жиектерінен екі доғашық шығады: алдыңғы, таңдай-тіл доғасы (*arcus palatoglossus*) және артқы, таңдай-жұтқыншақ доғасы (*arcus palatopharyngeus*). Доғалар ішінде таңдай бадамшасы (*tonsilla palatina*) жатқан бадамша шұңқыршасын (*fossa tonsillaris*) шектейді.

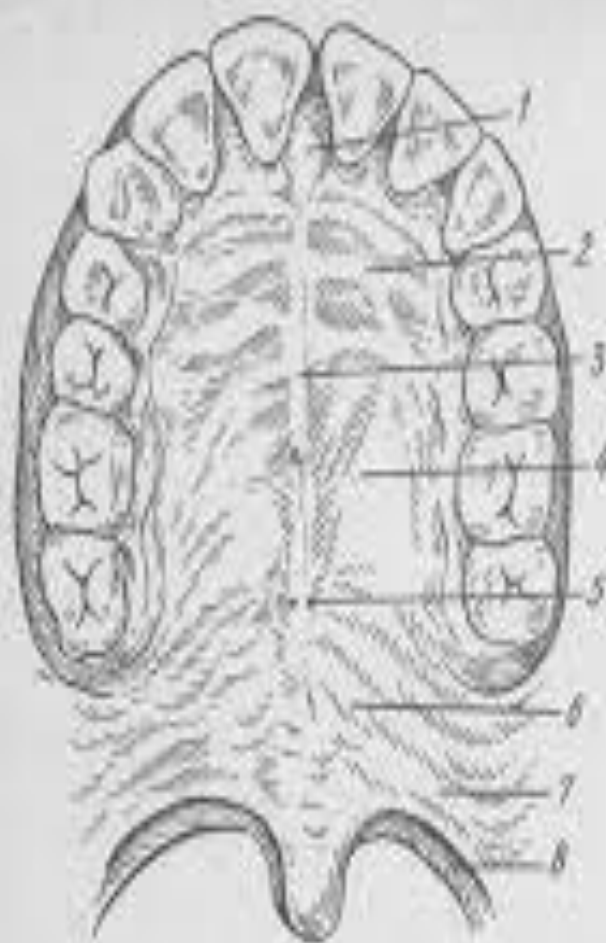


Рис. 13. Твердое и мягкое небо верхней челюсти. Анатомические ориентиры.

1 — носовый сосочек; 2 — поперечные небные складки; 3 — небный шов; 4 — твердое небо; 5 — foveola; 6 — мягкое небо; 7 — небо-язычная дужка; 8 — небо-глоточная дужка.

\* Бұл бадамшаның құрылысының ерекшелігі азға тініне терең енетін крипталармен фиброзды қабықтың болуы. Осындай құрылым ағзада жиі қайталанатын қабыну үрдісіне тікелей байланысты.

\* Таңдай бадамшасының артынан 1 см алшақтау ішкі ұйқы артериясы өтеді. Бадамша ең жоғары көлемге 17 жаста жетеді.

## Жұмсақ таңдай бұлшықеттері:

- 1) Таңдай-тіл бұлшықеті (*m.palatoglossus*) - таңдай пердесін төмен түсіреді, аңқа тесігін тарылтады.
- 2) Таңдай-жұтқыншақ бұлшықеті (*m.palatorpharyngeus*) – таңдай пердесін төмен түсіреді, аңқа тесігін тарылтады.
- 3) Таңдай пердесін көтеретін бұлшықет (*m.levator veli palatini*) – жұмсақ таңдайды көтереді.
- 4) Таңдай пердесін керетін бұлшықет (*m.tensor veli palatini*) – таңдай пердесін кереді, есту түтігінің саңылауын кеңейтеді.
- 5) Тілшік бұлшықеті (*m.uvulae*) – тілшікті қысқартады, аздап жоғары көтереді.

MedUniver.com  
ВСЕ ПО МЕДИЦИНЕ...

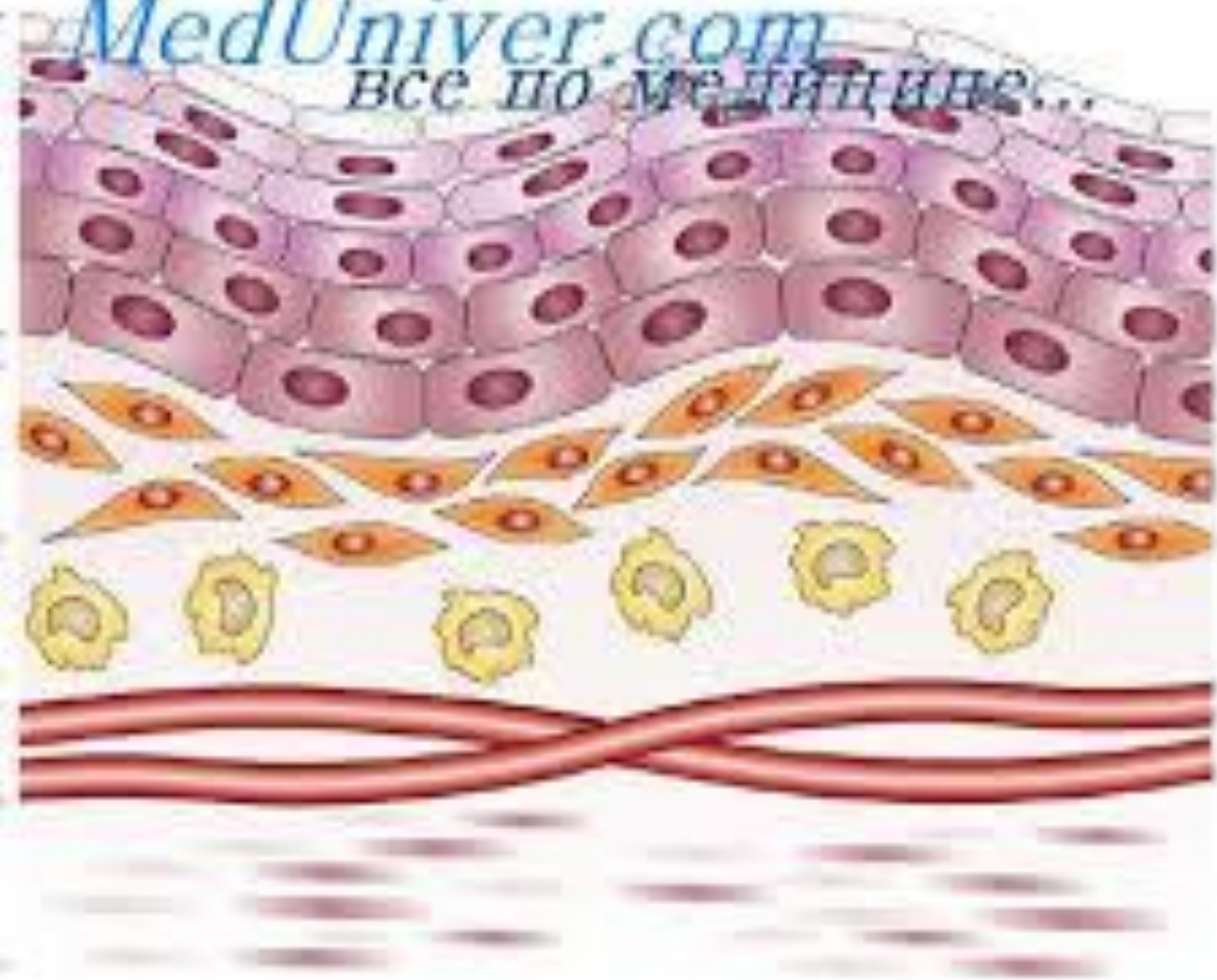
Epithelium

Fibroblasts

Macrophages

Capillaries

ECM

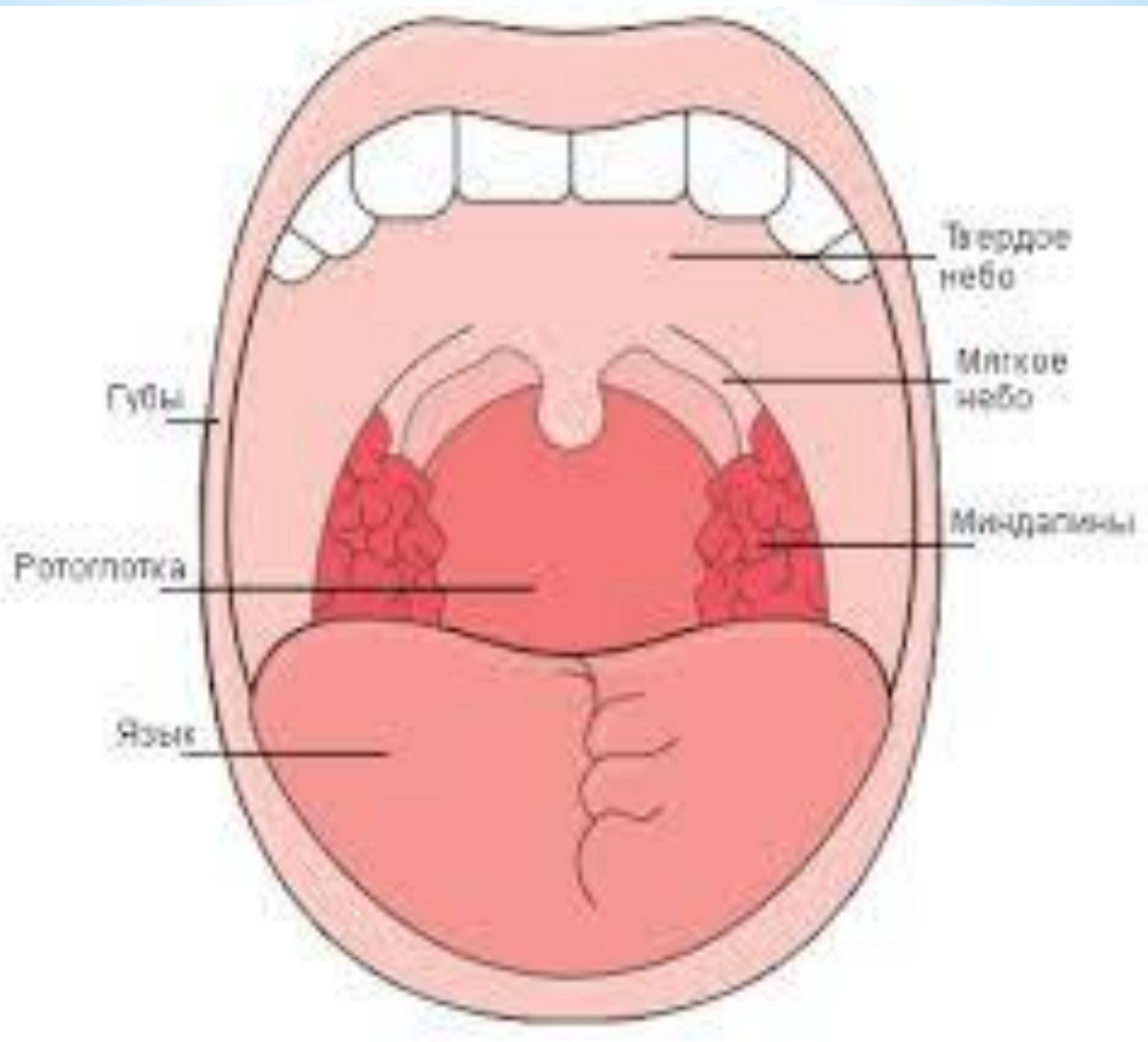


- \* Ауыз бездері (*glandulae oris*) – сілекей өндіреді. Жұп үлкен (шықшыт, тіласты, төменгі жақсүйекасты) және кіші сілекей бездеріне бөлінеді. Үлкен сілекей бездері ауыз қуысынан шет орналасады.
- \* Кіші сілекей бездері (*glandulae salivariae minores*) – ауыз қуысының шырышты және шырышасты негізінде орналасқан, олардың көлемі 5мм-ге дейін.

\* Бұл сілекей бездері орналасқан аймақтарына сәйкес аталған:

- 1) Ұрт бездері (glandulae buccales).
- 2) Ерін бездері (glandulae labiales).
- 3) Таңдай бездері (glandulae palatinae).
- 4) Тіл бездері (glandulae linguales).
- 5) Үлкен азулық бездер (glandulae molares).





\* Бөліп шығаратын секреттің өзіндік ерекшелігіне байланысты: сірлі (тіл), шырышты (тіл, таңдай), және аралас (ұрт, үлкен азулық, ерін және тіл) бездеріне бөлінеді.

\* Үлкен сілекей бездері (*glandula salivaris majores*): шықшыт безі (*glandula parotidea*), ең ірі сілекей безі; сірлі секрет бөліп шығаратын күрделі альвеолалық без. Ол тері астында төменгі жақсүйек тармағының сыртқы жиегі бойында орналасқан.

\* Улкен сілекей бездері (*glandula salivaris majores*): шықшыт безі (*glandula parotidea*), ең ірі сілекей безі; сірлі секрет бөліп шығаратын күрделі альвеолалық без. Ол тері астында төменгі жақсүйек тармағының сыртқы жиегі бойында орналасқан.

\*Үстінде бетсүйектік доғаға дейін жетеді. Қапшықпен қапталған оның терең бөлігі (pars profunda) бізтәрізді өсінді және оның бұлшықеттерімен жанасып жатыр. Без арқылы бет және құлақ нервтері, ұйқы артериясы, төменгі жақсүйек венасы өтеді. Шығаратын түтігі (ductus parotideus) бездің алдыңғы жиегінен шығып ауыз кіреберісінің екінші жоғарғы үлкен азу тістің тұсына ашылады. Кейде шайнау бұлшықетінің бетінде қосалқы шықшыт безін (glandula parotis accessoria) байқауға болады.

\*Бездің қанмен қамтамасыздануы самай артериясымен жүзеге асырылады. Веналық ағым, төменгі жақсүйекарты венасына құяды. Лимфа ағымы беткей және терең шықшыт лимфа түйіндерімен іске асады.

\*Тіласты безі (*glandulae sublingualis*) – шырышты секрет бөліп шығаратын, альвеолалық-түтіктік без. Ол жақ-тіласты бұлшықеті үстінде, ауыз қуысы шырышты қабығының астында орналасқан.

\*Без алдыңғы жиегімен төменгі жақсүйек денесінің ішкі бетіне, ал артымен төменгі жақсүйек асты безіне жақындайды. Оның кіші тіласты түтіктері (*ductus sublingualis minores*) ауыз қуысына, тіласты жүлгесі шырышты қабығын бойлай ашылады. Кейде төменгі жақсүйек асты безінің шығаратын түтігімен бірігіп тіласты бүртігіне ашылатын үлкен тіласты түтігі (*ductus sublingualis major*) кездеседі. Қанмен қамтамасыздануы: тіл және беткей самай артерияларымен.

- \* Веналық ағым, артериялармен сәйкес веналар арқылы.
- \* Лимфа ағымы, иекастылық және төменгі жақсүйек астылық лимфа түйіндеріне құйылады. Төменгі жақсүйекасты безі (*andula submandibularis*) – төменгі жақсүйек асты үшбұрышында орналасқан, ол күрделі альвеолалық – түтіктік бездерге жатады. Сырты жұқа қапшықпен қапталған.

- \* Бездің жоғарғы бөлігі төменгі жақсүйектің ішкі бетімен жанасады, төменгі бөлігі тіл бұлшықеттерімен түйіседі. Бездің алдыңғы бөлігінен тіласты бүртігіне (тіл жүгеншігі жанында) шағын тесікпен ашылатын төменгі жақсүйек асты түтігі шығады.
- \* Қанмен қамтамасыз етілуі: бет артериясының тармақтары
- \* Веналық ағымы, артерияларға сәйкес веналар арқылы.
- \* Лимфа ағымы, төменгі жақсүйек асты лимфа түйініне құйылады.



# \* Пайдаланған әдебиеттер

- \* Р.И.Юй «Ауыз қуысы мен тістердің гистологиялық негіздері»
- \* А.Рақышев «Адам анатомиясы»
- \* Е.Керімбеков «Адам анатомиясы»
- \* <http://www.saveyoursmile.com>