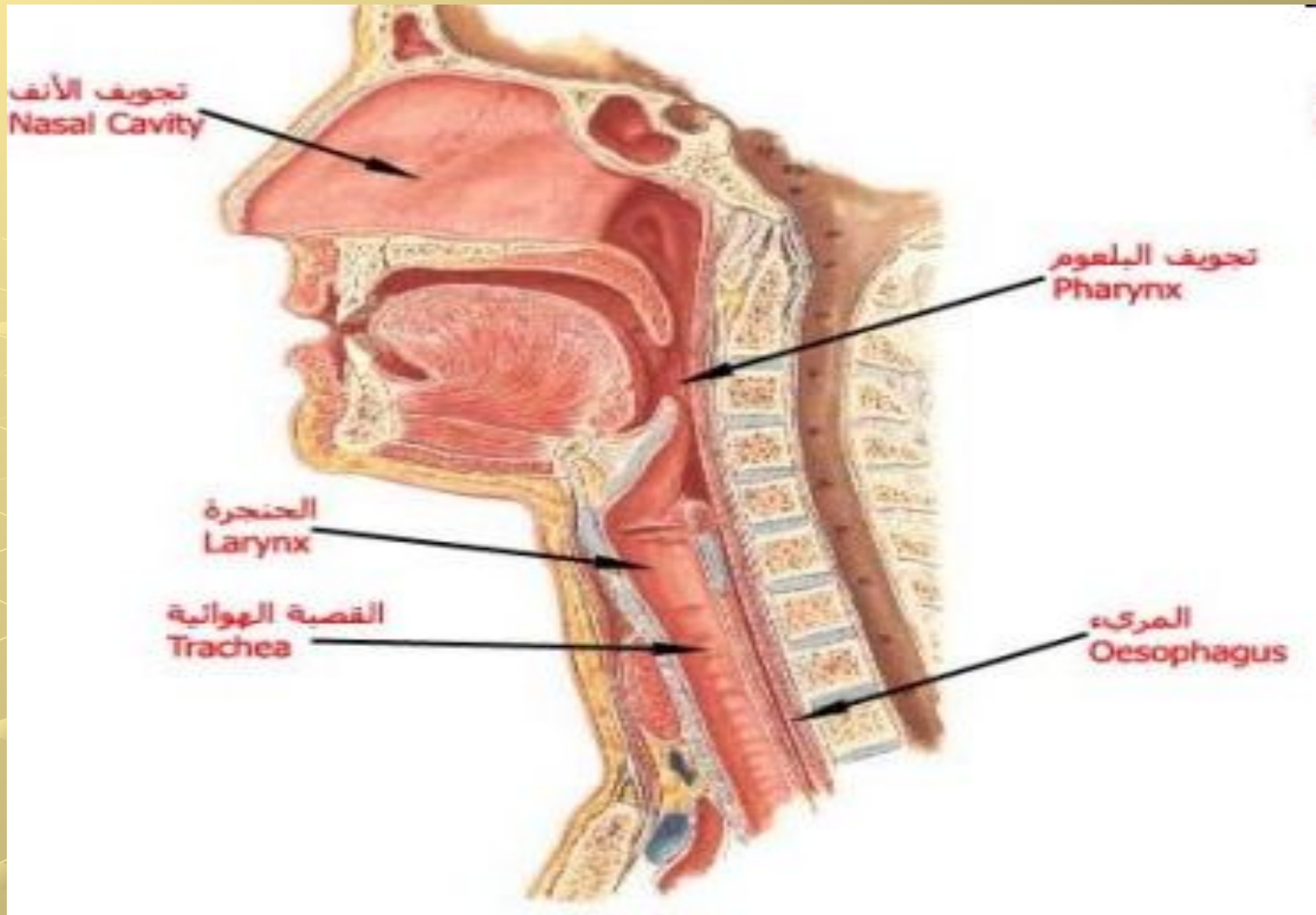




Жалған круп

Круп(roup кішкентай тауықтардың және сайрайтын құстардың тіліндегі ақ түсті терісіні білдіреді) – бұл респираторлы ауру, көбіне мектеп жасына дейінгі балалар да көп таралады, жиі 3 аймен 3 жас аралығындағы балаларда кездеседі. Жалған круптың симптомдары көмейдің және жоғарғы тыныс жолдарының қабынуы, және олардың кейіннен тыныс жолдарының тарылуы болып табылады. Крупқа көмейдің кез келген қабыну аурулары әкелуі мүмкін (катаральды, крупоздық немесе дифтериялық (фиброздық)), ларинготрахиобронхит. Вирусты круп термині жедел респираторлы ауруларды, көмейдің қабынулық асқынулары түсіндіреді.



# Себептері

- Круптың дамуына жиі тұмау вирусы себепші болып табылады, бірақ басқада вирусты инфекциялар аурудың дамуына алып келуі мүмкін. Көбіне ұстамалар күз айында байқалады, немесе жылдың кез келген уақытында дамуы мүмкін.
- Аутоинфекция нәтижесінде тыныс жолдарының қабынуы пайда болып, ол тез арада дем алудың қиындауына соқтырады. Әдетте жас балаларда тыныс жолдары ересектерге қарағанда қысқа және басқа формада болып инфекция қабылдағыштығы көбірек болады. Сонымен қатар генетикалық бейімділігі бар аурулар отбасында басқаларға қарағанда жиірек кездеседі.



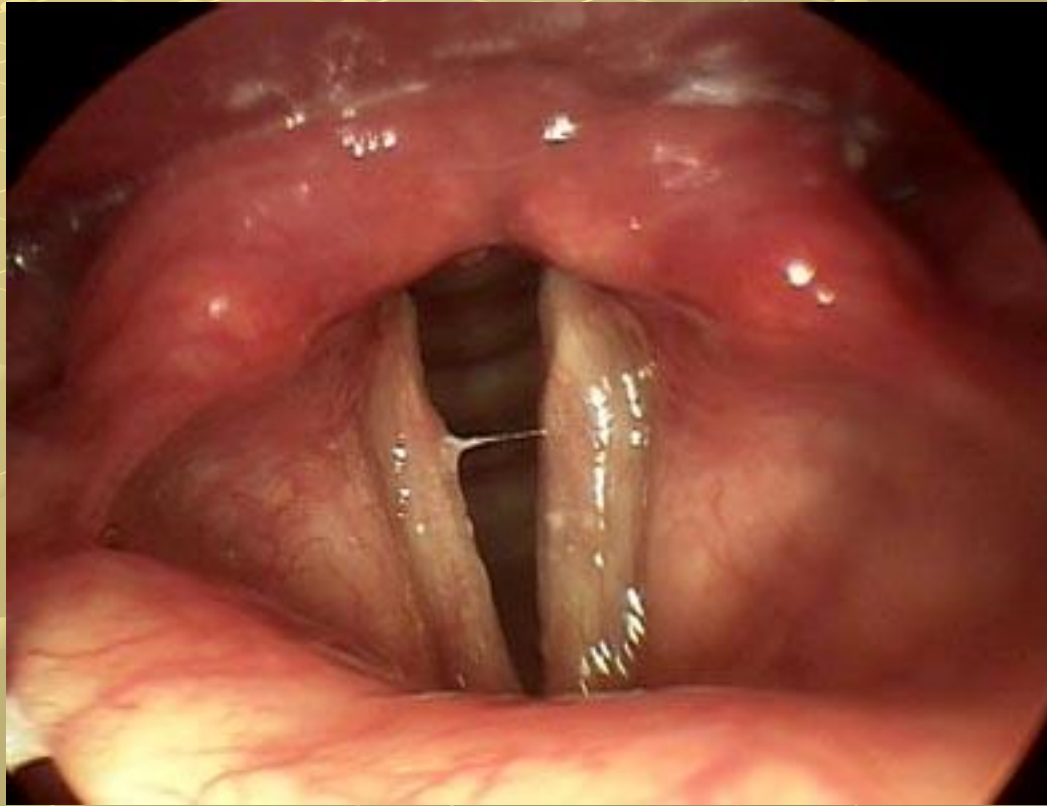
# Ұстама қаупі жоғары балалар:

Әр түрлі диатезбен көрінетін аллергиялық реакцияларға бейімділік;

- Жүйке жүйесінің жоғары қозғыштығы , кез келген тітіркендіргішке оңай дамидын спазмдар;
- Рахитпен зардап шегушілер;
- Таңдай бадамшасының лимфа тіндері ісінгендер;
- Аденоидтың ұлғаюы;
- Ринофарингитпен жиі аурушылар ( мұрын бітелуі және тамақ ауру симптомдары);
- Емшек сүтін ембейтіндер және жасанды тамақтандырылатындар.

# Белгілері және симптомдары

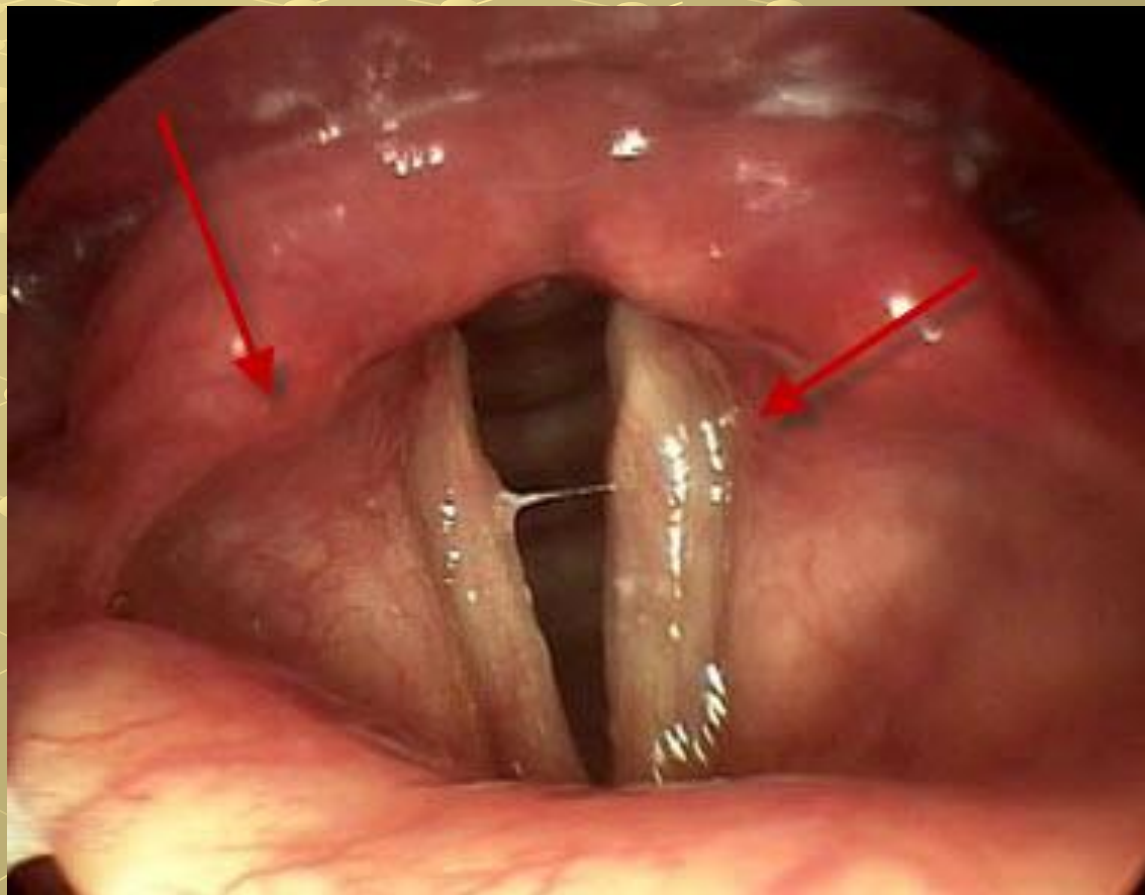
- Жалған круп ит үрлеген сияқты дөрекі жөтел ,лоқсу мен және қызуының көтерілуімен сипатталады.Ауыр жағдайларда дем алудың қиындауы қосылады.
- Ит үрлеген сияқты жөтел жалған круптың ерекше белгісі болып табылады.Бала жылаған кезде демалғанда сырылдар байқалады.Егер балада сырыл жай қалыптада естілетін болса,онда тыныс жолдарының критикалық тарылу туралы айтылады.
- Круптың диагностикасы кезінде педиаторға міндетті түрде тексерту керек ,себебі басқа демалудың қиындауына алып келетін себептерді жоққа шығару үшін-мысалы бөгде денемен бітелуін .
- Жағдайының нашарлау сигналдары.
- Тоқтаусыз сілекей бөліну
- Терісінің түсі көгеруі ( еріндер )
- Тыныс алуы жиілейді (1 минутта 80 ге жуық )







Триада симптомдар тән: дөрекі “ит үрлеген” жөтел, дауыстың қарлығы және демалудың қиындауы (стеноздық)



# Жалған және шынайы круп

- Жалған және круп деп бөліп қарастыру қабылданған. Шынайы круп тек дифтериф кезінде ғана болып , қабыну процесі дауыс байламдарына таралумен сипатталады. Жалған круп басқа барлық ЖРА да ( мысалы грипп, перагрипп) да байқалады. Жалған крупта қабыну процесі тек дауыс байламдарын қамтымай ,сонымен қатар көмейдің шырышты қабатын және трахея және бронхтарды қамтиды.

# Емі

- Круптың емі белгілерінің аурулығына тәуелді
- Круптың бірден бір тиімді емі ингаляция болып табылады. XIX және XX ғасырдың жалғыз ем әдісі болып табылады. Альтернативті формасы ыстық ваналы бу немесе ылғалдату болып табылады. Бұл қарапайым техника бірнеше жағдайларда көмек көрсетеді, бірақ олар ұзақ уақыттан бері қазірге дейін эффективті.
- Ұстама уақытында жеңіл сырылсыз немесе сырылмен көрінетін круп және жай жөтел тек дәрігердің бақылауын қажет етуі мүмкін.
- Ауыр жағдайларда антибиотик және адреналин инъекциялары қолдану міндетті. Круптың орта және ауыр дәрежелерінде балалар әдетте бақылану үшін госпитализацияланады, көбінесе бір тәуліктен аз. 1 % аз жағдайларда интубация қолданылады.

# Балаларда жалған крупта емдеуде қолданылатын дәрілердің әсері

Препараты	Терапевтические эффекты		
	противовоспалительный	противоотечный	противоаллергический
Спазмолитики*	-	-	-
Бронхолитики*	-	+/-	-
H <sub>1</sub> -гистаминоблокаторы*	+	++	++
ГКС**	+++	+++	+++



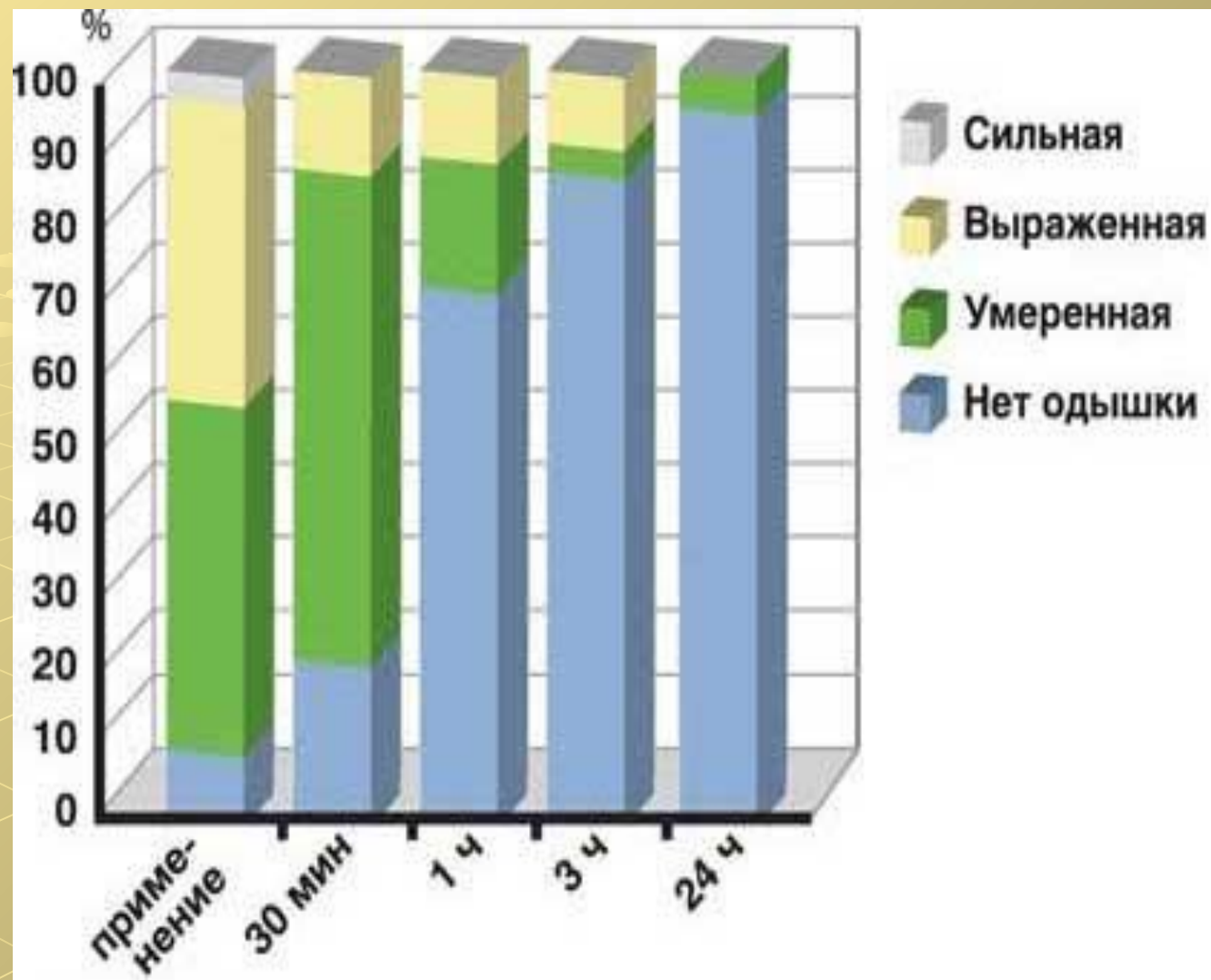


Рис. 2. Эффективность ректодельта в комплексном лечении ложного крива

# Болжамы

- Вирусты круп әдетте өздігінен қайтады және сирек тыныс жолдарының толық бітелуіне байланысты өлімге әкелуі мүмкін. Симптомдары бір аптаға дейін байқалуы мүмкін, бірақ аурудың шыңы екінші тәулікте өтеді. Сирек жағдайларда жалған круп жедел трахеит пен асқынуы мүмкін, ол қауіптілігі жоғары ауру болып табылады.

- Жалған круп ( көмейдің қатпарасты стенозы ) гриппте, ЖРВИде, Скарлатинада, қызамықта, стеноздаушы ларинготрахеобронхитте дамиды. 6 айлықтан 4-5 жасқа дейінгі балаларда көмейдің шырышты қабығының ерекшелігі үлкендерге карағанда борпылдақ, ісінуге бейім, әсіресе қатпар астында. Мұндай ісіну өте қауіпті, ол көмей тарылады, балада тұншығу басталады. Егер уақытында балаға медициналық көмек көрсетілмесе, жалған круп өлімге әкелуі мүмкін.

Бала жедел респираторолы инфекциямен, балалар жұқпасымен аурығанына ұзақ уақыт өтпеген болса және жөтелі анықталса.



- Демалуы қиын, қашықтықтан ысқырықты шулы демалу естіледі.
- Демалғанда кеуде торының батынқы жерлері ішке тартылады- бұғана үсті, қабырға аралықтар.
- Бірден дорекі ит үрлеген сияқты жөтел, кейде жабысқақ қакырық ағу және құсу мазалайды.
- Бала бозарады, еріні және мұрын – ерін үшбұрышы көгеруі көрінеді.





- Тез арада (03) теріңіз.Жалған круп әдетте түнде қозады – қонырау шалуды таңға дейін қалдырманыз.
- Бұл жағдай бала өміріне қауіпті.
- Круп диагнорзына жедел жәрдем тез жетіп келеді.



«Жедел жәрдем» келгенге дейін.



- Айналарды ашыңыз, вентиляторды қосыңыз.
- Ауаны ылғалдандырыңыз – ваннадағы ыстық суды ашыңыз, баланы сонда апарып ылғалды ауамен дем алдырыңыз.
- Бөлмеге ылғалды жайманы іліп қойыңыз, суды қайнатып баланың бөлмесіне кастрюлямен әкеліп қойыңыз, яғни ауаны ылғалдату үшін: жаздың ыстығында және қыстың жылу беру кезінде ол өте құрғақ болады.



Баланы стулчикке отырғызып қол аяғын жылы суы бар (38-38,5) тазикке 5-10 минут салыңыз. (аяғына грелка қоюға да болады)

- Бір қасық ас содасын жылы суы бар стаканға салып араластырып, аяқ қолын ваннаға салумен бірге ингаляция жасаныз.



- Баланы тыныштандырып қолынан деменіз – көмей бұлшық еттерінің спазмын рефлекторлы босаныстыру үшін, ал қимыл қозғалыс оттегіге сұранысты жоғарылатады және жағдайын нашарлатады.
- Қалыпты температурада және қышы қағазына аллергиясы жоқ кезде 5-10 минутқа кеуде торына қышы қағазын қойыңыз.
- Балаға антигистаминді дәрілер беріңіз тавегил, супрастин, димедрол.
- Жылы сілтілі сусын дайынданыз – сүт немесе пышақ ұшындай содасы бар шаймен, газдалмаған минералды сусын - Боржоми, Ессентуки-4, Славяновскую, Смирновскую, Саирме, Джермук



- Егер балада алдын ұстама болған болса және аймақтық дәрігер сізге бұл туралы ескерткен болса міндетті түрде дәрігердің айтқанын орындаңыз.
- Әдетте тұншығу ағымы 20 – 30 минутта өтеді, бала тыныштанып және ұйықтайды, бірақ бұл қауіптің сөңгені емес, ұстама сол түні қайталауы мүмкін немесе келесі күні,,,



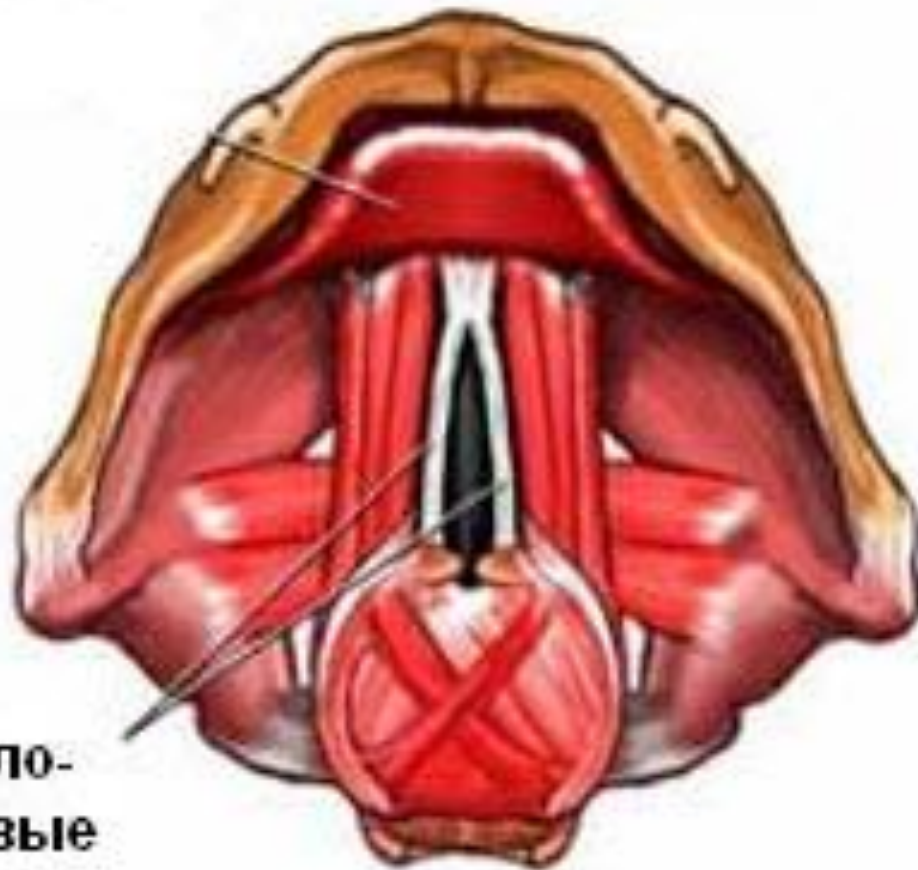
Дәрігерді міндетті түрде күтіңіз және ауруханаға жатқызуды ұсынса бас тартпаныз: жалған круп ұстамасы қайталаанады.

# Круп





# Ларингит (воспаление гортани)



Голо-  
совые  
связки

# Қатпарасты ларингит (жалған круп).

