



Государственное бюджетное профессиональное образовательное
учреждение Ростовской области
«Новочеркасский колледж промышленных технологий и
управления»

Основы безопасности жизнедеятельности

Модуль 2: Государственная система обеспечения безопасности населения.

Тема 2.4: Экстренные оперативные службы обеспечения безопасности граждан.

Цели занятия:

- изучить назначение и задачи экстренных оперативных служб;
- изучить их организационную структуру;
- изучить состав сил и средств подразделений экстренного реагирования.



ВОПРОСЫ ЗАНЯТИЯ

1. Общее понятие об экстренных оперативных службах.
2. Служба реагирования в чрезвычайных ситуациях.
3. Служба полиции.
4. Служба пожарной охраны.
5. Служба скорой медицинской помощи.

1 учебный вопрос

*Общее понятие об экстренных
оперативных службах*

В Российской Федерации с 1930-х годов существовали службы экстренного реагирования:

- 01 служба пожарной охраны;
- 02 служба полиции;
- 03 служба скорой медицинской помощи;

Эти службы осуществляли прием вызовов (сообщений о происшествиях) от населения и при необходимости организовывали экстренное реагирование мобильными силами и средствами.

Сегодня в соответствие с Постановлением Правительства РФ от 31 декабря 2004 г. № 894

к экстренным оперативным службам относятся:

- служба реагирования в чрезвычайных ситуациях;
- служба полиции;
- служба скорой медицинской помощи;
- служба пожарной охраны;
- аварийная служба газовой сети;
- служба «Антитеррор».

Для вызова экстренных оперативных служб определен единый номер «112». Единая служба приема вызовов (Система-112) совмещена со службой реагирования в ЧС. Таким образом, служба реагирования в ЧС является ядром местной системы общественной безопасности.

При этом значительно повышается эффективность и качество реагирования на происшествия, угрозы или ЧС благодаря улучшению организации взаимодействия дежурных служб и их сил за счет их централизации, а также рациональной концентрации объединенных ресурсов.

Обязательным условием для организации оперативного реагирования экстренных служб на происшествия и чрезвычайные ситуации является информация о месте происшествия и объективные данные об обстановке в зоне происшествия. Поэтому сообщения источников автоматически сопровождаются информацией о месте его нахождения. Для этого используются технические возможности действующей сети (в том числе мобильной связи) по определению

местоположения источника речевого сигнала, либо специально предусматриваемого в мобильном телефоне источника формализованного SMS-сообщения, кроме этого проводится разведка зоны происшествия спасательными силами, первыми прибывшими в эту зону.

Общие правила вызова экстренных служб по телефону
сообщить:

-причину вызова (пожар, нападение, несчастный случай, взрыв, стрельба, запах газа, захват заложников, технологическая авария);

-точный адрес (улица, номера дома и квартиры, этаж, подъезд, код) или другие ориентиры;

-фамилию и номер телефона, откуда передается это сообщение.

2 учебный вопрос

Служба реагирования в ЧС

Служба реагирования в чрезвычайных ситуациях

начала создаваться в РФ с середины 1990-х годов.

Основу ее составляет единая дежурно-диспетчерская служба муниципального образования. ЕДДС является органом повседневного управления муниципального звена единой государственной системы предупреждения и ликвидации чрезвычайных ситуаций. Она создается при управлении (отделе) по делам ГОЧС муниципального образования.

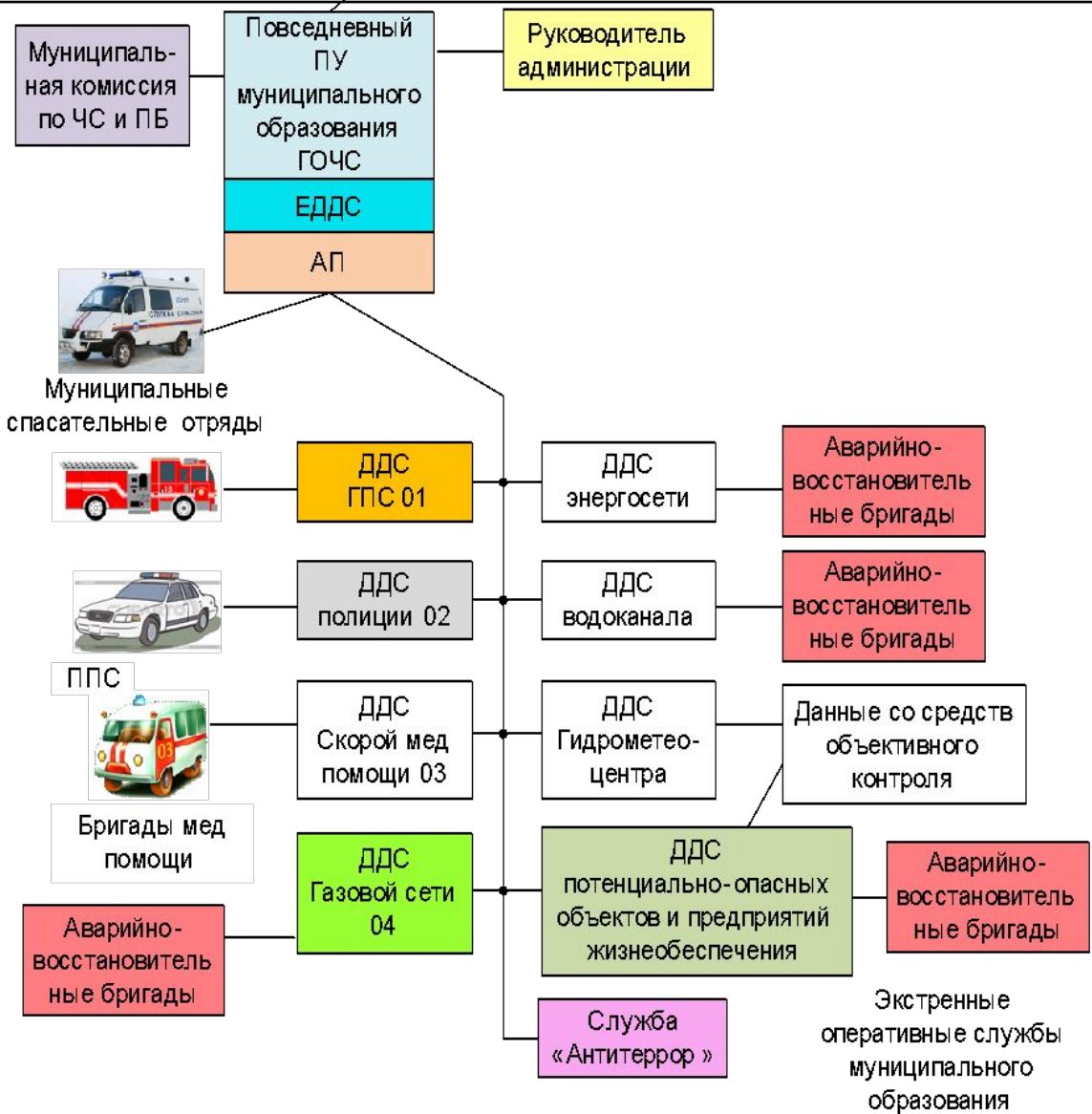
В состав службы также входят дежурно-диспетчерские службы (ДДС) других экстренных оперативных служб, жилищно-коммунального хозяйства, наблюдения и контроля за окружающей средой, а также объектов экономики расположенных на территории данного муниципального образования.

Схема организации службы реагирования в ЧС на муниципальном уровне

Областной, (краевой, республиканский) ЦУКС

ИУЦ

Линии и каналы связи



ЕДДС является вышестоящим органом для всех ДДС муниципального образования и предназначена для сбора, обработки и обмена информацией о чрезвычайных ситуациях и координации совместных действий ДДС в чрезвычайных ситуациях. ЕДДС несет ответственность за своевременность принятия необходимых экстренных мер по защите и спасению людей, материальных и культурных ценностей.

Основные задачи ЕДДС

- прием от населения и организаций сообщений о ЧС;
- анализ и оценка достоверности поступившей информации, доведение ее до ДДС, в компетенцию которых входит реагирование на принятое сообщение;
- сбор от дежурно-диспетчерских служб, служб контроля и наблюдения (систем мониторинга) за окружающей средой и распространение между ДДС города информации об угрозе или факте возникновения чрезвычайной ситуации;
- обработка и анализ данных о чрезвычайной ситуации, уточнение состава сил привлекаемых для реагирования на

ЧС и их оповещение;

- оценка и контроль обстановки, подготовка вариантов управленческих решений по ликвидации чрезвычайной ситуации, принятие необходимых решений (в пределах установленных полномочий);

- представление докладов (донесений) об угрозе или возникновении ЧС, сложившейся обстановке, возможных вариантах решений и действиях по ее ликвидации вышестоящим органам управления РСЧС;

- информирование об обстановке, принятых и рекомендуемых мерах дежурно-диспетчерских служб и сил постоянной готовности, привлекаемых к ликвидации ЧС;

- обобщение информации о произошедших ЧС (за сутки дежурства), ходе работ по их ликвидации и представление соответствующих докладов по подчиненности.

Состав ЕДДС муниципального образования

- начальник ЕДДС;
- дежурно-диспетчерский персонал;
- пункт управления;
- комплекс средств автоматизации - включает в себя автоматизированные рабочие места (АРМ) должностных лиц дежурной смены на базе персональных ЭВМ (ПЭВМ);
- средства связи и оповещения.

В дежурно-диспетчерский персонал входят дежурные смены из расчета несения круглосуточного дежурства.

Состав смены

- оперативный дежурный;
- помощник оперативного дежурного (при необходимости);
- специалисты - аналитики информации - для обобщения поступающей из различных источников информации и подготовки вариантов решений (при необходимости);
- операторы - диспетчеры - для сбора и распространения между ДДС информации о чрезвычайной ситуации.

3 учебный вопрос

Служба полиции

В системе МВД России круглосуточная регистрация вызовов (сообщений о происшествиях) возложена на дежурные части органов внутренних дел.

Дежурная часть - это самостоятельное структурное подразделение в системе МВД, которое призвано осуществлять руководство и контроль за деятельностью разнообразных служб МВД различных уровней управления в целях эффективного решения задач в области охраны общественного порядка и борьбы с преступностью.

Задачи дежурной части

1. Непрерывный круглосуточный сбор, обработка и передача информации об оперативной обстановке;
2. Прием, регистрация поступивших в дежурную часть заявлений, сообщений о преступлениях, административных правонарушениях, чрезвычайных ситуациях и происшествиях, а также своевременное реагирование на них;
3. Непрерывное управление силами и средствами органа

- внутренних дел, немедленное принятие мер к раскрытию преступлений по «горячим следам»;
4. Безотлагательная организация действий по обеспечению общественного порядка, ликвидация последствий стихийных бедствий и других чрезвычайных ситуаций и происшествий;
 5. Организация разбирательства с гражданами, в том числе с задержанными и доставленными;
 6. Контроль, в пределах своей компетенции, за соблюдением установленного порядка содержания, конвоирования задержанных и заключенных под стражу лиц;
 7. Обеспечение сохранности служебных документов, оружия, боеприпасов, специальных средств, оперативной и криминалистической техники, средств связи и другого вверенного имущества;
 8. Прием и обеспечение сохранности изъятого, добровольно сданного, найденного оружия и боеприпасов, а также предметов и вещей, принадлежность которых не установлена;
 9. Контроль за состоянием охраны помещений, обороны

здания органа внутренних дел и прилегающей к нему территории, его противопожарной безопасностью и санитарным состоянием;

10. Передача в подчиненные органы внутренних дел специальных сигналов о введении степеней готовности и оповещение личного состава по ним.

Суточный наряд дежурной части состоит из дежурной смены и приданных ей сил.

Состав дежурной смены

1. Старший оперативный дежурный, оперативный дежурный.
2. Помощник оперативного дежурного.
3. Инспектор по разбору с доставленными и задержанными.
4. Помощник оперативного дежурного по телеграфной связи (в зависимости от объема поступающей информации и наличия линий связи «02»).
5. Инженер-электронщик.
6. Другие специалисты.

Кроме дежурной смены в суточный наряд по органу внутренних дел включаются также:

- следственно-оперативная группа (СОГ).
- группа немедленного реагирования (ГНР).
- группа задержания пункта централизованной охраны отдела вневедомственной охраны.
- полицейские-водители оперативных машин.

Состав группы немедленного реагирования

- полицейский - старший группы.
- полицейский;
- полицейский-водитель.
- сотрудники других служб и подразделений.

4 учебный вопрос

Служба пожарной охраны

Пожарная охрана — совокупность органов управления, подразделений и частей, предназначенных для организации профилактики пожаров, их тушения и проведения возложенных на них аварийно-спасательных работ.

Пожарная охрана в России подразделяется на следующие виды:

- государственная противопожарная служба:
 - федеральная противопожарная служба;
 - противопожарная служба субъектов РФ;
- муниципальная пожарная охрана;
- ведомственная пожарная охрана;
- частная пожарная охрана;
- добровольная пожарная охрана.

Государственная противопожарная служба координирует деятельность других видов пожарной охраны.

С целью координации деятельности различных видов пожарной охраны и аварийно-спасательных формирований при реагировании на пожары и чрезвычайные ситуации различного характера на территории РФ создаются гарнизоны пожарной охраны:

- на территории каждого субъекта - **территориальный гарнизон пожарной охраны;**

- на территории каждого муниципального района, городского округа (муниципального образования) - **местный гарнизон пожарной охраны.**

Подразделения всех видов пожарной охраны, расположенные на территории муниципального образования составляют местный гарнизон пожарной охраны.

В гарнизоне организуется гарнизонная и караульная службы.

Основными задачами гарнизонной службы являются:

- создание необходимых условий для эффективного применения сил и средств гарнизона при тушении пожаров и проведении аварийно-спасательных работ;

-создание единой системы управления силами и средствами гарнизона;

-организация взаимодействия со службами жизнеобеспечения;

-организация и проведение совместных мероприятий всех видов пожарной охраны и аварийно-спасательных формирований, входящих в гарнизон.

Для руководства силами и средствами в гарнизонах создаются пункты управления, которые возглавляются должностными лицами из числа лиц начальствующего состава подразделений пожарной охраны:

-центральный пункт пожарной связи (ЦППС) — основной пункт управления, связи и контроля за оперативной обстановкой в гарнизоне.

-пункты связи пожарных частей (ПСЧ).

Караульная служба предназначена для поддержания постоянной готовности дежурных смен подразделений, обеспечения тушения пожаров и проведения

аварийно-спасательных работ.

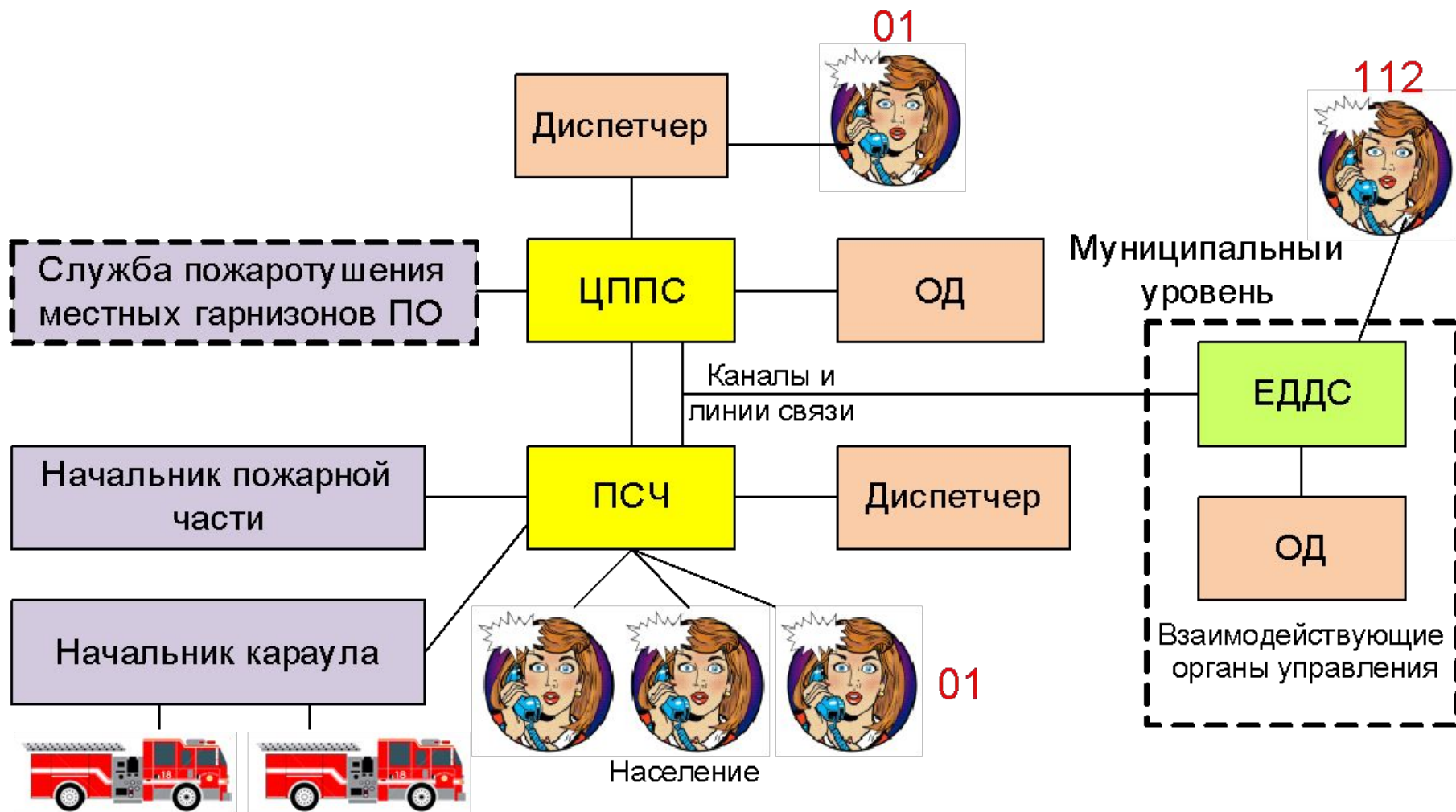
Несение караульной службы осуществляется путем непрерывного несения дежурства в течение суток и участие личного состава караула в тушении пожаров и проведении АСР.

Должностными лицами караула являются:

- начальник караула;
- помощник начальника караула;
- командир отделения;
- пожарные;
- диспетчер (радиотелефонист) пункта связи пожарной части (диспетчер ПСЧ).

Диспетчер подчиняется начальнику караула, а в оперативном отношении — диспетчеру гарнизона пожарной охраны. Он отвечает за четкий прием, передачу и регистрацию сообщений о пожаре и своевременную высылку отделений к месту пожара.

Схема организации пожарной охраны на муниципальном уровне



Действия по тушению пожаров начинаются с момента получения сообщения о пожаре и считаются законченными по возвращении пожарного подразделения на место постоянной дислокации и включают в себя:

- прием и обработку сообщения о пожаре (вызове);
- выезд и следование к месту пожара (вызова);
- разведку места пожара;
- развертывание сил и средств;
- ликвидацию горения, аварийно-спасательные работы;
- специальные работы;
- сбор и возвращение к месту постоянного расположения.

5 учебный вопрос

Служба скорой медицинской помощи

Служба скорой медицинской помощи – государственные или муниципальные учреждения здравоохранения – станции (отделения) скорой медицинской помощи, оказывающие экстренную медицинскую помощь при неотложных состояниях больным и пострадавшим на догоспитальном этапе силами выездных бригад скорой медицинской помощи.

Задачи службы скорой медицинской помощи

- оказание скорой медицинской помощи при состояниях, угрожающих жизни и здоровью больного;
- транспортировка больных по экстренным в лечебно-профилактические учреждения;
- участие в ликвидации медицинских последствий чрезвычайных происшествий, аварий, катастроф и стихийных бедствий.

Оказание скорой медицинской помощи осуществляется:

- станциями скорой медицинской помощи;
- отделениями скорой медицинской помощи;
- больницами скорой медицинской помощи;
- отделениями экстренной медицинской помощи.

Станции скорой медицинской помощи организуются в городах, районных центрах с населением свыше 50 тыс., являются самостоятельными лечебно-профилактическими учреждениями или входят в состав городских больниц скорой медицинской помощи на правах структурного подразделения.

Отделения скорой медицинской помощи при городских, центральных районных и других больницах создаются в городах с меньшей численностью населения.

Отделения экстренной медицинской помощи создаются в отдаленных и труднодоступных районах при областных (краевых) больницах.

Выездные бригады скорой медицинской помощи подразделяются на фельдшерские и врачебные, линейные и специализированные.

Линейные бригады бывают врачебные и фельдшерские.

Врачебная бригада должна состоять из врача, 2 фельдшеров (либо фельдшера и медсестры (медбрата)), санитаря и водителя.

Фельдшерская бригада — из 2-х фельдшеров или фельдшера и медсестры (медбрата), санитаря и водителя.

Линейные бригады выезжают в 90% случаев (повышенное артериальное давление, нетяжёлые травмы, нетяжёлые ожоги, боли в животе и т. п.).

Специализированные выездные бригады бывают только врачебными они предназначены для оказания экстренной специализированной медицинской помощи.

Существуют более 10 видов таких бригад (интенсивной терапии, травматологические, кардиологические, психиатрические, токсикологические, акушерские,

педиатрические и др.).

Выезд в первую очередь к беременным и детям. Вызов в общественное место важнее вызова на дом. Нормативное время прибытия – 20 мин.