

# Микеланджело Буонарроти - краткая биография и картины



Составил: учитель ИЗО  
Ускова Елена Борисовна

## Биография:

Один из известнейших скульпторов, художников, поэтов, живописцев и архитекторов всех времён – **Микеланджело Буонаротти** родился 06.03.1475 в городе Капрез, где учился в начальных классах, а по окончании, в 1488 году, стал заниматься скульптурой, будучи учеником Бертольдо в мастерской величайшего живописца истории – Доменико Гирландайо.

Внимание Лоренцо Медичи привлёк талант мальчика, поэтому он принял его в свой дом и финансово помогал Микеланджело развиваться. Когда Лоренцо умер, Буонаротти поехал в Болонью, где возвёл мраморного ангела с канделябром, а также статую для церкви святого Петрония. В 1494 году он снова возвращается во Флоренцию. Начался новый период его творчества, в котором он смело утрировал формы природы, чтобы выразить свои идеи и лучше передать характеры.

В 1503 году Микеланджело был приглашён в Рим Юлием II, чтобы соорудить надгробный памятник, который Юлий хотел изготовить себе ещё при жизни. Скульптор согласился и приехал. Спустя два года Буонаротти посчитал, что внимания папы к нему недостаточно и, обидевшись, вернулся во Флоренцию.

В Риме художник находился уже в 1508 году, куда был снова вызван Юлием II, чтобы продолжить начатую работу, а также выполнить новый заказ – украшение потолка **Сикстинской капеллы** во дворце Ватикана фресковой живописью. Юлий II скончался спустя пару месяцев после завершения росписи Сикстинского потолка.

Падение Флоренции, грозившее Микеланджело опасностью умереть, произвело в его душе серьёзное потрясение, а также ухудшило здоровье. И будучи итак необщительным и суровым, он стал ещё нелюдимее и мрачнее, погрузившись целиком и полностью в свой идейный мир, что никак не могло не сказаться на характере его творчества.

В 1532 году он получил приглашение от «нового» папы в Рим, дабы завершить украшение Сикстинской капеллы, изобразив **«Страшный суд»** на алтарной стене, а «Падение Люцифера» на противоположной. Только первая была исполнена Буонаротти в 1534-1541 без помощников.

Последними произведениями кисти Микеланджело были фрески в капелле дворца Ватикана. Буонаротти немного позже расстался со скульптурой, своей любимой отраслью, в которой работал, будучи в преклонном возрасте.

Художник занимался архитектурой, доживая свои последние годы. Он был назначен в 1546 году главным зодчим **собора Петра**, потому как Микеланджело был не только талантлив, но и опытен в деле строительства.

Микеланджело Буонаротти скончался в Риме 18 февраля 1564 года.



## Обращение апостола Павла - Микеланджело Буонарроти. Около 1542-1546. Фреска. 625x661

**Здесь Микеланджело изобразил сцену обращения святого Павла.** В Новом Завете рассказывается, как иудей Савл, гонитель христиан, отправился на их поиски, чтобы привести в Иерусалим и там подвергнуть наказанию. На три дня Савл ослеп и был исцелен по слову Божьему Его учеником, после чего крестился и вскоре стал апостолом Павлом.

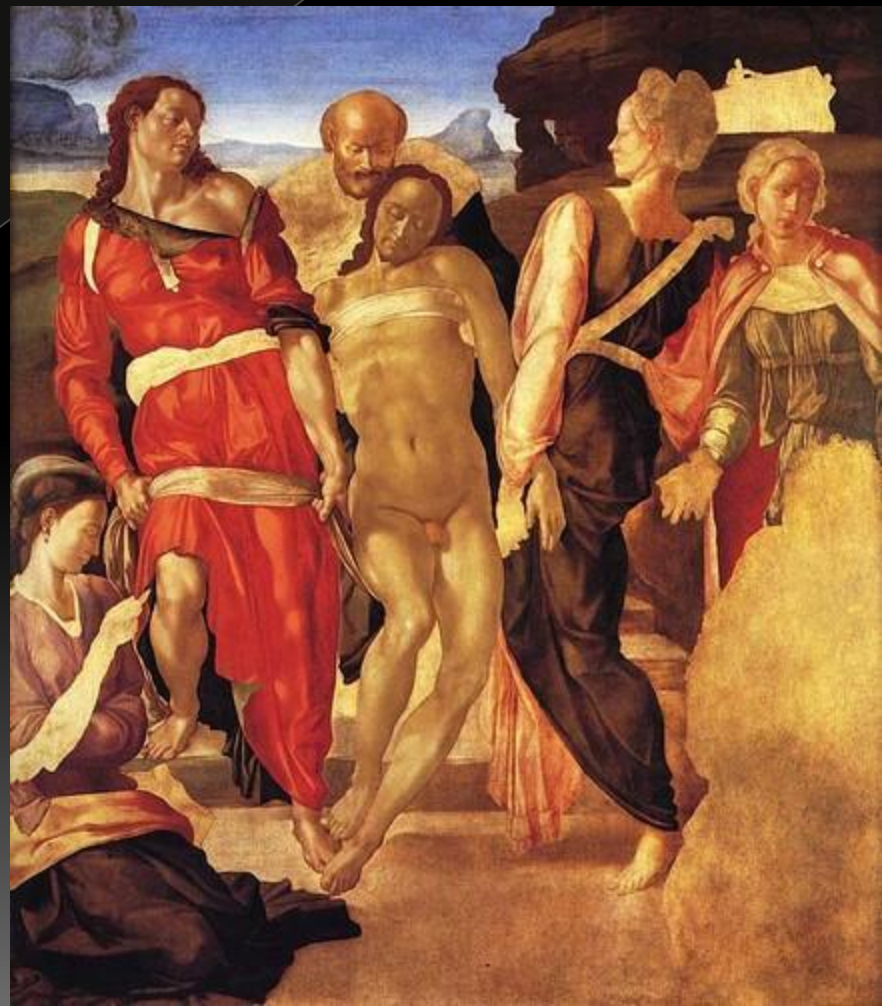
Микеланджело изобразил момент, когда Господь проливает свет на Своего будущего последователя, и тот, ослепленный, падает с коня наземь. Земля, словно увиденная художником сверху, выглядит вздыбленной, к тому же ее поверхность слегка наклоняется влево, и кажется, что главный герой продолжает падать. Но в то же время отчаянный жест вскинутой руки намекает, что Савл готов подняться и идти к новой жизни. Люди вокруг него напуганы, кто-то убегает, кто-то закрывается щитом от слепящего небесного сияния, кто-то сдерживает вставшего на дыбы коня, кто-то бросается к упавшему. При этом все здесь словно замерло - так бывает, когда яркая вспышка света выхватывает из темноты какую-то картину. Сочетание динамики и статичности вносит в изображенное особое напряжение. Некоторые фигуры, например расположенные внизу, срезаны краем фрески, и кажется, будто происходящее продолжается за ее пределами. Кроме того, Микеланджело вводит в композицию увиденный словно из поднебесья пейзаж, что придает сцене космический масштаб.



## Положение во гроб - Микеланджело Буонарроти. Около 1500-1501. Дерево, масло. 161,7x149,9

**«Положение во гроб»** - ранняя незаконченная картина Микеланджело Буонарроти (1475-1564), на которой показано, как тело Христа, снятое с креста, переносится к гробу.

Исследователи отмечают в этой работе некоторые противоречия с традиционной иконографией данного сюжета, которые затрудняют однозначную идентификацию персонажей. Святой Иоанн Евангелист обычно изображается в красном одеянии и с длинными волосами. Значит, здесь он - слева от Христа и участвует в переносе Его тела, хотя, как правило, он не делает этого, а стоит рядом с Девой Марией, поддерживая и утешая Ее. Другие персонажи - вероятно, Никодим (принесший мирру и алоэ, чтобы забальзамировать тело) и Иосиф Аримафеин (богатый член Синедриона и тайный ученик Христа, получивший у Пилата разрешение снять тело с креста). Коленопреклоненная фигура слева - видимо, Мария Магдалина. Образ Мадонны лишь намечен в общих чертах в правом нижнем углу, она всегда - по правую руку Христа.



## Страшный суд. Фрагмент - Микеланджело Буонарроти. 1535-1541. Фреска. Высота около 14 м

Множество людей, их сложные позы и отчаянные жесты, композиционные сгустки персонажей, которые чередуются с пустыми пространствами - все это создает ощущение пробегаящих по огромной фреске нервных импульсов. Сравнение данной композиции с росписью плафона показывает, как изменилось искусство мастера: от классически ясного, хотя и напряженного, оно пришло к драматическому, экспрессивному. **«Страшный суд»** несет черты зарождавшегося в позднем искусстве Микеланджело барокко, художники которого будут создавать стеновые композиции с массой персонажей, образующих что-то вроде узлов, потоков, сложных сплетений. Здесь впервые после Проторенессанса оказалась востребована тема Страшного суда, воплощенная к тому же в огромном масштабе. Это свидетельствовало о том, что времена вновь изменились. Наступала эпоха еще неведомого искусства - Нового времени, которое будет обращаться к человеку, каков он есть, не щадить его и вести с ним порой очень сложный разговор.

Обнаженные тела на фреске были восприняты как не соответствующие религиозному искусству, и в 1564 их решили прикрыть драпировками, что поручили сделать Даниеле да Вольтерра. В конце XVI века Климент VIII вообще хотел уничтожить микеланджелевскую работу, но художники римской Академии святого Луки убедили его не делать этого.



## Мадонна Дони (Святое семейство) - Микеланджело Буонарроти. 1505-1506. Дерево, масло, темпера. Диаметр 120

Данное произведение - единственная дошедшая до нас законченная станковая картина Микеланджело (1475-1564), уделявшего основное внимание скульптуре, архитектуре и фрескам. В его монументальных росписях фигуры напоминают скульптуру, и это неслучайно: на вопрос писателя Бенедетто Варки о том, что выше - живопись или скульптура, Микеланджело ответил: «Живопись, как мне кажется, считается лучше тогда, когда она больше склоняется к рельефу».

Так и в «Мадонне Дони» или «Тондо Дони» (тондо - круглая по форме картина или рельеф) фигуры Мадонны, Христа, святого Иосифа, святого Иоанна Крестителя и юношей на заднем плане выписаны именно рельефно, скульптурно. Впрочем, эта особенность отличала всю живописную школу Тосканы от, например, венецианской. Центральная группа напоминает скульптурную композицию: она компактна, и создается впечатление, что ее можно обойти со всех сторон и рассмотреть. В этом произведении чувствуется и мышление архитектора, настолько все изображенное устойчиво и надежно («закреплено») в пространстве.

Живопись картины напоминает монументальную, подобную тем фрескам, что Микеланджело выполнил на потолке Сикстинской капеллы в 1508-1512. Фигуры персонажей и складки драпировок **«Мадонны Дони»** лапидарны, то есть рассчитаны на дальний обзор. Поза Богоматери так же сложна, как и у сикстинских персонажей, словно предназначенная вторить пластике некоей архитектуры. А своей пространственной композицией, уходящей в глубину, тондо похоже на расписной потолочный плафон.

И все-таки это станковая картина, о чем говорит ее колорит, складывающийся из глубоких и чистых цветов, не столь необходимых в монументальной живописи, и замкнутая композиция тондо, и живые характеры изображенных. Таким образом Микеланджело, который называл себя, в первую очередь, скульптором, доказал, что прекрасно владеет приемами станковой живописи, и проявил в этом произведении все свои таланты, как и подобало мастеру Высокого Возрождения.

