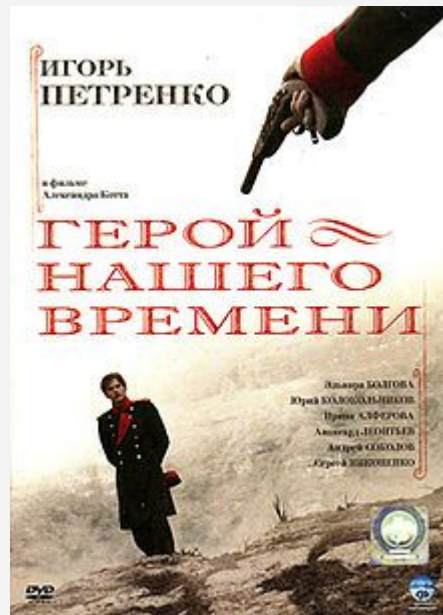


Презентація на тему “Бєла”

**выполнил
ученик 9 класса
Инютин Максим**

Хронологический порядок частей

1. Тамань
2. Княжна Мери
3. фаталист
4. бела
5. Максим Максимыч
6. Предисловие к "Журналу Печорина"



«Бэла»



Представляет собой вложенный рассказ: повествование ведёт Максим Максимыч, который рассказывает свою историю неназванному офицеру, встретившемуся ему на Кавказе. Скучающий в горной глуши Печорин начинает свою службу с кражи чужого коня (благодаря помощи Азамата) и похищения Бэлы, любимой дочери местного князя (также при помощи Азамата в обмен на коня Казбича), что вызывает соответствующую реакцию горцев. Но Печорину нет до этого дела. За неосторожным поступком молодого офицера следует обвал драматических событий: навсегда покидает семью Азамат, от руки Казбича погибает Бэла, а также её отец.

Герои главы

Азамат - черкес, сын князя, второстепенный персонаж повести Лермонтова "**Герой нашего времени**". Это пятнадцатилетний парень, который отличается порывистостью, несдержанностью, неуравновешенностью и во всём хочет быть похожим на Казбича.



Казбич - черкес, второстепенный персонаж из повести Лермонтова "**Герой нашего времени**". Он сначала похищает для Печорина одну из главных героинь повести, княжну Бэлу, а затем убивает её, когда та возвращается из плена Печорина.



Печорин - герой своего времени. В 30-е годы такая личность не находит место, куда можно приложить свои силы, а потому и обречена на одиночество. Трагедия этой личности, обреченной на бездействие и одиночество, и есть основной идейный смысл романа "Герой нашего времени". Правдиво, убедительно рисует Лермонтов своего современника Григория Александровича Печорина.



Спасибо за внимание!