

# ИСКУССТВО ДРЕВНЕГО РИМА



- Под Древним Римом подразумевается не только город Рим античной эпохи, но и все завоёванные им страны и народы, входившие в состав колоссальной Римской державы — от Британских островов до Египта. Римское искусство — высшее достижение и итог развития древнего искусства. Его создавали не только римляне, но и древние египтяне, греки, сирийцы, и другие народы. В художественном мастерстве, безусловно, господствовала древнегреческая школа, зато на формы искусства в каждой провинции Римского государства влияли местные традиции.



# ИСКУССТВО ЭПОХИ РЕСПУБЛИКИ

## конец VI -середина I в. до н. э.

- Вероятно, сведения древних авторов о том, что первые храмы для римлян возводили их соседи, более цивилизованные этруски, верны. Именно этруски создали для Капитолия, главного из семи холмов, на которых расположен Рим, символ легендарной прародительницы римлян — статую Капитолийской волчицы.



Капитолийская волчица. Работа этрусских мастеров, Около 500 г. до н. э. (Фигуры Ромула и Рема выполнены в эпоху Возрождения.)

- Город Рим, основанный 19 апреля 735 г. до н. э., вначале был скромным посёлком, но со временем он набирал всё большую силу и впитывал лучшие творческие веяния, шедшие со стороны. Главной святыней Рима являлся храм Юпитера, Юноны и Минервы на Капитолийском холме. Храм не сохранился, но учёные предполагают, что он был распланирован по этрусскому образцу: с глубоким передним портиком, высоким цоколем и лестницей, ведущей к главному входу.



Храм Юпитера,  
Юноны и  
Минервы на  
Капитолийском  
холме.  
Реконструкция

- Ещё одна достопримечательность Рима — рыночная площадь.
- Здесь происходили все главные городские события: собрания, советы, здесь оглашали важные решения, обучали детей, торговали. В последние века республики форум приобрёл законченный архитектурный облик. одной стороны к нему примыкало внушительное здание государственного архива — Табуларий.
- На площади высились храмы, среди них храм Весты, в котором горел неугасимый огонь, символизировавший жизнь римского народа. Здесь же возвышались колонны, к которым прикрепляли ростры — носы побеждённых вражеских кораблей (отсюда и название — роstralная колонна), и проходила «священная дорога»



Форум Романум.  
Реконструкция XIX в.

- Сейчас от Форума Романум, как называли его римляне, остались лишь фундаменты построек;



Форум Романум.

- Оценить качество пластических произведений той эпохи помогает так называемый Алтарь Домиция Агенобарба (около 100 г. до н. э.), Он был украшен рельефами со всех четырёх сторон. Три стороны — две узкие и одна продольная — изображали «Свадебный поезд Нептуна и Амфитриты», весёлое путешествие морских богов и нимф, плывущих по водам на фантастических животных. Рельеф искусно построен явно греческим мастером.



Рельеф алтаря Гнея Домиция Агенобарба. 115-100 гг. до н.э.

- Другая длинная сторона оформлена совершенно иначе. На ней изображён ценз — оценка имущества римских граждан для записи их в ту или иную категорию горожан. Канцелярские формальности, к которым были так привержены римляне, представлены в левой части.



Рельеф алтаря Гнея Домиция Агенобарба. 115-100 гг. до н.э.



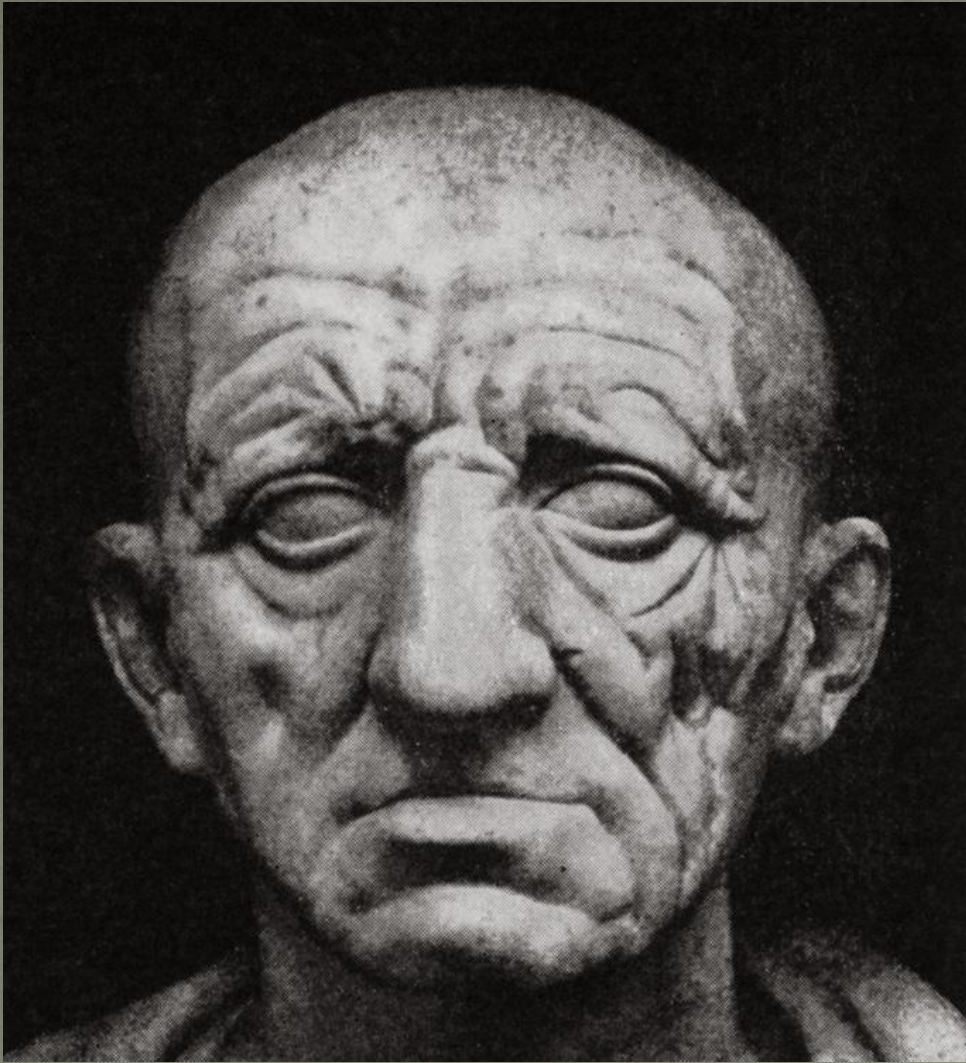
- В правой показано, как к алтарю, у которого стоят жрец и римский бог войны Марс, ведут трёх жертвенных животных — быка, овцу и свинью. Это архаичное римское жертвоприношение (суоветаврилия), название которого включает обозначения всех трёх животных. Этот рельеф уступает работе греческого мастера; видно, что скульптор преодолевал большие трудности, изображая тело животного в профиль и группу из двух фигур.



Рельеф алтаря Гнея Домиция Агенобарба. 115-100 гг. до н.э.

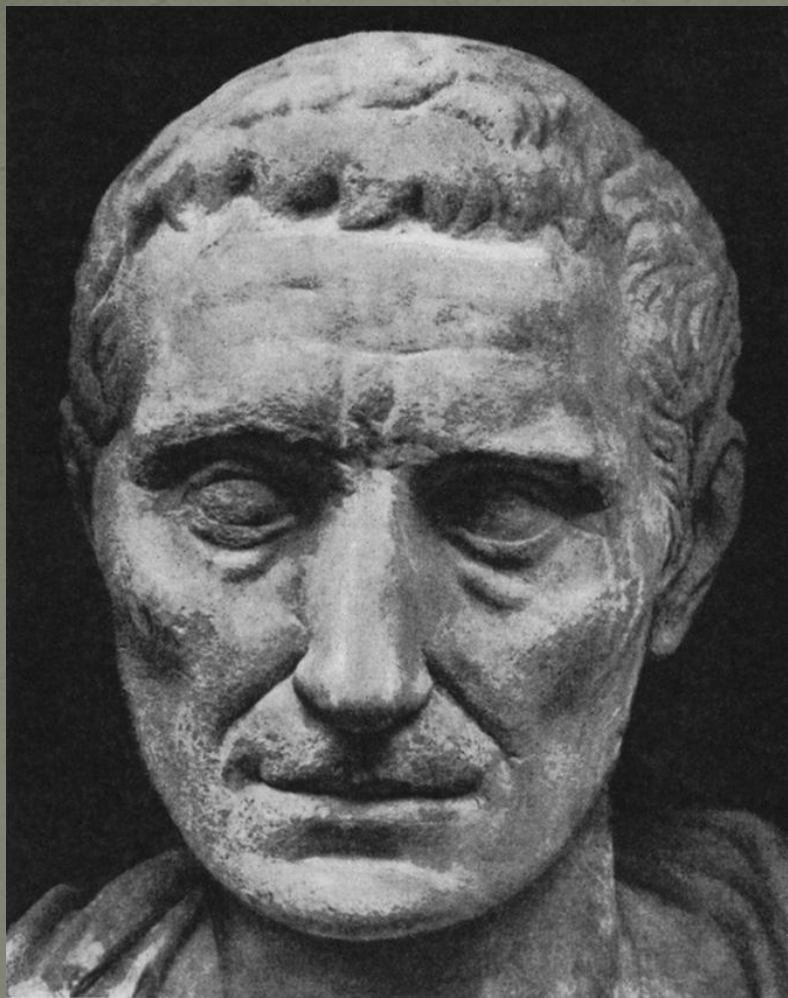
- Одним из замечательных достижений республиканского римского искусства стал портрет. Римляне многое заимствовали у этрусков.
- Однако этруски творчески перерабатывали натуру и представляли хотя и достоверный, но поэтизированный образ человека. Римляне же ранней поры шли от восковых масок «персон», которые они снимали с лиц умерших предков. Маски хранились в каждом доме на самом почётном месте, и чем больше их было, тем знатнее считался род.





Портрет из Музея Торлония в Риме (1 в. до н. э.)

- Для эпохи республики характерны портреты, очень близкие к натуре. В
- Ведущим героем портрета был пожилой волевой патриций, обладавший по римским законам «правом жизни и смерти» всех своих домочадцев. Портрет из Музея Торлония в Риме (1 в. до н. э.) представляет некрасивого древнего старца, лысого, с оттопыренными ушами и отвисшей нижней губой. Брови отсутствуют, щеки провалились.
- Портрет очень конструктивный, строгий и логичный. По возрасту римский старик — на пороге могилы, но он силен духом и верой в себя.



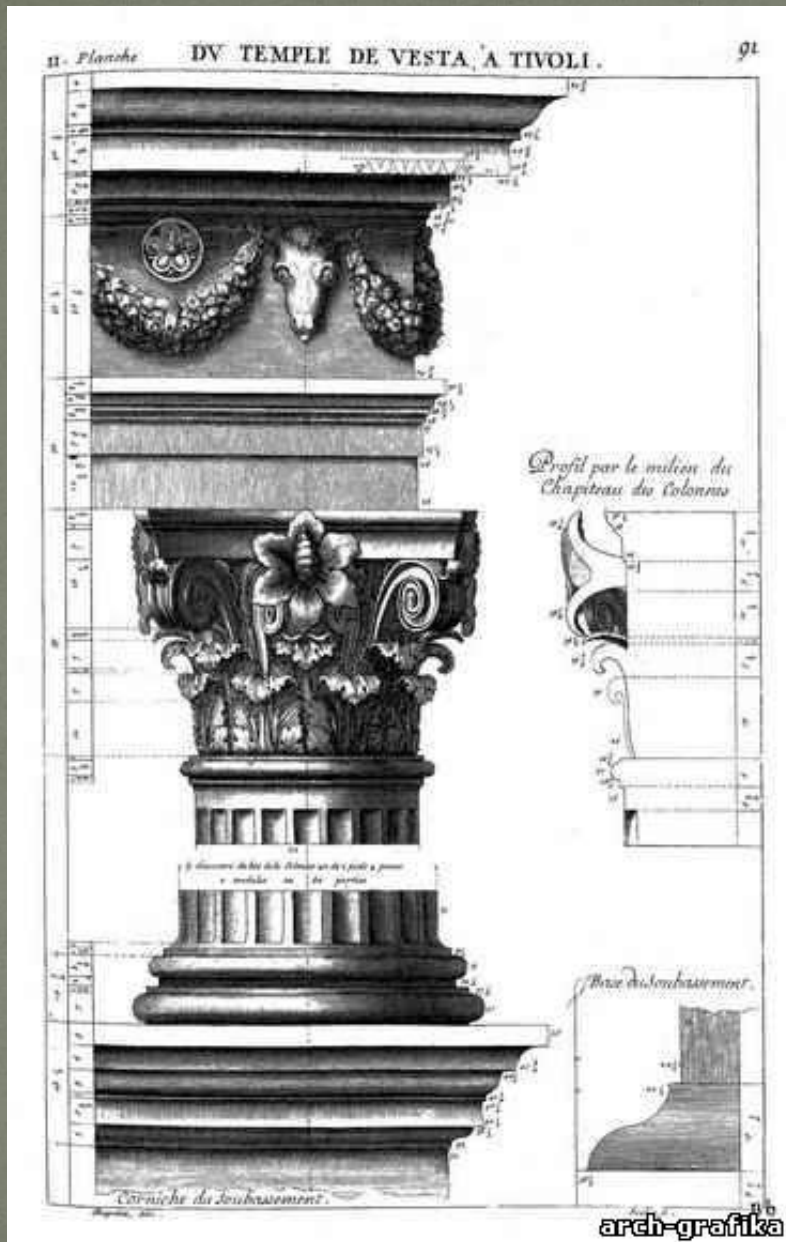
Портрет Юлия Цезаря. Мрамор.  
Ок. 40 г. до н. э.

- Смягчение достоверности в портрете наметилось ко второй половине I в. до н. э. Портрет Юлия Цезаря из того же Музея Торлония уже совсем иной. Он более обобщенный и выразительный. В нём появляется движение души: Цезарь смотрит вопросительно, с тайным укором. Впрочем, это произведение посмертное. Цезарь был убит 15 марта 44 г. до н. э.

- Республиканская архитектура представлена рядом памятников. Среди них ордерные храмы, круглые и прямоугольные в плане. Круглый храм — моно птер — состоял из цилиндрической основы, окружённой колоннадой. Вход к храму был только с одной, торцевой, стороны. Круглый храм Сивиллы, или Весты, в Тиволи, под Римом, окружён коринфскими колоннами



Круглый храм Сивиллы, или Весты, в Тиволи



- Фриз украшен рельефами с изображением традиционного римского мотива — бычьих черепов, «букраниев», с которых свисают тяжёлые гирлянды. Это был символ жертвоприношения и памяти. Ордер в таких храмах отличался жёсткостью рисунка и суховатостью: колонны утратили присущую им в Греции пластичность.

Круглый храм Сивиллы, или Весты, в Тиволи. Фрагмент

- Прямоугольные римские храмы также отличались от ордерных греческих, как показывает хорошо сохранившийся храм Фортуны Вирилис в Риме.
- Вход лишь с одной стороны, ионические колонны завершаются капителями скромного рисунка. Фронтон совершенно «негреческий», без скульптур.



Храм Фортуны Вирилис

- Великолепны римские мосты II— I вв. до н. э. Мост помимо его практических достоинств отличается выразительностью образа. Он зрительно как бы опирается на воду полукруглыми арок, опоры между которыми прорезаны высокими и узкими проёмами. На арках сверху лежит карниз, придающий мосту особую законченность.



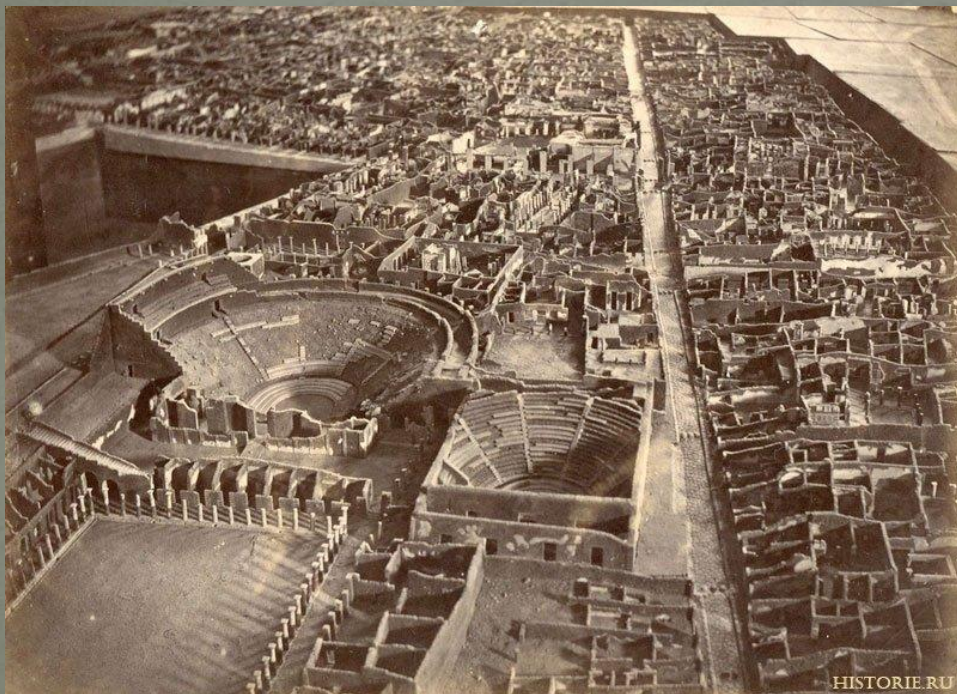
Гарский мост (римский акведук для водоснабжения в Ниме).  
I в. до н. э. — I в. н. э.



- Рим сильно застраивался в Средневековье и Новое время, и поэтому его древний облик скрыт под толщей наслоений. Частично внешний вид римского города можно представить на примере Помпей — италийского города, который вместе с городами Геркуланум и Стабии погиб в 79 г. н. э. в результате извержения вулкана Везувий.

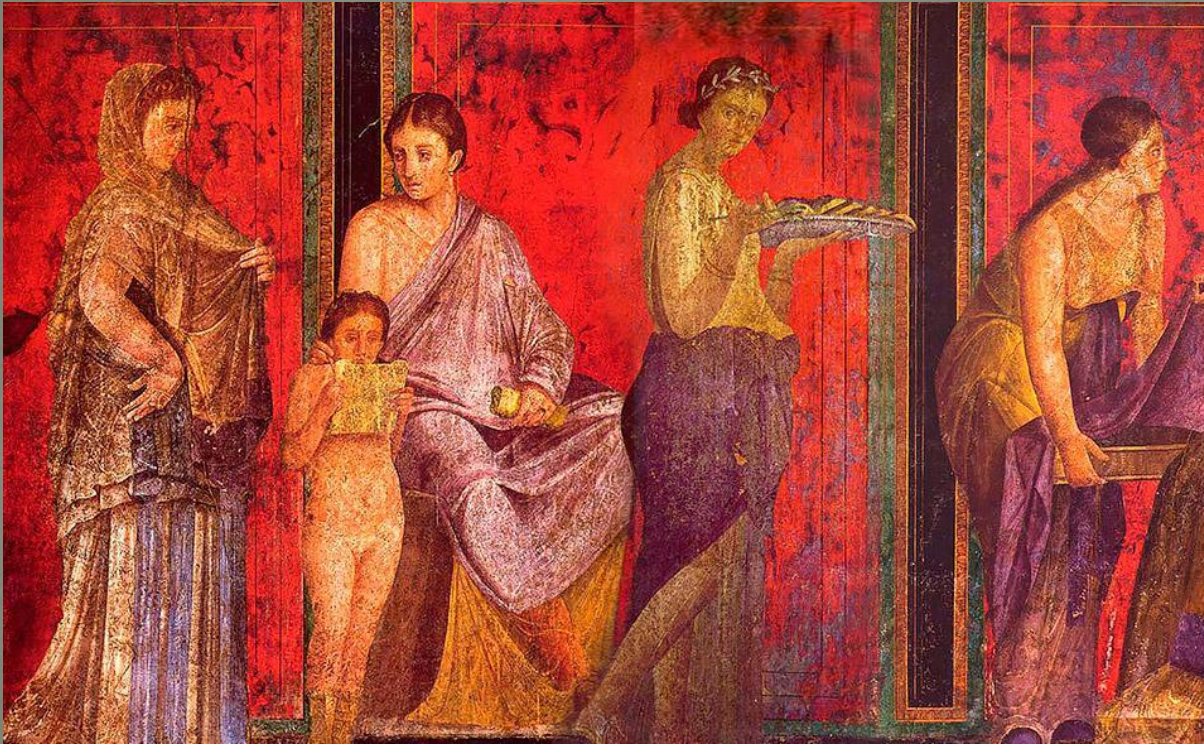


- Погребённый под пеплом город случайно обнаружили при строительстве водопровода в XVII в. С 1748 г. до наших дней продолжаются его раскопки. Город имел регулярную планировку. Прямые улицы обрамлялись фасадами домов, внизу которых были устроены лавки-таберны. Обширный форум был обнесён прекрасной двухэтажной колоннадой. Там находились святилище Исиды, храм Аполлона, храм Юпитера, большой амфитеатр, построенный, как и у греков, в природном углублении.



Реконструкция Помпеи

- Внутри дома были расписаны.
- В помпейской Вилле Мистерий, названной так по изображениям одном её помещении загадочной сцены, имеется прекрасный пример подобной росписи. Ритуальная комната буквально насыщена «огнём»: на красных стенах в натуральный рост представлены фигуры участников дионисийского таинства.



Настенная роспись из Виллы Мистерий. I в. до н. э. Помпеи.

- Архитектурные членения помогают упорядочить очень сложную сцену, ядром которой выступает миф о возрождении бога Диониса в браке с Ариадной.



Настенная роспись из Виллы Мистерий. I в. до н. э. Помпеи.