

Лекция № 6

Тема Восхождение из «Смуты».

Россия при первых Романовых

Основные вопросы

1. Причины и последствия «смуты» конца XVI - начала XVII в.
2. Укрепление государственности и самодержавно-крепостнических порядков при первых Романовых. (1598 - 1682).



С. В. Иванов. «В Смутное время»

Правление Фёдора Иоановича (1584 - 1598)

Реальная власть – Борис Годунов

1589 г. – учреждение патриаршества
(Иов)

1591 г.
Гибель царевича Дмитрия в Угличе

1590-1595 гг.
русско-шведская война

Тявзинский мир 1595 г.

Россия вернула Ивангород,
Ям,
Копорье, Корелу

1597 г. – указ об «урочных летах»
(5-летний срок сыска беглых крестьян)



Царь Московский и всея Руси
Федор Иоаннович

Смутное время (Смута) - период истории России с 1598 по 1613
борьбы за власть сопровождавшейся сменой династии, стихийными бедствиями, польско-шведской интервенцией и др.

ПРИЧИНЫ СМУТЫ

Последствия разорения страны в период опричнины	Прекращение династии Рюриковичей
Фактическое установление крепостного права	Борьба за власть среди бояр
Неурожайные годы и голод 1601–1603 гг.	Появление самозванцев
Претензии на русские земли со стороны Польши и Швеции	

Этапы СМУТЫ

Династический (1598-1605) :

Социальный (1605-1610).

Национально-освободительный. 1610-1613

Борис Годунов (1598-1605)

В 1598 г. Земский собор избрал царем Бориса Годунова

- введен 5-летний срок сыска беглых крестьян ;
- закон о кабальных холопах;

Голод 1601-1603 гг.

- Сотни тысяч людей погибли
- Начались восстания
(восстание Хлопка в 1603 г.) – (Подмосковье).

Переход границы
Польшей в Октябре
1604 г.

В апреле 1605 г.
умер Борис Годунов

Июнь 1605 г.
Лжедмитрий I
вступил в Москву

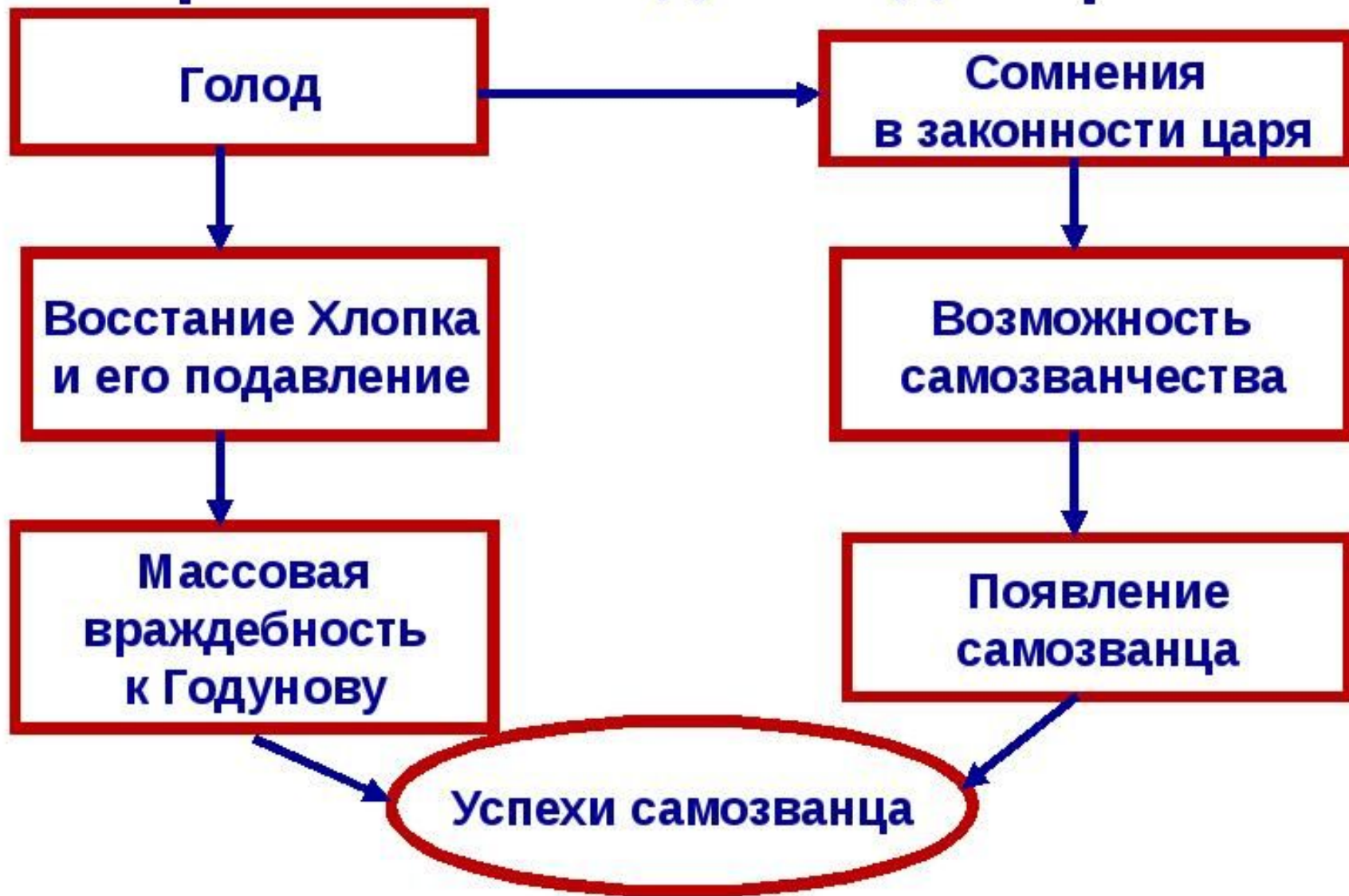
**Началась гражданская война
(Смута)**



Борис Годунов и
сын его Федор

Июнь 1605 г.- вступление Лжедмитрия в Москву

Причины побед Лжедмитрия I





**Правление Лжедмитрия I
(1605—1606)
[Юрий (Григорий) Отрепьев]**



Попытки проведения самостоятельной политики

Осложнение отношений с Польшей, из-за невыполнения обязательств перед ней

- ✓ пожалование землями и деньгами служилых людей и польских наемников.
- ✓ Освобождение от зависимости ряда категорий крестьян и холопов

Противоречия с московскими боярами во главе с В.И. Шуйским

Свадьба с Мариной Мнишек 8 мая 1606 г.

Возврат из ссылки бояр Романовых

Напряженные отношения поляков и жителей Москвы

Организация заговора против Лжедмитрия I. Убийство его в Кремле 17 мая 1606 г.

Внутриполитические события в России



Василий Шуйский (1606-1610).

«Выкрикнут» 19 мая 1606
г.
на Красной площади

Восстание Ивана Болотникова 1606-1607 гг.



Обещания не выполнял

Москва

Дворяне во главе с Пашковым и
Ляпуновым перешли к царю.
2 декабря 1606 г. болотниковцы
были разгромлены

Царские войска затопили город.
10 октября 1607 г. восставшие
сдались. Болотникова ослепили, а
затем утопили

Калуга

5 месяцев
обороны

Тула

Иван Болотников
бывший боевой холоп,
объявил себя
воеводой
царя Дмитрия

холопы
крестьяне
казаки
дворяне

Василий Шуйский и Лжедмитрий II (1607-1610)



М.В. Скопин-Шуйский +шведы
(Делагарди)

18 месяцев!

Смоленск

с.Тушино

Москва

Весна
1607 г.

Лжедмитрий II (1607-1610)

бежал в Калугу, где был убит своими же
охранниками 11 декабря 1610 г.

19 июля 1610 г.
Василий
Шуйский
был свергнут
с престола и
выдан полякам

В сентябре
1609 г. под
предлогом
заключения
русско-шведского
союза Польша
начала войну
против России

ПОЛЫША

7 бояр во главе с Ф.И. Мстиславским

Семибоярщина (1610 - 1612)

Швеция, узнав о русско-польском союзе, оккупировала северо-западные земли (Новгород)

Заключили договор о призвании на русский престол польского королевича Владислава под условием принятия им православия

В ночь на 21 сентября 1610 г. тайно впустили в Москву и в Кремль польские войска

**Польский король Сигизмунд III
затягивал переговоры, намереваясь
захватить Московское государство и
присоединить его к своим владениям**

Смута получила характер национальной войны, в которой русские стремились освободиться от гнета интервентов

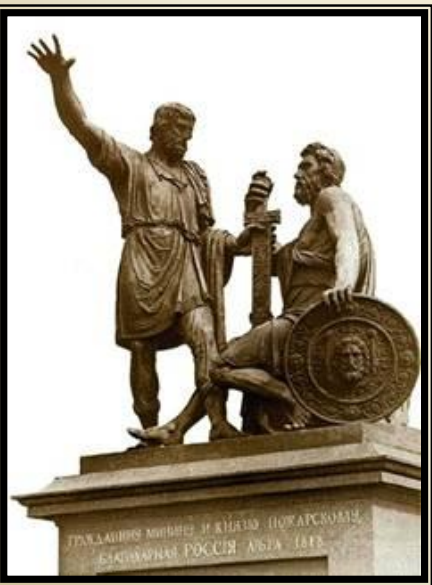
Первое ополчение создано в феврале-марте 1611 г.

Руководители: Рязанский воевода Прокопий Ляпунов, атаман Иван Заруцкий

В апреле 1611 г. ополчение пошло на Москву и заняло Белый город.

В июне 1611 г. поляки заняли Смоленск

22 июля 1611 г. гибель Ляпунова и распад ополчения.



Второе ополчение создано в конце 1611 – 1612 гг.

Руководители: Земский староста Кузьма Минин и Князь Дмитрий Пожарский

В августе 1612 г. ополчение пошло на Москву и разгромили войска гетмана Ходкевича.

26 октября 1612 г. польский гарнизон Кремля сдался.

В ноябре 1612 г. было объявлено о созыве Земского собора для избрания царя.

ИТОГИ СМУТЫ

Положительные

- *русское государство отстояло свою независимость*
- *начало правления новой царской династии Романовых*
- *усиление роли Земских соборов в жизни страны*
- *укрепление позиции церкви*
- *укрепление самосознания и религиозно-национального единства страны*

Отрицательные

- *потеря ряда важных территорий (побережье Балтийского моря, Смоленские, Черниговские и Северские земли)*
- *хозяйственное разорение страны*
- *большие людские потери*
- *дефицит бюджета страны*

Вопрос № 2

**Укрепление
государственности
и
самодержавно-
крепостнических порядков**

Последствия смуты и задачи стоявшие перед правительством

Последствия смуты

Династический кризис

Распад политической структуры общества

Экономическая разруха

Территориальные потери

Задачи перед правительством

Восстановить самодержавие и государство

Преодолеть рознь в обществе

Ликвидировать разруху
Развитие сельского хозяйства

Вернуть утраченные земли

Начало царствования Михаила Романова

В феврале 1613 г. Земский собор избрал русским царем Михаила Федоровича Романова

1617 г. – Столбовский мир со Швецией. Швеция получили Ивангород, Копорье, Ям, Орешек, Корелу. Россия утратила выход к Балтийскому морю.

1618 г. – Деулинское перемирие с Польшей сроком на 14,5 лет. Польша получила смоленские и черниговские земли. В Москву вернулся отец Михаила Федоровича патриарх Филарет, ставший соправителем.

Основатель династии Романовых
Михаил Федорович Романов
1613 - 1645



Правление Михаила Романова



Михаил Федорович

- Годы правления: 1613-1645

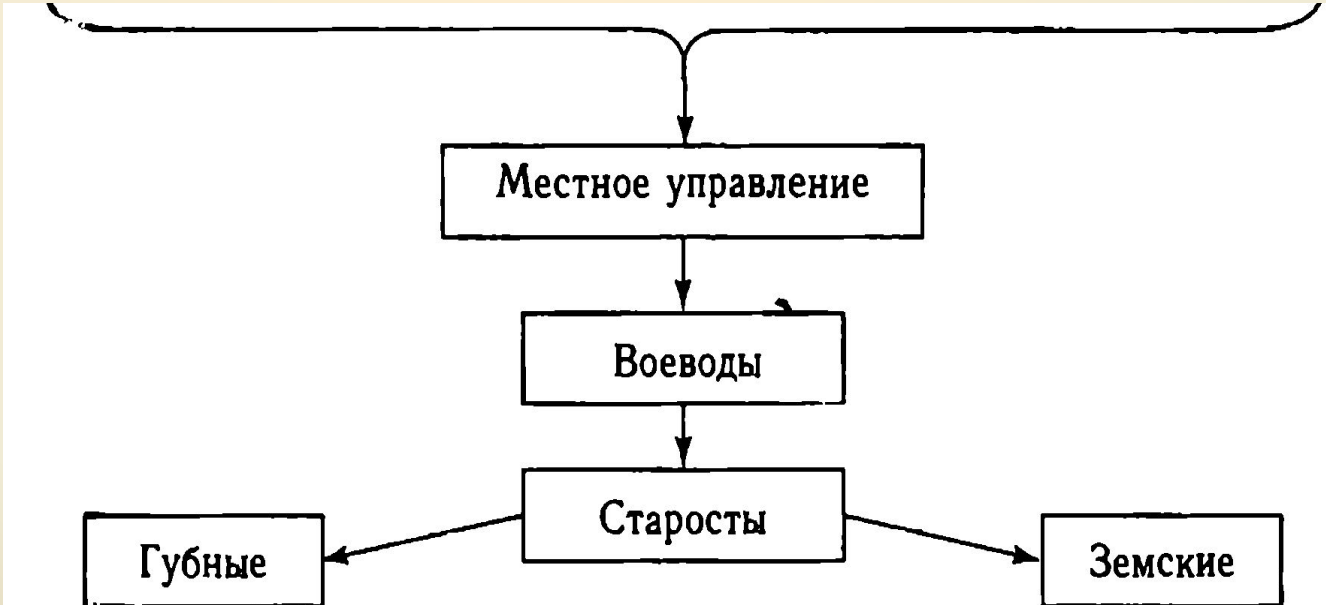
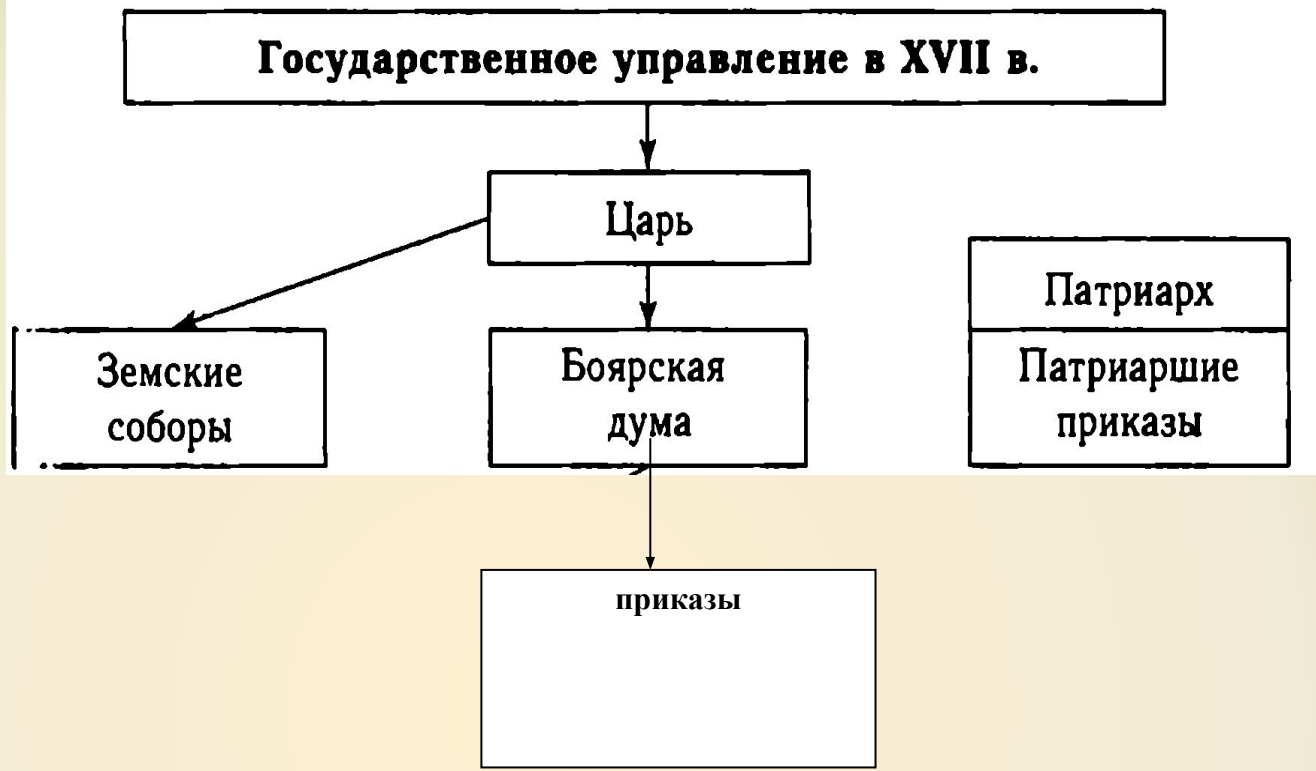


Патриарх Филарет (Федор Романов)

Был соправителем сына,
носил титул «Великого государя»

ПРАВЛЕНИЕ ЦАРЯ МИХАИЛА ФЕДОРОВИЧА 1613—1645 гг.





Всего 80 приказов.

Главный из них Приказ Тайных дел.

Русская армия

- **Служилые люди по отечеству** (землевладельцы – бояре и дворяне)
- **Служилые люди по прибору** (стрельцы, городовые казаки, пушкарки)
- **Нерусские народы** (татары, башкиры)
- **1630 – полки нового (иноземного) строя** – солдаты, рейтары, драгуны (добровольцы, аналог регулярной армии)

- Формируется **абсолютная монархия – самодержавие**
- **Абсолютизм** – форма монархии, при которой вся власть сосредоточена в руках государя



**АЛЕКСЕЙ МИХАЙЛОВИЧ
(ТИШАЙШИЙ)**

(1629—1676)

Царь

(1645—1676)

Основные черты экономического развития России в 17 веке

Сельское хозяйство	Промышленность	Торговля
Трехпольная система землепользования	Превращение ремесла в товарное производство	Формирование всероссийского рынка
Освоение новых земель (экстенсивные путь развития)	Товарная специализация районов	Появление ярмарок
Рост товарного производства	Появление мануфактур	Развитие купечества
Специализация районов	Использование вольнонаемного и принудительного труда крепостных	Протекционнистская политика государства

Специализация районов:

- **Поволжье**
черноземный центр – зерно
- Север** промыслы
- Нечерноземье**
скотоводство
- Сибирь** – меха



Мануфактуры:

30 мануфактур разных форм собственности:

1632 – оружейный завод под Тулой.

Протекционизм в торговле:

1653 – Торговый устав – единая таможенная пошлина

1667 – Новоторговый устав – защита русского купечества

Соборное уложение 1649 г.

Основные положения:

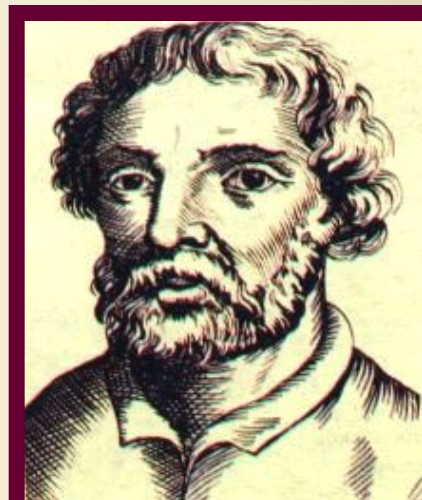
- Все крестьянское население прикреплено к земле, посадское – к городам;
- - В первых 3-х гл. Уложения шла речь о преступлениях против царя и церкви;
- Защищены интересы господствующего класса;
- Юридически оформлено крепостное право;
- Закреплена тенденция перехода к абсолютизму.

Документ содержит 25 глав, 967 ст. и до **1832 г.** являлось основным законом России.

Народные восстания XVII в.

Основные причины:

- Закрепощение крестьян и рост их повинностей;
- Усиление налогового гнета;
- Ухудшение положения населения
- Непоследовательная и не продуманная политика реформ

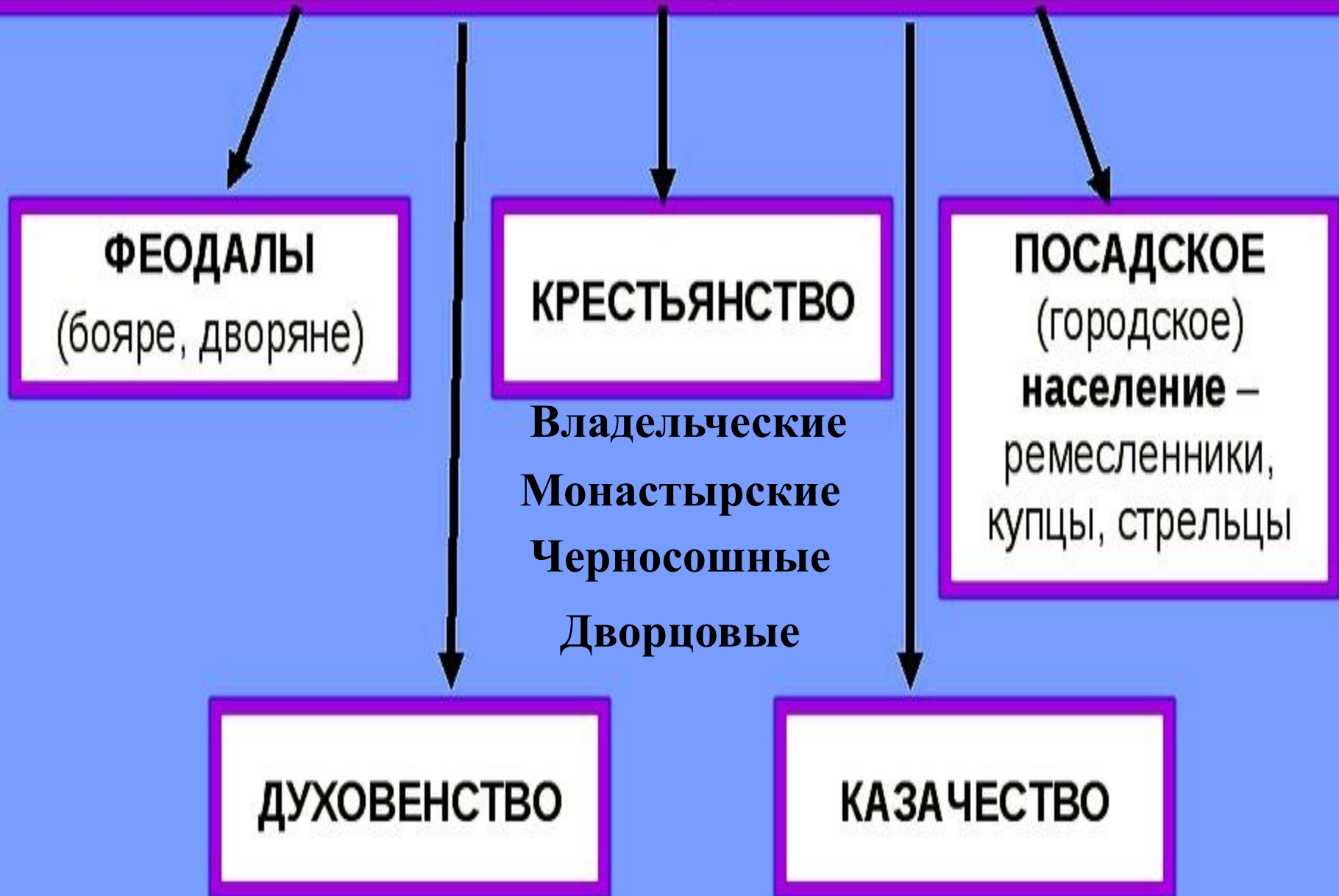


Соляной бунт
(1648)

Медный бунт
(1662)

Восстание под пред.С.Разина
(1670 – 1671)

Сословный строй в XVII в.



Церковный раскол

Патриаршество Никона и его реформы

1652 - 1658

Раскол в русской православной церкви

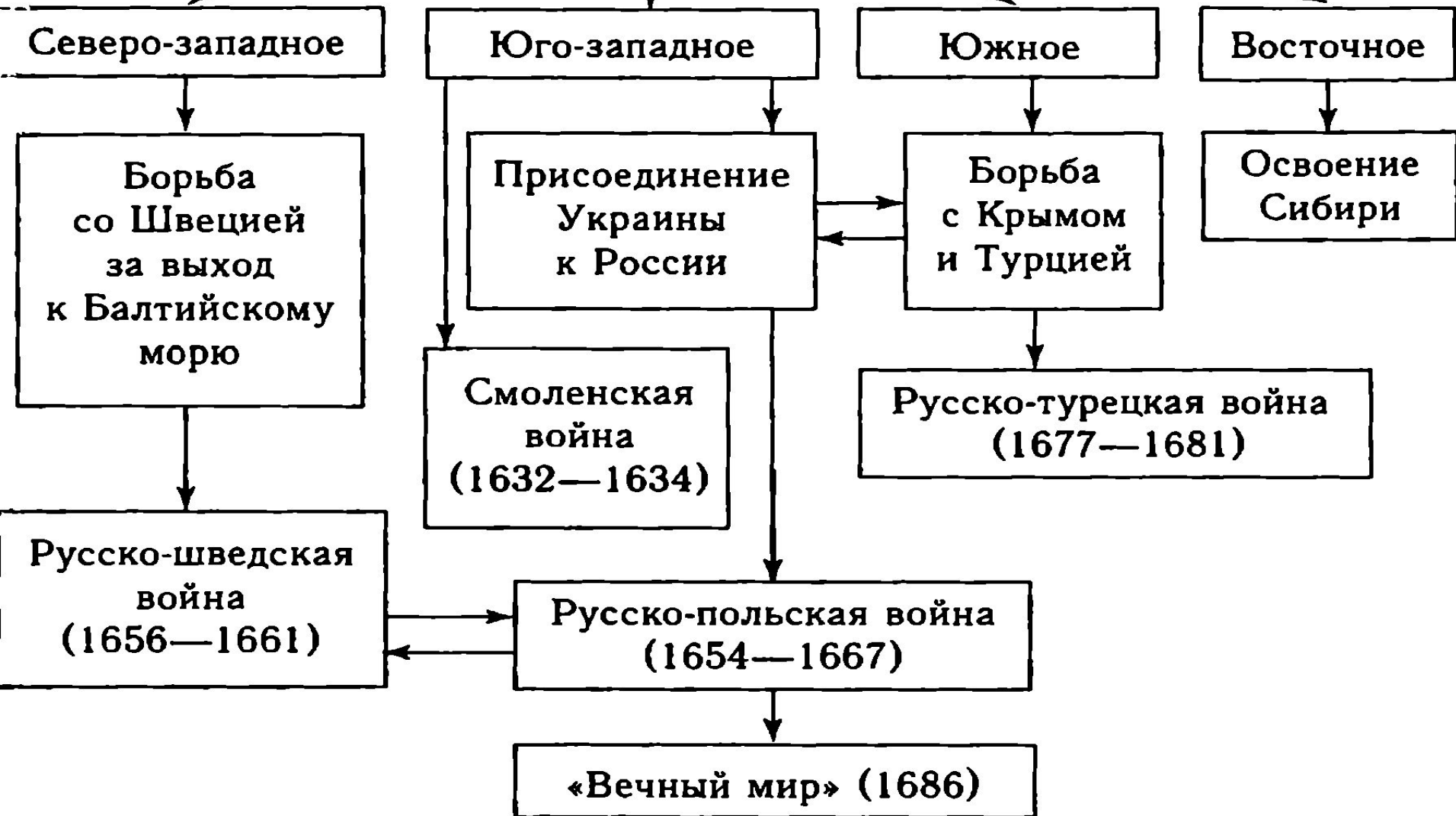
Официальная церковь

старообрядчество

Церковный собор (1666 - 1667)

Низложение Никона

Основные направления внешней политики России в XVII в.



Внешняя политика Алексея Михайловича

Внешняя политика



1648-1654гг – национально-освободительное движение украинского народа, принятие Украины в состав России.

1654 г – Переяславская Рада

1654 -1657 гг. – русско-польская война, победа России. Андрусовское перемирие.

1656-1658гг.- русско-шведская война. Кардисский мир

- **Новые территории:** Сибирь, Южное Приуралье, Левобережная Украина, освоение Дикого поля
- **250 уездов**
- **1643-1645** – В. Поярков по р.Амур вышел к Охотскому морю
- **1648** – С. Дежнев – пролив между Чукоткой и Аляской
- **Сер. XVII в.** – Е. Хабаров присоединил Приамурье

Население:

К концу века – 10,5 млн.

Москва – 200 тыс.



Итоги деятельности первых Романовых

- Понимание общенациональных задач;
- Россия достигла стабильности в политике и экономике;
- Началась династия Романовых, правившая до 1917 г. (300 лет)