

# Пирамида Хеопса — первое чудо света



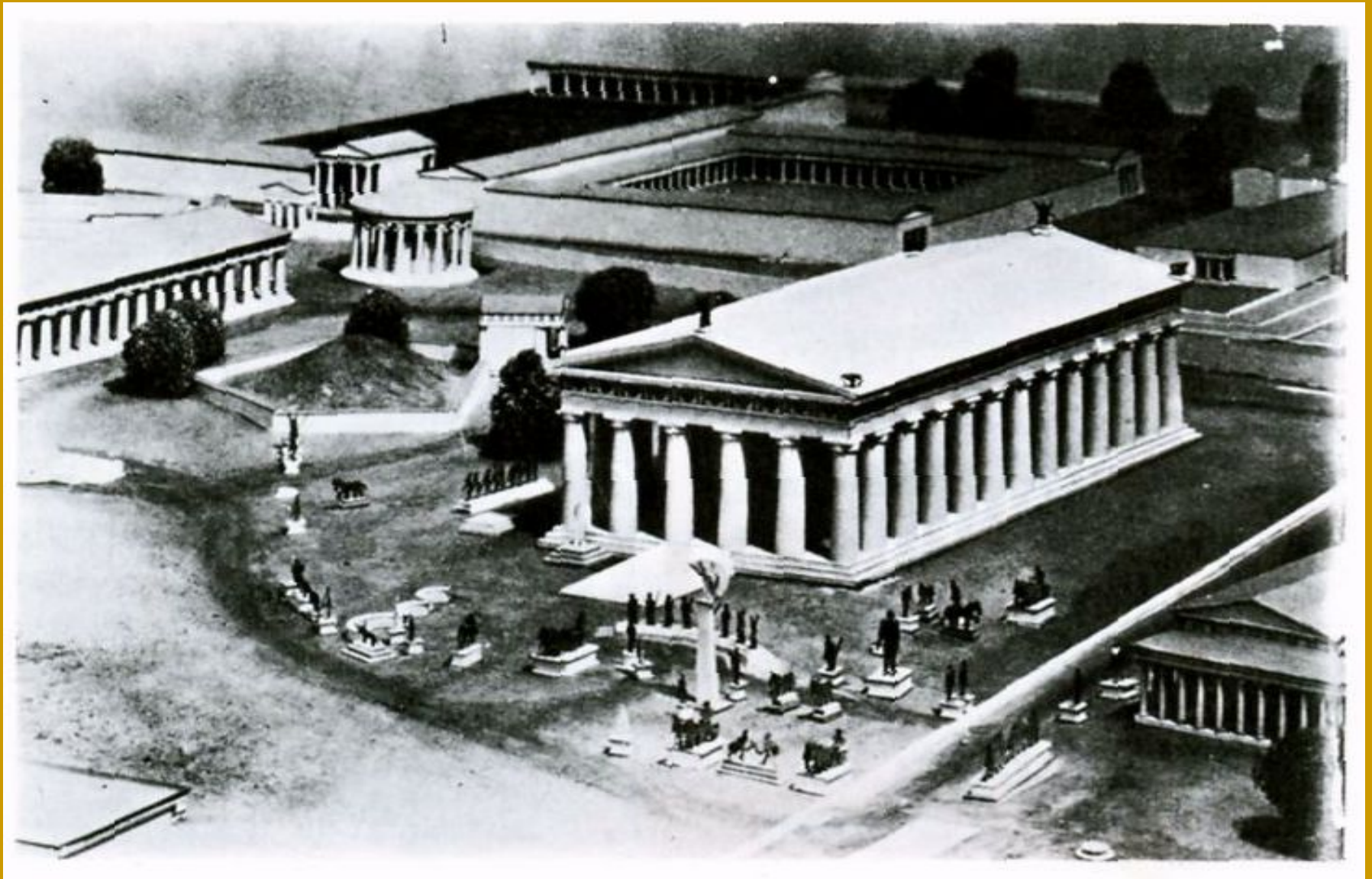
- **Недалеко от Каира, на равнине около Гизы, возвышаются три гиганские пирамиды – Хеопса, Хефрена и Микерина. Некогда пирамида Хеопса достигала в высоту 146 м и была отшлифована до зеркального блеска. Предполагают, что пирамиды служили людям в качестве часов и календаря, так как были построены в соответствии с математическими и астрономическими законами. Боковые стороны, расположенные под углом 52 градуса к основанию, позволяли пирамиде отражать солнечные лучи далеко в море, поэтому могли служить так же и маяками.**

# Статуя Зевса Олимпийского — 3 чудо света



- Статуя Зевса в Олимпии — самое выдающееся создание великого Фидия. 12 — метровая фигура была сделана из золота и слоновой кости, а глаза из драгоценных камней размером с кулак. Зевс был изображен сидящим на троне, в левой руке у него жезл, на ладони правой — фигурка богини победы Ники. Трон изготовлен из кедрового дерева двоюродным братом Фидия Паненом. Великолепный мраморный постамент выполнил ученик Фидия Колот. Ноги Зевса покоятся на скамеечке, которую поддерживают два льва, надпись на ней гласит: «Фидий, сын Хармида из Афин, создал меня».
- Перед началом Олимпийских игр приносили жертву Зевсу и зажигали священный огонь, прося победы.
- В 475 г. после Р.Х. эту статую привезли в Константинополь, где она и погибла при пожаре

# Храм Зевса Олимпийского в Греции



# Храм Артемиды Эфесской



## 4 Чудо света

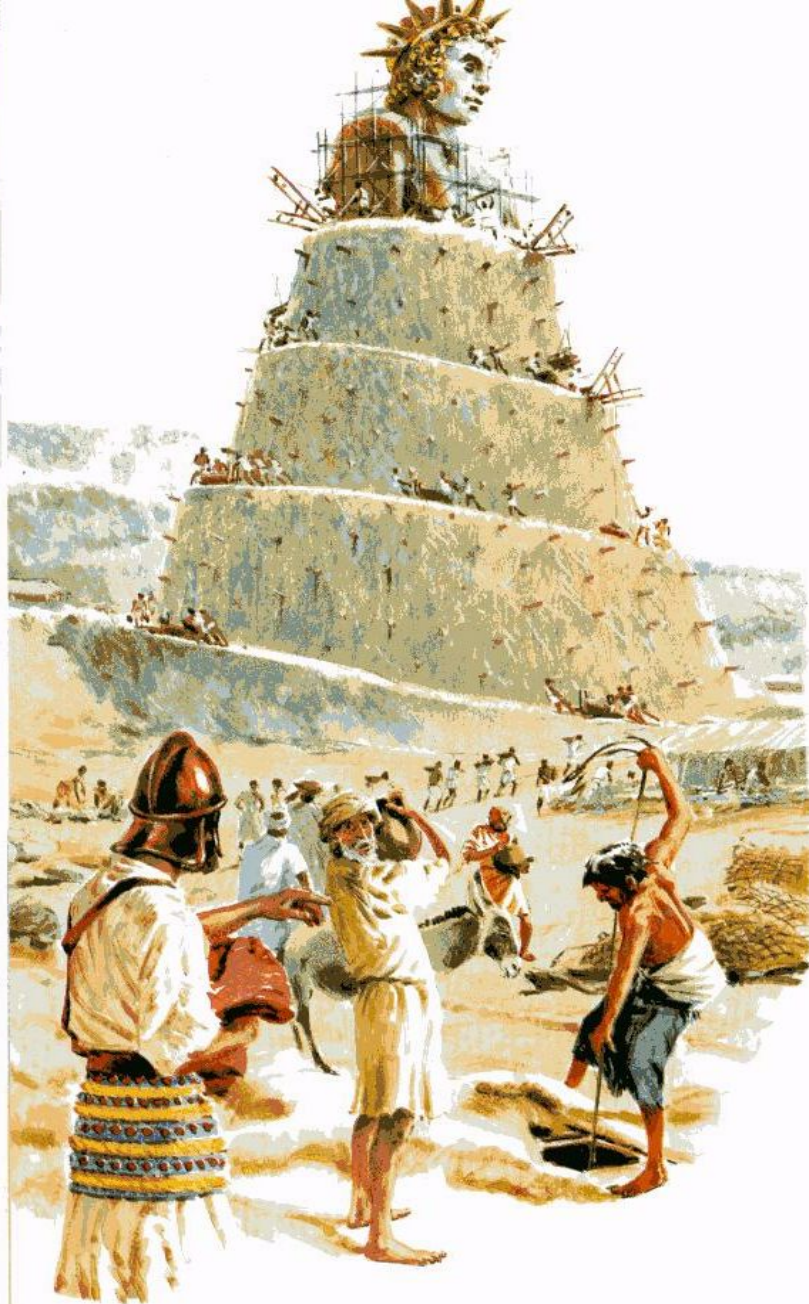
- **Артемид** – греческая богиня, дева — охотница, покровительница животных и женщин, богиня Луны (Селена). Она дочь Зевса, сестра Аполлона, и ей полагался грандиозный храм. Мидийский царь Крез пожертвовал богатейшие средства на этот храм. Он был с 5-этажный дом. По периметру шли 127 колонн 18-метровой высоты. Храм был великолепно украшен, даже двери имели украшения из золота. Двухметровая статуя Арте-миды, сделанная из древесины виноградной лозы, облицованная серебром и золотом, воплощала идею плодородия и богатства.
- Храм, которому было уже тысячу лет, погиб в 356 г. до н. э., подожженный человеком по имени Герострат, мечтавшим оставить о себе память в веках. Эфесцы издали закон, запрещающий это имя произносить, чтобы история забыла о нем, но именно поэтому его имя дошло до нас.
- Статуя Артемиды



## Колосс Родосский

314-380г

Жители о. Родос считали , что живут на родине бога солнца Гелиоса, поэтому они его почитали. Поставить статую своему божеству – это было обычным делом для людей Древней Греции. Статуя символизировала особое покрови-тельство бога и отражало благосо-стояние населения. Развитое судо-ходство требовало хорошего маяка, эта роль и предназначалась статуе, которую стали называть Колосс Родосский, что означало «Родос-ский великан.» Он простоял всего 66 лет ( александрийский маяк простоял почти 1000 лет), поэтому стали говорить «Колосс на глиняных ногах» - значит, что-то недолго- вечное.



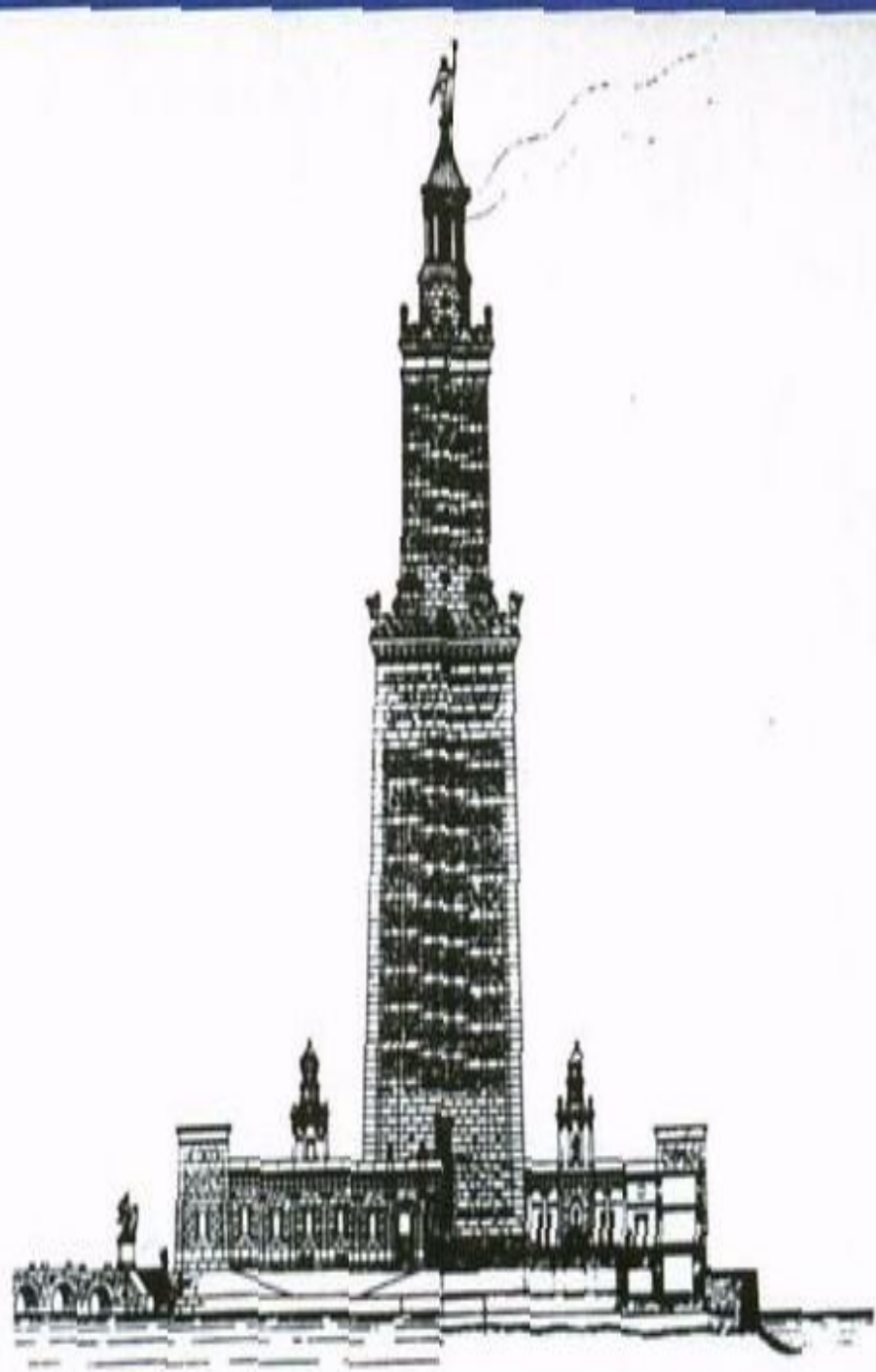
## Строительство Колосса Родосского з02 = з14гг

- Бог Солнца Гелиос был особо почитаем на о. Родос. Именно он помог родосцам избавиться от царя Деметрия, который осадил город и хотел его разрушить катапультой. В благодарность родосцы заказали скульптору Харету из Линда 18-метровую статую Гелиоса. Он работал над нею 12 лет. Сначала был сделан железный каркас, потом его покрыли глиной, затем вокруг фигуры сделали насыпь. Стоя на ней, мастера покрывали ее большими бронзовыми листами. (12 тонн бронзы). Чтобы придать ей устойчивость, статую доверху заполнили мелкими и крупными камнями, оставив лишь вертикальное полое место, ведущее к голове. Достоверно известно, что на голове Гелиоса была корона в виде солнечного диска с семью золотыми лучами. По-видимому в одной руке был факел, а в другой – стрела, за спиной – лук. Через 66 лет статуя рухнула во время землетрясения.



# Александрийский маяк

- 7 чудо света – Александрийский маяк. Александр Македонский основывал свою первую столицу в покоренном Египте. Частью города-порта стал маяк на острове Фарос. Его строительство началось в 300 г , а закончено в 279 г до Р.Х. Это было грандиозное сооружение с квадратным основанием 30 на 30 м. На этом основании стоял прямоугольник высотой 71 м. на нем возвышалась средняя часть в виде 8-угольника высотой 34 м, а на ней - круглая башня, где помещалась осветительная система маяка. Еще выше располагались колонны, которые поддерживали конусообразную крышу. Венчала сооружение статуя Зевса (Протея), смотревшего на море с высоты 130 м.
- Нижняя часть маяка состояла из 14 сводов, расположенных друг над другом. В середине маяка имелась шахта, ведущая вверх к осветительной системе. Внутри основания маяка проходила наклонная спиралевидная дорога, по которой на вьючных животных подвозили к шахте горючее – древесную смолу и масло, которые сжигали в круглой башне. Свет фокусировался и отражался вогнутым зеркалом. Луч света был настолько ярким, что, казалось, достигал края света.
- Это мощное излучение и смелая конструкция позволили причислить маяк к Семи чудесам света.



# Вавилон. Сады Семирамиды



# Как были выращены висячие сады Семирамиды

- Вавилон – первый город общемирового значения в истории человечества. Славу ему принесли три выдающиеся сооружения: Вавилонская башня, крепостные стены и висячие сады Семирамиды.
- Царь Навуходоносор приказал построить сады для ассирийской царицы Семирамиды, чтобы скрасить ей одиночество во время его долгих походов.

# Галикарнасский мавзолей

догг  
красе войно Ареса

