

5 ЖЕНСКИХ
ЖИЗНЕННЫХ
СЦЕНАРИЕВ

Х

1. ФЕЙЕРВЕРК (ЖЕНЩИНА-САНГВИНИК)

2. БОРЬБА (ЖЕНЩИНА-ХОЛЕРИК)

3. ПОМОЩЬ (ЖЕНЩИНА-ФЛЕГМАТИК)

4. РАНИМОСТЬ (ЖЕНЩИНА-МЕЛАНХОЛИК)

5. МИСС-СОВЕРШЕНСТВО
(ЖЕНЩИНА-ПРИНЦЕССА)

- СУЩЕСТВУЕТ 4 ТЕМПЕРАМЕНТА, КОТОРЫЕ ОПРЕДЕЛЯЮТ 4 СЦЕНАРИЯ ЖИЗНИ ЖЕНЩИНЫ:

САНГВИНИК, ХОЛЕРИК, ФЛЕГМАТИК, МЕЛАНХОЛИК.

- 5-Й СЦЕНАРИЙ ЛЕЖИТ ВНЕ СЦЕНАРИЯ ТЕМПЕРАМЕНТОВ. В ОСНОВЕ НЕГО – ИЗЛИШНИЙ ПЕРФЕКЦИОНИЗМ
- КАЖДЫЙ СЦЕНАРИЙ ИЗ 5-ТИ СЦЕНАРИЕВ = ШАБЛОН ПОВЕДЕНИЯ, ПОСТРОЕННЫЙ НА РЕАКЦИЯХ РЕАГИРОВАНИЯ.



✓ СЦЕНАРИЙ УПУСКАЕТ ВОЗМОЖНОСТИ И ШАНСЫ

✓ ПО СЦЕНАРИЮ МОЖНО СЧИТАТЬ ЛЕГКО БУДУЩЕЕ ЧЕЛОВЕКА.



ТОЛЬКО ВЫХОД ИЗ СЦЕНАРИЯ (ТО ЕСТЬ РЕАКЦИЙ СВОЕГО ТЕМПЕРАМЕНТА)
ОТКРЫВАЕТ ДОРОГУ К СВОЕЙ СУДЬБЕ.

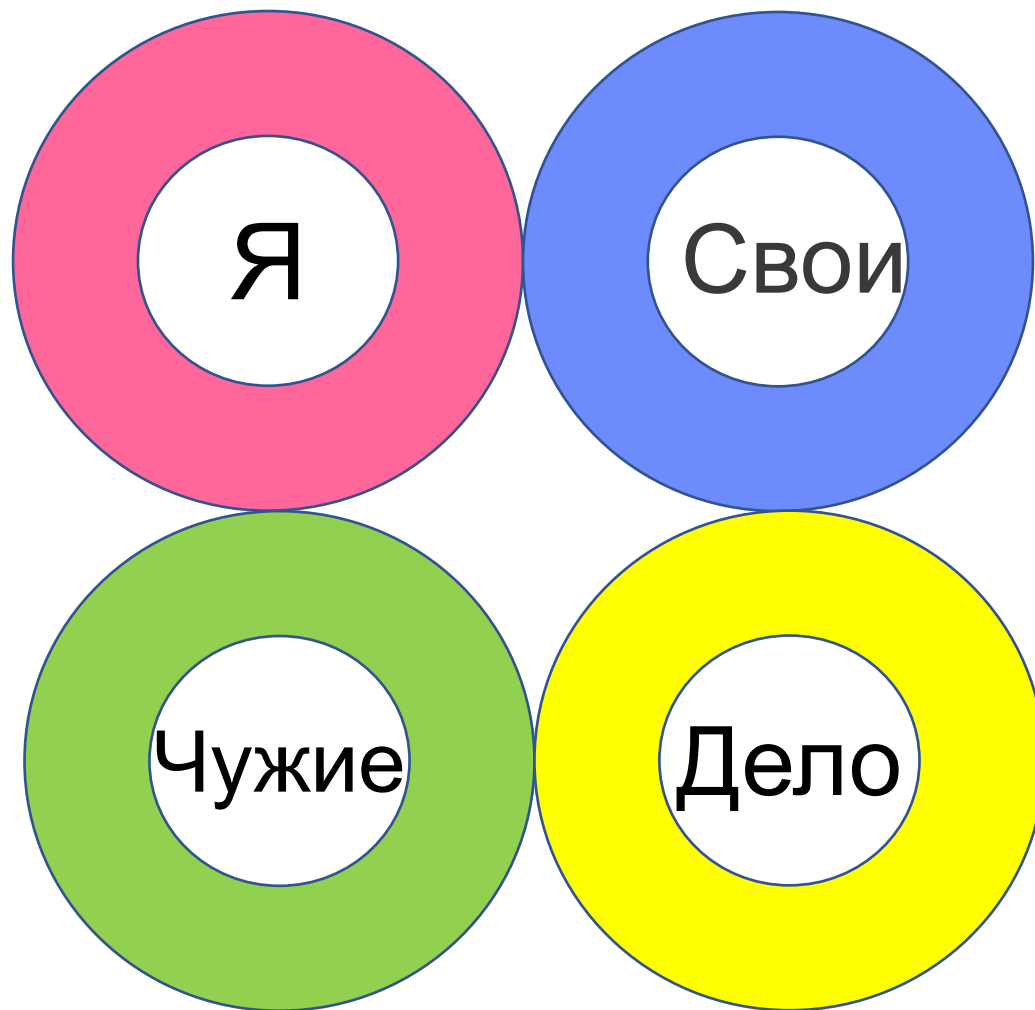
8 проявлений темперамента (ПРИЗНАКИ ТЕМПЕРАМЕНТА)

1.	Чувствительность	+/-	Сангвиник	Холерик	Флегматик	Меланхолик	Принцесса
2.	Реакции-автоматы	+/-					
3.	Активность	+/-					
4.	Темп реакций	+/-					
5.	Эмоциональная возбудимость	+/-					
6.	Гибкость, приспособляемость	+/-					
7.	Зависимость от внешних впечатлений	+/-					
8.	Зависимость от внутренних представлений	+/-					

Познакомимся с типажам через:

- Речь типажа (темп, стиль, громкость и др.)
- Плюсы типажа (то есть через что приходят возможности).
- Минусы типажа (то есть ограничения – через что возможности блокируются).
- Типажные трудности в отношениях с Мужчинами.

Возможности к нам приходят через:



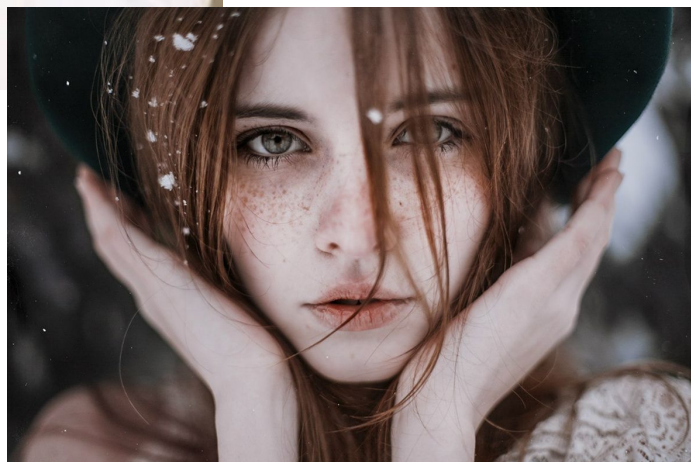
Поведение типажа в кризис

СТРАТЕГИЯ НИЩЕТЫ ЖЕНЩИНЫ

- Не может попросить у других (Вы-)
- Не может попросить у себя самой (Я-)
- Не доверяет людям (Они-, Вы-)
- Не доверяет близким (Вы-)
- Не может доводить дела до конца (Труд-)
- Не умеет вкладывать деньги, считая ценные вложения тратами (Я-, Труд-)
- Не отличает траты от вложений (Труд-, Я-)

ПОИСК СЕБЯ, СВОЕГО ДЕЛА И ДЕНЬГИ

Судьба Типажа



СТОП-лист ТИПАЖА

1. ...

2. ...

3. ...

...

...

...

...

N. ...



Девиз Типажа:



■ Что НАДО думать и говорить...



ИЗВЕСТНЫЕ ПРЕДСТАВИТЕЛЬНИЦЫ
ТИПАЖА

ЖЕНСКИХ

КИЗНЕННЫХ

X

СЦЕНАРИЕВ

ФЕЙЕРВЕРК ЖЕНЩИНА-САНГВИНИК

КУРС «ЖЕНСКОЕ ДОСТОИНСТВО»

Женщина-Сангвиник. ПРИЗНАКИ

1.	Чувствительность	-
2.	Реакции-автоматы	+
3.	Активность	-
4.	Темп реакций	+
5.	Эмоциональная возбудимость	+
6.	Гибкость, приспособляемость	+
7.	Зависимость от внешних впечатлений	+
8.	Зависимость от внутренних представлений	-

РЕЧЬ

ЖЕНЩИНЫ-САНГВИНИКА

- Громкий голос, иногда верещавый
- Высокий темп речи
- Говорит быстрее, чем думает
- Неупорядоченный поток мысли
- Пока готовится к выступлению, перегорает, и на выступление уже не остаётся энергии
- Говорит много и долго, но чаще всего интересно
- Не умеет заучивать текст, ей проще импровизировать

ФЕЙЕРВЕРК

Женщина-Сангвиник

- Сильный человек, оптимистка
- Эмоциональная, легкая, жизнелюбивая и щедрая
- Самая эмоциональная из всех типажей
- Очень внешний человек - любит общаться, постоянно среди людей, легко знакомится с людьми и быстро находит ними общий язык.
- Имеет много друзей, люди очень любят её
- Умеете говорить людям правду.
- В трудных ситуациях быстрее других находит выход. Поэтому окружающие воспринимают её сильной и уверенной в себе. Мало кто догадывается, что она глубоко и искренне переживает свои неудачи. (Чувство «похмелья» испытывает) Никто не видит её слёз, никто даже не воспринимает, что у неё могут быть проблемы



ФЕЙЕРВЕРК Женщина-Сангвиник

-
- Харизматичная личность, притягивающая к себе интерес людей. Но с течением жизни круг общения редет. Рядом с ней становится всё меньше ярких, сильных личностей и всё больше приятельниц со «сложной судьбой».



ФЕЙЕРВЕРК

Женщина-Сангвиник и её Мужчины

-
- Если влюбляется, то ярко. Если разлюбила – полностью
 - У её сценария поведения минус – сильные эмоциональные качели
 - Мужчину в отношениях сильно дёргает, эмоциями вышибает



Грабли типажа ФЕЙЕРВЕРК:

-
- Её романы обычно длятся два года. А потом уходят чувства, и оставаться вместе становится невмоготу.
 - Но когда хочется любви, семьи, детей, верности, тепла, – попытки найти всё это в одном мужчине часто оказываются тщетными.



Лучше всего даётся типажу ФЕЙЕРВЕРК:

- Быть жизнерадостной, даже вопреки сложным обстоятельствам.
- Быть легкой на подъём. Её не пугает отдать за поездку к морю последние деньги.
- Быть яркой, привлекательной, даже если подружки осуждают её за вызывающие наряды.
- Дружить и общаться с большим количеством людей.
- Быть эмоционально открытой, даже если её с самого детства встречали больше осуждения от людей, чем поддержки и одобрения.
- Быстро забывать обиды.
- Быть талантливой во многих сферах жизни, даже если она сама постоянно сомневается в себе и очень строго к себе относится.



Хуже всего даётся типажу ФЕЙЕРВЕРК:

-
- Быть счастливой в постоянных отношениях.
 - Заниматься долго одним делом.
 - Сохранять и преумножать – деньги, развитие своего дела.
 - Добиваться грандиозных результатов. Она может добиться в жизни в десятки раз большего.

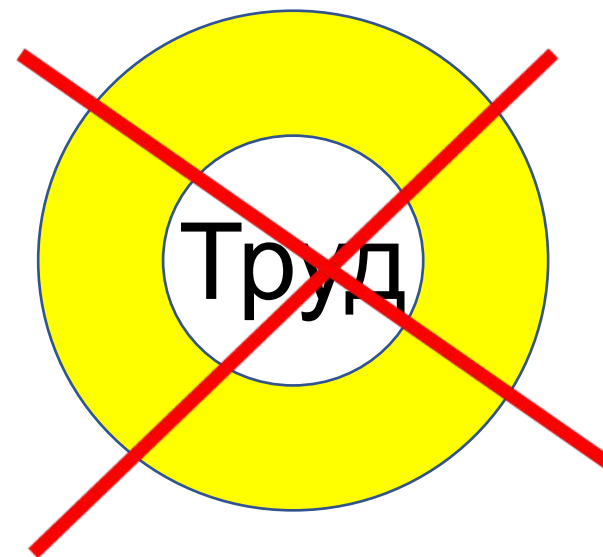
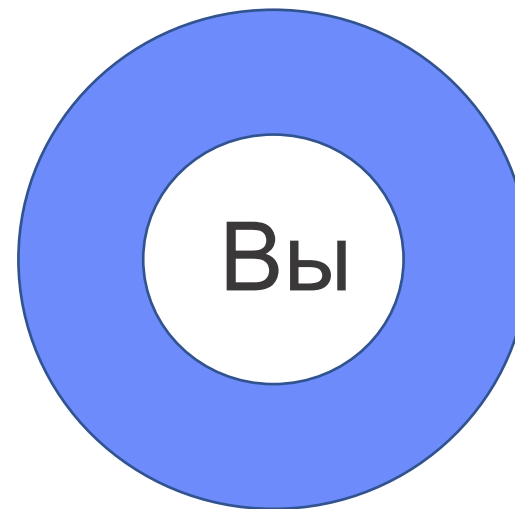
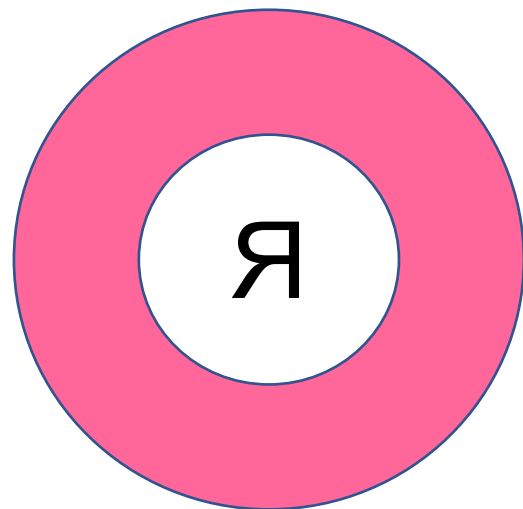


Выход в свою судьбу типажу ФЕЙЕРВЕРК идёт через проработку таких вопросов, как:

- Почему, в отличие от многих других, ей ещё с юности многое давалось легко?
- Почему ей трудно сконцентрироваться на развитии своих талантов, дел, отношений?
- Как не делать за десятерых, а приобщить людей помогать ей?
- Как выбраться из эмоциональных качелей – когда после праздника жизни наступает усталость и опустошенность?
- Как перестать чувствовать себя неловко перед менее удачливыми и ощущать неуверенность в себе перед авторитетными для неё людьми?



Женщина-Сангвиник



ФЕЙЕРВЕРК

- Я – радость, я – привлечение
- Постоянно хочет чего-то



ФЕЙЕРВЕРК В КРИЗИС

- Ещё больше начинает привлекать
- Одевает себя
- Знакомится с новыми людьми
- Посещает новые места
- Искать что-то новое и кого-то нового

Стратегия в кризис: **Спасаться и выживать**



Ограничения типажа ФЕЙЕРВЕРК:

- Быстро теряет запал.
- Часто становится любовницей, меняет деятельность, места, сливает деньги на путешествия.
- Ей сложно даётся интуиция.



ПОИСК СЕБЯ, СВОЕГО ДЕЛА И ДЕНЬГИ

- Энергия действий
- Краткосрочные действия
- Стартап
- Быстрый результат
- Жизненная энергия
- Желания, импульсы
- Поиск новых направлений и интересов

ЖЕНЩИНА-

Судьба - РАДОСТЬ



**ЖЕНЩИНА-
САНГВИНИК**

СТОП-лист

Женщины-Сангвиника:

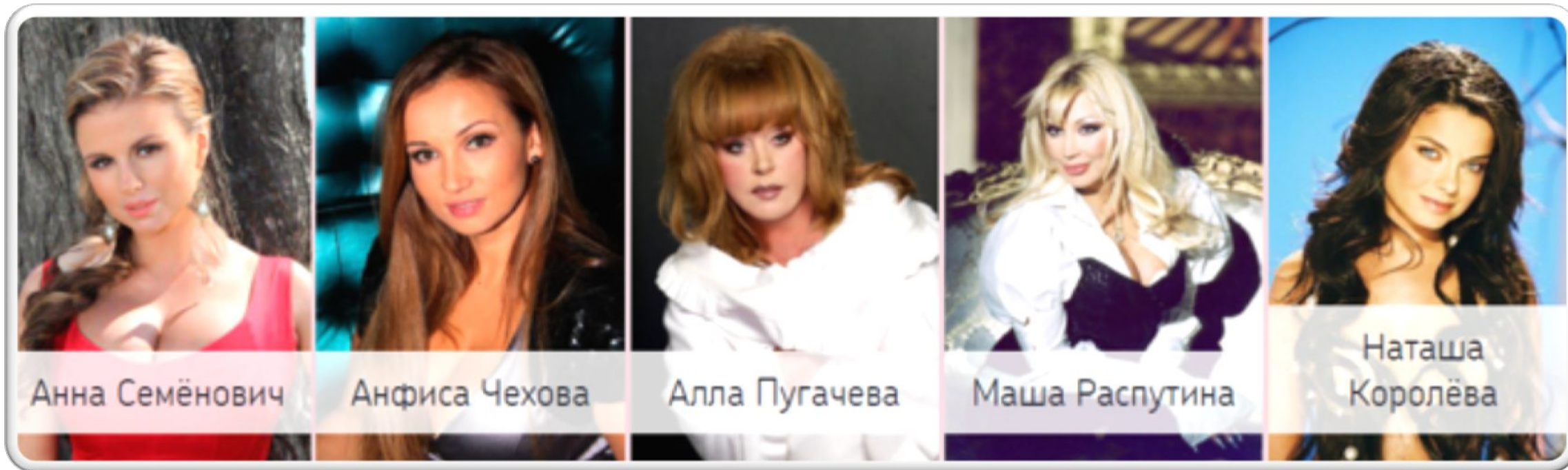


1. Опять всё сначала!
2. Мне не хватит знаний.
3. Я не справлюсь, ведь всё самой же делать.
4. Я уже это делала, бесполезно, всё равно не получится.
5. Я не умею этого делать.
6. Меня не поддержат люди.
7. Опять начну и не закончу.
8. Где же взять на всё время?
9. А зачем мне всё это нужно?

Девиз Женщины-Сангвини



■ Доделай!



Анна Семёнович

Анфиса Чехова

Алла Пугачева

Маша Распутина

Наташа
Королёва

ИЗВЕСТНЫЕ ПРЕДСТАВИТЕЛЬНИЦЫ ТИПАЖА ЖЕНЩИНА-САНГВИНИК

5 ЖЕНСКИХ
КИЗНЕННЫХ
СЦЕНАРИЕВ

БОРЬБА ЖЕНЩИНА-ХОЛЕРИК

Женщина-Холерик. ПРИЗНАКИ

1.	Чувствительность	-
2.	Реакции-автоматы	+
3.	Активность	+
4.	Темп реакций	+
5.	Эмоциональная возбудимость	+
6.	Гибкость, приспособляемость	-
7.	Зависимость от внешних впечатлений	+
8.	Зависимость от внутренних представлений	-

РЕЧЬ

ЖЕНЩИНЫ-ХОЛЕРИКА

- Быстрый темп речи
- Речь прерывистая, острая
- Громкий звучный голос
- Чёткая, структурированная речь
- Говорит коротко, ясно, но есть ощущение, что люди её не понимают



БОРЬБА Женщина-Холерик

- Внутри сильная, внешне – целеустремлённая
 - Энергичная
-
- Эрудированная
 - Эмоциональная натура
 - Трудолюбивая
 - Человек большой ответственности
 - Её трудно удержать в рамках должностных инструкций и правил поведения большинства людей
 - Бунтарский дух. Её энергии хватит для реализации больших целей.
 - Свободная
 - Хороший внутренний вкус - больше сдержанный, более тонкий, чем у сангвиника
 - Минус: очень часто трудится за спасибо
 - Умеет нагрузить себя и других работой. Редко понимает женщин, которые хотят «на ручки» от беспомощности.
 - Способна обеспечить себя, поддержать близкого, вселить веру в оптимистичное будущее.
 - Из друзей и окружения мало кто догадывается, как она сама тоже нуждается в сильном и верном плече, поддержке со стороны и добрых словах благодарности.



БОРЬБА Женщина-Холерик и её Мужчины

-
- Часто встречает мужчин слабее её
 - Начинает мужчину в свой сценарий встраивать, ломая его
 - В отношениях с мужчиной ей нужна любовь. Она умеет различать зависимость от любви. Умеет любить. Умеет в личных отношениях быть настоящим партнёром своему мужчине.



Грабли типажа БОРЬБА:

-
- Несмотря на её способность общаться и оказывать влияние на активных, сильных и целеустремлённых людей, в близком окружении у неё часто оказываются люди, которые пока ещё «растут». Растут, растут, да всё никак не вырастут. И создается впечатление, что им удобно так жить, за её сильной спиной. И когда надоедает надеяться, что близкий человек начнёт, наконец, совершать мужские поступки, она раздражается и... Конфликты, разводы, а воз и ныне там.



Лучше всего типуажу БОРЬБА удаётся:

-
- Самое очевидное её преимущество – она способны действовать. Решила – Делает.
 - Она - рациональный человек и совершает минимум опрометчивых поступков.
 - Темпераментная и эмоциональная. Такую женщину мужчины всегда выделяют среди остальных.
 - Ей нравится развивать свой интеллект, совершенствовать свою личность.
 - Быстро вникает в новое, не ленится учиться. Знает, что только постоянное развитие личностных и профессиональных навыков делает её конкурентоспособной.



То, что неочевидно о типажа БОРЬБА другим:

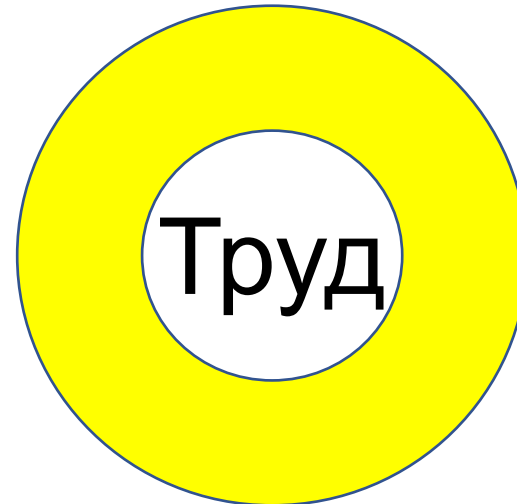
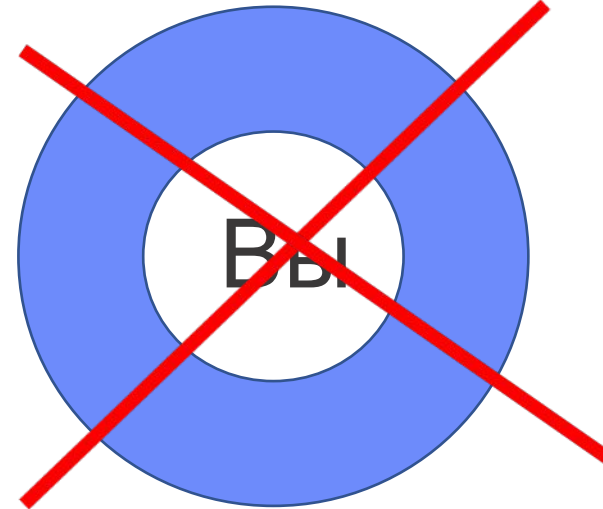
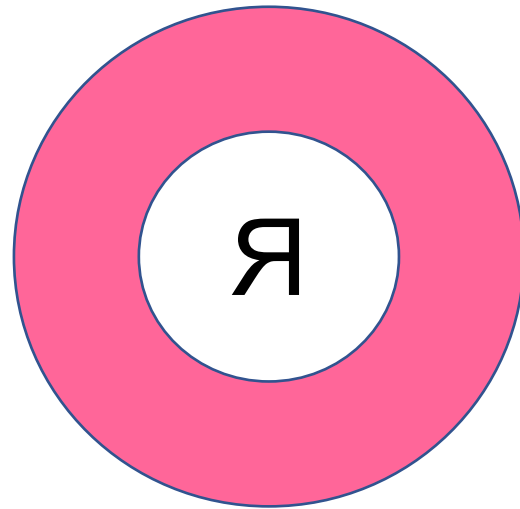
- Если по какой-то причине ей не удалось найти дело или работу, которая захватит её целиком, она испытывает растущее чувство неудовлетворения.
- Её не устроит карьера домохозяйки. Хотя.... Иногда проскальзывает желание быть просто женщиной сильного мужчины...
- Она выходит замуж по любви. Расчёт не про неё. В любви она щедрый человек. К чему банальные правила, если она больше мужа зарабатывает, почему бы не подарить ему подарок?
- На работе она сильная, волевая, требовательная, порой жёсткая. А дома она может быть полной противоположностью.
- Пожурить своего мужчину или ребёнка для неё проще, чем похвалить.
- Ей часто приходится быть строгой из-за чувства ответственности не только за себя, но и за семью, и коллектив. Но мало кто знает, насколько сильными могут быть её чувства в этот момент.
- Она остро нуждается в добросовестном партнере, который не станет трепать ей нервы. Но где таких найти?



Выход в свою судьбу типажа БОРЬБА идёт через проработку таких вопросов, как:

- Почему мужчине легче её просто любить, чем ещё и совершать для неё поступки?
- Почему женщинам проще с ней дружить «ни о чём», чем быть с ней искренними?
- Почему люди думают, что у неё нет нужд и проблем?
- Как справляться с чувством раздражения на тугодумов, лентяев и медлительных недотёп?
- Как не заставлять себя подражать большинству женщин, любительницам котиков, платишек и безделушек? А пользоваться именно ей присущим шармом. В чем он, её шарм?
- Любовь любовью, но все же как способствовать деловому росту своего избранника?
- В чем заключается секрет её денежного успеха?

Женщина-Холерик





БОРЬБА

-
- Я – это моё дело, мои цели



БОРЬБА В КРИЗИС:

- Начинает создавать дополнительные источники дохода.
- Можем поменять большую квартиру на меньшую, а деньги вкладывает.
- Подключает все связи и возможности, чтобы не потерять старое.



Ограничения типажа БОРЬБА:

- Близко подпускает только тех, кто слабее её. И начинает спасать их.
- Неосознанно удерживает мужчину в точке «до роста». А как с ним себя вести, когда он вырос, она не знает.

ПОИСК СЕБЯ, СВОЕГО ДЕЛА И ДЕНЬГИ

- Стратегия, тактика
- Масштабная цель
- Целеполагание
- Управление
- Контроль
- Лидерские качества
- Планирование
- Долгосрочные действия

ЖЕНЩИНА-
УОПЕРИК

Судьба – ТВОРЧЕСКАЯ РЕАЛИЗАЦИЯ



**ЖЕНЩИНА-
ХОЛЕРИК**

СТОП-лист

Женщины-Холерика:

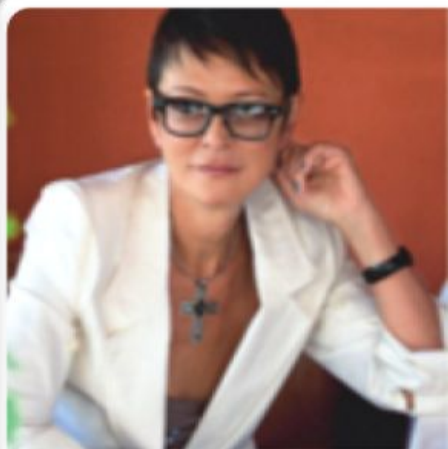


1. Это не те люди, с кем можно делать этот проект
2. Это не принесёт денег
3. Меня не поймут люди
4. Это неинтересно
5. Это какая-то ерунда. Зачем это вообще делать?
6. Надо всё хорошенько взвесить – все «за» и «против»

Девиз Женщины-Холерика



• **Результат можно получить только в команде!**



Ирина Хакамада



Ксения Собчак



Тина Канделаки



Елена Воробей



Ирина Аплегорова

ИЗВЕСТНЫЕ ПРЕДСТАВИТЕЛЬНИЦЫ ТИПАЖА ЖЕНЩИНА-ХОЛЕРИК

5 ЖЕНСКИХ
ЖИЗНЕННЫХ
Х
СЦЕНАРИЕВ

ПОМОЩЬ ЖЕНЩИНАМ-ФЛЕГМАТИКАМ

Женщина-Флегматик. ПРИЗНАКИ

1.	Чувствительность	-
2.	Реакции-автоматы	-
3.	Активность	+
4.	Темп реакций	-
5.	Эмоциональная возбудимость	-
6.	Гибкость, приспособляемость	-
7.	Зависимость от внешних впечатлений	-
8.	Зависимость от внутренних представлений	+

РЕЧЬ

ЖЕНЩИНЫ-ФЛЕГМАТИКА

- Речь плавная, но может говорить очень долго и по несколько раз одно и то же
- Очень долго думает и не может быстро и чётко ответить на внезапный вопрос
- Сложности с импровизацией
- Страх публичных выступлений
- Но если хорошо подумала, то умеет своей речью увлечь и повести за собой толпу людей

ПОМОЩЬ Женщина-Флегматик



- Внутренне очень сильная, эмоциональная.
- Внешне - мало эмоциональна, спокойная.
- Выдержанная.
- Вдумчивая.
- Дипломатичная.
- Ценит близких. Дружит верно. Долго привыкает и долго решается открыться человеку, но, если делает этот шаг, то у неё возникает очень крепкая и искренняя привязанность. И, даже если потом человек показывает себя не с лучшей стороны, она ещё долго продолжает верить в эту дружбу или любовь, и очень тяжело отвыкает при расставании.
- Вкладывается в этих людей.
- Ответственная.
- Делает всё медленно, но тщательно. Пусть даже не быстро, умеет достигать поставленных целей.
- Видит внутреннюю силу в других.
- Редко просит себе вознаграждения.
- Хочет достичь успехов в работе, получить признание.
- Хорошая - это ограничение судьбы. Её сценарий.
- Привычка не высовываться, привычка обращать на себя внимание в последнюю очередь, привычка себе отказывать в удовольствии - связано с чувством вины.
- Когда ей даётся что-то легче, чем другим, испытывает неудобство.



ПОМОЩЬ Женщина-Флегматик и её Мужчины

- Интуитивно умеет влиять на рост других.
- Мужчину своего «доращивает»: чувствует перспективно и он рядом с ней растёт.

Грабли типажа ПОМОЩЬ:



- Ей нравятся яркие, эмоциональные и внешне успешные люди.
- Она не замечает тот момент, когда, преувеличивая их достоинства, начинает преуменьшать свои.
- Отходит на второй план и попадает в зависимые отношения, из которых можете выбираться годами.
- И при расставании готова отдать своё, лишь бы её оставили в покое.

Лучше всего типажу ПОМОЩЬ удаётся:



- Быть постоянной в личных отношениях, даже если на компромисс чаще идёт она.
- Учитывать интересы близких, даже если они не оценят этого.
- Видеть позитив даже в кризисных ситуациях и в кризисное время.
- Делать подарки любимому мужу, родным и друзьям, даже если другие женщины её не поймут и осудят.
- Работать на одном месте долгое время, даже если карьера других развивается стремительней, чем у неё.
- Доводить до результата большие цели, даже если это долгий путь.
- Придумывать и находить лучшие решения, даже если сначала не встречает поддержки.

Хуже всего типажу ПОМОЩЬ удаётся:



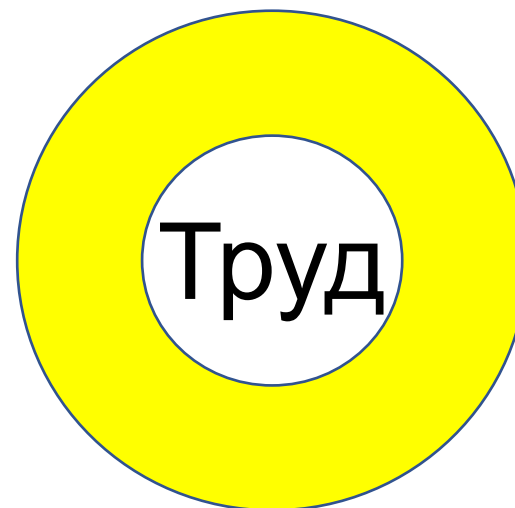
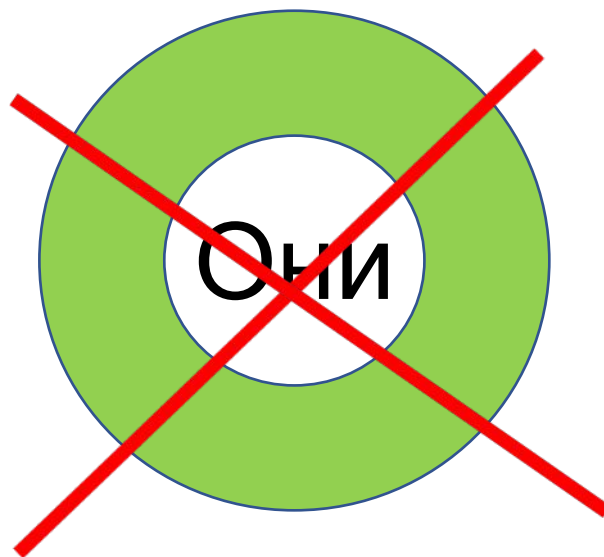
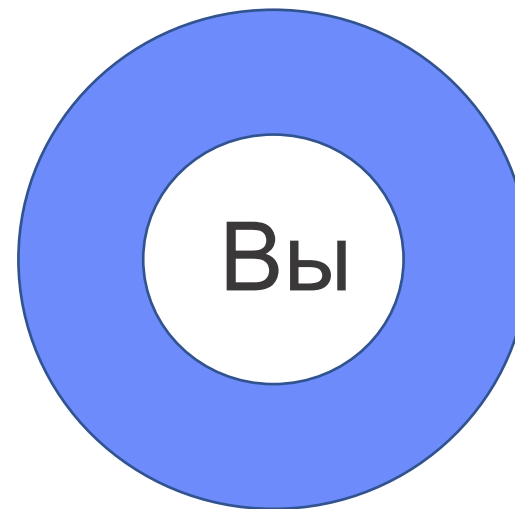
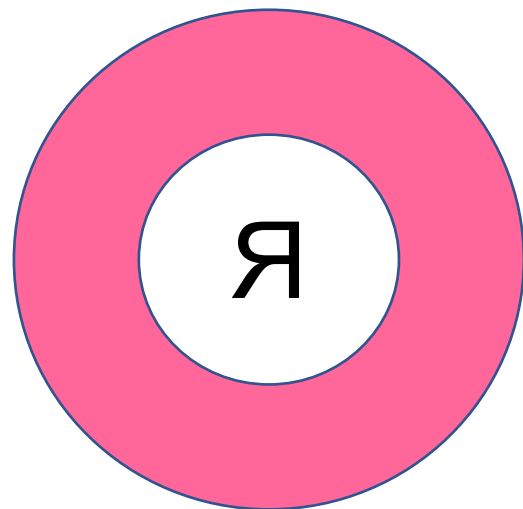
- Просить помощи у других.
- Быть находчивой в диалогах с незнакомыми людьми или в непривычной обстановке.
- Долгое время находиться в многолюдной компании среди малознакомых людей.
- Отпускать человека при расставании.
- Говорить о том, что её не устраивает в работе и в отношениях.
- Быстро перестраиваться во время кризисов.

Выход в свою судьбу типажу ПОМОЩЬ идёт через проработку таких вопросов, как:



- Почему люди растут рядом с ней, а потом уходят, забыв поблагодарить?
- Почему желания близких для неё важнее своих собственных?
- Как ей научиться находить сторонников для реализации её целей и желаний?
- Как делать всё то, что она так хорошо умеет, в несколько раз быстрее и без потерь в качестве?
- Как в любви перестать спотыкаться о грабли «я не заслужила такого отношения»?
- Как уметь находить лучшие решения её ситуаций, не доводя их до кризиса?
- В чём заключается секрет её денежного успеха?

Женщина-Флегматик





ПОМОЩЬ

- Я – это идея
- Я – это создание чего-то нового
- Я – это вклад в людей и в дело



ПОМОЩЬ В КРИЗИС:

- Генерит новые идеи.
- Ищет альтернативные источники дохода.

Стратегия в кризис: **Знакомство с «нужными» людьми**



Ограничения типажа ПОМОЩЬ:

- Не может заводить новые связи, делать «холодные» звонки.
- Плохо подпускает к себе людей.
- Часто для близких делает подвиги, а не бросает им вызов.
- Получение от других людей плохо даётся.
- Возможность расслабиться, получать удовольствие, наслаждаться результатом своих трудов сложно даётся = чувствует вину перед другими, когда ей что-то удаётся.

ПОИСК СЕБЯ, СВОЕГО ДЕЛА И ДЕНЬГИ

- Планирование
- Идеи
- Новые тенденции
- Поиск новых путей развития
- Масштабирование планов
- Расширение идей и возможностей
- Структурирование дела

ЖЕНЩИНА-

Судьба - УСПЕХ



СТОП-лист

Женщины-Флегматика:

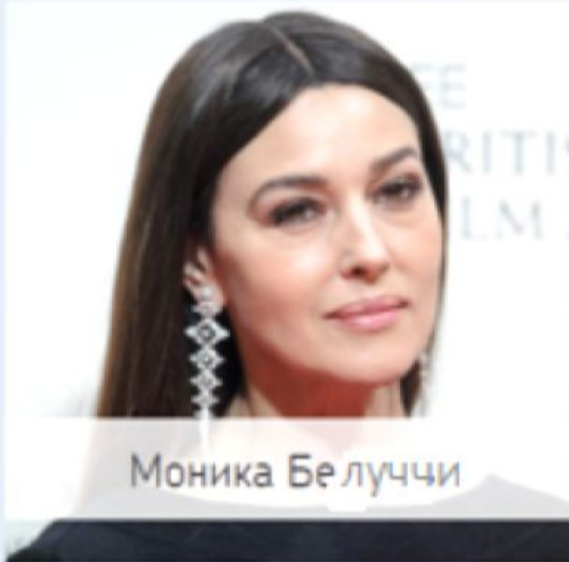


1. Надо проанализировать сначала опыт предыдущих
2. Надо хорошенько всё обдумать.
3. Я не успею.
4. Нам нужны будут новые люди.
5. Надо написать бизнес-план.
6. Надо сначала закончить предыдущее дело.
7. Зачем браться за то дело, где не ясен конечный результат?
8. Это не сработает.
9. Как показывает опыт, сейчас это уже не работает.
10. Это слишком быстрый темп.

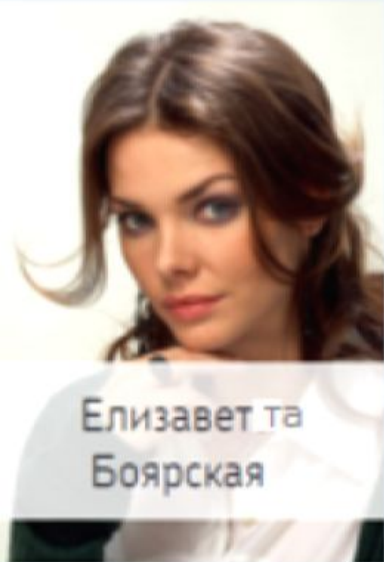
Девиз Женщины-Флегматики



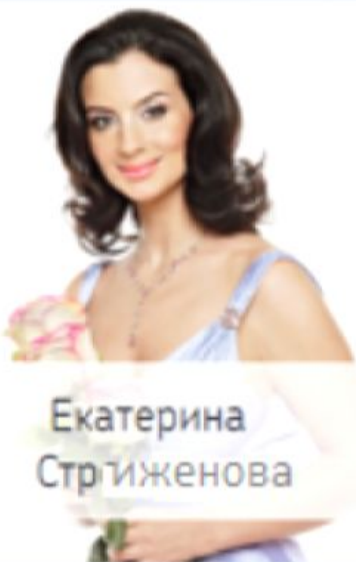
- **Не думай - делай!**



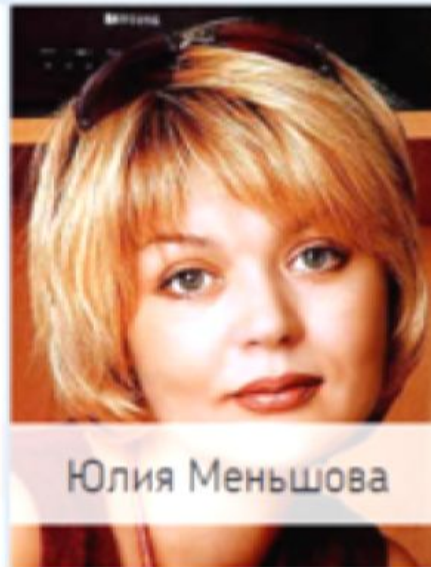
Моника Беллуччи



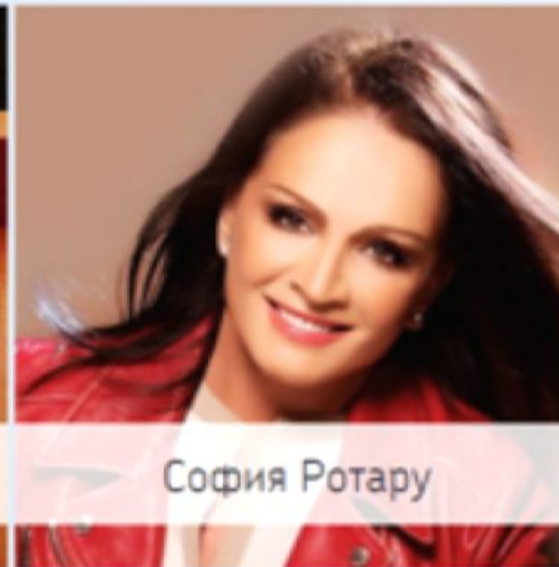
Елизавета
Боярская



Екатерина
Стриженова



Юлия Меншова



София Ротару

ИЗВЕСТНЫЕ ПРЕДСТАВИТЕЛЬНИЦЫ ТИПАЖА ЖЕНЩИНА-ФЛЕГМАТИК

5 ЖЕНСКИХ

ЖИЗНЕННЫХ

Х

СЦЕНАРИЕВ

РАНИМОСТЬ ЖЕНЩИНА-МЕЛАНХОЛИК

Женщина-Меланхолик. ПРИЗНАКИ

1.	Чувствительность	+
2.	Реакции-автоматы	-
3.	Активность	-
4.	Темп реакций	-
5.	Эмоциональная возбудимость	+
6.	Гибкость, приспособляемость	-
7.	Зависимость от внешних впечатлений	-
8.	Зависимость от внутренних представлений	+

РЕЧЬ

ЖЕНЩИНЫ-МЕЛАНХОЛИКА

- Тихий невзрачный голос
- Сбивчивая, безэмоциональная речь
- Растерянность во время разговора и неумение взять себя в руки
- Жуткий страх публичных выступлений
- От волнения может потерять дар речи
- Ощущение, что то, что она говорит, не имеет значения



РАНИМОСТЬ Женщина-Меланхолик

- Замкнутая, впечатлительная, застенчивая, глубокая, переживающая, щепетильная, ранимая
-
- Может оставаться одна, всегда есть чем себя занять
 - Очень часто надолго задерживается в семье родителей
 - У неё своя мода
 - Её сценарий - спрятанная
 - Чувствительная
 - Творческая
 - Глубоко переживаете неудачи и потери
 - Тяжело переносите критику
 - Очень самокритична – к своему поведению, к своим поступкам, к своим результатам
 - Глубоко привязываетесь к тем, кого любит
 - Можете годами терпеть отсутствие к себе должного отношения



РАНИМОСТЬ Женщина-Меланхолик и её Мужчины:

- Однолюбка
- Будет ждать активных действий со стороны мужчины
- Влюбляется она в мужчин ярче себя



Грабли типажа РАНИМОСТЬ:

- Она готова многое отдать и многим поступиться в пользу своих любимых людей.
- Забота, искреннее внимание и понимание, долготерпение, верность, способность любить с большой самоотдачей – это она.
- Люди часто принимают от неё её любовь и заботу как само собой разумеющееся. Но у них не возникает желания адекватно ответить ей всем тем же.



Лучше всего удаётся типуажу РАНИМОСТЬ:

-
- Быть постоянной в личных отношениях, даже если партнёр не заслуживает её преданности.
 - Работать на одном месте долгое время, даже если работа не творческая и приходится её делать ради заработка.
 - Поддерживать людей, даже если они не скажут ей за это спасибо.
 - Быть терпимой к другим.
 - Тонко чувствовать других людей. Сопереживать их боли, радоваться их счастью.
 - Прощать людей, которые бывают к ней несправедливы.
 - Заботиться о близких людях. Заботиться о сотрудниках. Заботиться о всех, кто в этом нуждается. Часто – совершенно бескорыстно.



Хуже всего удаётся типуажу РАНИМОСТЬ:

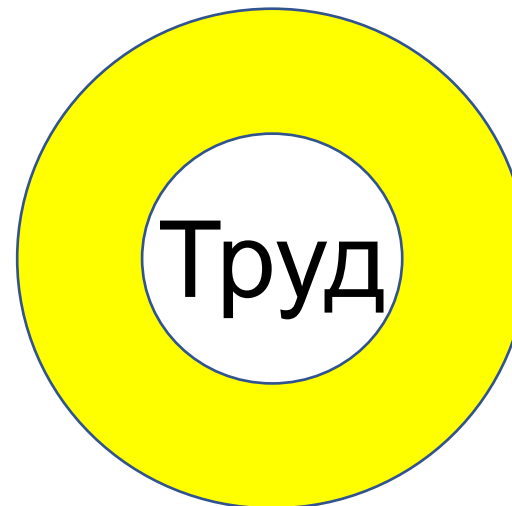
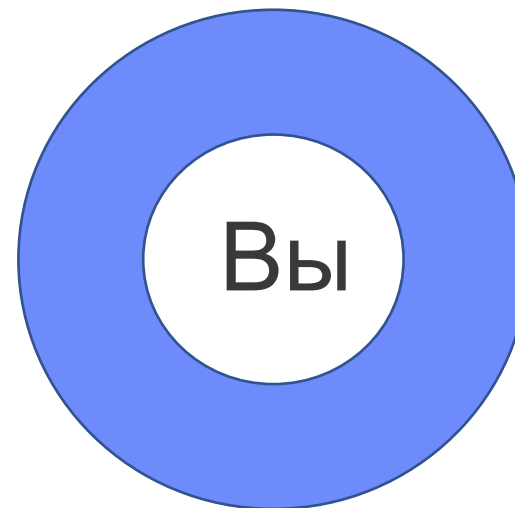
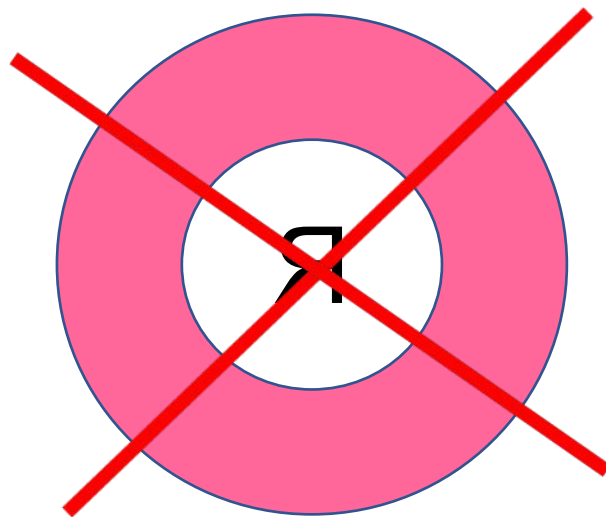
-
- Просить помощи у других. Ей легче самой сделать свою работу и её предложить помощь другим.
 - Быть в центре внимания. Даже если ей необходимо выступить по работе или ответить на ухаживания понравившегося ей человека.
 - Настойчиво достигать поставленной цели, отстаивая свои интересы. Она лучше уступит место деятельному карьеристу, а мужчине – наглой сопернице, чем вступит с ними в борьбу за своё. Она говорит: «Моё от меня никуда не денется».
 - Принимать комплименты, внимание и похвалу в свой адрес.
 - Жить в достатке. Ей реально недоплачивают, её действительно недооценивают, недолюбливают и ездят на её шее.
 - Отпускать человека при расставании.
 - Она может любить годами, так и не решившись признаться в этом любимому.
 - Говорить о том, что её не устраивает в работе и в отношениях.



Выход типажа РАНИМОСТЬ в её судьбу идёт через проработку таких вопросов, как:

- Почему женщины именно её типажа имеют больше шансов быть в отношениях с сильными мужчинами?
- Какие условия ей стоит соблюдать, чтобы её работа её радовала и приносила хороший доход?
- Почему те, кого она жалеет и о ком заботится, не отвечают ей взаимностью?
- Как справляться с приступами терпения, которое держит её в тисках безденежья и недооценённости?
- Почему, будучи творческой личностью, она обрекает себя на скучную работу?
- Может ли её творчество стать залогом уверенности в себе и способом достойного заработка?
- В чём заключается секрет её денежного успеха?

Женщина-Меланхолик





РАНИМОСТЬ

- Я – это семья
- Сохраняет, оберегает



РАНИМОСТЬ В КРИЗИС

- У неё усиливается режим сохранения
- Включает режим экономии
- Отказывается от привычных благ

Стратегия в кризис: **Спасать, чтобы выжили**



Ограничения типажа РАНИМОСТЬ:

- К другим хорошо относится, а к себе – нет.
- Самоедство, чувство вины.
- Ни к чему не приводящий самоанализ.

ПОИСК СЕБЯ, СВОЕГО ДЕЛА И ДЕНЬГИ

- Создание атмосферы в коллективе
- Уют
- Комфорт
- Логистика
- Подсчёт
- Учёт
- Бюджет

**ЖЕНЩИНА-
МЕЛАНХОЛИК**

Судьба – ТВОРЧЕСКАЯ ГАРМОНИЯ



**ЖЕНЩИНА-
МЕЛАНХОЛИК**

СТОП-лист

Женщины-Меланхолика:



1. У меня не получится.
2. Надо мной будут смеяться.
3. Как я совмещу это с семьёй и работой?
4. Меня не поймёт муж/мама/... .
5. Я не смогу быть полезной.
6. Я боюсь, что подведу других.
7. Я из этого ничего не умею делать.
8. Мне страшно, что я не справлюсь.
9. Я не понимаю, что мне нужно делать.
10. А вдруг я не справлюсь?

Девиз Женщины-Меланхолика:

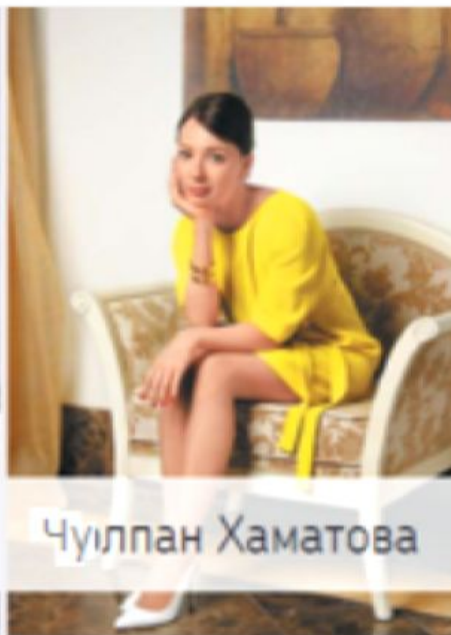


▪ **Делай, как получается!**

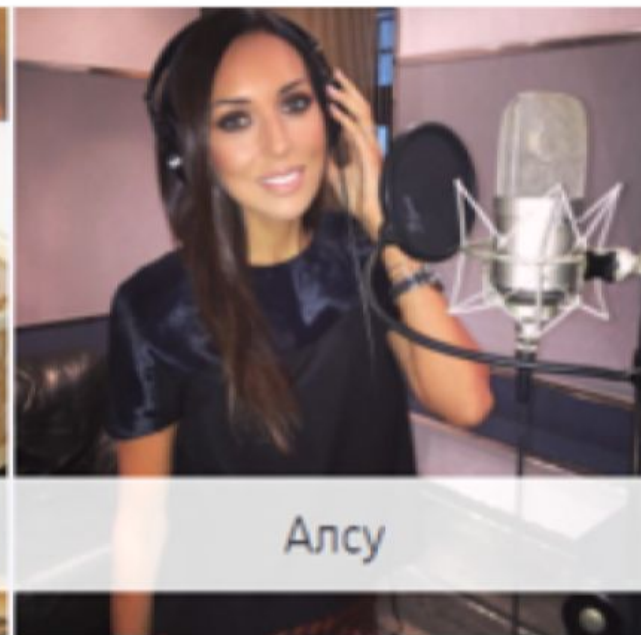




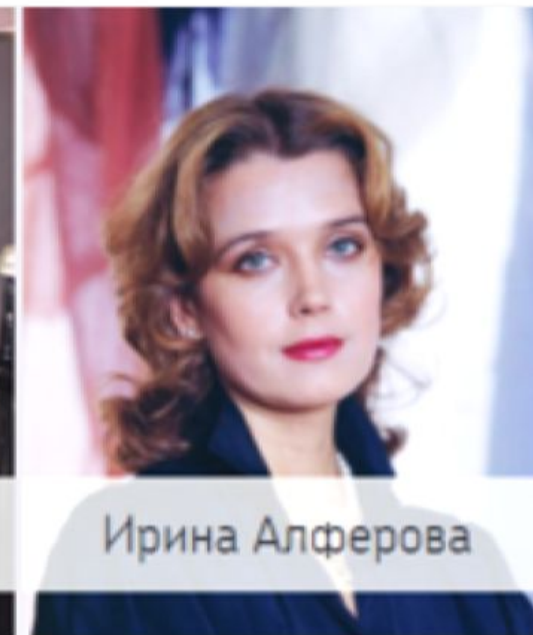
Александра
Федоровна



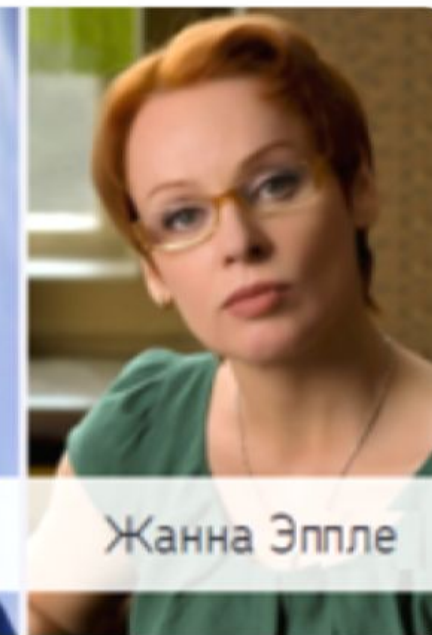
Чулпан Хаматова



Алсу



Ирина Алферова



Жанна Эппле

ИЗВЕСТНЫЕ ПРЕДСТАВИТЕЛЬНИЦЫ ТИПАЖА ЖЕНЩИНА-МЕЛАНХОЛИК

5 ЖЕНСКИХ

ЖИЗНЕННЫХ

Х

СЦЕНАРИЕВ

МИСС- СОВЕРШЕНСТВО ЖЕНЩИНА-ПРИНЦЕССА

КУРС «ЖЕНСКОЕ ДОСТОИНСТВО»



МИСС-СОВЕРШЕНСТВО Женщина-Принцесса

- В детстве воспитывали как Принцессу:
 - наряжали красиво;
 - хотела быть в центре внимания и это приветствовалось;
 - её любили - и напоказ, и внутри семьи;
 - ей не запрещали считать себя красивой, умницей, её в этом поощряли.
- Выросла в Женщину, которая нуждается быть в центре внимания.
- Любит эстетику, хорошо воспитанных людей, красивые чувства.
- У неё часто кукольная внешность или она стремится быть куклой.
- Не понимает, как другие женщины могут спустя рукава относиться к своему внешнему виду и при этом рассчитывать на мужское внимание.
- Её обижает, когда её расценивают просто как красивую женщину, не отдавая должного её знаниям и умениям.
- Стремится доказать, что она и внутри наполненная, умная, мудрая.
- Часто другие женщины недолюбливают Принцессу.



МИСС-СОВЕРШЕНСТВО Женщина-Принцесса и её Мужчины

- У мужчин больше шансов с этой ней достичь успеха.
- В отношениях всегда выбирает лучшего мужчину. Не «в принципе, пойдет», а такого, чтобы они вместе были гармоничной парой. Не всегда с первой попытки ей это удаётся, но, когда она выходит замуж, подруги говорят: «Она - в шоколаде!»

Грабли типажа МИСС-СОВЕРШЕНСТВО

- Она не соглашается жить так, как складываются обстоятельства, и всегда стремится к лучшей жизни.
- Её неподдельно ранит то, что люди могут довольствоваться тем, что у них есть сейчас, что они могут некрасиво вести себя, что они никуда не стремятся, что они не развивают себя и свои успехи.
- Ей приходится тратить много сил, нервов и времени, чтобы стимулировать своих близких быть лучше и улучшать свою жизнь.
- Не из тех женщин, которые готовы быть воспитательницами своих мужчин.

ВОПРОС, КОТОРЫЙ ЕЁ ВОЛНУЕТ:

- **Как сделать так, чтобы мужчина поддерживал её в её стремлениях и разделял её жизненные ценности?**



Лучше всего удаётся типажу МИСС-СОВЕРШЕНСТВО:

- Быть требовательной к себе и людям.
- Хорошо выглядеть, даже если это требует много внимания и усилий.
- Все время стремиться к ещё более совершенному, даже когда большинство людей на её месте были бы довольны тем, чем владеет она.
- Тонко чувствовать красоту не только во внешнем мире, но и в проявлениях чувств.
- Не соглашаться с отсутствием комфорта, любви и жизненного успеха, даже если обстоятельства складываются не в её пользу.
- Быть привлекательной, ухоженной, стремящейся к большему. Всегда. Даже в сложные периоды жизни.





Хуже всего удаётся типажу МИСС-СОВЕРШЕНСТВО:

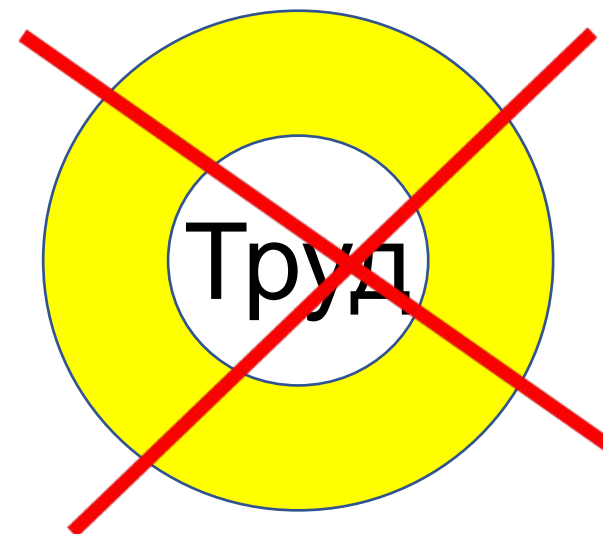
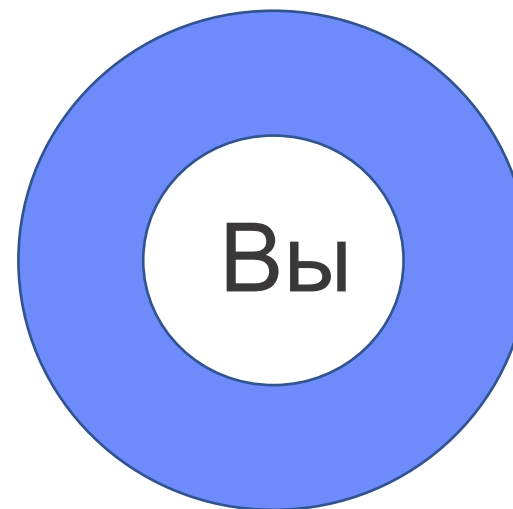
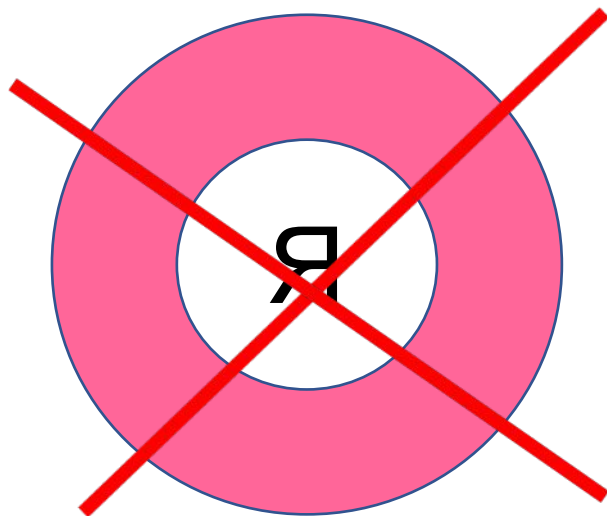
- Не испытывать неприятные чувства за неловкое поведение близких и даже посторонних ей людей.
- Относиться к жизни легко и без затей.
- Довольствоваться тем, что она имеет на сейчас.
- Перестать к себе придираться. Учиться и развивать себя не потому, что с ней что-то не так, а получая от этого удовольствие.
- Дружить с женщинами.



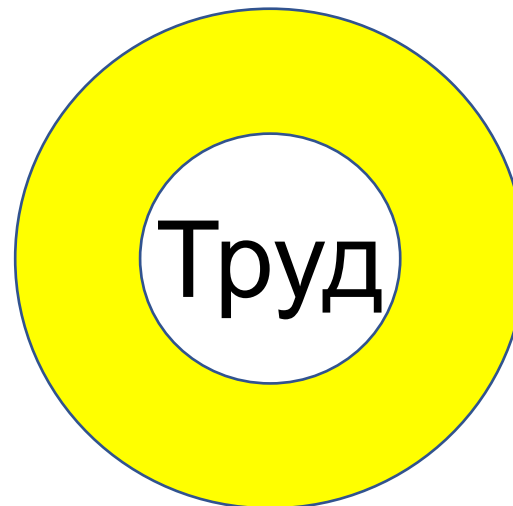
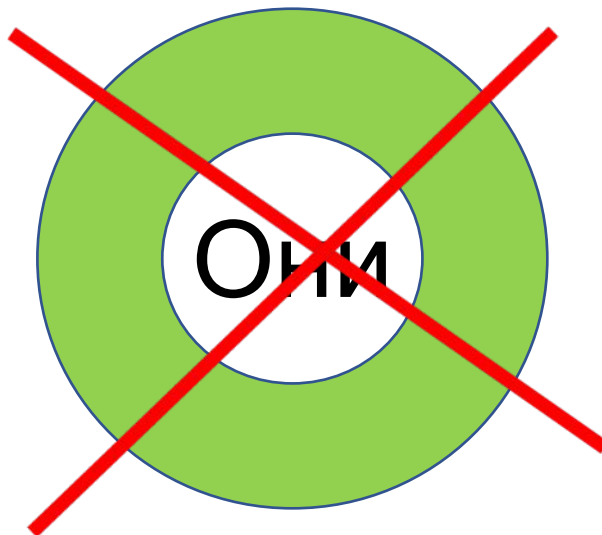
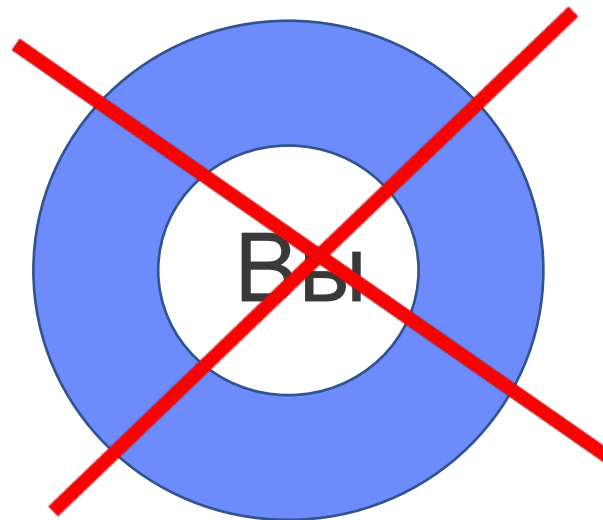
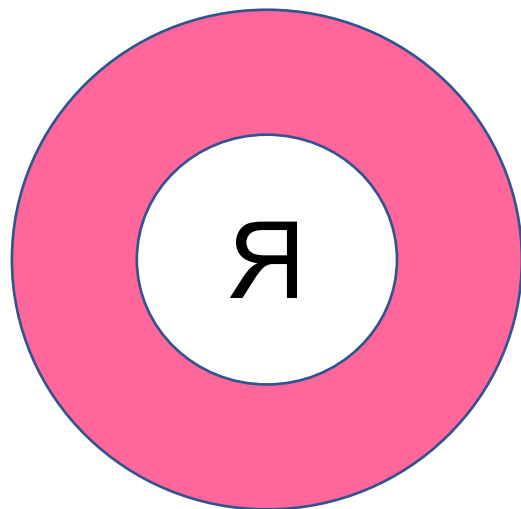
Выход
типажа **МИСС-СОВЕРШЕНСТВО**
в её судьбу
идёт через проработку таких
вопросов, как:

- Почему удача в работе и личной жизни у женщин именно её типажа часто противоречат друг другу?
- Как справиться с неумением ценить себя притом, что для окружающих она являетесь образцом для подражания?
- Какая скрытая причина заставляет её все время чему-то учиться и не даёт возможности реализовывать эти знания?
- Почему она никак не можете остановиться на каком-то одном жизненном интересе и развить его?
- Почему её не может удовлетворить даже самый устойчивый успех её мужчины?
- За что на самом деле её могут недолюбливать женщины?
- Какие причины не дают ей наслаждаться тем, что у неё есть сейчас?
- И как получить то самое «совершенное», которого ей всё время недостает?
- В чём заключается секрет её денежного успеха?

Женщина-Принцесса



Женщина-Принцесса



МИСС-СОВЕРШЕНСТВО

-
- Я – это красота
 - Я – это совершенство





МИСС-СОВЕРШЕНСТВО В КРИЗИС:

- Вкладывает деньги, время и другие ресурсы в себя
- Учится чему-то новому
- Ходит на курсы
- Покупает одежду на будущее
- Занимается спортом
- Доводит себя до совершенства

Ограничения типажа МИСС-СОВЕРШЕНСТВО:

-
- Как только в порядке с деятельностью, сразу разлаживаются отношения личные.
 - Как только в порядке личные отношения, начинаются проблемы в деятельности.
 - Ей плохо даётся Любовь.



ПОИСК СЕБЯ, СВОЕГО ДЕЛА И ДЕНЬГИ

- **Эстетика
+ типажные
особенности
и**

ЖЕНЩИНА-
БРИШЕССА

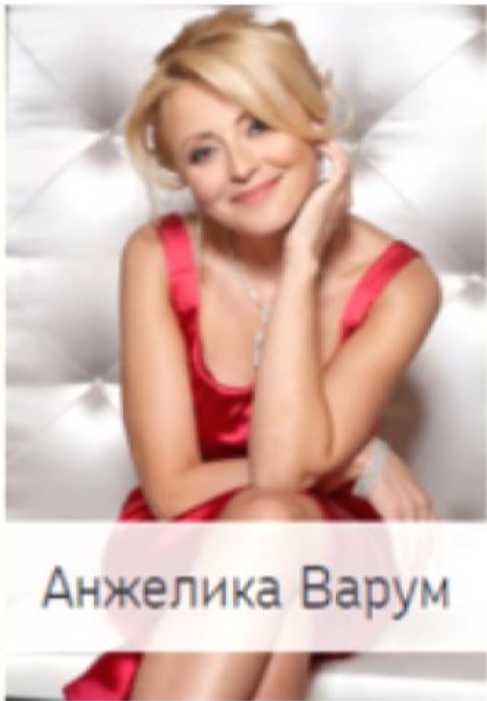
Судьба – ЛЮБОВЬ



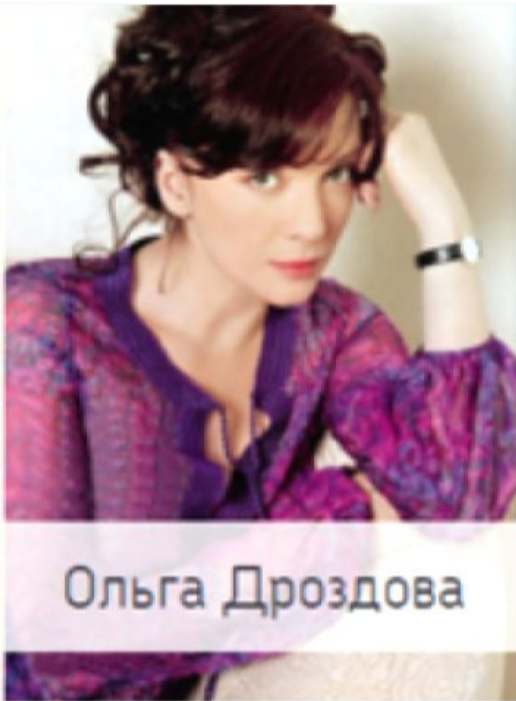
**ЖЕНЩИНА-
ПРИНЦЕССА**



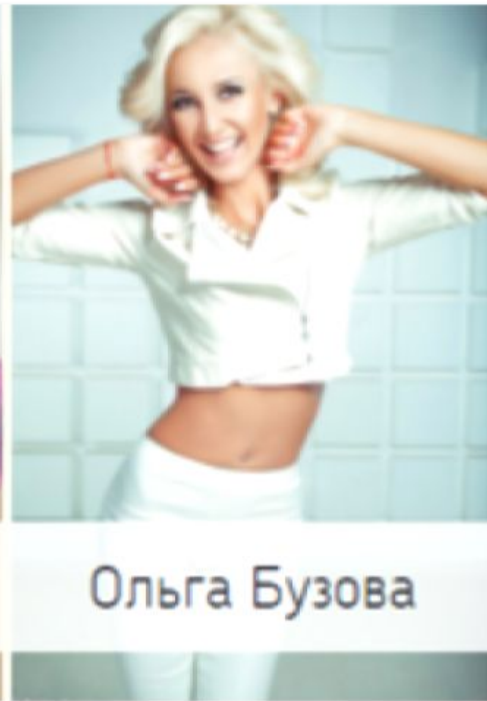
Лера
Кудрявцева



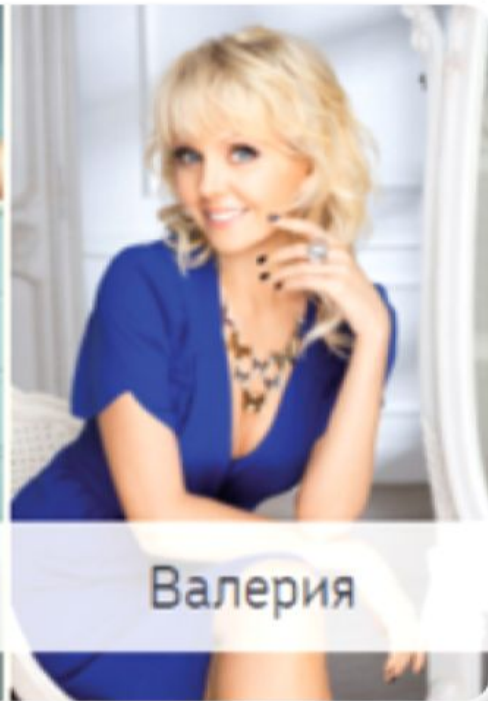
Анжелика Варум



Ольга Дроздова



Ольга Бузова



Валерия

ИЗВЕСТНЫЕ ПРЕДСТАВИТЕЛЬНИЦЫ ТИПАЖА ЖЕНЩИНА-ПРИЦЕССА

Домашнее задание:

1. Определить свой ведущий темперамент.
2. Определить свой ключевой типаж – 1 из 5.
3. Создать свой личный Стоп-лист, расписать его. И заменить ограничивающие фразы на ресурсные:

« У меня ничего не получится» □ «У меня получается то, что я люблю делать».

В течение дня перепроверять Стоп-лист.

4. Выписать свой девиз. И по три раза на день его проговаривать.