



Здания и сооружения на побережье

- ❖ Особый тип зданий - здания у побережья, расположенные непосредственно у берега моря или частично в зоне пляжа. Это, как правило, здания и сооружения специального назначения, которые необходимо возводить в прибрежной зоне:
- ❖ научно исследовательские учреждения,
- ❖ яхт-клубы,
- ❖ клубы подводного плавания,
- ❖ спортивные,
- ❖ рыболовные,
- ❖ кооперативные и т.д.
- ❖ Все эти здания нуждаются в выходе к морской акватории.

Здания и сооружения на побережье

- ❖ **Конструктивные решения этих зданий зависят от их функционального назначения и типа (строения) берега в месте строительства. Особенно интересны решения таких зданий в горно-аквальных ландшафтных ситуациях, когда горы обрываются непосредственно у моря.**
- ❖ **Одной из форм микрорельефа местности в Крыму является обрывистый берег с высотой обрыва до 3-10 м и расположенным под обрывом узким пляжем (например, район пос. Николаевна и прилегающая территория побережья). В этих условиях можно применить террасно-балочное здание. Такое сооружение выполняет несколько функций: берегоукрепление, откосоудержание и собственно здание.**

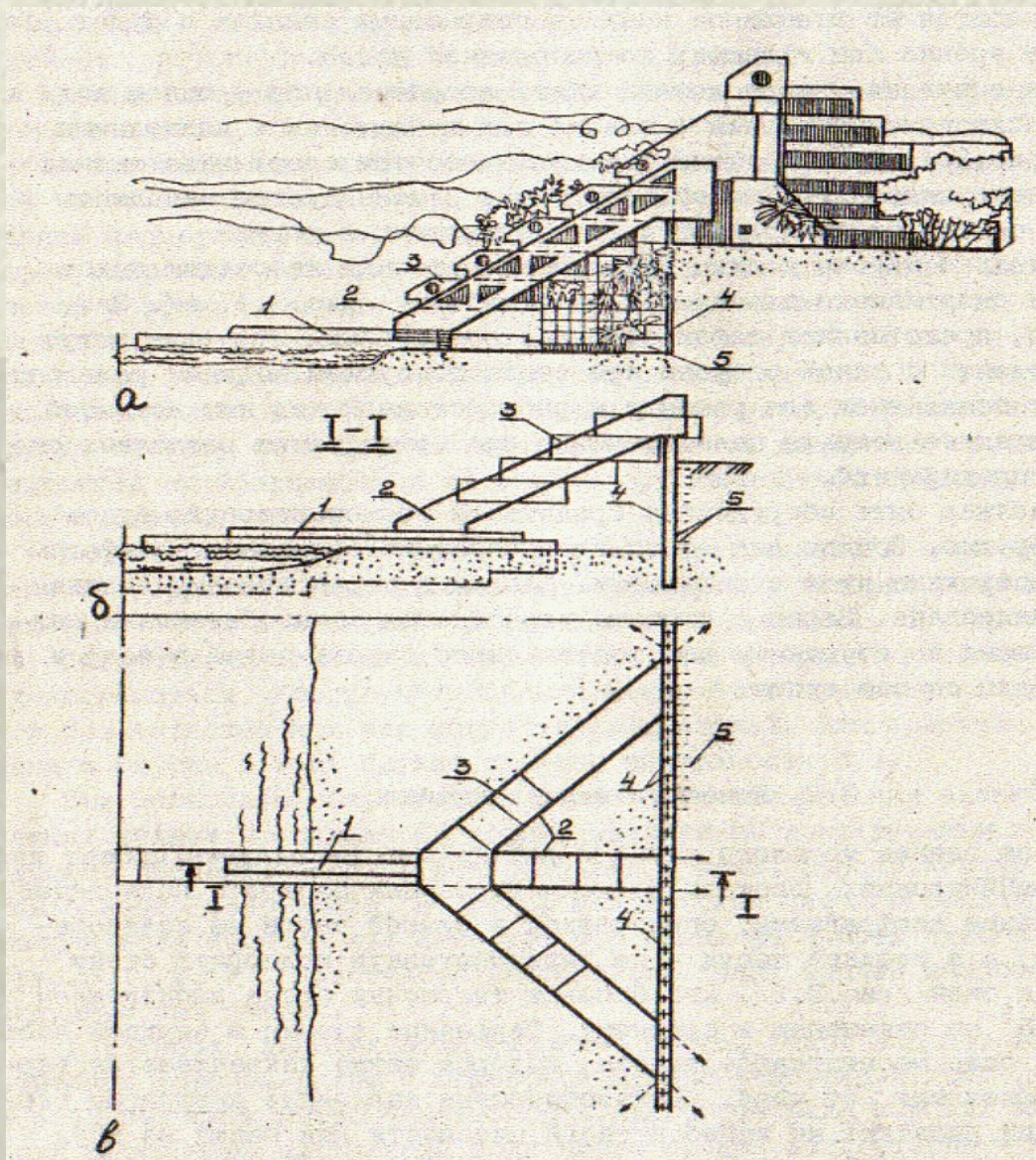
Террасное здание морского клуба у моря (пос. Николаевка)

- ❖ Здание состоит из следующих элементов: наклонных диафрагм, террасного здания, бун, подпорных стен, стоек и фундаментов. Наклонные железобетонные диафрагмы, несущие террасное здание, опираются в нижней части на бетонные буны, а в верхней - на опоры, являющиеся продолжением подпорной стены, поддерживающей откос грунта.

Террасное здание морского клуба у моря (пос. Николаевка)

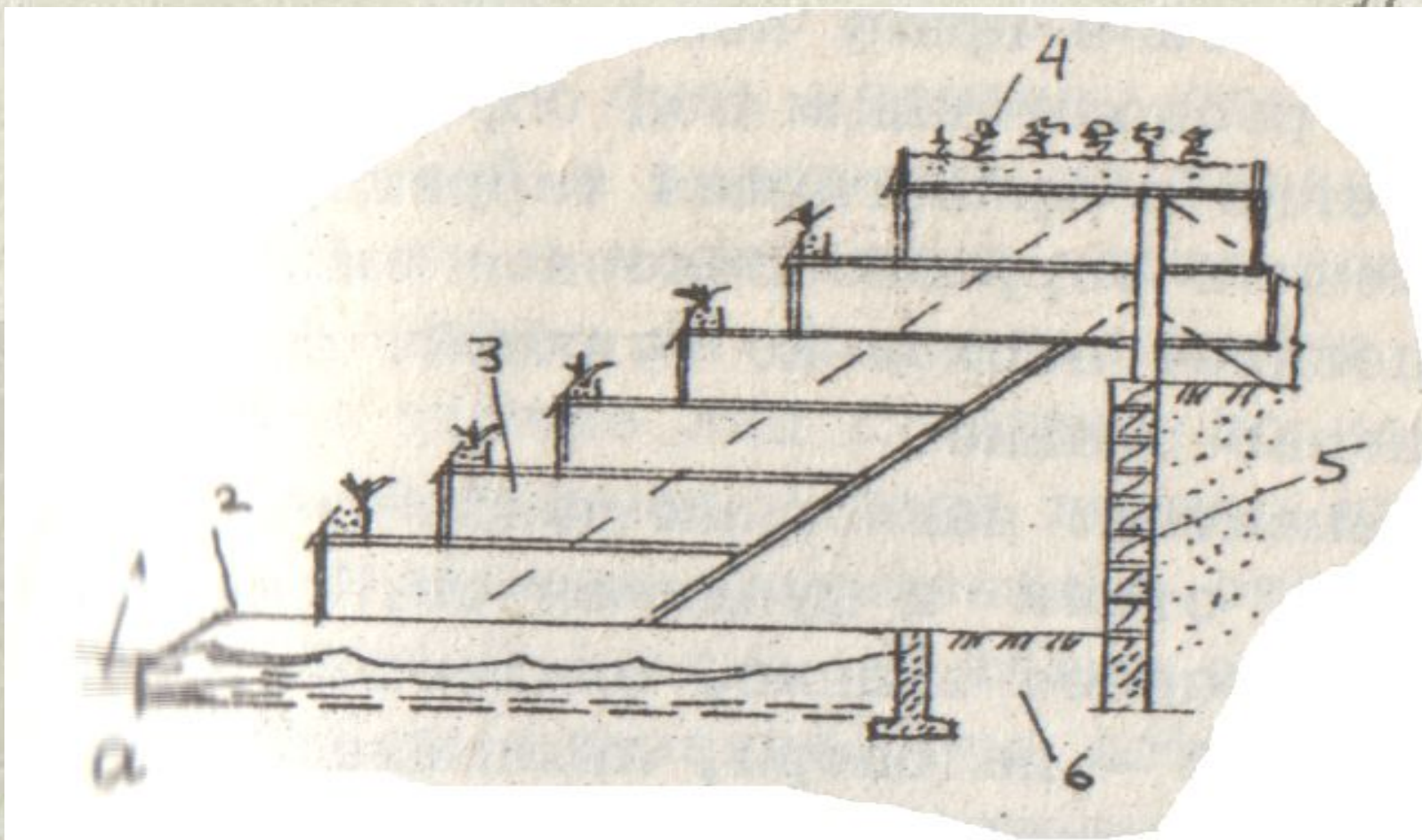
- ◆ Для зданий, которые опираются непосредственно на верх подпорной стены, вход выполняется о уровня поверхности грунта, поддерживаемого стеной. Если террасное здание поднято выше уровня верха подпорной стены на 1-3 этажа, для входа устраивается небольшое террасное здание в 1-3 террасы, обращенное окнами в сторону, противоположную морю, и расположенное по другую сторону от подпорной стены. Наклонные диафрагмы этого здания опираются на фундаменты и на верх опор, являющихся продолжением подпорной стены.

Террасное здание морского клуба у моря (пос. Николаевка)



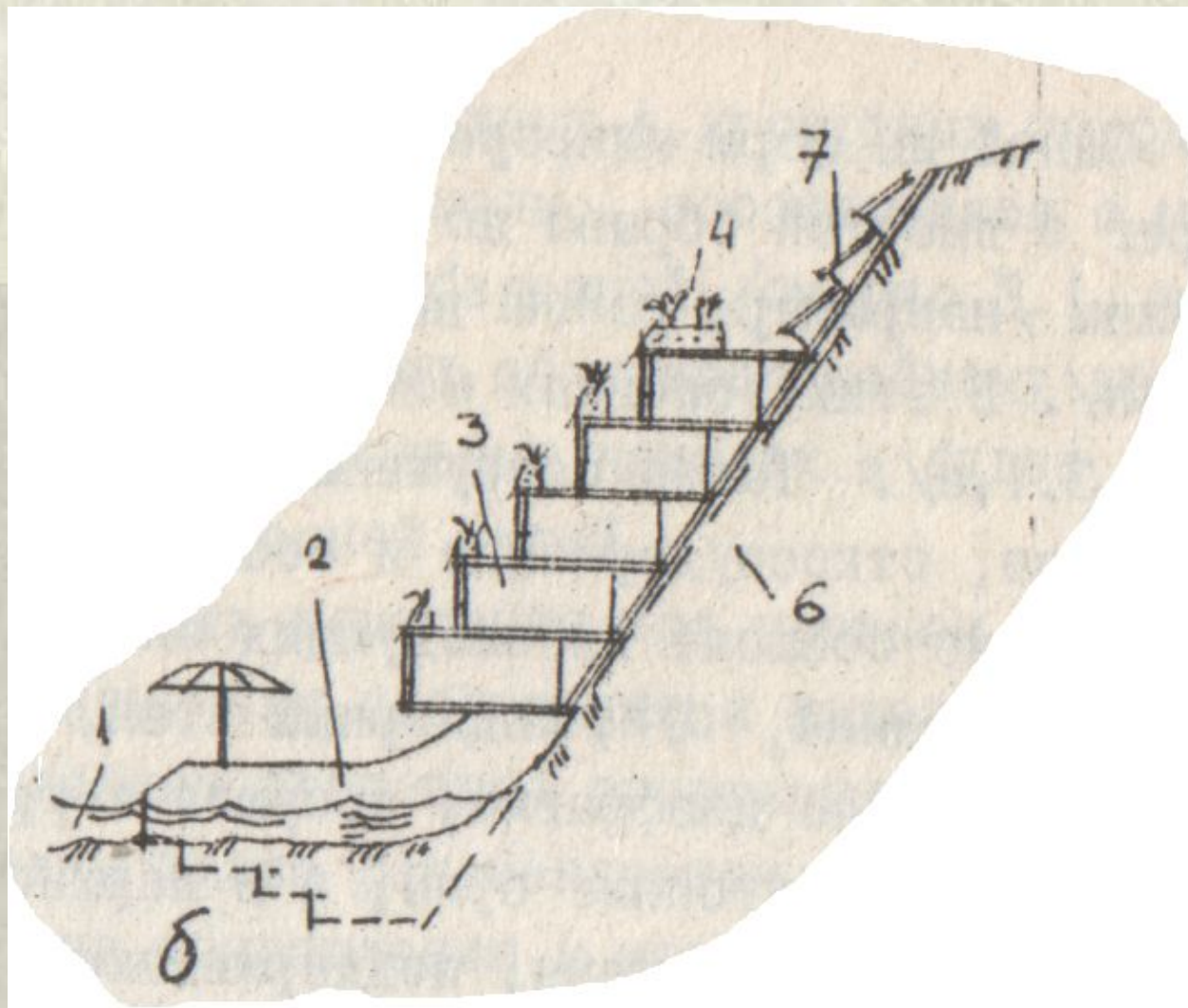
- ❖ фасад /а /,
- ❖ схематический разрез /б/;
- ❖ план /в/:
- ❖ 1 – буна,
- ❖ 2- балки;
- ❖ 3- террасы;
- ❖ 4 -подпорная стена;
- ❖ 5 - озеленяемые блоки стены

Здание на берегу с обрывом



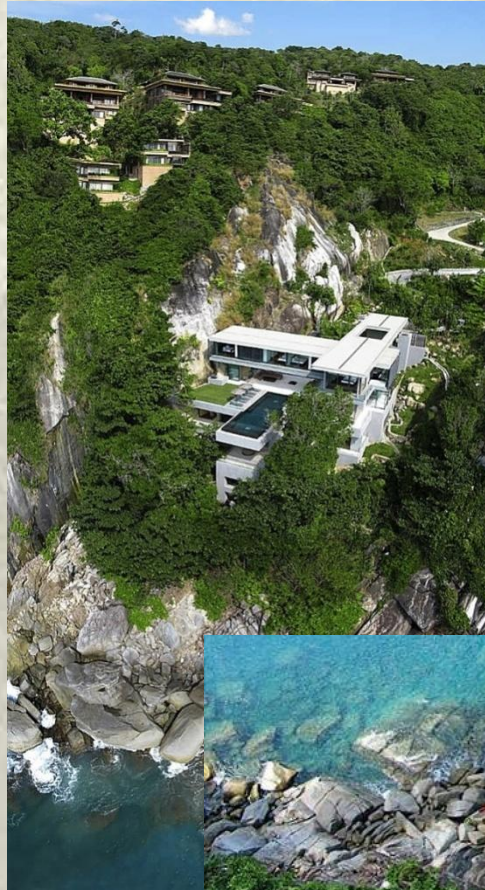
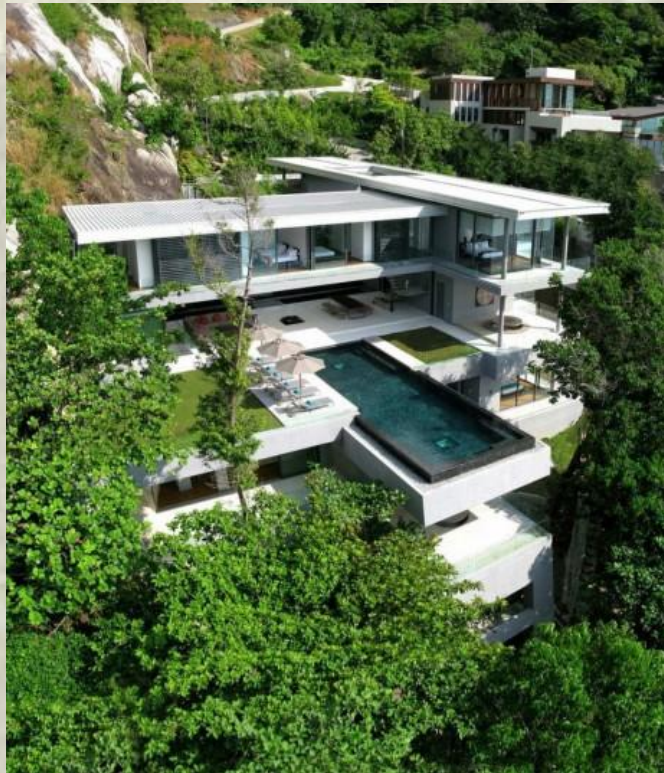
1 - морская вода; 2 - буна; 3 - террасное здание; 4 - озеленяемые террасы; 5 - озеленяемая подпорная стена; 6 - грунт;

Здание на берегу с крутым склоном



- ❖ 1 - морская вода;
- ❖ 2 - буна;
- ❖ 3 - террасное здание;
- ❖ 4 - озеленяемые террасы;
- ❖ 6 - грунт;
- ❖ 7 - гелио-коллекторы

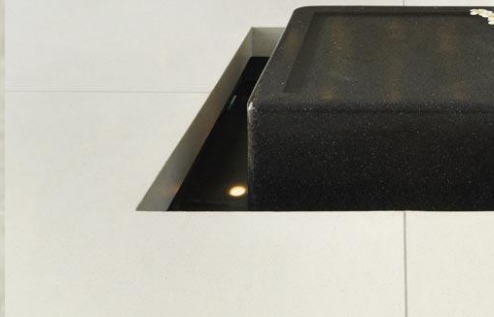
Вилла Аманзи (Villa Amanzi)



- ❖ *Расположение:*
Камала Бич, Пхукет,
Таиланд
- ❖ *Архитектура:*
Original Vision Ltd
- ❖ *Проектирование:*
2008
- ❖ *Площадь участка:*
2644 м²
- ❖ *Общая площадь:* 800
м²



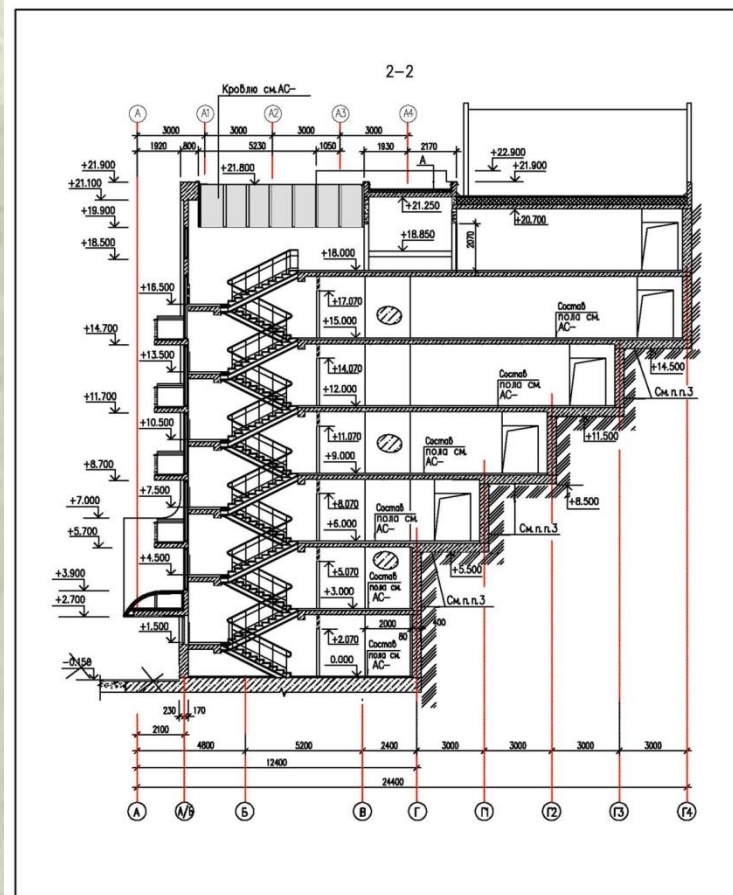
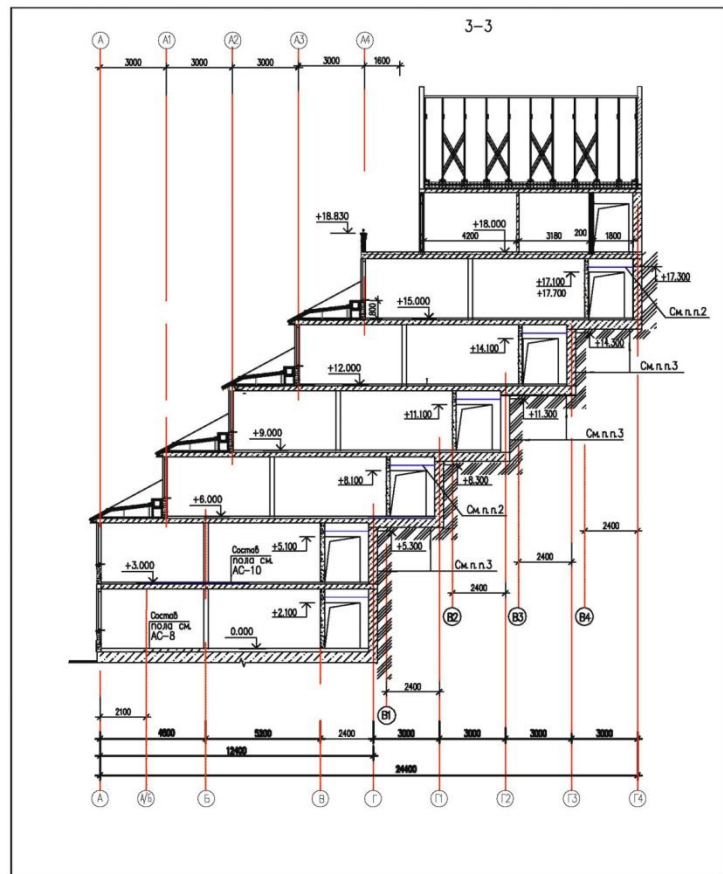
Вилла Аманзи (Villa Amanzi)



Villa Amanzi



Рекреационный комплекс в поселке Малый Маяк



Рекреационный комплекс в поселке Малый Маяк



Рекреационный комплекс в поселке Малый Маяк

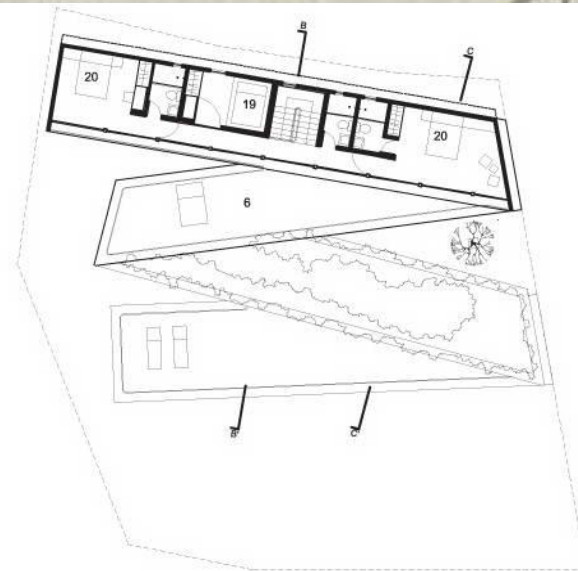


Дом Дуас (Casa Diaz) в Мексике

Дом спускается по склону тремя ступенями. Типовое, в целом, для такого участка решение авторам удалось значительно оживить и разнообразить путём сдвижки прямоугольных объёмов, что сломало монотонный ритм, добавило динамики фасадам и позволило сделать в образовавшихся треугольных нишах несколько дополнительных внутренних двориков.



Дом Диас (*Casa Diaz*) в Мексике



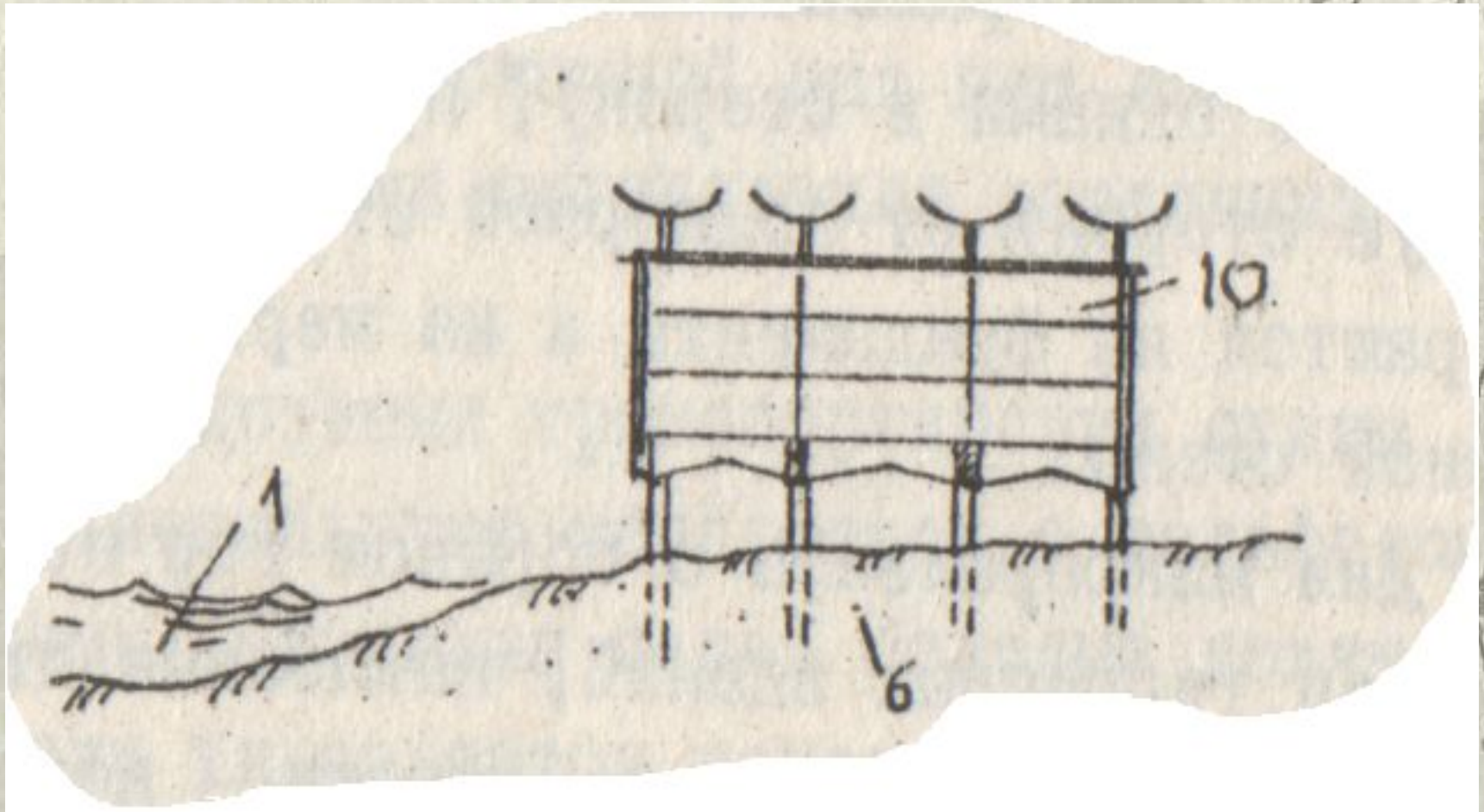
Дом Диас (Casa Diaz) в Мексике



Дом Дуас (Casa Diaz) в Мексике

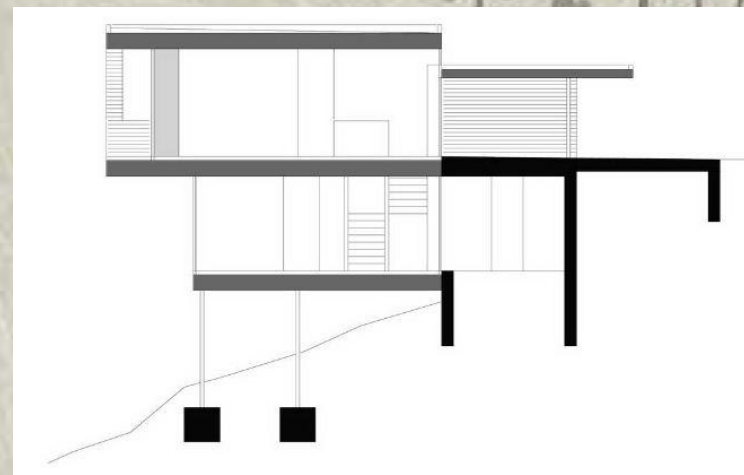


Здание при спокойном прибрежном рельефе



1 - морская вода; 6 - грунт; 10-многоэтажное здание

Дом на Валенштадском озере (Wohnhaus Am Walensee) в Швейцарии



Дом на Маркус Бич (*MarcusBeachHouse*) в Австралии

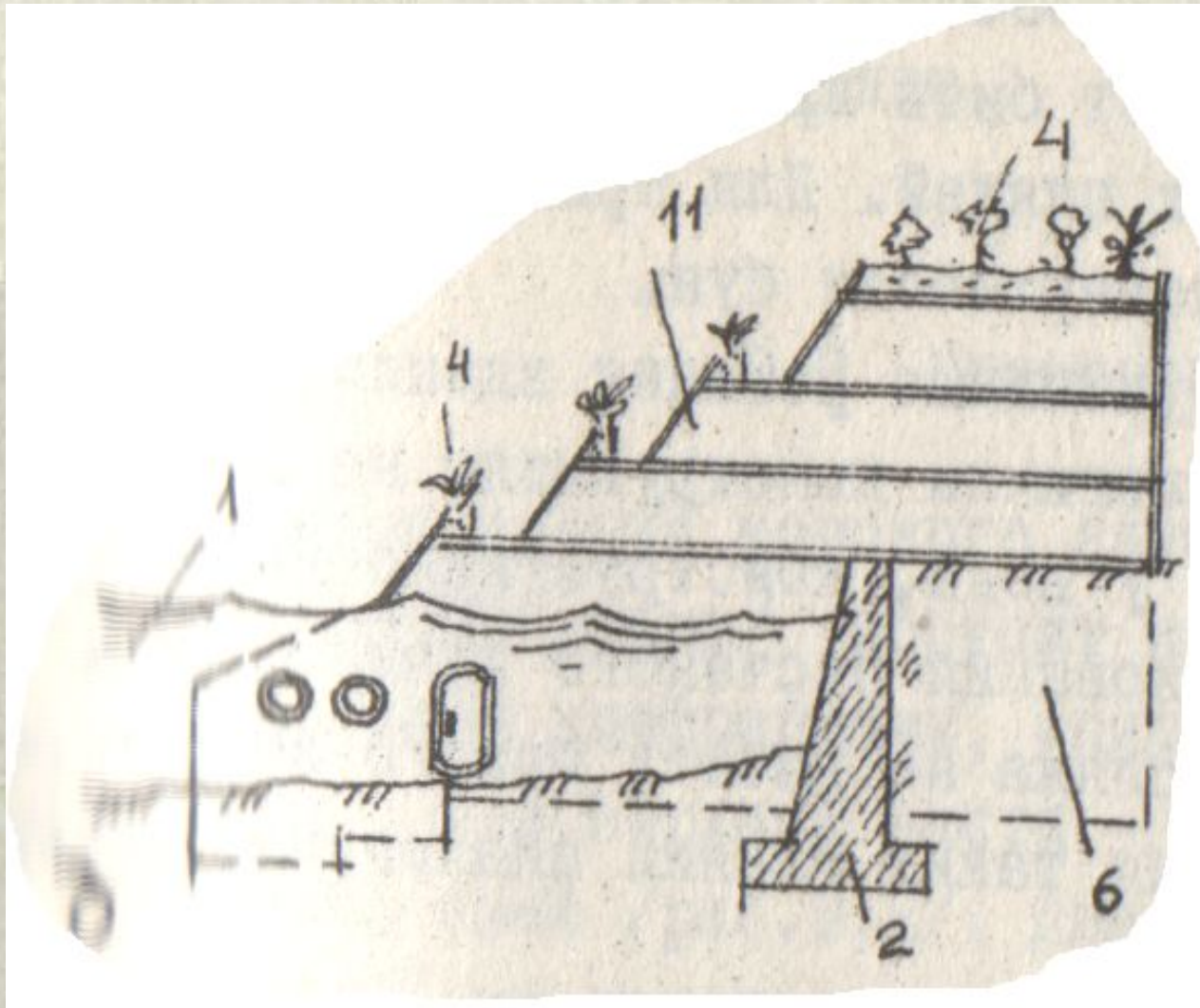
Этот небольшой пляжный дом построен в прибрежной зоне небольшого австралийского посёлка Маркус Бич для пожилой семейной пары. Дом расположен на участке с небольшим уклоном, что дало возможность организовать вход со стороны улицы прямо на главный, второй этаж. Со стороны двора дом получился двухэтажным. Особенно удачной получилась консольная полуоткрытая терраса.



«Золотые ключи» г.Одесса

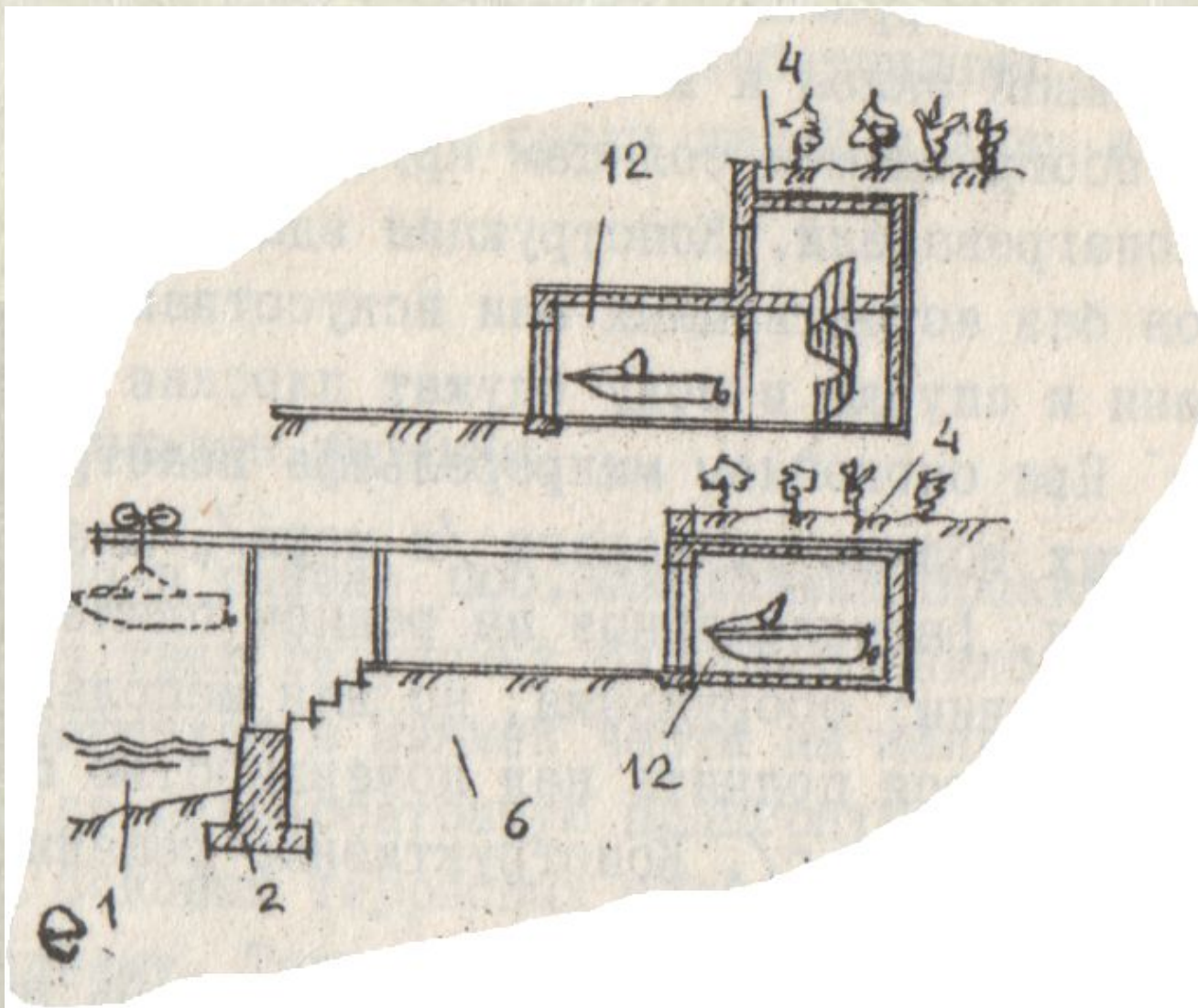


Здания для стоянок лодок и катеров



- ❖ 1 - морская вода;
- ❖ 2 - буна;
- ❖ 4 - озеленяемые террасы;
- ❖ 6 - грунт;
- ❖ 11- здание с подземным и подводным этажами;

Здания для стоянок лодок и катеров



- ❖ 1 - морская вода;
- ❖ 2 - буна;
- ❖ 4 - озеленяемые террасы;
- ❖ 6 - грунт;
- ❖ 12 - стоянка для лодок

Домик для лодок

Этот небольшой домик получился после реконструкции существующего эллинга на берегу озера Мускоке, расположенного в 170 км к северу от Торонто. На первом этаже размещены пристань и эллинг на две лодки, на втором – кухня, гостиная, одна спальня и огромная терраса. Домик расположен в глубине мелководного залива и стал частью общего комплекса, включающего также большой семейный дом и гараж.



Дома на воде



Морская резиденция «Мористелла» г.Одесса



Санаторий им. Чкалова г. Одесса



Учебно-тренировочная база «Дельфин»

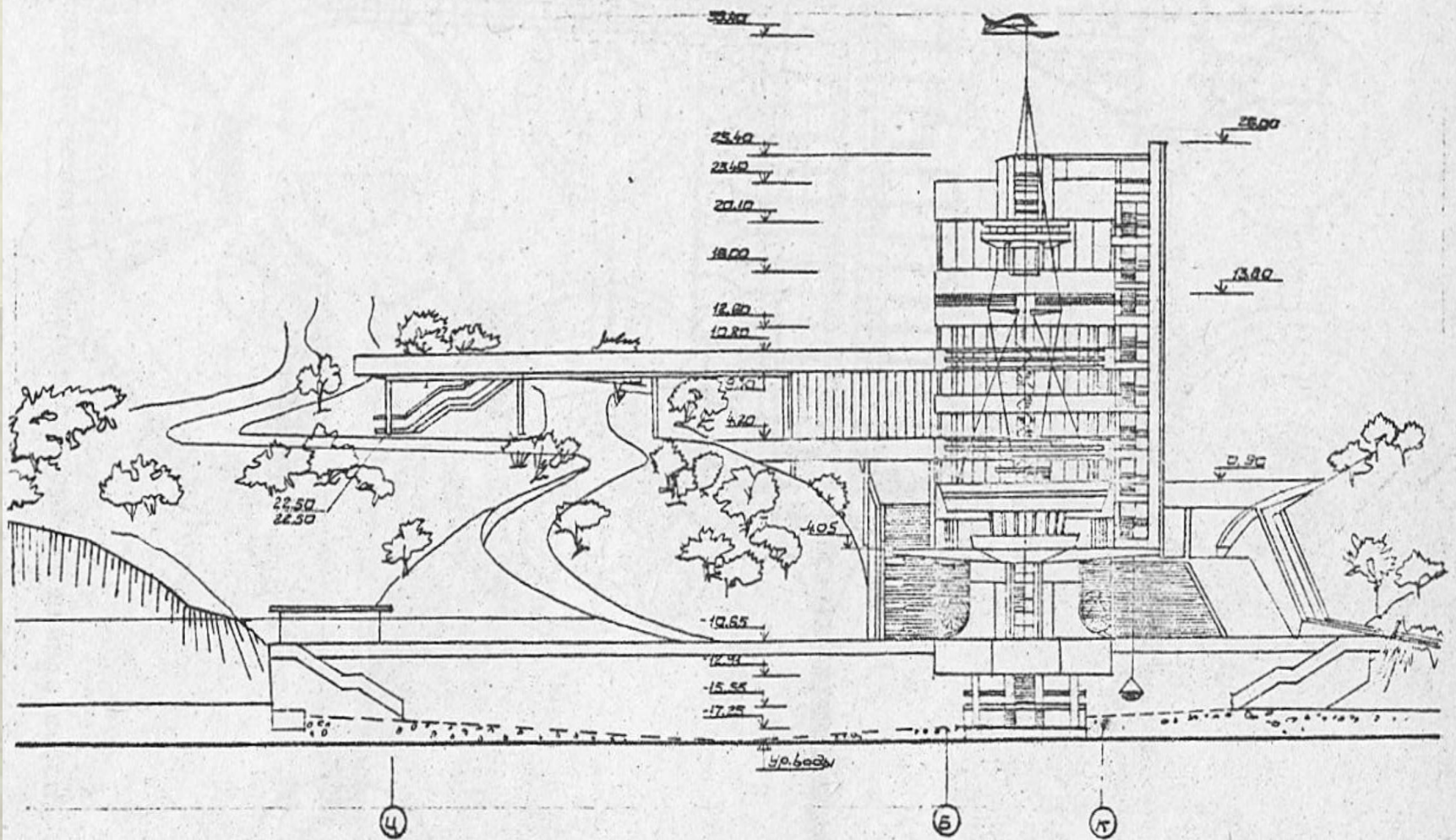
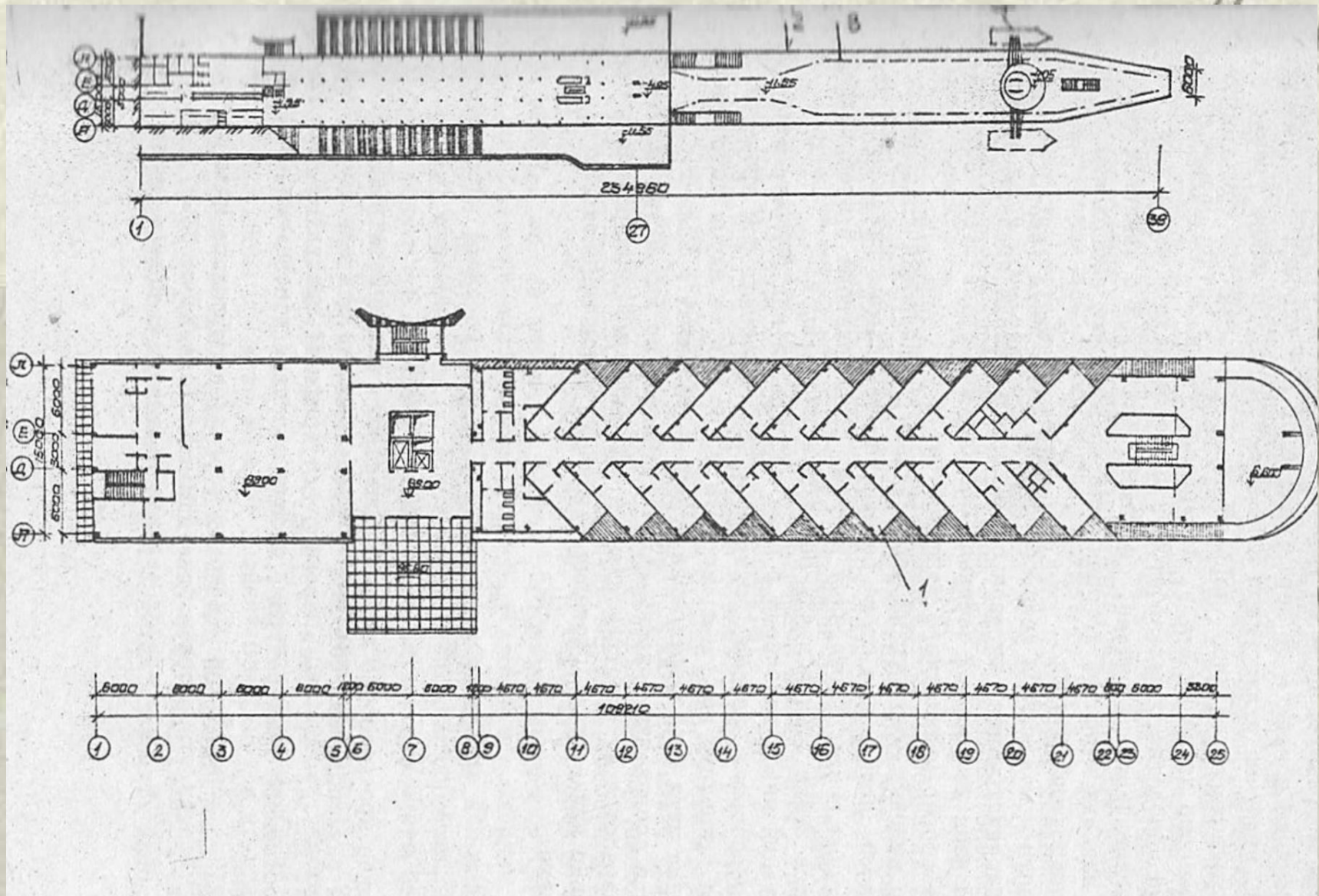


Рис.3.5. Учебно-тренировочная база "Дельфин" /фасад со стороны моря/

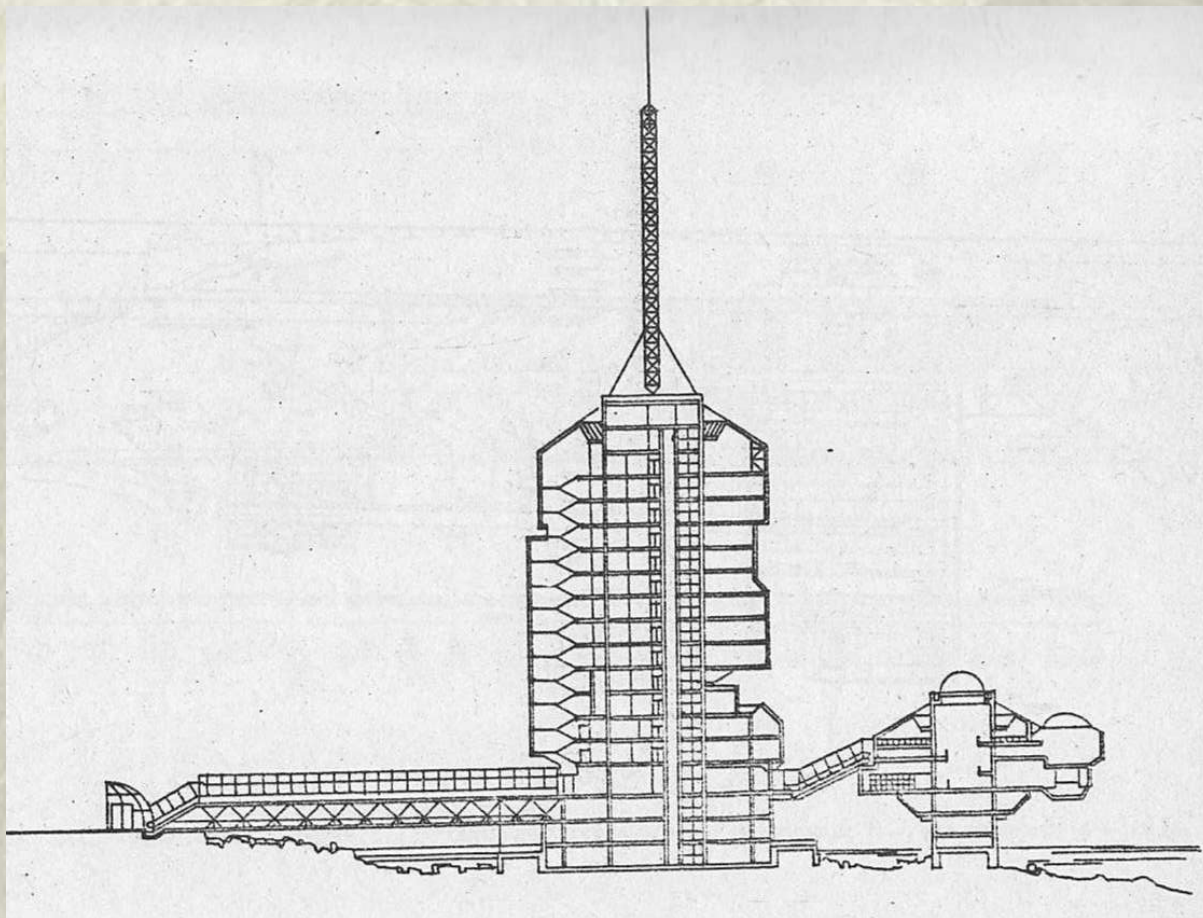
Учебно-тренировочная база «Дельфин»



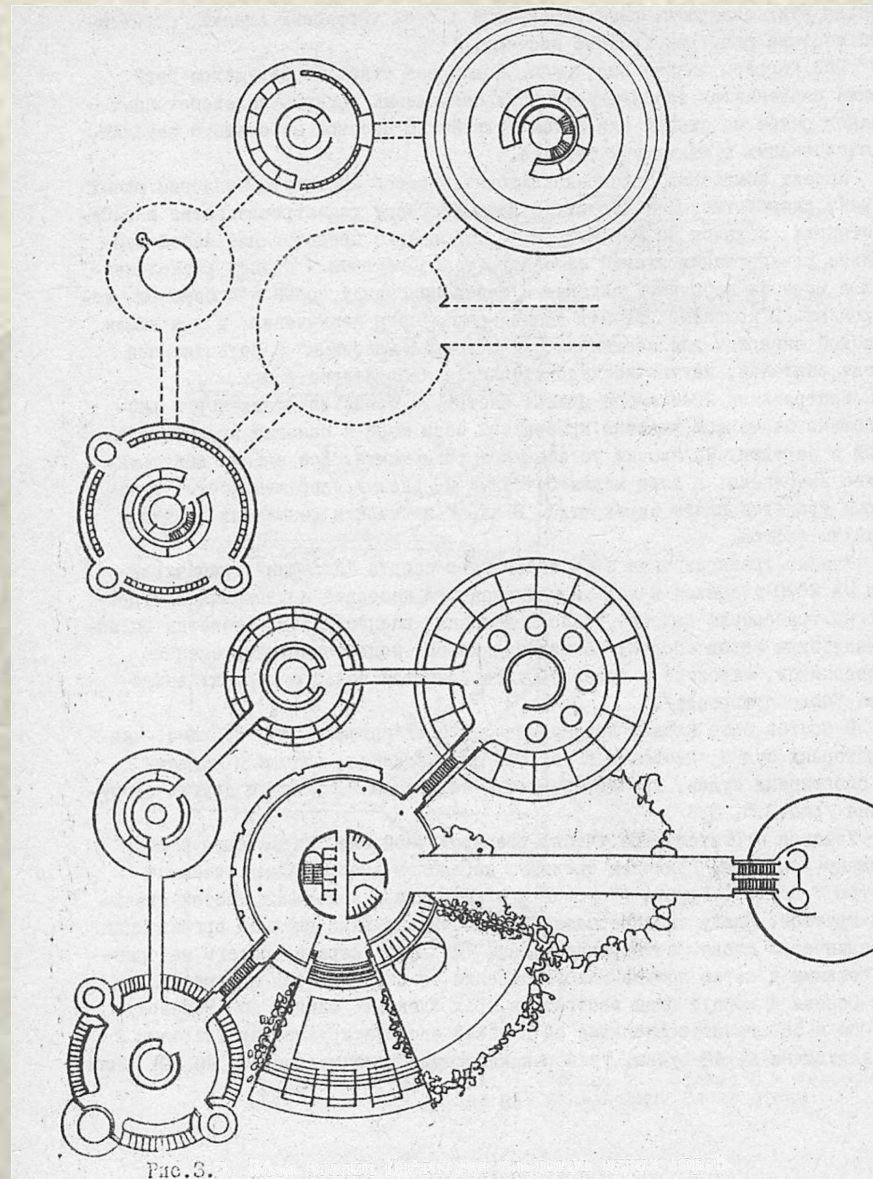
Здание у моря (Дельфин)



Здание у моря ИНБЮМ (проектное решение)



Здание у моря ИНБЮМ

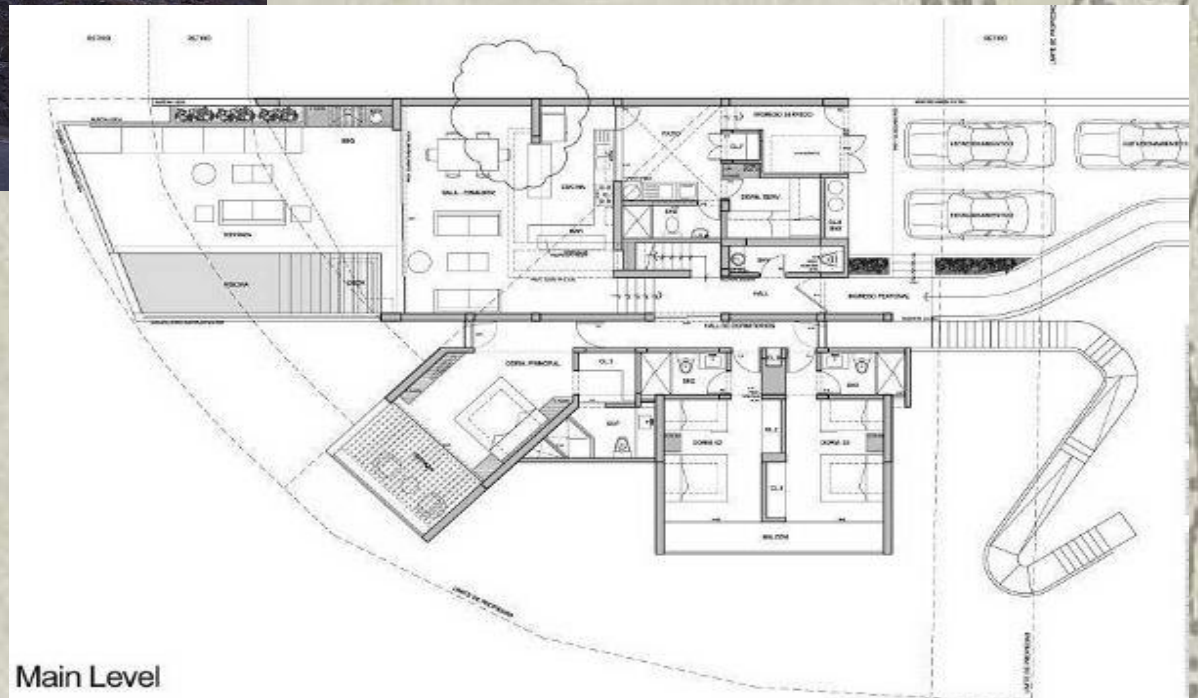


Пляжный дом в Лас Ломас (BeachHouseLasLomas) в Перу.

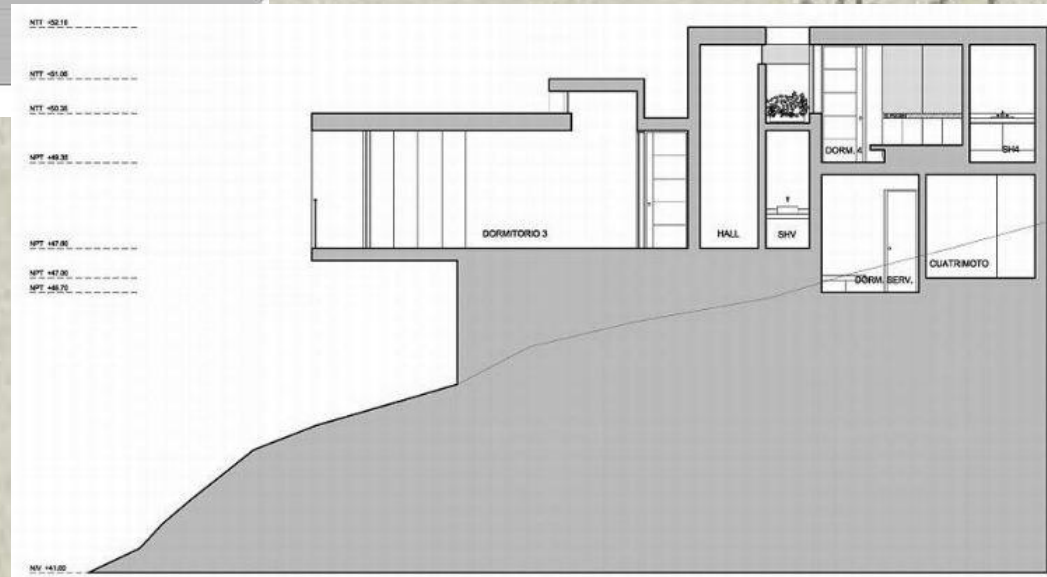
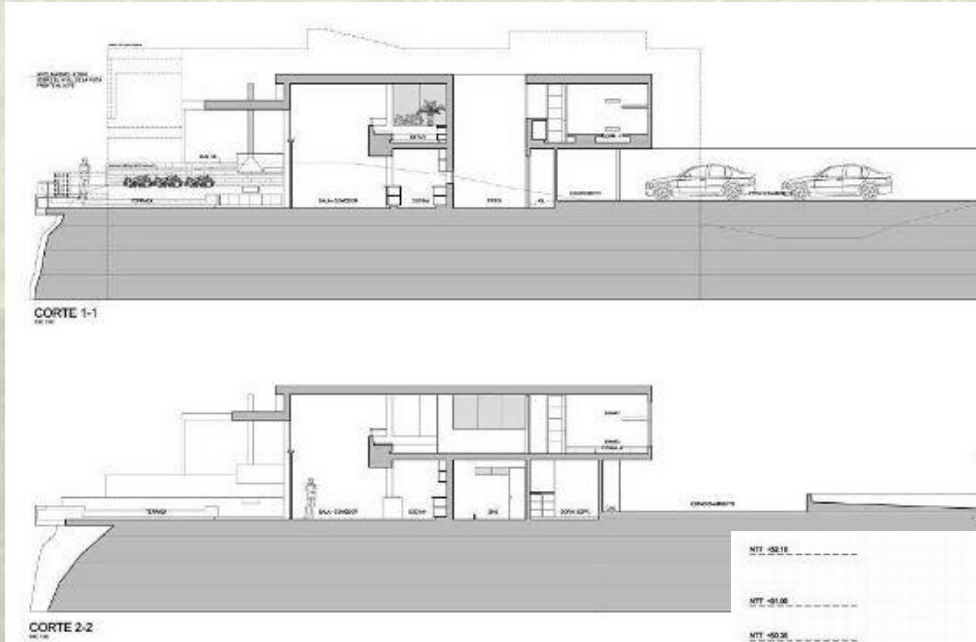
Этот многоплановый дом для семейного отдыха построен у Тихого океана на небольшом каменном холме на высоте 48 метров над уровнем моря. В доме два этажа и несколько эффектных консолей, в которых расположены спальни и бассейн.



Пляжный дом в Лас Ломас (BeachHouseLasLomas) в Перу



Пляжный дом в Лас Ломас (BeachHouseLasLomas) в Перу.



Лефевр Дом (Lefevre House) в Перу

Этот динамичный дом расположен в 117 км к югу от Лимы, в месте, где встречаются перуанская пустыня и Тихий океан. Основной задачей архитекторов было максимально интегрировать архитектуру и сложный прибрежный ландшафт. Небольшой сад у входа является продолжением пустыни, а террасы и два бассейна связывают дом с океаном.



Лефевр Дом (Lefevre House) в Перу



Вилла в Италии



The Cliff House

The Cliff House — знаменитый ресторан, который находится на океаническом побережье Калифорнии, недалеко от Сан-Франциско. Это потрясающе красивое здание было было одним из символов Восточного Побережья. Построенное впервые в 1863 году, здание дважды сгорало и один раз пережило серьезное землетрясение. Так оно выглядело с 1884 до 1907 года, когда сгорело в от банальной поломки дымохода. Здание реконструировали в конце 1970-х. Ресторан существует до сих пор.



The Cliff House



Вилла на острове Данбар (Dunbar Rock) в Гондурасе



Дом в Австралии



arhinovosti.ru

Casa Kimball



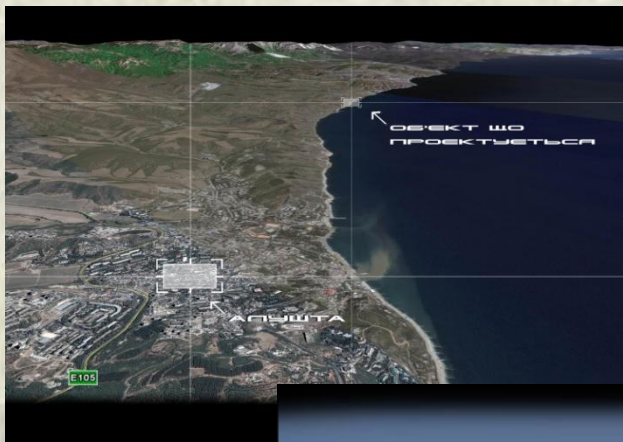
Маяк во Франции



Террасный комплекс под Алуштой



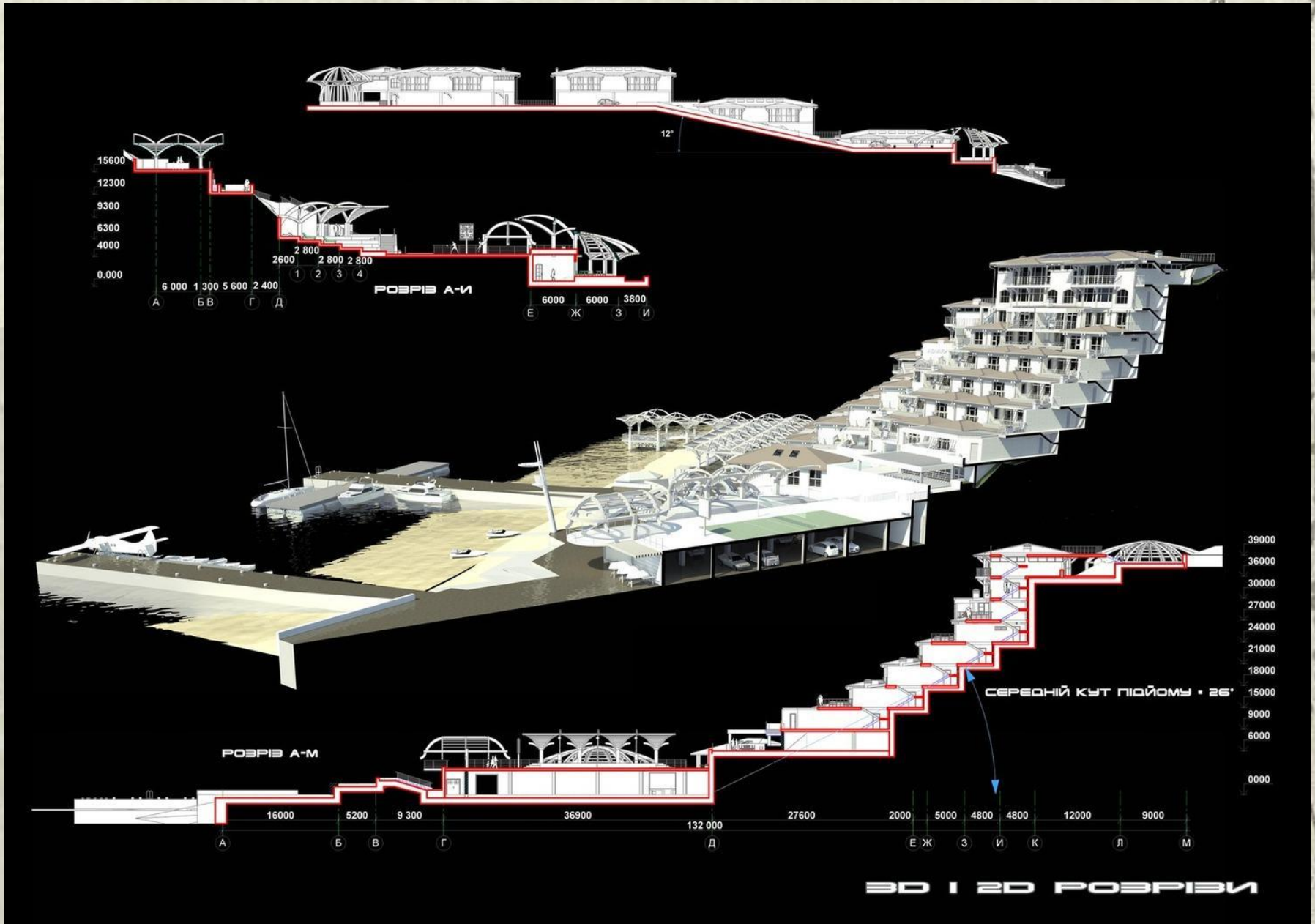
Террасный комплекс под Алуштой



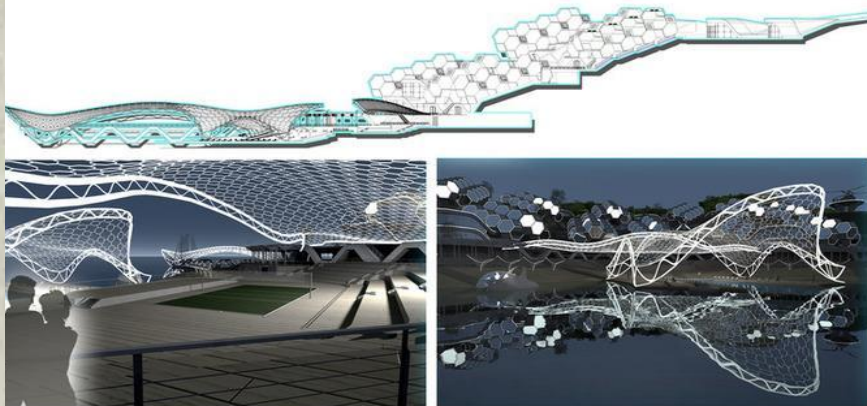
Террасный комплекс под Алуштой



Террасный комплекс под Алуштой



Спорт-отель террасного типа г.Алушта



Спорт-отель террасного типа г.Алушта



Спорт-отель террасного типа г.Алушта



Санторини клуб в г. Сочи, Россия

Апарт-отель «Санторини клуб» состоит из 12 домов на 77 апартаментов, площадью от 60 до 300 кв. м. Здания выстроены в трёх линиях и представляют собой террасную застройку. Благодаря этому, из всех апартаментов резиденции «Санторини клуб» открываются панорамные виды на морской пейзаж.



«Архитектура Сочи»

29 сентября 2012

Санторини клуб в г.Сочи,Россия



Санторини клуб в г. Сочи, Россия



Санторини клуб в г. Сочи, Россия



Террасный комплекс поселок Кача



Террасный комплекс поселок Кача



