



ЦДТ «Содружество»

Калининский район

Творческое объединение
бумажной и глиняной
пластики

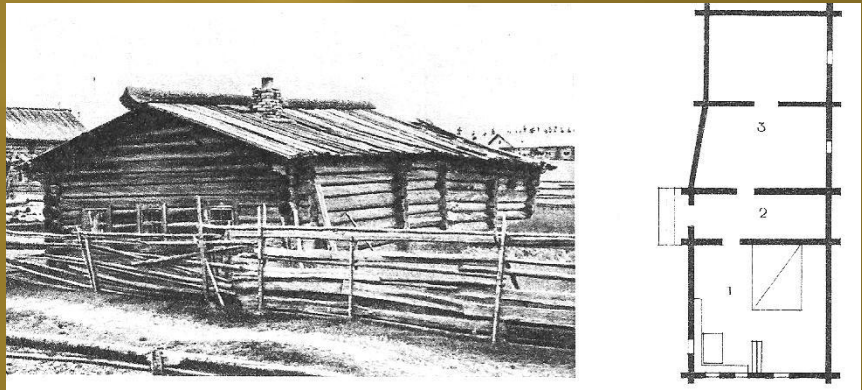
«Задумка»

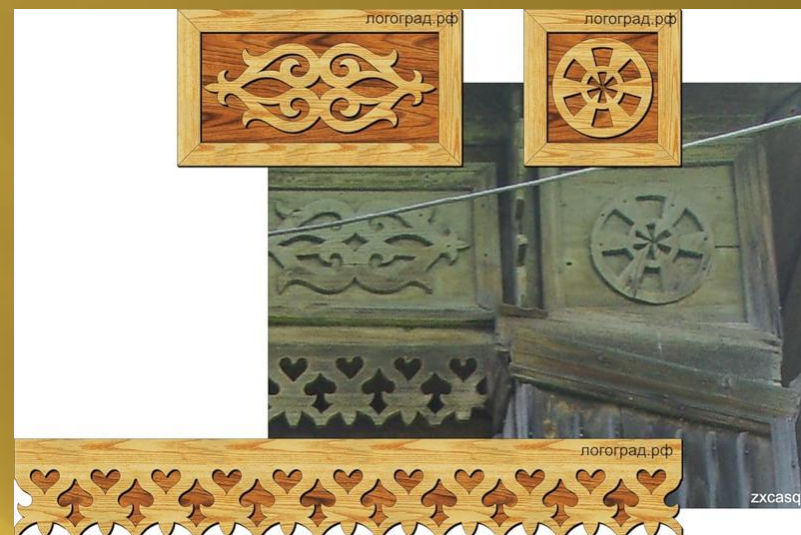
Руководитель: Конева Елена Юрьевна



РЕЗНЫЕ КРУЖЕВА

Домовая резьба существует на просторах нашей Родины с древних времён. Также её иногда ещё называют корабельной, потому что существует мнение, что резные украшения на жилые постройки перешли с деревянных кораблей.





Первоначальный защитный смысл знаков определял и их расположение. Поскольку в дом можно было попасть естественным образом через двери и окна, то именно их сперва и украшали символами оберегами. Хозяева верили, что через украшенные особым образом окна и двери не проникнет нечистая сила.

Постепенно орнаменты усложнялись, и до какой степени всё трансформировалось, можно видеть сегодня на многих домах конца XIX - начала XX в. Резьбой украшались практически все накладные и выступающие элементы фасада дома: наличник, карниз, полотенца, гнилые доски, балясины, столбы крыльца, кровли.



В домовой резьбе нашли применение практически все виды деревянной резьбы:

- прорезная;
- рельефная;
- скульптурная;
- комбинированная.



Глухая рельефная резьба

Такой резьбой со сплошным «глухим» фоном и высоким рельефом узора украшали фронтоны домов, наличники окон, торцевые доски, закрывающие торцы брёвен сруба и предохраняющие их от гниения. Переплетающаяся виноградная лоза, русалки, множество стилизованных листьев, птиц и зверей можно наблюдать на фасадах домов начала XX в. (во времена возрождения домовой резьбы).





Прорезная или пропильная резьба

Такую резьбу еще часто называют ажурной за её внешнее сходство с кружевами. Её элементы не имеют фона как такового и часто не имеют внутренних площадей фигур - всё это выпиливается (прорезается - отсюда и название) лобзиком или пилой.

Наивысшей степени мастерства в изготовлении деревянных кружев добились мастера сурового русского Севера, Поволжья, Урала, Сибири и Дальнего Востока. Наиболее полное развитие пропильная резьба получила в Ярославской, Владимирской, Костромской и Нижегородской областях.



Объёмная или скульптурная резьба

Этой резьбой украшали носовую часть корабля, а позже, если верить некоторым источникам, привычка ставить скульптуру божества или тотемного животного перешла на гребни («коньки») крыш жилых домов. Примером объёмной резьбы является изображение головы и верхней части туловища коня, оленя или большой птицы. В Ярославской, Костромской и Нижегородской губерниях не менее распространены изображения птиц - гуся, лебедя, утки. Они символизировали доброе начало. Также нередки их изображения в наличниках окон.

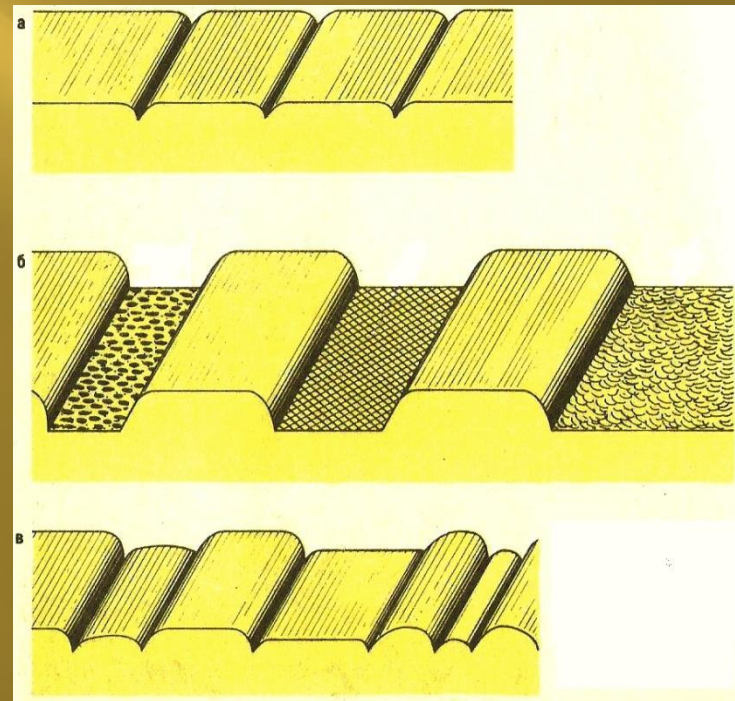


Плоскорельефная резьба

Она широко распространена в домашней резьбе. Получаемое изображение находится на одной плоскости, а рельеф резьбы, различный по рисунку и композиции, выявляется путём выбирания или углубления фона вокруг какого-либо элемента резьбы или орнамента.

Такой вид резьбы даёт возможность резчику выполнять различные композиции с растительными орнаментами, изображениями животных, птиц и человека.

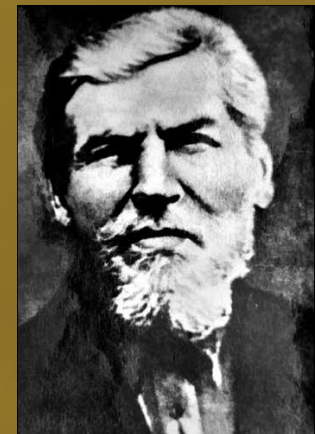
Плоскорельефная резьба имеет несколько разновидностей по технике выполнения: с заovalенными контурами (а), с подобранным (выбранным) фоном (б), подушечным фоном (в)



Орнаменты переходят с «глухих» досок в геометрические построения, а затем плавно переливаются в богатое убранство кружев... Одна техника сменяет другую и переплетается с новыми сюжетами, но все они определенно выдержаны в едином стиле и несут вероятно какую-то смысловую нагрузку - вот что такое настоящая домовая резьба!



Домовая резьба стала неизменной спутницей архитектуры крестьянского и городского жилища. Русский Север и Поволжье - это заповедники резьбы по дереву, музей и мастерская, где любой может полюбоваться и научиться у мастера старинному почётному ремеслу - домовая резьбе по дереву в наши дни.



Сегодня традиции школы художественной резьбы по дереву воссоздаются современными мастерами заново по крупицам отдельных фактов и служат созданию новых шедевров, которые радуют глаз и возрождают эстетическую культуру современного поколения людей



Над проектом работали:

Карина Бондаренко
Александр Калганенко
Николай Конев
Софья Криворотова
Мария Митрофанова
Александра Редькина
Карина Семенихина
Анастасия Сильнягина
Артём Сперанский
Ксения Тишкова
Полина Тишкова
Ольга Толмачёва
Леонид Чиннов
Александр Шалай
Алексей Шептикин
Дина Шефер
Кристиан Шефер

Новосибирск, 2012 г.