

МИНИСТЕРСТВО НАУКИ И ВЫСШЕГО ОБРАЗОВАНИЯ РОССИЙСКОЙ ФЕДЕРАЦИИ
Сыктывкарский лесной институт (филиал)
федерального государственного бюджетного образовательного
учреждения высшего образования
«Санкт-Петербургский государственный
лесотехнический университет имени С.М. Кирова»
(СЛИ)

Кафедра «Лесное хозяйство и деревообработка»

Допускаю к защите
Заведующий кафедрой ЛХиДО
_____ Пахучий В.В.
«__» _____ 20__ г.

ПРЕЗЕНТАЦИЯ

К ВЫПУСКНОЙ КВАЛИФИКАЦИОННОЙ РАБОТЕ

НА ТЕМУ :Рубки ухода в молодняках и динамика их объемов в Ыбском участковом лесничестве

Наименование ООП ВО: «Лесное хозяйство»
Направление подготовки: 35.03.01 «Лесное дело»
Направленность (профиль): «Лесное хозяйство»
Программа подготовки: академический бакалавриат
Курс: 5
Форма обучения: заочная форма обучения

База практики: Сыктывкарский лесной институт
Тема: «Рубки ухода в молодняках и динамика их объемов в Ыбском участковом лесничестве»

Разработал студент 5 курса, заочной формы
обучения , направления подготовки бакалавриата 35.03.01 Лесное дело _____ / _____ Черных М.В./
_____ (подпись) (Фамилия И. О.) (дата)

**Руководитель практики
от предприятия** _____ /Алеева Т.К./ _____
(подпись) (Фамилия И. О.) (дата)

Научный руководитель практики _____ / Кутявин И.Н./ _____
(подпись) (Фамилия И. О.) (дата)

Отчёт по производственной практике
выполнен с оценкой _____

Сыктывкар 2020

Введение

Уход за лесом включает комплекс мероприятий, обеспечивающий выращивание лесов с целью повышения продуктивности насаждений, улучшения сортиментной структуры древостоев, увеличения размера лесопользования, сохранения и повышения защитных функций и свойств леса. Система мероприятий по уходу за лесом так же включает рубки ухода, из которых особое значение имеют рубки ухода в молодняках, так как ими задается будущий состав древостоя, улучшение качества насаждений и на более полное использование их потенциальной продуктивности

Рубки ухода за лесом — это форма ухода за лесом путём удаления из насаждения нежелательных деревьев (не отвечающих хозяйственным целям и отрицательно влияющих на рост и состояние лучших и вспомогательных деревьев) и создания благоприятных условий для роста лучших деревьев главных пород, направленная на формирование высокопродуктивных качественных насаждений и своевременное использование древесины.

Рубки ухода повышают полезные функции леса, дают возможность систематически получать дополнительное количество древесины. В процессе роста леса много деревьев отмирает, и задача рубок ухода — не дать им пропасть и в то же время создать лучшие условия для формирования остающихся. Цель работы: оценить изменения и улучшение породного состава древостоя при рубках ухода в течение нескольких лет.

Задачами являются:

- Изменение состава древостоя;
- Улучшение условий роста для главной породы;
- Повышение качества и устойчивости лесных насаждений;
- Рациональное использование ресурсов древесины;

В отчете по практике на тему в хозяйственной деятельности Ыбского участкового лесничества; рассмотрены рубки ухода в молодняках; представлены программа, методика и объемы проведенной работы, приведена характеристика опытных объектов.

Ыбское участковое лесничество ГУ «Сыктывдинского лесничества» расположено в южной части Сыктывдинского муниципального административного района Республики Коми граничащей с Сысольским муниципальным административным районом. Контора Ыбского участкового лесничества находится в с. Ыб по адресу с.Ыб м. Погост дом №124 в 40 километрах главной конторы в с. Выльгорт. Территория Ыбского Участкового лесничества составляет 81829 га . Территория лесничества разделена на 361 квартал. В среднем по 220 га каждая Территория лесничества разделенна между собой с запада на восток второй по величине рекой района р. Сысола . На территории лесничества в основном преобладают средневозрастные сосновые насаждения , но из-за большой интенсивности рубки в последние 10 лет большая площадь начала переходить вболее молодые классы возраста в связи с чем стала больше востребованность в рубках ухода в молодняках для улучшения породного состава и выращивания хвойный ценных пород.

Рубки ухода в молодняках в Ыбском участковом лесничестве занимают важную часть из лесохозяйственных мероприятий проводимых на территории гос.лесфонда. РУ в молодняках проводятся ежегодно как в естественных насаждениях, так и в искусственно создаваемых лесных культурах. До принятия Лесного Кодекса в 2006г. от 04.12.2006 года по Ыбскому участковому лесничеству рубки ухода в молодняках проводились до 250 га ежегодно на арендованных лесных участках, а также в кварталах находящиеся вне аренды, т.е. местного назначения для заготовки древесины гражданами для собственных нужд. Однако после принятия Лесного Кодекса после реорганизации лесного хозяйства эти объемы резко уменьшились в несколько раз. Ежегодный объем рубок ухода в молодняках, проводимых в Ыбском участковом лесничестве (указанно в таблице 1) и только проводятся на арендованных лесных участках силами арендаторов.

**Таблица 1 Объемы рубок ухода в молодняках (га)
по Ыбскому участковому лесничеству**

Года/аренда- торы лесных участков	ВСЕГО	ООО Ясног леспром		ИП Матечук Н.А.		ИП Колегова С.В.		ООО Лесной мир		ООО СЗЛТ	
		ОСВ	ПРЧ	ОСВ	ПРЧ	ОСВ	ПРЧ	ОСВ	ПРЧ	ОСВ	ПРЧ
2013	21,5	3,2		7,8			1,0	3,5		6,0	
2014	12,4				7,0		2,5		2,9		
2015	36,0				20,5	11,8			3,7		
2016	25,4				8,9		1,0		5,0	10,5	
2017	16,9						2,7		3,2		11,0
2018	35,8					9,9			2,5	10,0	13,4
2019	82,3					1,0			2,5		78,8
ИТОГО	230,3	3,2		7,8	36,4	22,7	7,2	3,5	19,8	26,5	103,2

Согласно данным объемов выполняемых рубок ухода с 2013 года по 2019 год следует, что ежегодно план выполняемых объемов по Ыбскому участковому лесничеству увеличивается из чего следует понимать, что в последние года больше начало выделяться внимания вопросам по лесовосстановлению, лесовыращиванию и ухода за лесом.

Возрастные периоды проведения рубок ухода за лесом

Виды рубок ухода за лесом	Возраст лесных насаждений, лет				
	хвойных и твердолиственных семенного и первой генерации порослевого происхождения древесных пород при возрасте рубки		остальных древесных пород при возрасте рубки		
	более 100 лет	менее 100 лет	более 60 лет	50 - 60 лет	менее 50 лет
Осветления	до 10	до 10	до 10	до 10	до 5
Прочистки	11 - 20	11 - 20	11 - 20	11 - 20	6 - 10

Интенсивность выборки древесины

Интенсивность рубки определяется количеством вырубаемой древесины, без древесины сухостойных деревьев, выраженным в процентах от запаса до рубки, степенью снижения полноты насаждения или сомкнутости полога, а также густоты древостоя (количества деревьев на единицу площади).

При сплошных рубках спелых и перестойных насаждений процент выборки запаса установлен:

- в древостоях с наличием хвойных пород в составе – 95 – 98% (2 -5% запаса оставляется на обсеменители),
- в чистых лиственных древостоях – 100%.

Выборочные рубки с учетом объема вырубаемой древесины за один прием (интенсивности) подразделяются на следующие виды:

- очень слабой интенсивности - объем вырубаемой древесины достигает 10 процентов от общего ее запаса,
- слабой интенсивности - 11 - 20 процентов,
- умеренной интенсивности - 21 - 30 процентов,
- умеренно высокой интенсивности - 31 - 40 процентов,
- высокой интенсивности - 41 - 50 процентов;
- очень высокой интенсивности - 51 - 70 процентов.

Согласно подаваемых проектов рубок ухода от арендаторов лесных участков интенсивность рубки при рубках ухода в молодняках чаще всего применяется - умеренно высокой интенсивности - 31 - 40 процентов, рубка проводится корридорным способом шириною до 3,0 метров через оставляемые полосы шириной до 5,0 метров. Срезанные деревья укладываются на землю и оставляются на перегнивание.

Методика работ

Исследования будут проводиться в лесном фонде Ыбского участкового лесничества. В соответствии с выбранной темой должны быть изучены книги по лесоводству и лесоведению, рассмотрены лесотаксационные справочные материалы, лесохозяйственный регламент лесничества. Проанализировать проекты рубок ухода участкового лесничества. Проанализировать объем выполненных рубок ухода в молодняках за последние 5 лет и сделать вывод.

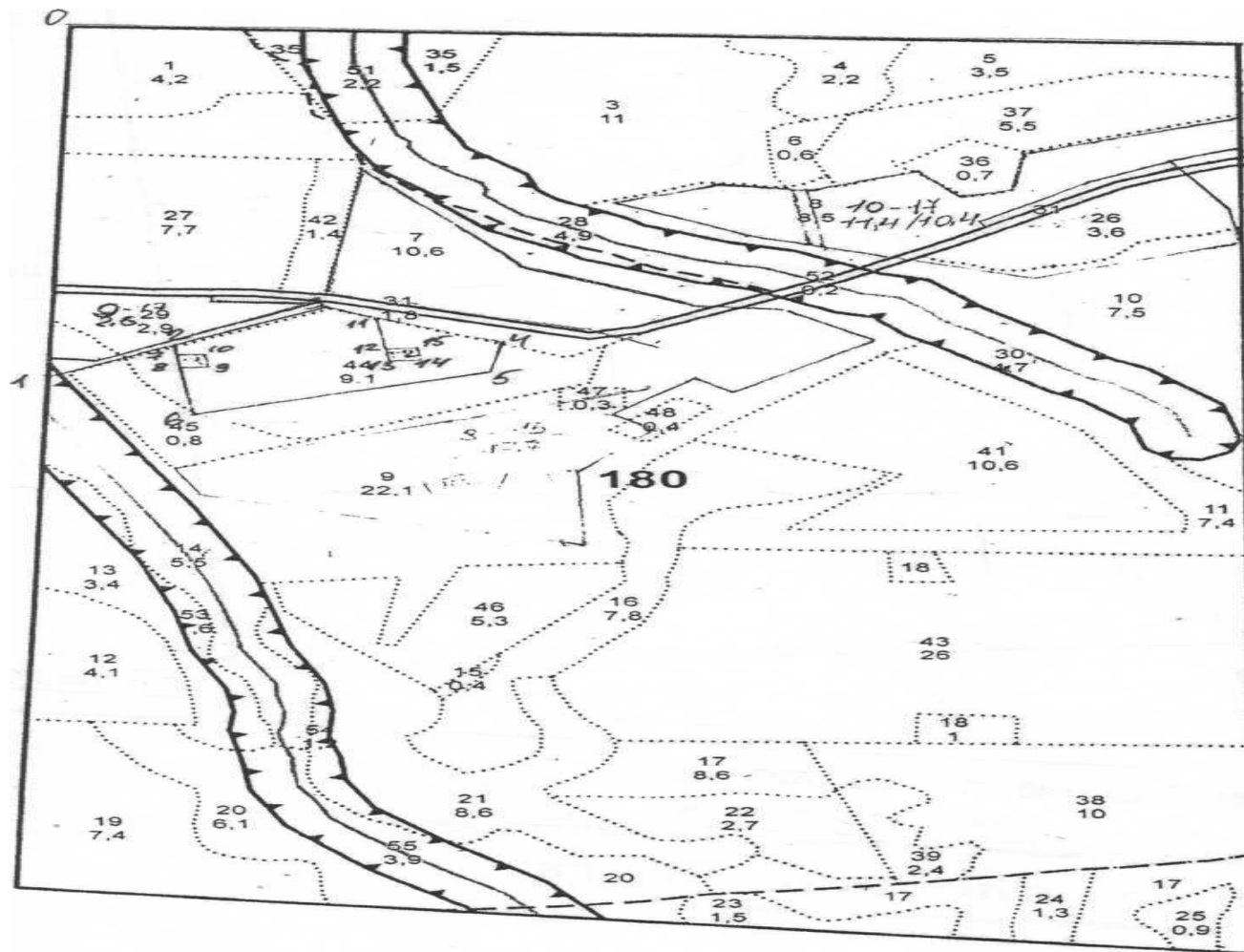
При инвентаризации лесного фонда ежегодно в августе-сентябре месяце участковый лесничий проводит обследование лесных участков естественного и искусственного происхождения лесных насаждений. в ходе которых определяет на каких площадях требуется проведение рубок ухода в молодняках. Данные рубки требуются для того чтобы на следующий год если они не подходят по составу насаждений (лиственные породы составляют более 5 единиц), и если требуется уборка нежелательных лиственных пород, перевести их в покрытую лесом площадь по хвойному хозяйству. На данных участках лесничий закладывает пробные площади где определяет: состав, полноту, высоту, диаметры деревьев по породам, количество тыс. шт на 1 га, возраст. После чего на основании этих данных составляет проекты и технологические карты на какой либо вид который требуется рубок ухода (осветление, прочистки) где описываются: характеристика насаждения, характеристика деревьев по хозяйственно-биологической классификации, (лучшие, вспомогательные, нежелательные), планируемое время рубок ухода, интенсивность рубки, объем вырубаемой массы и т.д. Далее эти проекты и технологические карты согласовываются главным лесничим и данные требуемых объемов рубок ухода направляются арендаторам, и с ними заключаются ежегодные соглашения на выполнение данных лесохозяйственных мероприятий

Размещение объектов исследования

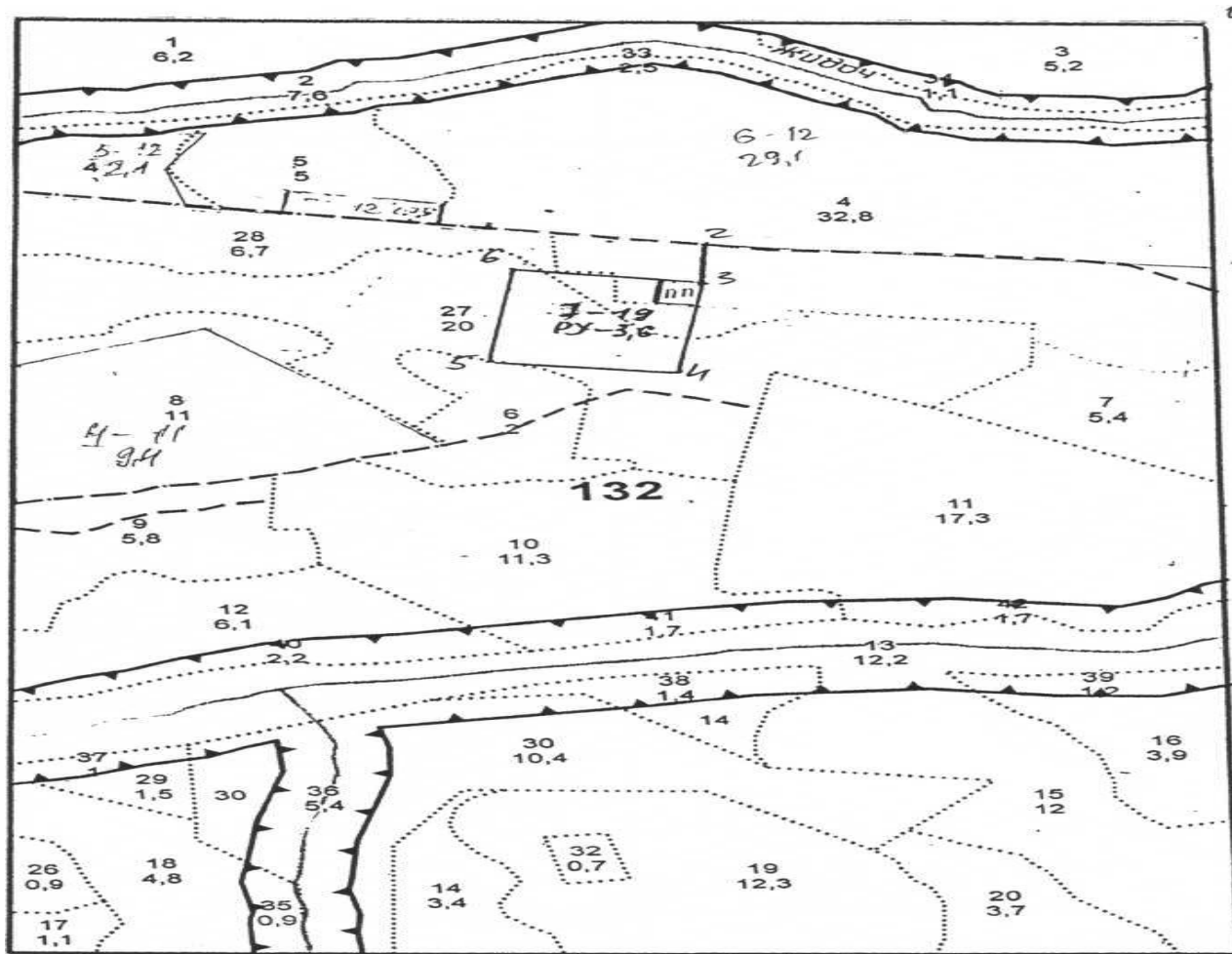
Участок 1 – расположен в ГУ «Сыктывдинское лесничество»

Ыбское участковое лесничество. Квартал 180, выдел 44, площадь 5,1 га.

Проведение рубки ухода – Осветление.



Участок 2 – расположен в ГУ «Сыктывдинское лесничество»
Ыбское участковое лесничество. Квартал 132, выдел 7,27,28, площадь 3,6 га. Проведение рубки
ухода – прочистки.



Характеристика объектов исследования

Данные лесные участки расположены на арендованных лесных участках ИП «Колегова С.В.» на правом берегу реки Сысола (противоположный берег от с. Ыб), в северной части территории Ыбского участкового лесничества в 10 км. от конторы участкового лесничества.

1 Характеристика первого участка квартал 180 выдел 44 представлена в таблице 1.1 (Данные приведены за 2018 год). Представлена в приложении А.

Таблица 3 – Квартал 180, выдел 44

Категория	Наименование	Наименование	Номер квартала	Номер лесотаксационного выдела	Площадь используемого лесного участка, га	Ед. Изм.	Рубка лесных насаждений			
							формы рубки	вид рубки	вырубаемая древесина	Объем Вырубаемой древесины на 1 га/всего
Защитные лесов	лесничества (лесопарка)	участкового лесничества	180	44	5,4	м ³	Рубки ухода	Осветление	Осина	16,27/82,98

В 2018 году на данном участке лесного насаждения была осуществлена приемка рубок ухода «Осветление», в целях улучшения качества деревьев хозяйственно ценных пород. На данном выделе находятся лесные культуры сосны посадки 2009 года густота посадки которой на момент перевода в покрытую лесом площадь составляла 5,8 тыс.шт. на 1 га и в составе имелась Осина 4 ед. и в связи с чем требовалось изреживание данного участка из-за большой густоты и полноты которая составляла 0,9. Данный участок выдела пройден рубками ухода (прочистки) с интенсивностью 40 %.

2 Характеристика второго участка квартал 132 выдел 4,27,28 представлена в таблице 1.2 (Данные приведены за 2019 год). Представлена в приложении Б.

Таблица 4 – Квартал 132, выдел 4,27,28

Категория защитных лесов	Наименование лесничества (лесопарка)	Наименование участкового лесничества	Номер квартала	Номер лесотаксационного выдела	Площадь используемого лесного участка, га	Ед. Изм.	Рубка лесных насаждений			
							формарубки	вид рубки	вырубаемая древесина	Объем Вырубаемой древесины на 1 га/всего
Эксплуатационные	Сыктывдинское	Ыбское	132	4,27,28	3,6	м³	Рубки ухода	Прочистки	Береза Осина	12,4/ 44,6

В 2019 году на данном участке лесного насаждения был осуществлена приемка рубок ухода «Прочистки», в целях улучшения качества деревьев хозяйственно ценных пород. Данный выдел это вырубка 2003 года на ней производилось содействие естественному возобновлению леса путем сохранения подроста хозяйственно ценных пород. Из-за большой густоты и полноты которая составляла 0.8 на данном участке выдела требовалось проведение рубки ухода. Данный участок выдела пройден рубками ухода (прочистки) с интенсивностью 40 %.

Результаты исследований

В процессе работы были рассмотрены два опытных объекта в двух кварталах ГУ «Сыктывдинского лесничества», Ыбского участкового лесничества.

На данных объектах были проведены рубки ухода «Осветление» и «Прочистки». На всех опытных объектах рубки ухода проводилось в один прием неравномерно коридорным способом по всей площади выделенного участка.

В демонстрационных материалах приведены характеристики участков до и после проведения рубок ухода

Исходя из основных данных таксационных показателей молодняков для проведения в них рубок ухода можно считать следующие характеристики: состав насаждений, полноту, среднюю высоту, средний диаметр, количество тыс. штук на 1 га., возраст. Исходя из таксационных данных на данных участках согласно Правил рубок ухода в молодняках по Двинско-Вычегоскому району лесничим рассчитывается с использованием табличных данных требуется ли производить рубки ухода на данных лесных участках.

Исходя из Таблицы 1 выполняемых ежегодных объемов по Ыбскому участковому лесничеству видно, что происходит увеличение объемов рубок в молодняках. Это происходит в связи с тем, что у арендаторов появилась более современная оснащенная техника, финансовая независимость, произошли изменения в Правилах, наставлениях, требованиях по лесовосстановлению, лесовыращиванию лесов в Российской Федерации

Заключение

В ходе производственной практики пройденной в Ыбском участковом лесничестве ГУ Сыктывдинского лесничества мною были пройдены много лесных участков нуждающихся в рубках ухода молодняках (как лесных культур так и естественного зарощивания после вырубок спелых насаждений) также я проанализировал участки согласно таксационных описаний лесничества и пришел к выводу что рубки ухода в данном участковом лесничестве проводятся в очень малых объемах, которая составляет всего лишь 1-2 % от ежегодных требуемых мероприятий это вызвано с тем что территория участкового лесничества почти вся находится в аренде, а их семь, и они выполняют данные мероприятия в минимальных объемах согласно ежегодных соглашений об выполняемых лесохозяйственных мероприятий а не проектов освоения лесов.

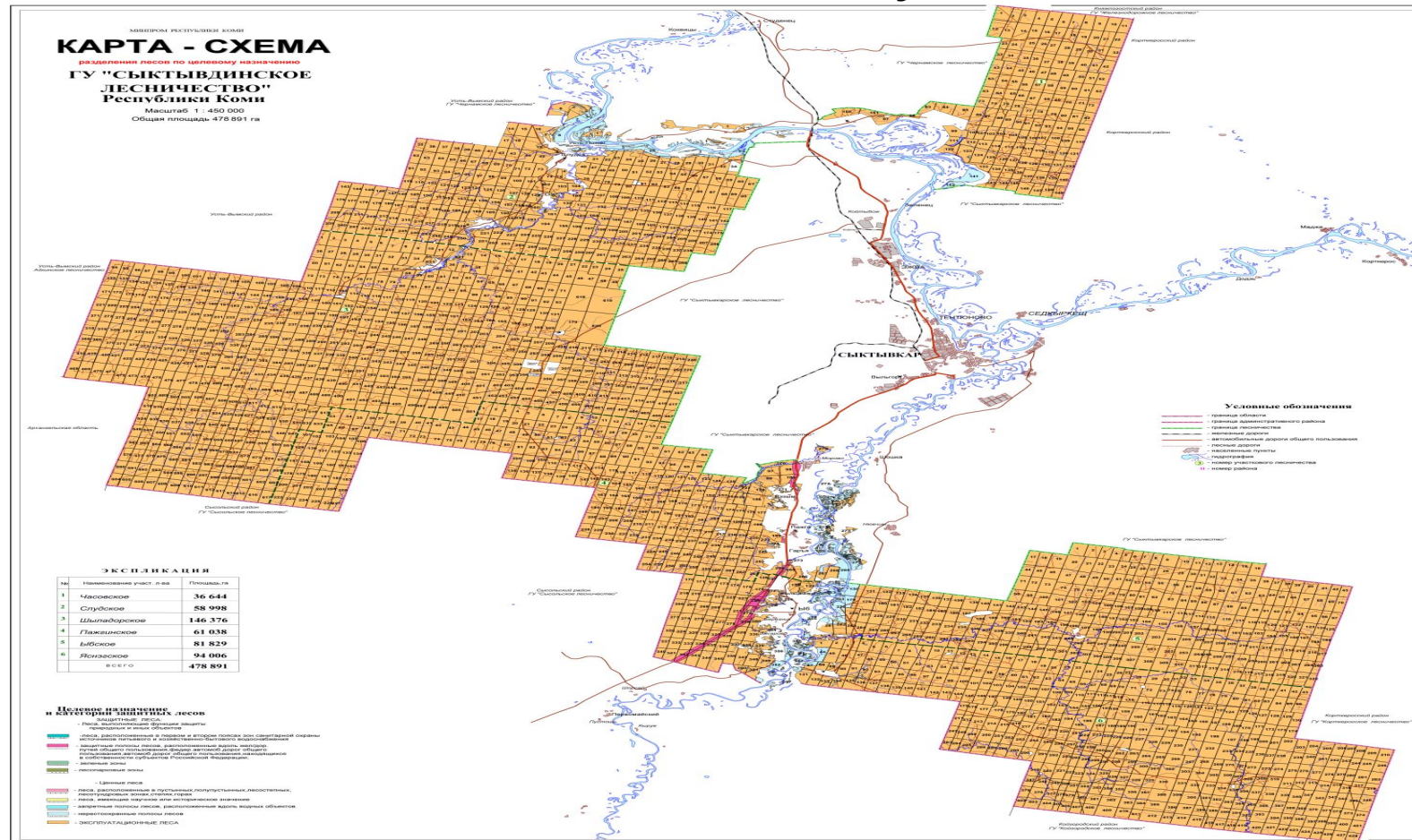
Библиографический список

1. Правила ухода за лесом [Электронный ресурс] – режим доступа: <https://ru.wikipedia.org/wiki>
2. Мелехов, И. С. Лесоводство [Текст] : учебник для студентов высших учебных заведений, обучающихся по специальности "Лесное хозяйство" / И. С. Мелехов; Моск. гос. ун-т леса. - 2-е изд., испр. и доп. – Москва : Московский государственный университет леса, 2003. - 320 с. : ил.
3. Лесохозяйственный регламент ГУ «Сыктывдинское лесничество» [Электронный ресурс] // Комитет лесов. – Режим доступа: <http://komles.rkomi.ru/content/8835/>.
4. Книга рубок ухода за лесом по Ыбскому участковому лесничеству
5. Лесной кодекс РФ от 04.12.2006 года
6. В.Ф. Брилев «Лесное хозяйство России».
7. В.И. Желдак, В.Г. Атрохин: Учебник «Лесоводство».
8. Копии учетной документации по Ыбскому участковому лесничеству.
9. Лесное законодательство Российской Федерации. Сборник нормативных актов.- М., ПАИС, 1998.576 с.

Демонстрационные материалы

Карта – схема

ГУ «Сыктывдинское лесничество Ыбского участкового лесничества



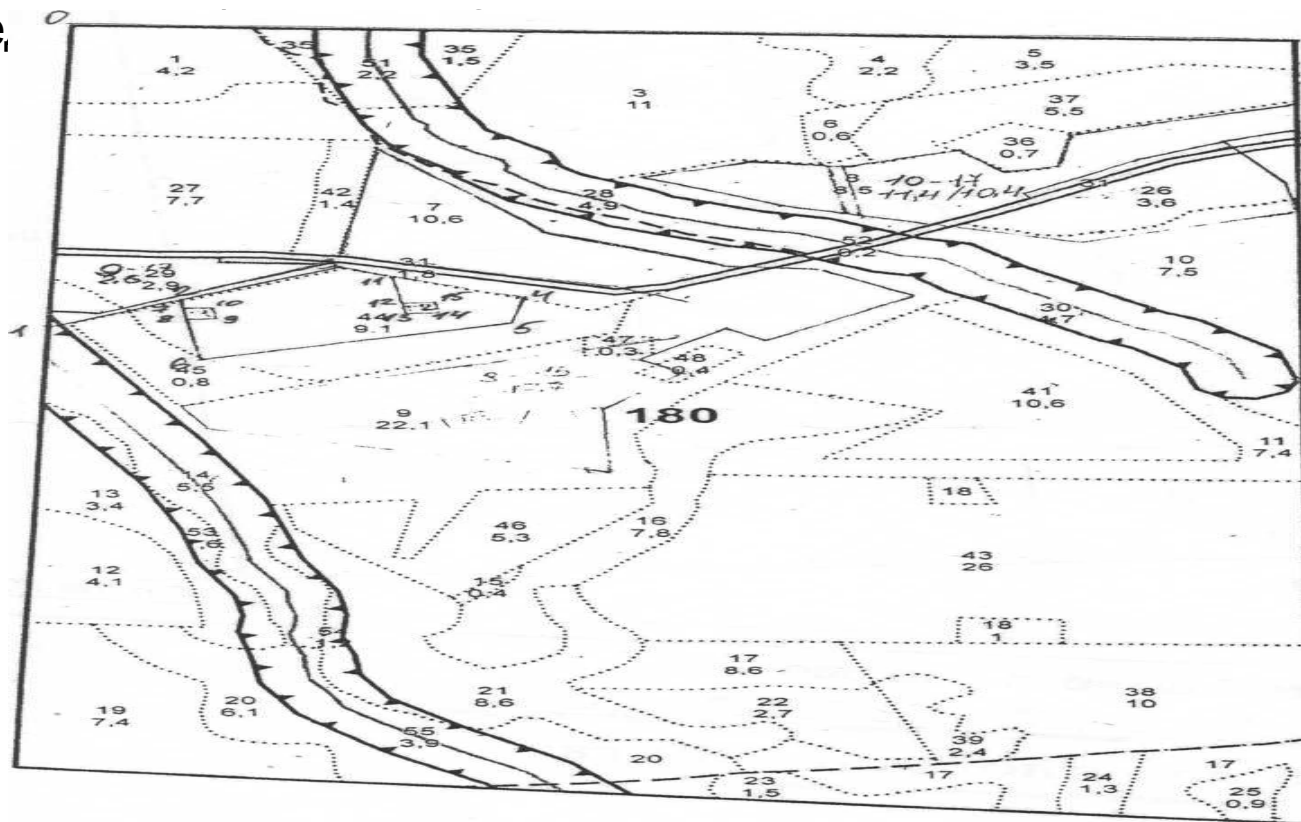
Характеристика лесного фонда

Группы и категории защитности лесов - 81829 га

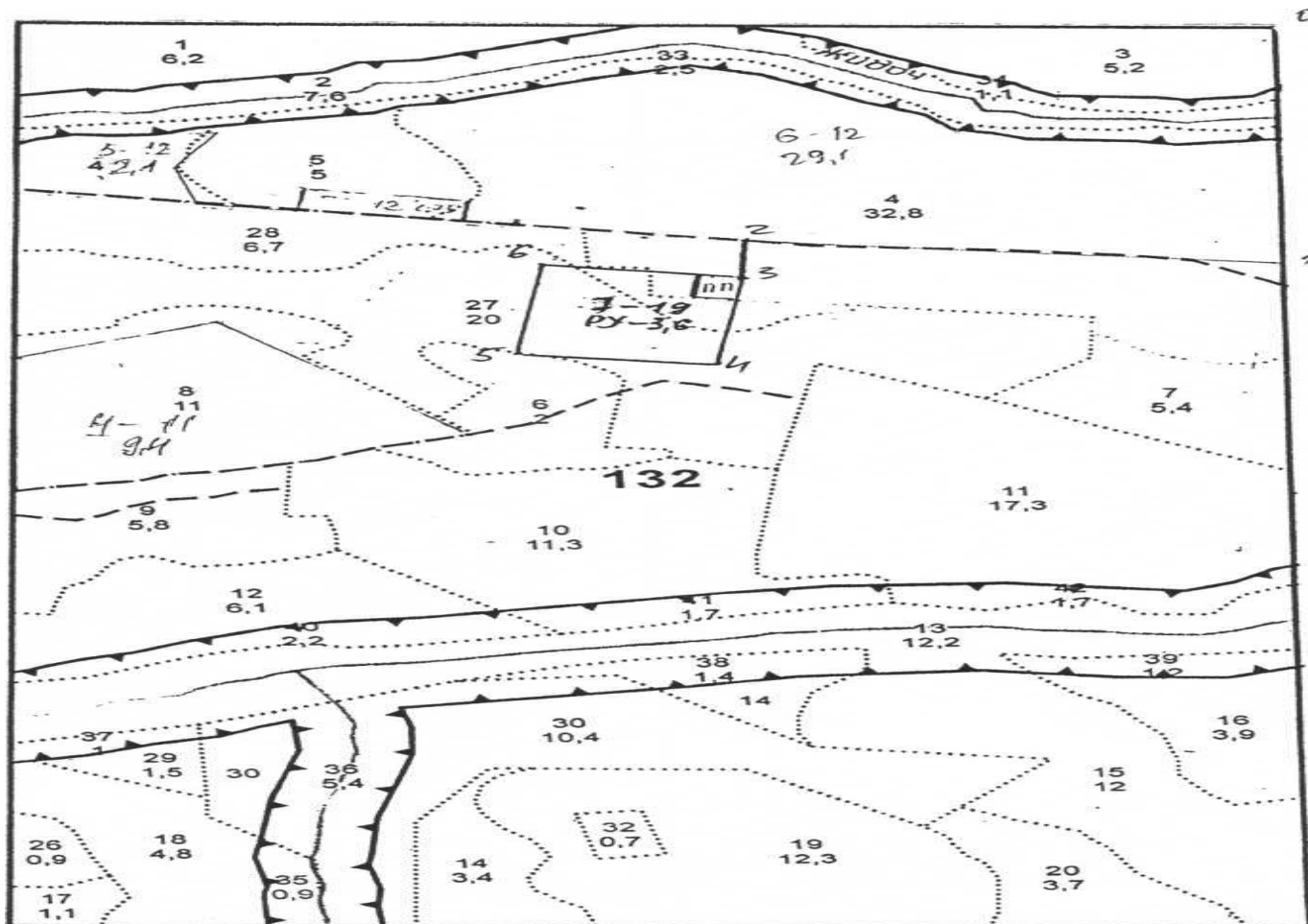
Защитные леса, всего:	Ыбское	квартала : 130, 178, 225, 352, 355, 357, 359, 362 части: 127, 176-177, 224, 271-272, 278-282, 327-329, 334-335, 341-343, 353-354, 356, 358, 361	3338 га
Леса, выполняющие функции защиты природных и иных объектов, всего:	Ыбское	Квартала : 127, 176-177, 224, 271-272, 278-280, 327-329, 334-335, 341-343, 353, 356	912 га
том числе - защитные полосы лесов, расположенные вдоль железнодорожных путей общего пользования, федеральных автомобильных дорог общего пользования	Ыбское	Части: 127, 176-177, 224, 271-272, 278-280, 327-329, 334-335, 341-343, 353, 356	912 га
Ценные леса, всего:	Ыбское	130, 178, 225, 352, 355, 357, 359, 362 части: 281-282, 354, 356, 358, 361	2426 га
том числе - нерестоохраняемые полосы лесов	Ыбское	130, 178, 225, 352, 355, 357, 359, 362 281-282, 354, 356, 358, 361	2426
Эксплуатационные леса – всего	Ыбское	1-126, 128-129, 131-175, 179-223, 226-270, 273-277, 283-326, 330-333, 336-340, 344-351, 360 127, 176-177, 224, 271-272, 278-282, 327-329, 334-335, 341-343, 353-354, 356, 358, 361	78491 га

Размещение объектов

Участок 1 – расположен в ГУ «Сыктывдинское лесничество»
Ыбское участковое лесничество. Квартал 180, выдел 44, площадь
5,1 га.
Прове,



Участок 2 – расположен в ГУ «Сыктывдинское лесничество» Ыбское участковое лесничество. Квартал 132, выдел 7,27,28, площадь 3,6 га. Проведение рубки ухода – прочистки.



Характеристика объектов

- Данный лесной участок расположен на арендованном лесном участке ИП «Колегова С. В.» на правом берегу реки Сысола (противоположный берег от с. Ыб), в северной части территории Ыбского участкового лесничества в 10 км. от конторы участкового лесничества.
- **Участок №1** Характеристика первого участка квартал 180 выдел 44 представлена в таблице 1.1 (Данные приведены за 2018 год).
2018 году на данном участке лесного насаждения был осуществлена приемка рубок ухода «Осветление», в целях улучшения качества деревьев хозяйственно ценных пород, На данном выделе находятся лесные культуры сосны посадки 2009 года густота посадки которой на момент перевода в покрытую лесом площадь составляла 5.8 тыс.шт. на 1 га и в составе имела Осина 4 ед. и в связи с чем требовалось изреживание данного участка из-за большой густоты и полноты которая составляла 0.9. Данный участок выдела пройден рубками ухода (прочистки) с интенсивностью 40 %.
- Данный лесной участок расположен на арендованном лесном участке ИП «Колегова С. В.» на правом берегу реки Сысола (противоположный берег от с. Ыб), в северной части территории Ыбского участкового лесничества в 10 км. от конторы участкового лесничества
- **Участок №1** Характеристика второго участка квартал 132 выдел 4,27,28 представлена в таблице 1.2 (Данные приведены за 2019 год).
- В 2019 году на данном участке лесного насаждения был осуществлена приемка рубок ухода «Прочистки», в целях улучшения качества деревьев хозяйственно ценных пород. Данный выдел это вырубка 2003 года на ней производилось содействие естественному возобновлению леса путем сохранения подростов хозяйственно ценных пород. Из-за большой густоты и полноты которая составляла 0.8 на данно участке выдела требовалось проведение рубки ухода. Данный участок выдела пройден рубками ухода (прочистки) с интенсивностью 40 %.