

Қала халқы және Урбандалу.

ОРЫНДАҒАН: ГО-43 тобы

**Болысхан Бекзат.
Жеңіс Толғанай.**

ТЕКСЕРГЕН: Абиева Г.Б

Жоспар:

- 1. Халықтың қоныстануының географиялық ерекшелігі.
- 2. Урбандалу деңгейі.

Халықтың қоныстануының географиялық ерекшелігі.

Қазақстан халқының саны аумағының үлкендігіне сай келмейді. Халықты біркелкі қоныстандыру және үлкен аймақты игеру мүмкін емес. Сонымен бірге халықтың қоныстануына табиғат жағдайы қолайлы жерлердің тек 1 /

3 бөлігі ғана жарайды. Сондықтан да мемлекетті модернизациялау бағдарламасында негізгі рөлді халықты аумақтық ұйымдастыруға баса назар аударады. Оның дұрыс орындалуы халықтың еңбек әлеуетін тиімді пайдалануға мүмкіншілік береді. Халықты аумақтық ұйымдастыруға орналасу және қоныстану жатады.

Халықты орналастыру - халықты мемлекет, облыс көлемінде, аймақ бойынша орналастыру.

Халықтың қоныстануы - халықты елді мекендер бойынша орналастыру. Бұлардың бір-бірімен тығыз екендігін дәлелде. Қалалық және ауылдық елді мекендер, соған байланысты қала мен ауыл халқы деп белінеді.



ҚАЗАҚСТАННЫҢ ТӘУЕЛСІЗДІКТІҢ 20 ЖЫЛЫНДА ДАМУЫНЫҢ НЕГІЗГІ КӨРСЕТКІШТЕРІ

Халықтың жалпы саны

(мың адам)



Өмір сапасы

Халықтың жеңіл автомобильдермен
қамтамасыз етілуі (отбасына)



өсім 3,6 есе

Ауызсумен қамтамасыз етілген
елдің мекендер саны



Қала халқы. қала — агломерация — мегаполис. Ауыл шаруашылығының дамуына себепін тигізеді. Өнеркәсіп, ғылым, білімнің өркендеуі ірі қалалардың экономикалық өсуінің негізін қалайды. Әсіресе ірі қалаларда адамдар көп шоғырланып, өте мықты экономикалық және интеллектуалды әлеуетті қалыптастырады. Бұл процесс қалалардың өсуіне және ірі қалалар адамның шығармашылық әлеуетін дамытуға мүмкіншілік береді. Қалалықтар қызмет түрінің көптеген түрлерін пайдаланып, жайлы қоныстанған және мәдениеттілігі жоғары болып келеді. Сондықтан бодар дүние жүзінің барлық елдеріне тән үрдіс адамдардың қадаға жылжуы. Қалалықтар қызмет түрінң көптеген түрлерін пайдаланып, жайлы қоныстанған және мәдениеттілігі жоғары болып келеді. Сондықтан бодар дүние жүзінің барлық елдеріне тән үрдіс адамдардың қадаға жылжуы.

Қалалардың қалыптасуы және дамуы урбандалу деп атаймыз (лат. *urbanus* - қалалық).

1) қаланың және халқының өсуі;
2) қалалық тіршіліктің өркендеуі;
3) орналасудың жаңа түрінің пайда болуы.

Қалалық орналасудың тарихи қалыптасқан 3 формасы бар. Қала, қалалық агломерация және мегаполис.

Қалалық орналасудың тарихи қалыптасқан 3 формасы бар. Қала, қалалық агломерация және мегаполис.

Қала, қалалық агломерация және мегаполис.

Қалалар Қазақстан жерінде ежелгі дүние кезеңдерінде қалыптасқан жоспарлы экономика тұсындағы урбандалу саны жағынан қала типтес ауылдар көбінесе бір кәсіпорын маңында (зауыт, фабрика, кен орындары) қалыптаса бастады. Экономикалық дағдарыс тұсында кәсіпорындардың жабылуы қала тіршілігінің де жойылуына адып кетті. Осыған орай мемлекеттің күшімен көптеген қала типтес кенттер бүгінде ауылға айналды. Қазіргі таңда 86 қала және 35 кент бар. Қалалар тұрғын санына атқаратын қызметіне және елді мекен типіне қарай бөлінеді. Қала қызметі - қаланың негізгі қызметі. Олар қаланы қалыптасатын және қалаға



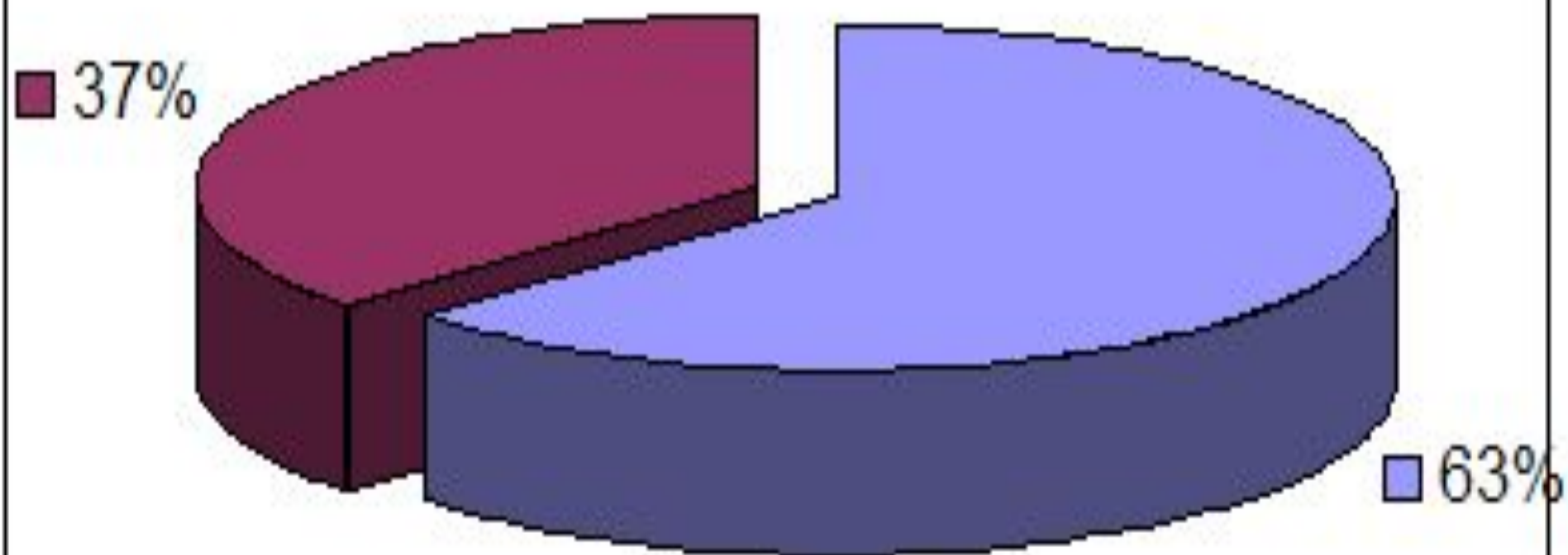
Қаланы қалыптастырушы қызметі - негізгі. Бұл қаланың мамандығы, яғни сол үшін негізі қаланған. Қаланы қалыптастыруға өнеркәсіп, көлік, сауда, әкімшілік, мәдениет, ғылым, туризм және әскери қызметтер жатады.

Қалаға қызмет көрсету - қаланың өмір сүруін қамтамасыз етеді. Олар үй - коммуналды шаруашылық, қала көлігі, кейбір кәсіпорындар (мысалы, нан зауыты), сауда, денсаулық сақтау, тұрмыстық қызмет көрсету.

Қала халқының саны мен қызметі арасында тығыз байланыс бар. Қала ұлғайған сайын қызметі көбейе бермек. Керісінше қызметтің пайда болуы қаланың есуіне әсері бар. Мысалы, Астана. Елді модернизациялауда ерекше рөлді:

- 1) Астана1) Астана мен Алматы атқаруда.
- 2) Ұлттық мәні бар кемеңші қалалар (облыс орталықтары).

Халықтың орналасу реті

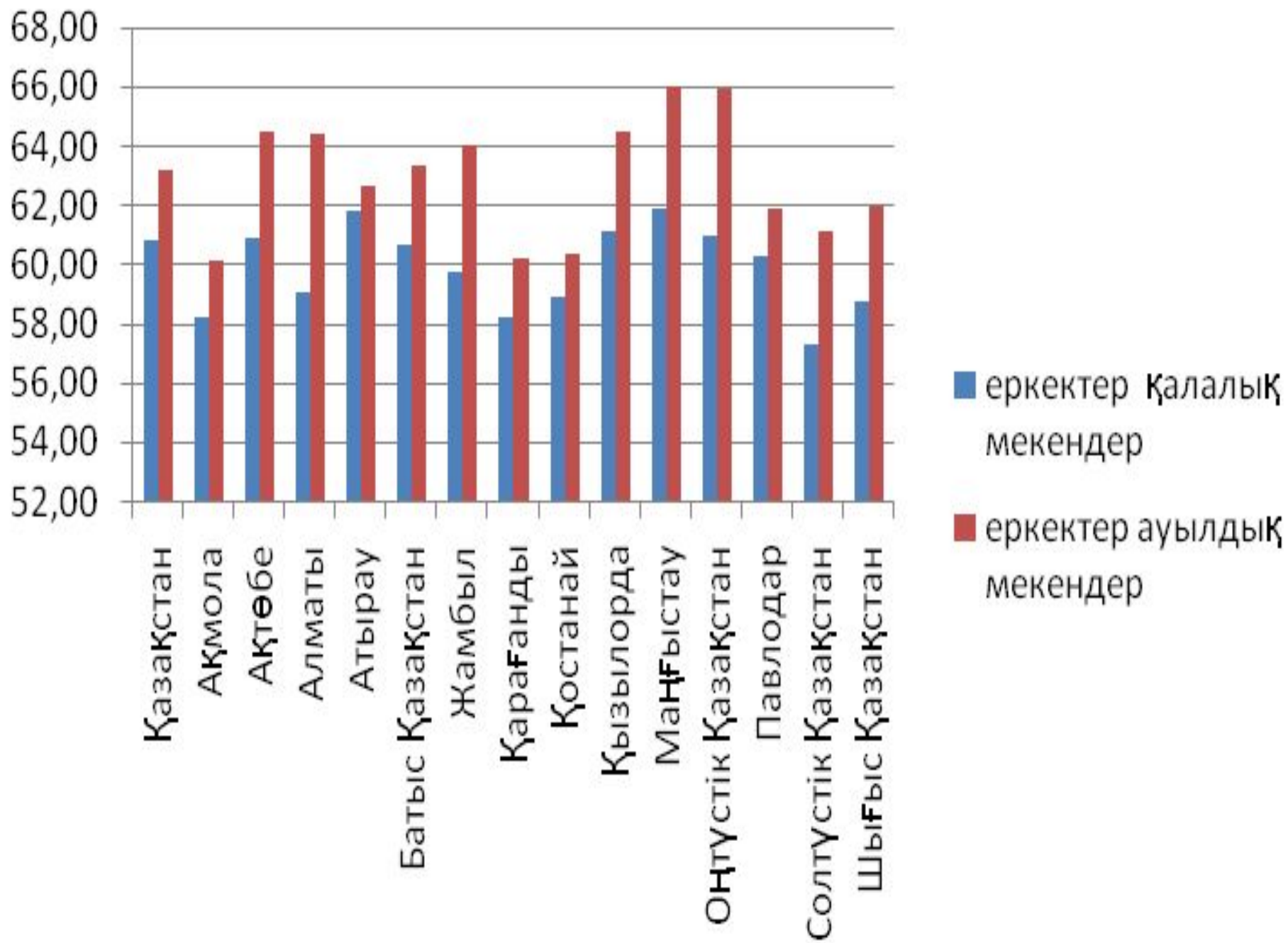


■ Қалада ■ Ауылда

айналасында агломерацияны қалыптастыруы мүмкін.

Агломерация Агломерация (лат. *agglomerare* - қосылу) қалалық орналасудың екінші формасы. Агломерация негізгі қаладан (ядро) және серіктес қаладан (өндірістік, көліктік, сауда, туристік) тұрады. Арасында өндірістік, еңбек, мәдени байланыстар бар.

Агломерация екі жолмен қалыптасады. Бірінші жолы суға тамған май тамшысы сияқты біртіндеп жайылып, айналасындағы елді мекендерді өзіне қаратып алады. Нәтижесінде серіктес қалалар пайда болады. Бір ядродан тұратын агломерациялар да болады. Мысалы, Алматы Агломерация екі жолмен қалыптасады. Бірінші жолы суға тамған май тамшысы сияқты біртіндеп жайылып, айналасындағы елді мекендерді өзіне қаратып алады. Нәтижесінде серіктес қалалар пайда болады. Бір ядродан тұратын агломерациялар да болады. Мысалы, Алматы агломерациясы керісінше Қарағанды Агломерация екі жолмен қалыптасады. Бірінші жолы суға тамған май тамшысы сияқты біртіндеп жайылып, айналасындағы елді мекендерді өзіне қаратып алады. Нәтижесінде серіктес қалалар пайда болады. Бір ядродан тұратын агломерациялар да болады. Мысалы, Алматы агломерациясы керісінше Қарағанды көмір алабы негізіндегі агломерация. Бұл жерде әрбір шахта маңында жеке елді мекендер қалыптасқан болатын. Кейіннен бірнешеуі бірігіп Қарағанды Агломерация екі жолмен қалыптасады. Бірінші жолы суға тамған май тамшысы сияқты біртіндеп жайылып, айналасындағы елді мекендерді өзіне қаратып алады. Нәтижесінде серіктес қалалар пайда болады. Бір ядродан тұратын агломерациялар да болады. Мысалы, Алматы агломерациясы керісінше Қарағанды көмір алабы негізіндегі агломерация. Бұл жерде әрбір шахта маңында жеке елді мекендер қалыптасқан болатын. Кейіннен бірнешеуі бірігіп Қарағанды қаласын қалыптастырды (әлі күнге дейін Қарағанды бірнеше



жоғары үлкен

қалалар Астана - Қарағанды, Алматы - Талдықорған - ірі (үлкен) polis - қала). Агломерациялардың бірігуін мегаполис дейміз. Тұрғындар саны бірнеше ондаған миллионға жетеді.

Мұндай жоғары үлкен

қалалар Астана - Қарағанды, Алматы - Талдықорған, Шымкент - ірі (үлкен) polis - қала). Агломерациялардың бірігуін мегаполис дейміз. Тұрғындар саны бірнеше ондаған миллионға жетеді. Мұндай жоғары үлкен

қалалар Астана - Қарағанды, Алматы - Талдықорған, Шымкент - Тараз - ірі (үлкен) polis - қала). Агломерациялардың бірігуін мегаполис дейміз. Тұрғындар саны бірнеше ондаған миллионға жетеді. Мұндай жоғары үлкен

қалалар Астана - Қарағанды, Алматы - Талдықорған, Шымкент - Тараз маңында, ірі көлік орталықтарында болуы мүмкін. Бұл қалалардың өсуіне себепші халықтың қолайсыз аймақтардан қалаларға көшуі, репатриация - ірі (үлкен) polis - қала).

Агломерациялардың бірігуін мегаполис дейміз. Тұрғындар саны бірнеше ондаған миллионға жетеді. Мұндай жоғары

адам

	Барлығы	оның ішінде	
		ерлер	әйелдер
Жұмыссыз халық:			
барлығы			
олардан:жастары	18 868	8 369	10 499
15-24	3 294	1 281	2 013
25-29	3 290	1 142	2 148
30-34	2 713	1 658	1 055
35-39	509	164	345
40-44	1 821	651	1 170
45-49	2 432	234	2 198
50-54	2 833	1 706	1 127
55-59	1 546	1 103	443
60-64	430	430	-

бағу. Сондықтан да олар осы ресурстарға тәуелді орналасқан. Ауылдар егін аймақтарынан және жайылымнан алшақтамау үшін кішігірім мекендер болып келеді. Олардың үлкендігі және тығыздығы орналасқан жерінің өнімділігіне де байланысты. Ауылдардың басым кепшілігі — ауыл шаруашылығына негізделген.

Бірақ көптеген ауылдарда өндіріс орындары - сүт, қант Ауыл халқының негізгі тыныс-тіршілігі егін егу және мал бағу. Сондықтан да олар осы ресурстарға тәуелді орналасқан. Ауылдар егін аймақтарынан және жайылымнан алшақтамау үшін кішігірім мекендер болып келеді. Олардың үлкендігі және тығыздығы орналасқан жерінің өнімділігіне де байланысты. Ауылдардың басым кепшілігі — ауыл шаруашылығына негізделген. Бірақ көптеген ауылдарда өндіріс орындары - сүт, қант, балық Ауыл халқының негізгі тыныс-тіршілігі егін егу және мал бағу.

Сондықтан да олар осы ресурстарға тәуелді орналасқан. Ауылдар егін аймақтарынан және жайылымнан алшақтамау үшін кішігірім мекендер болып келеді. Олардың үлкендігі және тығыздығы орналасқан жерінің өнімділігіне де байланысты. Ауылдардың басым кепшілігі — ауыл шаруашылығына негізделген. Бірақ көптеген ауылдарда өндіріс орындары - сүт, қант, балық, ет Ауыл халқының негізгі тыныс-тіршілігі егін егу және мал бағу. Сондықтан да олар осы ресурстарға тәуелді орналасқан. Ауылдар егін аймақтарынан және жайылымнан алшақтамау үшін кішігірім мекендер болып келеді. Олардың үлкендігі және тығыздығы орналасқан жерінің өнімділігіне де байланысты. Ауылдардың басым кепшілігі — ауыл шаруашылығына негізделген. Бірақ көптеген ауылдарда өндіріс орындары - сүт, қант, балық, ет және кекеніс консервілеу зауыттары бар. Сонымен бірге кейбір ауылдар - темір жол стансасы, курорт, орман шаруашылығы, қорықтар маңында да пайда болған. Ауылдық елді мекендер кезінде табиғи жағдайларға байланысты, әсіресе аймақ ерекшелігіне қарай

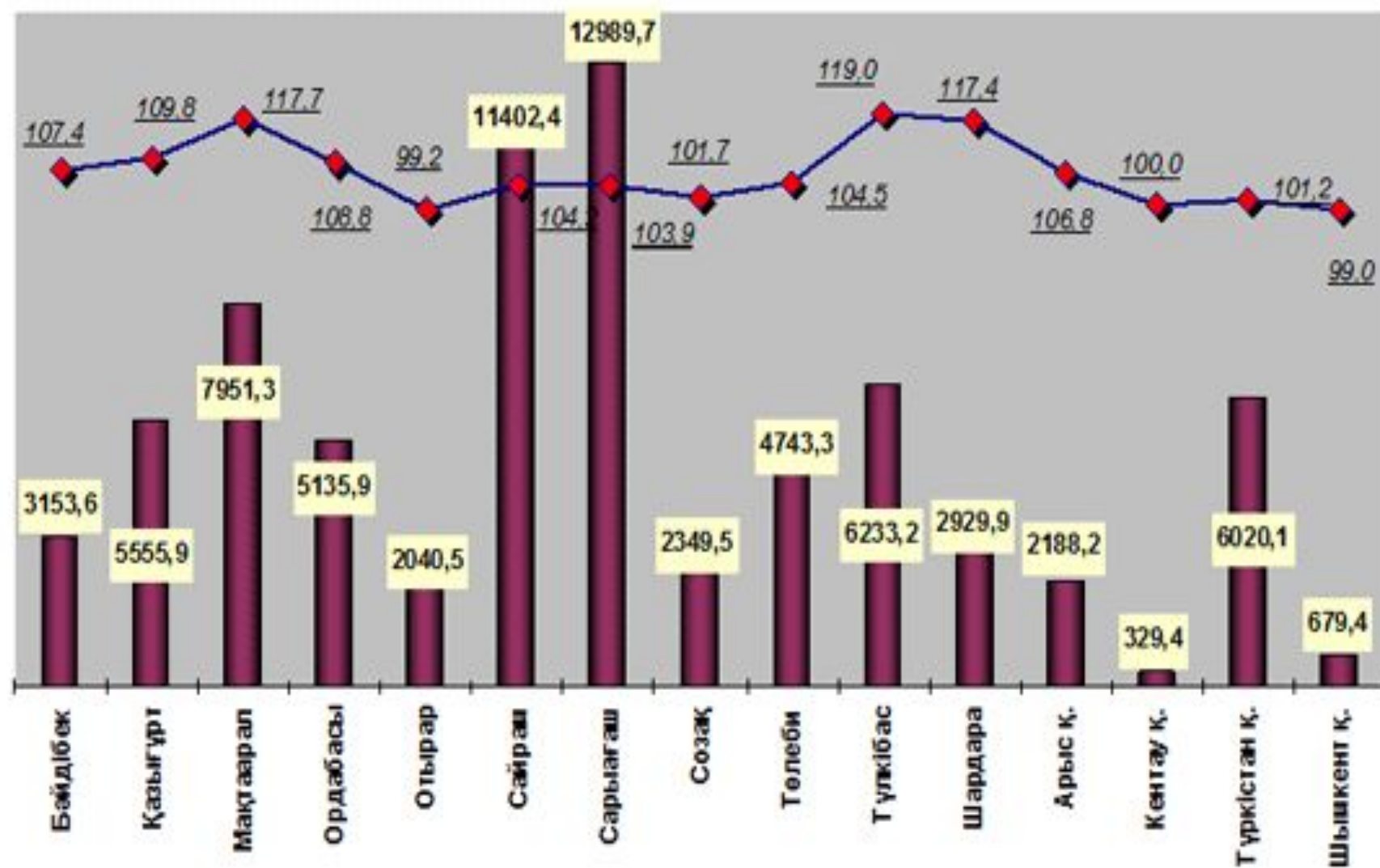


Қазақстан ауылдары - күрделі әлеуметтік проблемаларды шешуде. Қалаға қарағанда жұмыссыз және кедей адамдар саны жоғары. Себебі көптеген ауылдардың инфрақұрылымының жоқтығы - сапасыз жол, ірі қалалардан шалғайда орналасуы, кішігірім мекемелердің жабылуы, сапалы судық жетіспеуі, т.б.

Бұл проблема көбінесе экономикалық және экологиялық тұрғыдан болашағы жоқ ауыл дарга тән. Қазіргі кезде мемлекетіміз ауылды дамыту үшін қыруар қаржы бөлуде.

Нәтижесінде Қазақстан ауылдарының сырт келбетінің жақсаруына әсерін тиғізуде (барлық жерде бірдей емес). Негізгі ауыл саясаты бірінші — болашағы бар ауылдарды жаңғырту, екінші - болашағы жоқ ауылдың тұрғындарын қолайлы ауыл немесе қалаға көшіру.

Ауылшаруашылық өнімінің өндірісі



■ 2009 жылдың қаңтар-тамызындағы ауылшаруашылық өнімінің көлемі, млн.теңге

◆ Нақты көлем индексі, 2009 жылдың қаңтар-тамызы 2008 жылдың қаңтар-тамызына, %-бен

Халықтың орналасуы: шекаралас аудандарға шоғырлану.

Сендер білетіндей халықтың орналасуы - кеңістіктегі халықтың қоныстануы. Негізгі әсер етуші процесс - табиғат, тарихи-экономикалық жағдайы.

Алғашында өмір сүруге қолайлы аудандарға қоныстану басталды. Техниканың дамуына сай және халықтың көбеюіне байланысты қолайсыз аудандарда біртіндеп игеріле бастады.

Қазақстанда тарихи қалыптасқан екі қоныстану аймағы бар. Солтүстік және Оңтүстік Алтай тауының етегінде бірігіп негізгі қоныстану белдеуі болып есептелінеді. Негізгі белдеуі

1 / 3 аумақты және халықтың 90%-ын алып жатыр. Негізгі экономикалық дамыған аудандар да осы белдеуде орналасқан (солтүстік, оңтүстік). Бұл белдеуде басты үлкен қалалар ауыл шаруашылық жерлері және өңдеуші өнеркәсіптер орналасқан.

Қазақстанның ішкі аймақтары маусымдық, вахталық (ауыспалы күзет) және кішігірім жерлерге шоғырланып қоныстану басым. Ең ірі ресурстар осы аймақтарда орналасқан. Бұл жерлерде салыстырмалы түрде табиғат жағдайының қолайсыздығынан өмір сүру қиын.

Соңғы жылдары халық негізгі белдеуде жинақталуда.

Бұл белдеуге ішкі және сыртқы көшіп келушілер де орналасуда. Болашақтағы агломерациялар негізгі белдеуде қалыптасады. Нәтижесінде барлық еңбек әлуетін мемлекетті модернизациялау бойынша жұмылдыруға мүмкіншілік жасайды.

Ендігі жерде халықтың облыстар және ірі аудандар бойынша орналасуына көңіл бөлейік.

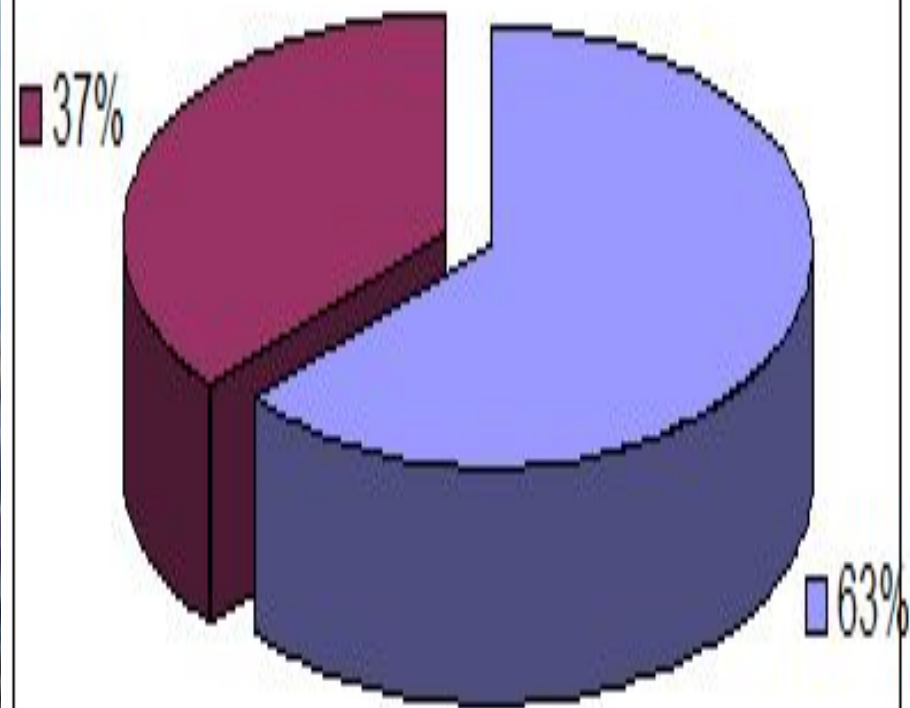
Аймақтардағы халықтың орналасуы біркелкі емес. Оның өзі халықтың тығыздығымен де бірдей емес екендігін көрсетеді. Орташа тығыздық мемлекетімізде 6 адам/км²-нан келеді. Маңғыстау облысында Аймақтардағы халықтың орналасуы біркелкі емес. Оның өзі

халықтың тығыздығымен де бірдей емес екендігін көрсетеді. Орташа тығыздық мемлекетімізде 6 адам/км²-нан келеді. Маңғыстау облысында 3 адамнан артық

болса, Оңтүстік Қазақстан облысында 20 адамға жетеді.



Халықтың орналасу реті



■ Қалада ■ Ауылда

Урбандалу (латынша urbs - қала) дегеніміз - қалалар мен қала халқының әншейін көбеюі емес, сонымен қатар олардың рөлінің күшеюі, қалалық өмір салтының кеңінен дамуы.

Бір-біріне жақын орналасқан қалалар көбінесе жалғасып, аса ірі қала "ядроның" орбитасына қамтылады. Урбандалу қала халқының табиғи өсімі; ауылдық елді мекендердің қала статусын алуы; қала маңы аудандарының пайда болуы; ауылдық жерлерден қалаға қарай миграция.





Халықтың қоныстануының географиялық ерекшелігі Қазақстан халқының саны аумағының, үлкендігіне сай келмейді. Халықты біркелкі қоныстандыру және үлкен аймақты игеру мүмкін емес. Сонымен бірге халықтың қоныстануына табиғат жағдайы қолайлы жерлердің тек 1 / 3 бөлігі ғана жарайды. Сондықтан да мемлекетті модернизациялау бағдарламасында негізгі рөлді халықты аумақтық ұымдастыруға баса назар аударады. Оның дұрыс орындалуы халықтың еңбек әлуетін тиімді пайдалануға мүмкіншілік береді. Халықты аумақтық ұымдастыруға орналасу және қоныстану жатады.

Халықты орналастыру - халықты мемлекет, облыс көлемінде, аймақ бойынша орналастыру.

Халықтың қоныстануы - халықты елді мекендер бойынша орналастыру.

Бұлардың бір-бірімен тығыз екендігін дәлелде. Қалалық және ауылдық елді мекендер, соған байланысты қала мен ауыл халқы деп бөлінеді.

Ірі қалалар - адамның шығармашылық әлуетін дамытуға мүмкіншілік береді. Қалалықтар қызмет түрінің көптеген түрлерін пайдаланып, жайлы қоныстанған және мәдениеттілігі жоғары болып келеді. Сондықтан болар, дүние жүзінің барлық елдеріне тән үрдіс - адамдардың қалаға жылжуы. Қалалардың қалыптасуын және дамуын урбандалу деп атаймыз (лат. urbanus - қалалық).

- 1) қаланың және халқының өсуі;
- 2) қалалық тіршіліктің өркендеуі;
- 3) орналасудың жаңа түрінің пайда болуы.

Қалалық орналасудың тарихи қалыптасқан 3 формасы бар. Қала, қалалық агломерация және мегаполис.

Халық саны

Халқы 128,0 млн адам.

Ұлттық құрамы

99,3%-ы жапондар, корейлер, қытайлар, айндар т.б. Кең тараған діндер буддизм мен синтоизм.

Тығыздығы

1 км²-ге 341 адамнан келеді.

Қала халқы

Халқының 79%-қалада тұрады. 11 миллионер қаласы бар. Д.ж. ең алып мегалополис-Токайдо қалыптасқан.

НАЗАРЛАРЫҢЫЗҒА РАХМЕТ !!!