

Общие черты и особенности экономического развития Германии и США в конце 19ого, начале 20ого века.

Выполнили:

Магер А.А.

Зябко Е.А.

The image shows the German national flag, consisting of three horizontal stripes of black, red, and gold, waving in the wind against a clear blue sky with some light clouds. The flag is attached to a silver flagpole on the left side. The word "Германия" is written in a large, bold, black sans-serif font across the center of the flag.

Германия

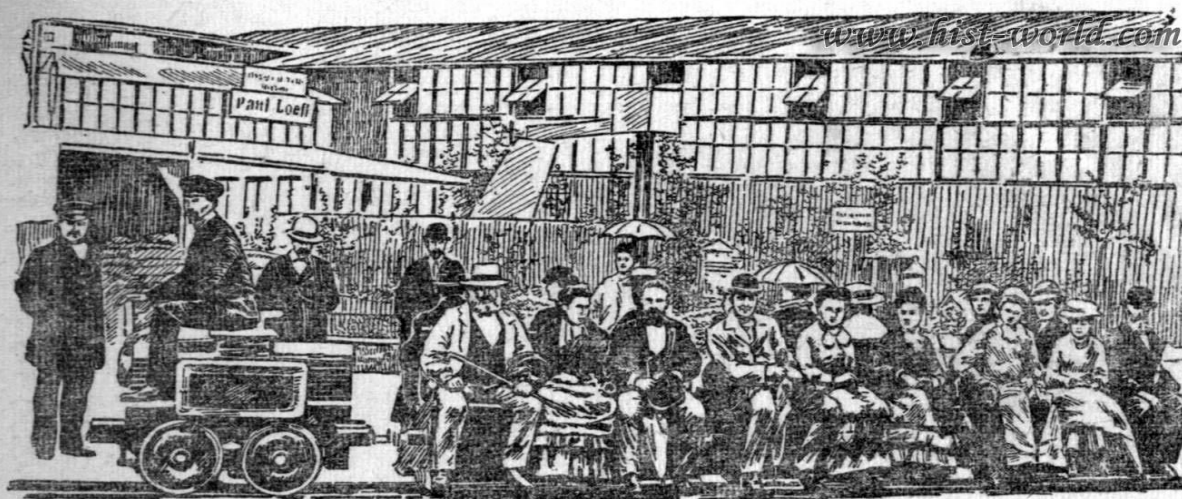
- После Франко-Прусской войны 22 монархии и 3 вольных города объединились в Германскую империю во главе с императором, которым по Конституции 1871 г. мог быть только прусский король.



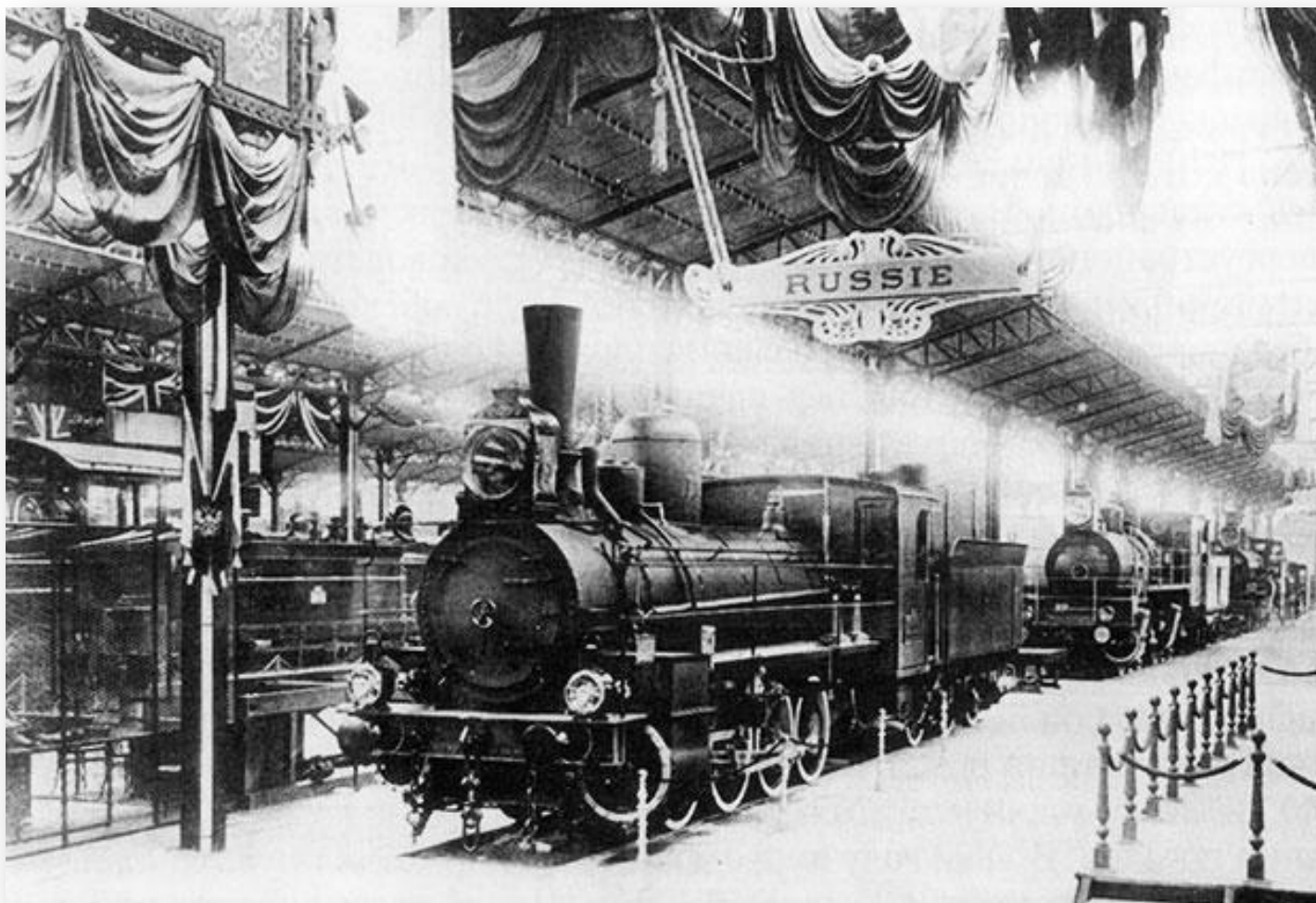
Промышленная революция

- Еще в начале 70-х годов Германия была преимущественно **сельскохозяйственной страной** со слабо развитой промышленностью. К 90-м годам положение резко изменилось. В Германии завершилась промышленная революция. Она была запоздалой, но это давало ряд преимуществ. Германия осуществила индустриализацию, широко заимствуя передовой иностранный опыт. Ее промышленность, особенно тяжелая, строилась на базе современной техники, тогда как в Англии и Франции наличие многочисленных устаревших предприятий увеличивало издержки производства.

- Конец XIX в. отмечен бурным ростом **тяжелой промышленности**.
- В 1890 г. было выплавлено 2,2 млн т стали против 0,2 млн т в 1870 г.; стремительно поднялась добыча каменного угля – с 26,4 млн т до 70,2 млн т. Развитие этих отраслей дало сильный толчок подъему машиностроения, росту железнодорожной сети.
- Германия обогнала все страны в локомотиве- и вагоностроении.



Первая электрическая железная дорога на выставке в Германии в 1879 г.



ВАГОНОСТРОЕНИЕ – То чему в большой степени способствовал рост тяжелой промышленности.

Развитие новых отраслей

Химическая

Электротехническая

- По объему и темпам роста промышленности Германия к 1914г. заняла **второе место в мире после США.**

Удельный вес ее промышленной продукции составлял

15% мирового производства.

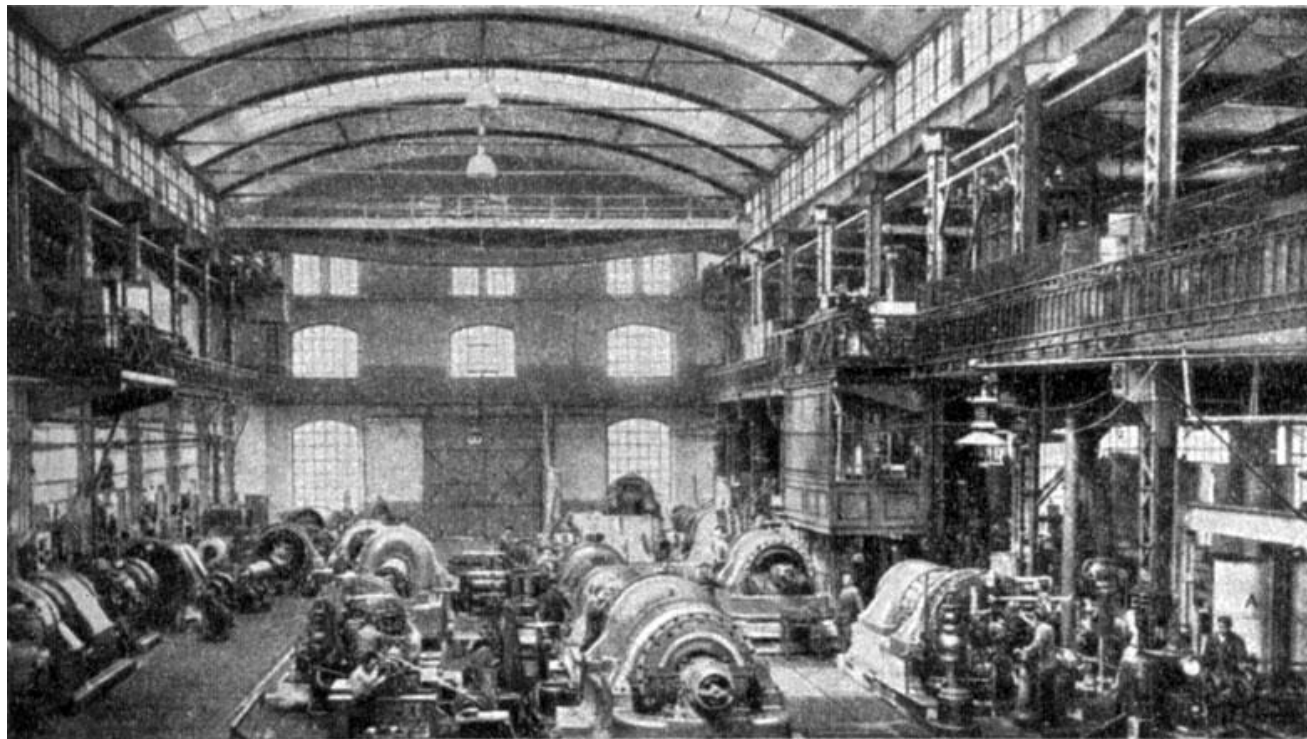


Металлургический завод близ Саарбрюкена. Гравюра. 1872 г.

Наряду с огромной насыщенностью фабриками Рейнско-Вестфальского района существовала **отсталая Восточная Германия.** Промышленность в этой части страны сохраняла кустарный характер и занималась переработкой сельскохозяйственного сырья.

В начале XX в. ускорился процесс образования монополий. К 1911 г. насчитывалось 600 синдикатов и картелей.

По охвату промышленности монополиями Германия занимала первое место в мире, причем наиболее картелированными оказались как раз отрасли тяжелой промышленности: металлургическая и каменноугольная.



Банковская реформа

- **Банковская реформа** ускорила концентрацию банковского дела. Наряду с концентрацией по интересам, когда банки объединялись для проведения определенных операций по финансированию, с 80-х годов большее распространение получила **территориальная концентрация**, выразившаяся в сосредоточении крупнейших коммерческих банков в

За период 1895–1912 гг. в результате процесса концентрации акционерный капитал всех коммерческих банков страны возрос в 2,6 раза, их собственный капитал – в 1,7 раза. В начале XX в. в Германии функционировало пять мощных групп, охвативших 58 коммерческих банков, в руках которых оказался 71% собственного капитала всех банков страны.

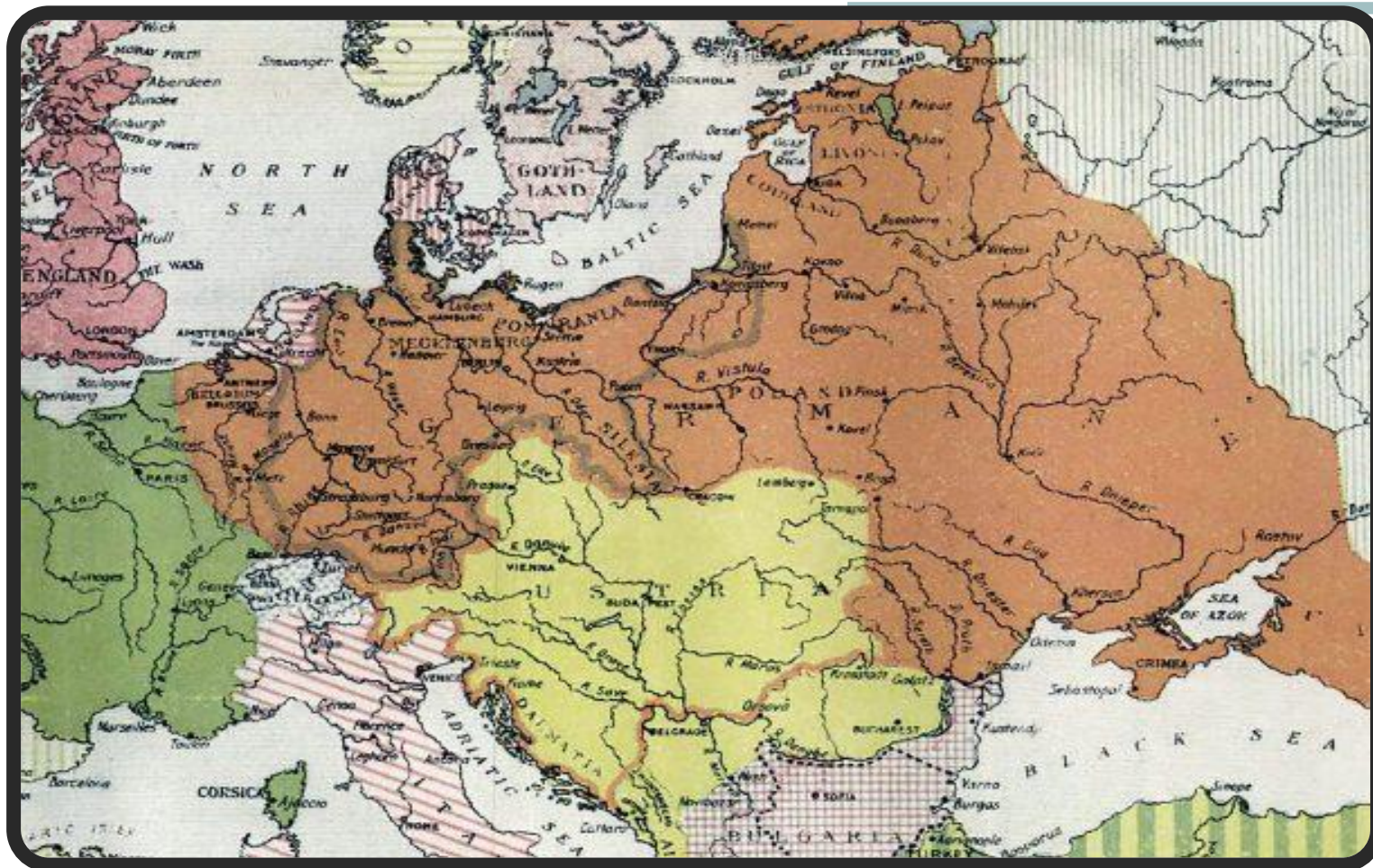


НЕМЕЦКИЙ ФЕДЕРАЛЬНЫЙ БАНК (нем. Deutsche Bundesbank, также используется название Бундесбанк или Дойче Бундесбанк) — Центральный Банк Германии.

- Усиление власти коммерческих банков ограничивало непосредственные контакты с торговлей, промышленностью и сельским хозяйством **Германского центрального банка**. Главный эмиссионный центр страны сосредоточился на операциях по регулированию денежного обращения, поддержанию стабильности национальной валюты.
- Возросшая мощь банков изменила роль в экономике такого важного индикатора хозяйственных отношений, как **биржа**. Поручения клиентов по операциям с ценными бумагами теперь выполнялись банками. На биржу ценные бумаги попадали только через банки. Таким образом, биржа стала выразителем воли небольшой группы директоров банков.

Колониальная политика Германии

- Колониальная политика Германии, начавшись с поощрения колонизаторских попыток частных лиц, постепенно привела к созданию при помощи специальных кредитов имперских колоний.
- В экономическом развитии страны важную роль **играло вмешательство государства в экономическую жизнь**. В 1880 г. был учрежден **Высший экономический совет**, занимавшийся выработкой законопроектов и уставов. В 1896 г. была проведена реорганизация торговых палат, направленная на расширение их роли в развитии промышленности и торговли, принят новый торговый устав. Государство поощряло синдицирование промышленности.



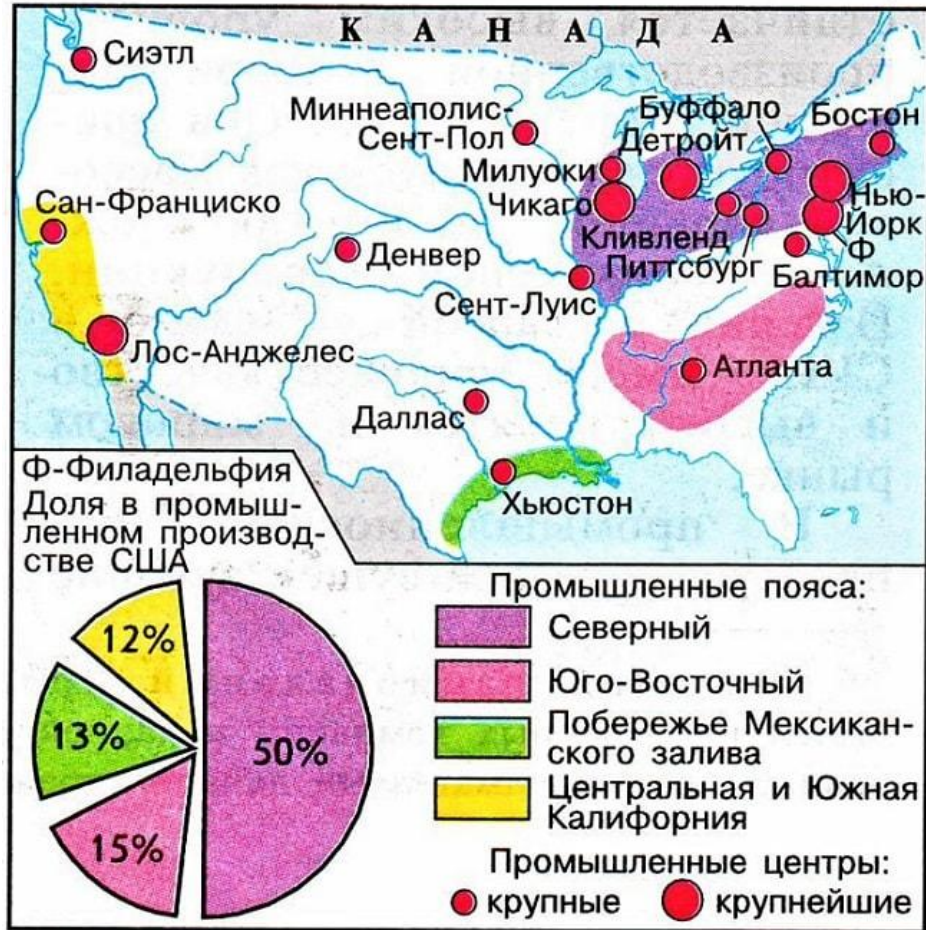
КОЛОНИИ ГЕРМАНИИ — территории, находившиеся в колониальной зависимости от Германии или составлявших её земель.

The image features a close-up, slightly blurred view of the United States flag. The blue canton with white stars is visible in the upper left, while the red and white stripes dominate the rest of the frame. The flag appears to be waving or draped, creating soft folds and highlights.

США

- Промышленность США была хорошо защищена от конкуренции импортных товаров высокими пошлинами. **Таможенная политика** способствовала повышению цен внутри страны и росту капиталистической прибыли. Для притока иностранных инвестиций не существовало преград. К началу XX в. вложения иностранного капитала в США (преимущественно английского) достигли 3,4 млрд долл.
- Американцы активно выходили на мировой рынок в качестве экспортеров товаров. Уже с 1874 г. экспорт США превышал импорт. Американский экспорт в 60–90-х годах почти утроился вследствие роста эффективности промышленности и повышения конкурентоспособности американских товаров. Вместе с тем увеличение потребностей растущей промышленности в сырье вызвало расширение импорта примерно вдвое.
- **В последней трети XIX в. темпы роста тяжелой промышленности превышали аналогичные показатели легкой промышленности.** По выплавке чугуна, стали и добыче угля США уже в середине 90-х годов обогнали Англию. Рост производства в металлургии, металлообработке, угольной и нефтяной промышленности поддерживался спросом на металл, топливо и машины со стороны расширявшегося железнодорожного строительства.

Промышленные пояса США



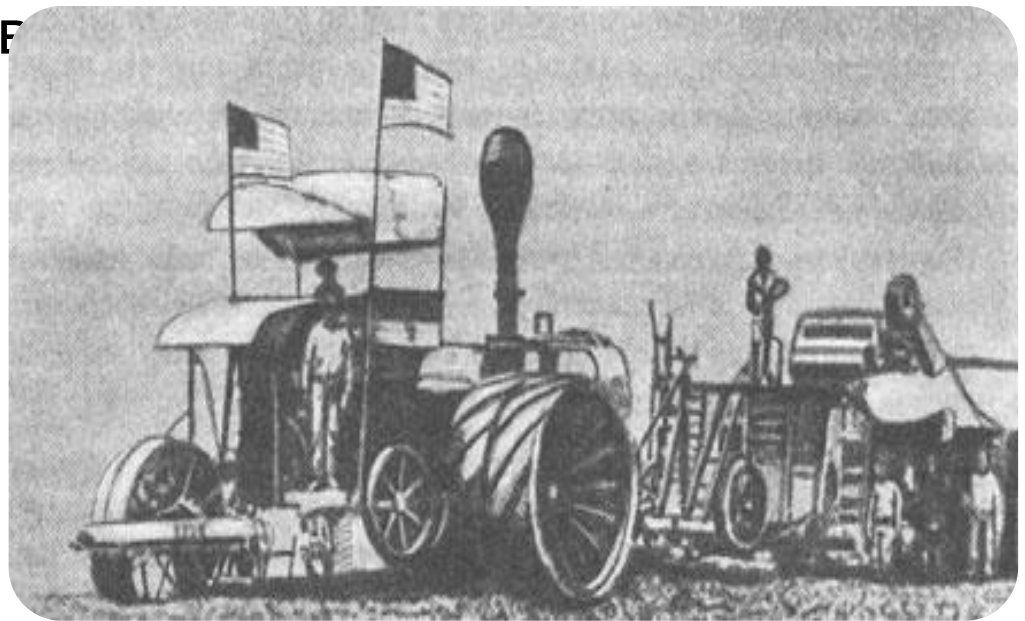
ЖЕЛЕЗНЫЕ ДОРОГИ



Железные дороги, потеснившие все другие виды транспорта, превратились в важный фактор структурных изменений в экономике. Сооружение железных дорог способствовало специализации как промышленности, так и сельского хозяйства, повышению мобильности рабочей силы и капитала, снижению издержек производства и росту производительности труда, процессу урбанизации, а также упрочению позиций американского сельского

В начале XX в. железные дороги связали между собой все штаты. Были построены четыре трансконтинентальные магистрали, вовлекшие в экономический оборот продукцию Запада. Тем самым завершилось формирование внутреннего рынка США. К 1893 г. протяженность железных дорог в США составила 176 500 миль. Иностранные капиталовложения в железные дороги США достигали почти одной трети их стоимости.

- **Значительно возросли производительность и интенсивность труда в сельском хозяйстве. Этому в немалой степени способствовало применение новых сельскохозяйственных машин и искусственных удобрений. Высокие темпы роста сельскохозяйственного производства позволили США в короткий срок стать одним из основных поставщиков хлеба и мяса на мировом рынке.**





Усилилось **расслоение фермерства**. В США в 1890 г. из 8,6 млн лиц, занятых производительным трудом в сельском хозяйстве, лишь 2,2 млн были самостоятельными, независимыми хозяевами, что составляло около 25%. Остальные были арендаторами, безземельными и заложившими свою землю фермерам, сельскохозяйственным рабочим.

- На Юге буржуазная эволюция сельского хозяйства привела к возникновению своеобразной формы арендных отношений – **кропперства**.

- Экономическое развитие США в последней трети XIX в. прерывалось разрушительными кризисами перепроизводства в 1882–1883 и 1893гг.

