

# «На фоне Пушкина снимается семейство»



Искусство фотопейзажа и  
фотоинтерьера

**Маленькая камера — верный спутник в поездках и путешествиях — может превратить нас в замечательных пейзажистов.**

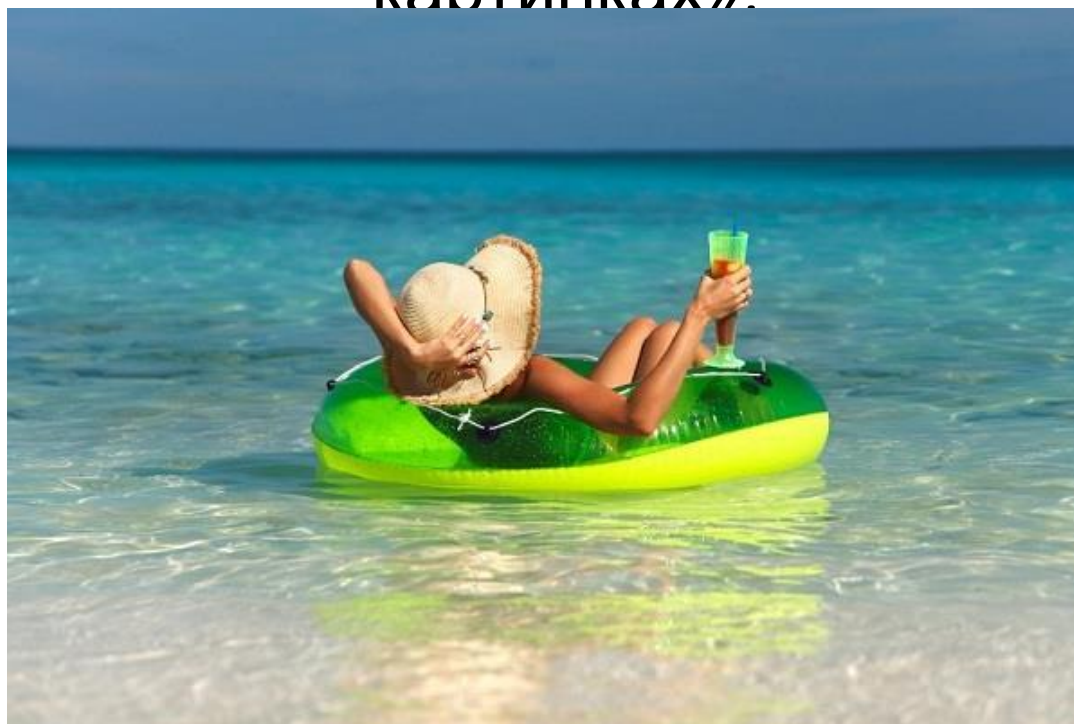


Только, надо увидеть, найти, успеть запечатлеть стремительно меняющиеся лики мира. Поиск наилучшей природы, а не случайное, первое попавшееся место наряду с оперативностью составляет особенность пейзажной съёмки.

Фотопейзаж даёт нам возможность увидеть красоту природы, восхититься ее бесконечным преобразованием, сохранить память о городах и странах, в которых довелось побывать.



Возможность каждого фотографировать в любой момент и в любом месте превращает фотоаппарат в современный вид дневника, где вместо текстовых записей — «записи в картинках».



И в этих фотодневниковых зарисовках сохранится зримая память о том, «где я был и что я видел».



Фотографии природной и городской среды, архитектурных памятников и интерьеров — непрерываемое свидетельство и информация о том, как мир выглядит сейчас и выглядел прежде



Художник в пейзаже дает нам сумму авторских впечатлений и размышлений о природе. Это мы видим и в картине В. Ван Гога, запечатлевшей конкретное место, и на полотне И. Левитана, ставшем обобщением многочисленных этюдов, написанных в разных местах, и выразившим с наибольшей глубиной душу Русского Севера.



**И. Левитан. Над вечным покоем**



**В. Ван Гог. Кафе ночью**



Рассматривая искусство пейзажа в соотношении «объект — субъект», отметим бесспорно большую объективность фотографии, чем живописи, в передаче точности натуры. В фотографии при всех её художественных возможностях важнее всего безусловность запечатлённой натуры, фиксация ее состояний как факта.



В живописи помимо изображения самого пейзажа, важна передача художником своего отношения к изображаемому.

В картине художник выражает себя больше, чем в фотографии. Ценность фотографии в ином — в документальности пейзажа, изобразительном дублировании природы на снимке. В этом её основное значение и отличие от живописи.





Фотография во многом раскрепостила пейзажиста, избавила его от копирования природы и сосредоточила на её образном воплощении.



В современном искусстве ценнее не изобразительная иллюзия, подражание реальности, а ее образно-живописное «пересотворение» на холсте, передающее неповторимое видение и понимание художником этого мира.

«Портрет» капельки на травинке или бабочки на цветке — это привилегия фотографии.



Если свет в фотонатурморте в основном постановочный, то в пейзаже — естественный, природный.



В пейзаже свет не выставишь, поэтому, чтобы уловить наиболее интересное световое состояние природы, за ним надо «охотиться».

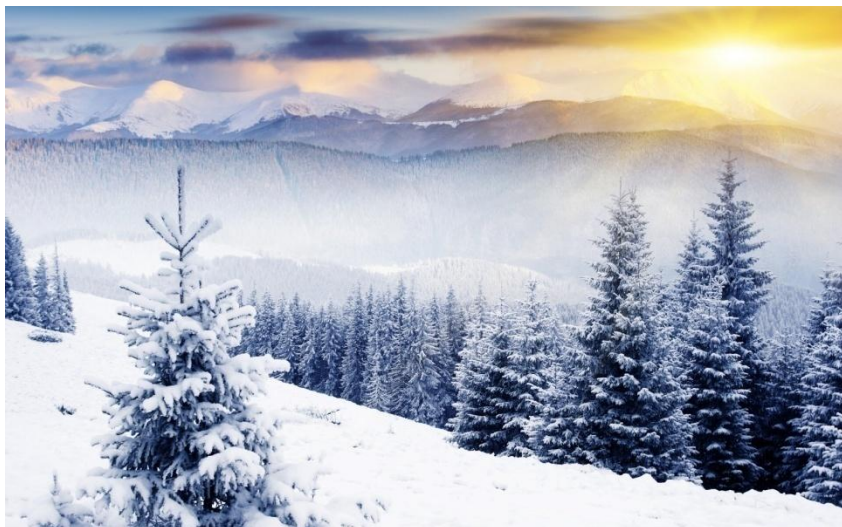


Поиск необычного состояния природы  
становится важной задачей  
фотохудожника



**Долина Пеуси, Уилтшир, туман,  
Англия, графство, осень.**

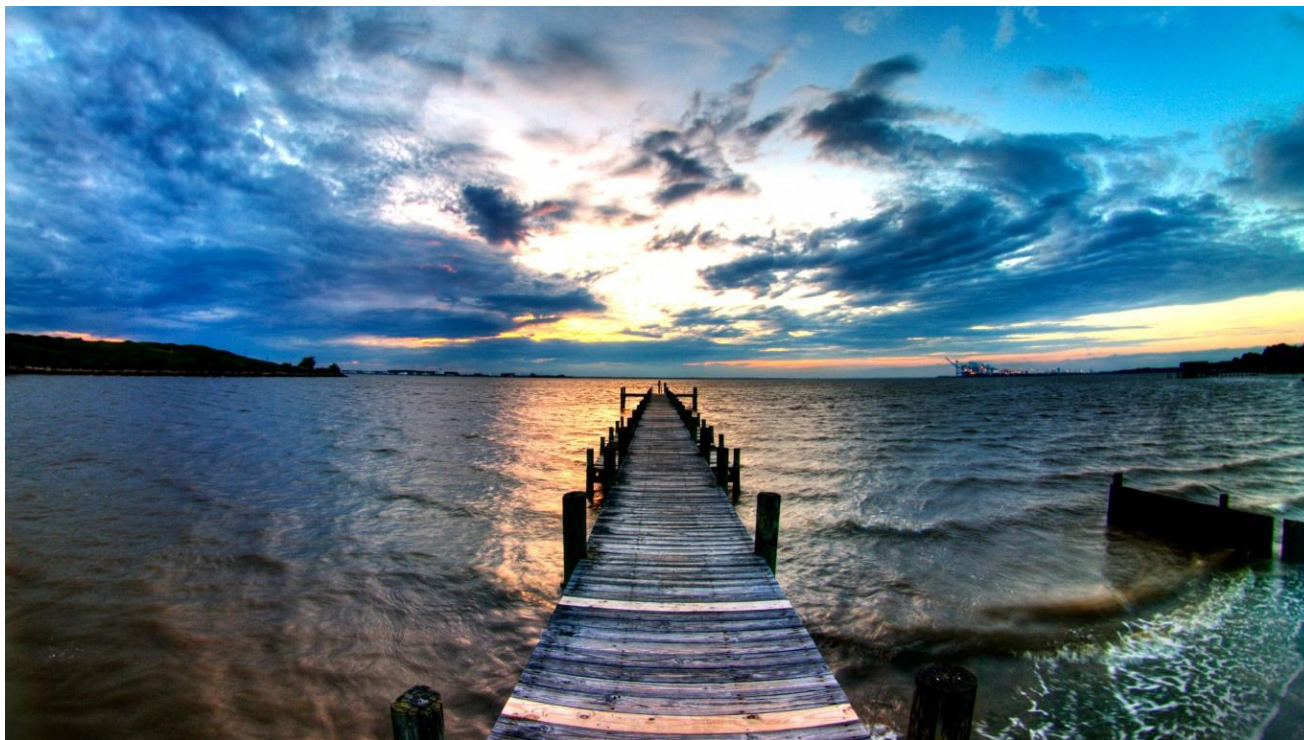
В фотопейзаже большую роль играет выбор не только места, но и момента съёмки.



Закат, отблески солнца в воде, дождь, туманы и дымы, густой снег и другие подобные эффекты природы помогают создать интересный пейзажный снимок. В нём освещение, композиция становятся средствами образно-эмоциональной выразительности.



Игра света и цвета, бликов и теней заставляет по-новому увидеть пространство пейзажа и интерьера.



Настроение и атмосфера дома или какого-нибудь места возникает благодаря передаче воздуха, световой среды, в которую погружены человек и предметы на снимке.

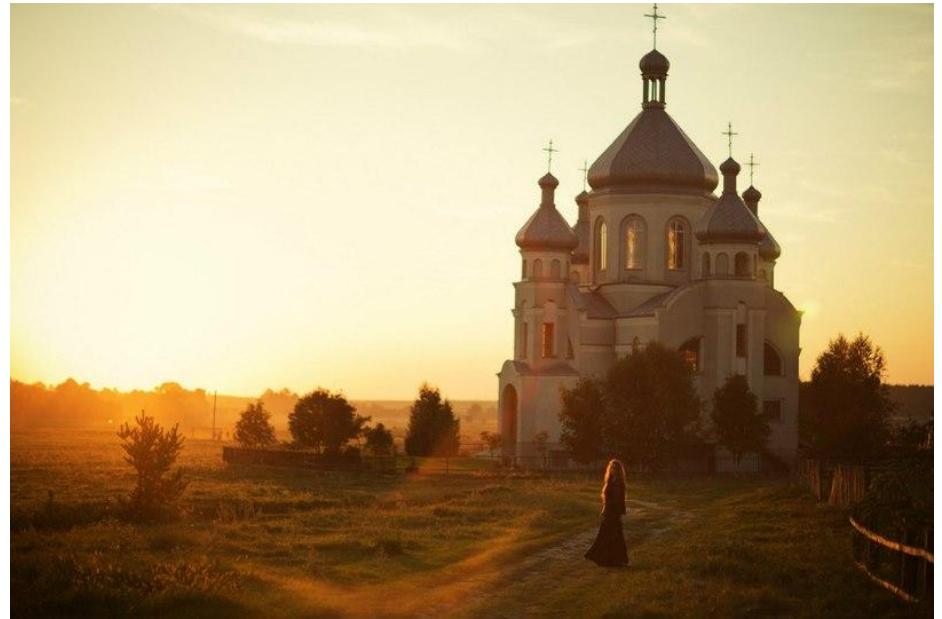


Использование цвета в пейзаже более естественно, чем, к примеру, в портрете. Но и здесь в равной мере бывает оправдан чёрно-белый язык графики. В нём своя поэзия!



Сравните, как по-разному может смотреться один и тот же пейзаж в черно-белой графике и тоне.

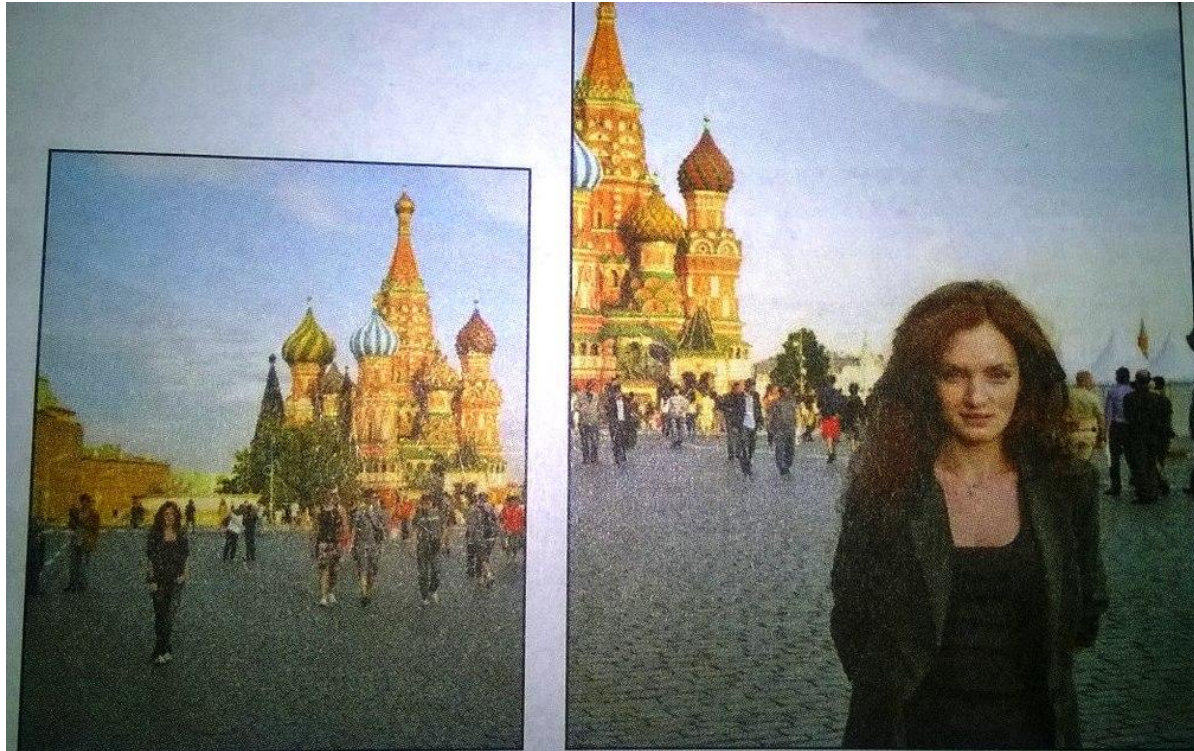
Для фотопейзажа характерно включение в него портрета автора или его друзей: «Я на фоне...».



Когда вы делаете фотопейзаж с людьми очень важно соблюдение масштабности, соразмерности человека и объекта (моста, здания или памятника), на фоне которого вы снимаете людей.



Смешно, когда они маленькие, как горошинки, и их надо искать под увеличительным стеклом.



Фотографируя, определяйте, что должно быть главным на снимке: архитектурная деталь или фигура. И умейте при помощи света или композиционно их выделить.



Задание:  
изобразите пейзаж, на фоне которого  
вы хотели бы сделать свое фото

