

Презентация на тему:

ФУНКЦИОНАЛЬН

ЫЕ СХЕМЫ

ГОСТИНИЧНЫХ

КОМПЛЕКСОВ.

ТИПОЛОГИЯ

**Выполни
ли**

Макарова Ю.

Морозова Е.

Жуков Д.

Ермак н.

В городской

среде

Местоположение

Вблизи вокзалов, пересечение
оживленных дорог и улиц, районы
административных зданий и
зрелищных учреждений.

Вдали от школ, больниц и т.д.

Место для
картинки

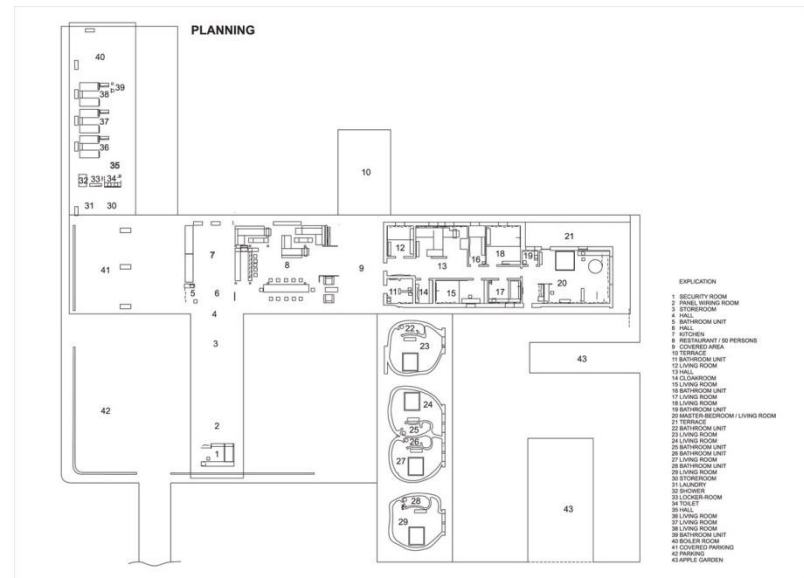
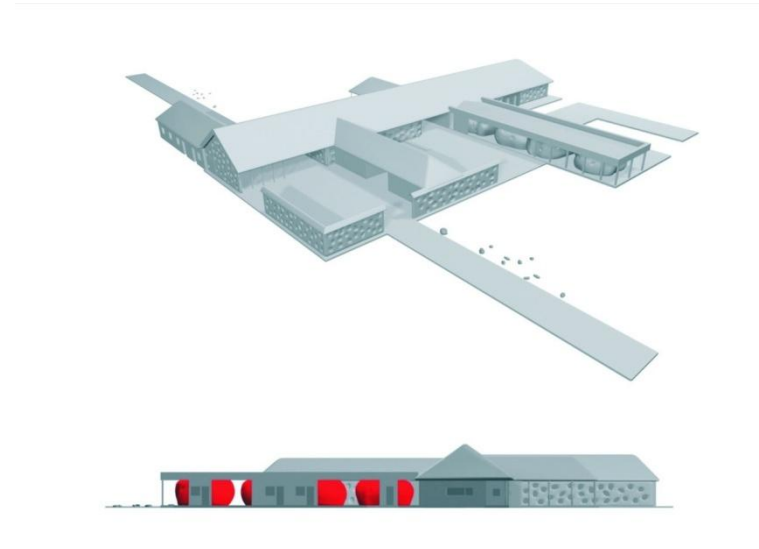
В городской среде

По возможности 1 подъезд к главному входу, обеспечивающий сквозное движение, подъезд обозреваемый с гостиницы.

должны быть предусмотрены:

- площадки для стоянки автомобилей
- площадки для временной парковки автомобилей и автобусов для высадки и посадки пассажиров
- подъезды к главному и другим входам гостиницы

При гостиницах категории **** и выше должны предусматриваться охраняемые автостоянки.



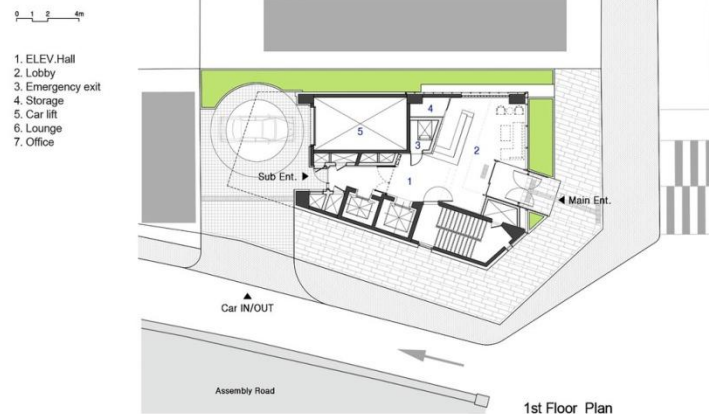
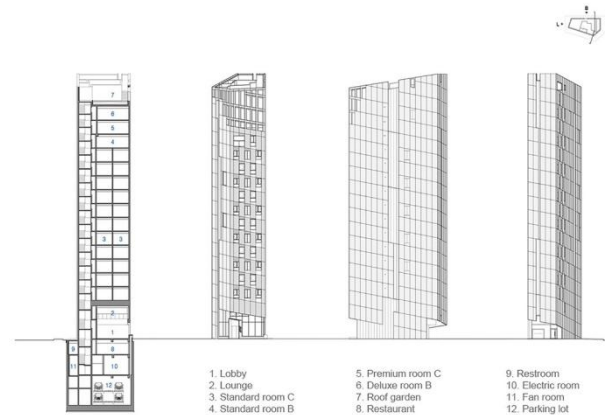
В городской среде

По возможности 1 подъезд к главному входу, обеспечивающий сквозное движение, подъезд обозреваемый с гостиницы.

должны быть предусмотрены:

- площадки для стоянки автомобилей
- площадки для временной парковки автомобилей и автобусов для высадки и посадки пассажиров
- подъезды к главному и другим входам гостиницы

При гостиницах категории **** и выше должны предусматриваться охраняемые автостоянки.



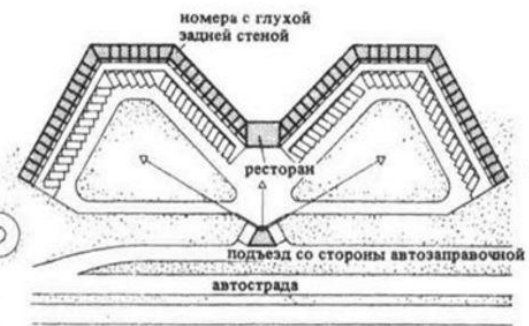
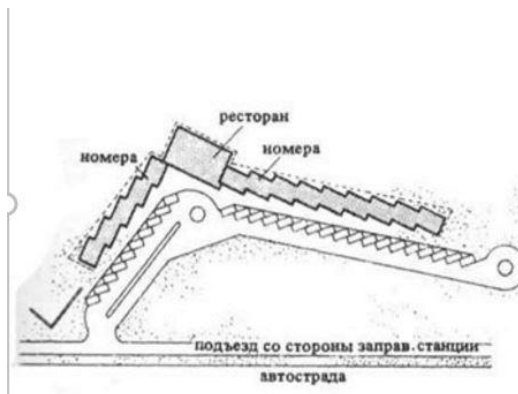
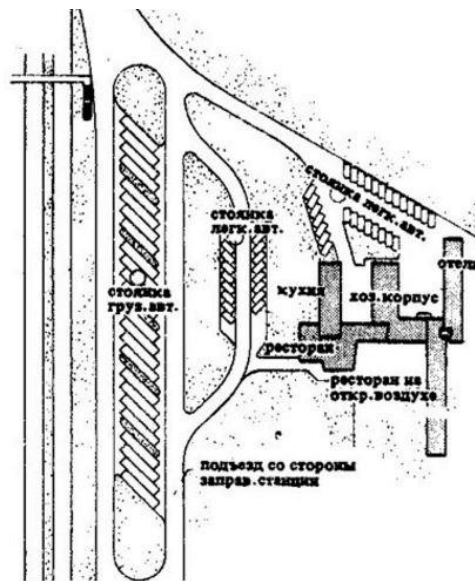
В городской среде

По возможности 1 подъезд к главному входу, обеспечивающий сквозное движение, подъезд обозреваемый с гостиницы.

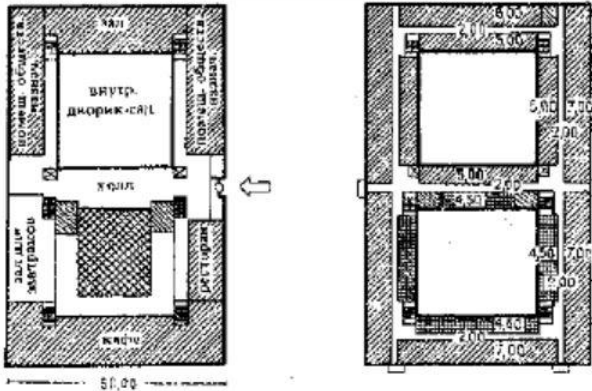
должны быть предусмотрены:

- площадки для стоянки автомобилей
- площадки для временной парковки автомобилей и автобусов для высадки и посадки пассажиров
- подъезды к главному и другим входам гостиницы

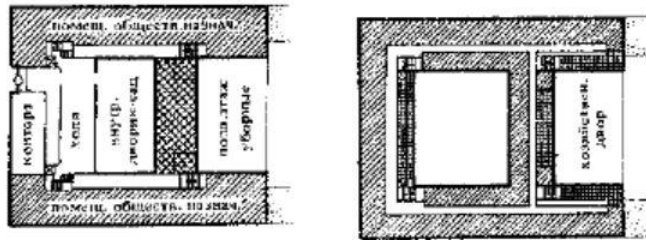
При гостиницах категории **** и выше должны предусматриваться охраняемые автостоянки.



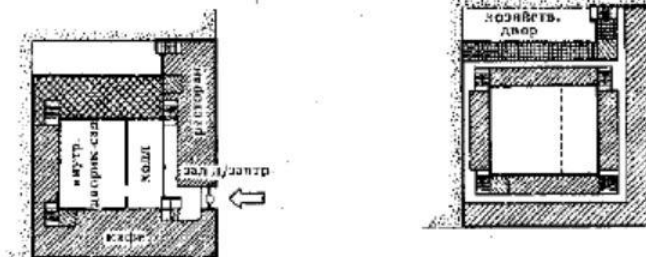
В городской среде



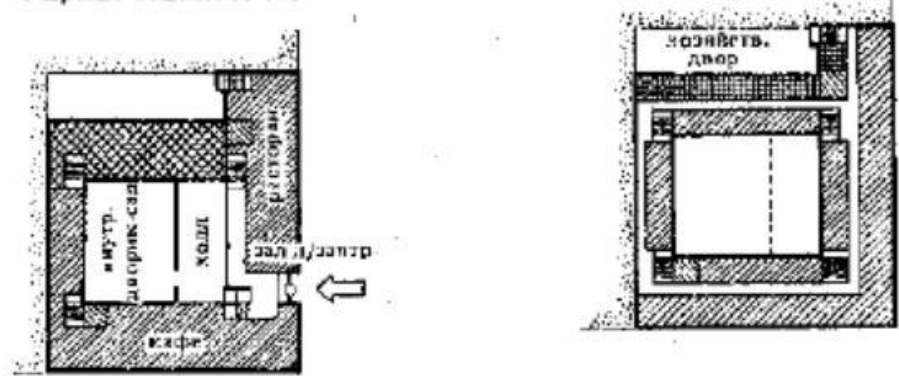
1. Схема планировки заведения на свободном участке. План 1-го и верхнего этажей. М 1:2000



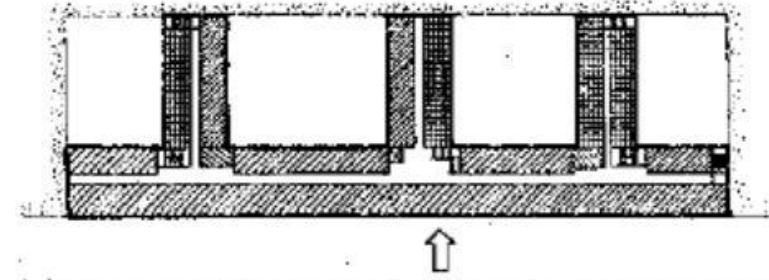
2. Гостиная с одной стороны примыкающей к смежному участку. План 1-го и верхнего этажей. М 1:2000



3. Гостиная на узком участке, примыкающей к двум смежным участкам. План 1-го и верхнего этажей. М 1:2000



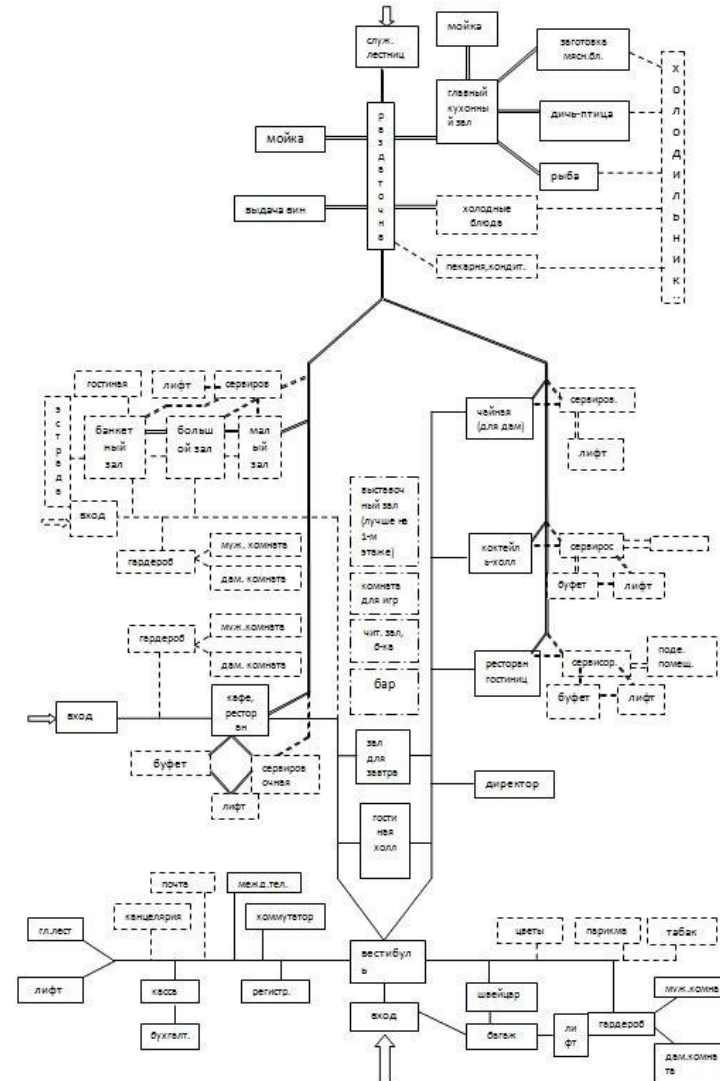
3. Гостиная на узком участке, примыкающей к двум смежным участкам. План 1-го и верхнего этажей. М 1:2000



4. Гостиная с трех сторон примыкающей к смежным участкам. План 1-го и верхнего этажей. М 1:2000



СВЯЗЬ ЗОН



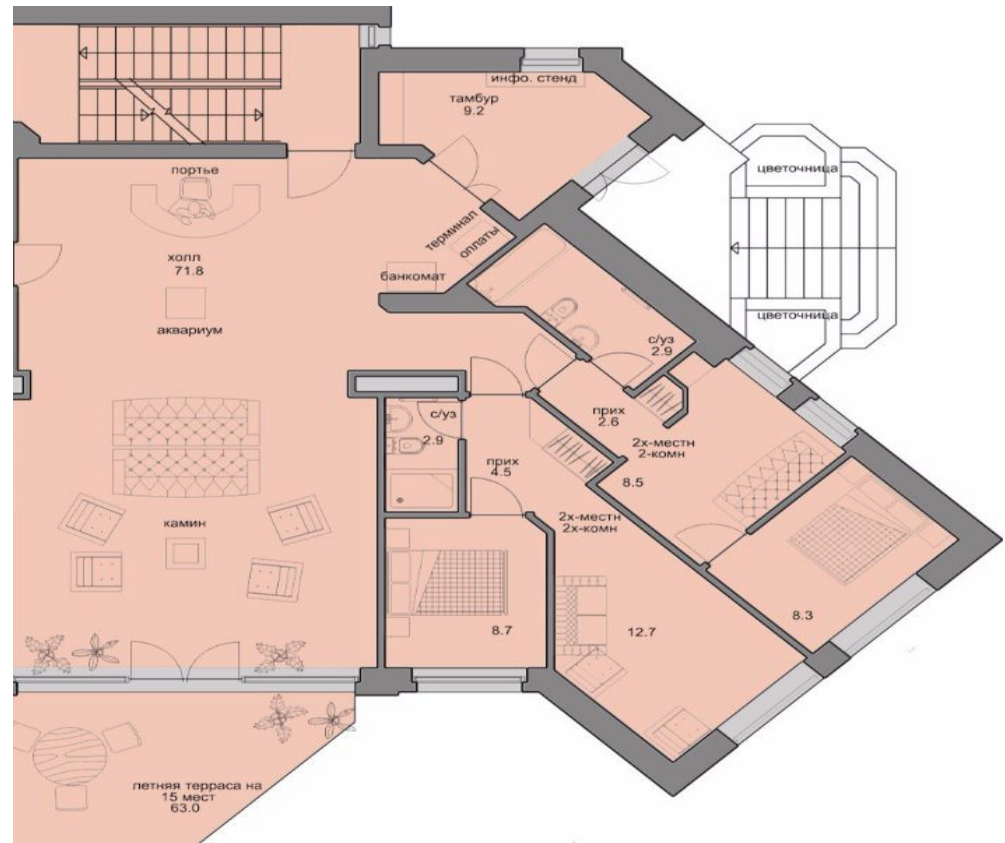
Входная зона

Входы в здания гостиниц необходимо оборудовать устройствами для защиты от атмосферных осадков.

Основные входы в гостиницы должны иметь тамбуры.

Вестибюль и примыкающие к нему помещения для сквозного движения – центр гостиницы, связь с лестницами и лифтами.

Гостинная-холл может быть в виде крытого двора-сада, вокруг располагают, бар, зал для завтраков, обеденный зал, кафе-ресторан



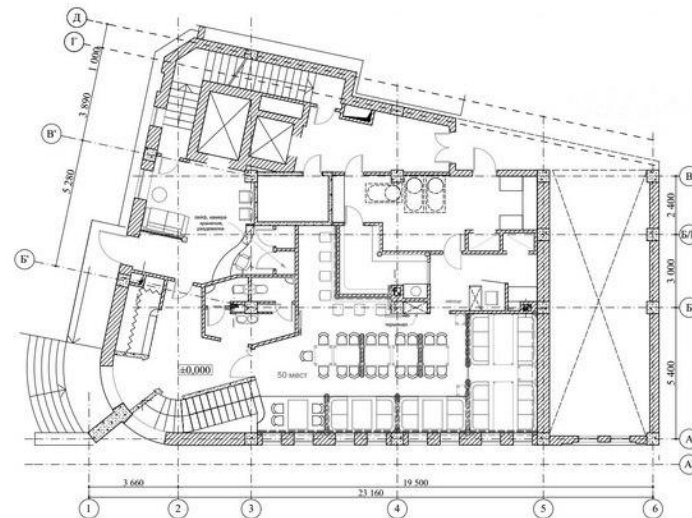
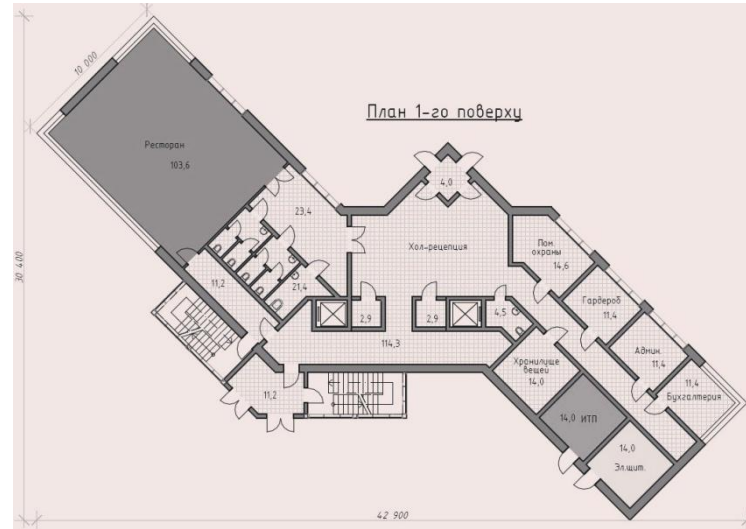
Зона питания

По возможности на первом этаже возле ресторана, зала для завтраков, гостиной-холла. Рядом помещение для приема продуктов. Кухня связана с буфетными на верхних этажах лифтами и служебными лестницами. Помещение для изготовления мороженого – рядом с кондитерским цехом.

Подвальные помещения для хранения продуктов – рядом с кухней, могут быть связаны лифтом или лестницами.

Включают склады для хранения картофеля, подвал для пива, винный погреб.

В гостиницах всех категорий вместимостью больше 300 мест допускается устройство магазинов со входами из гостиницы и с улицы (снаружи).



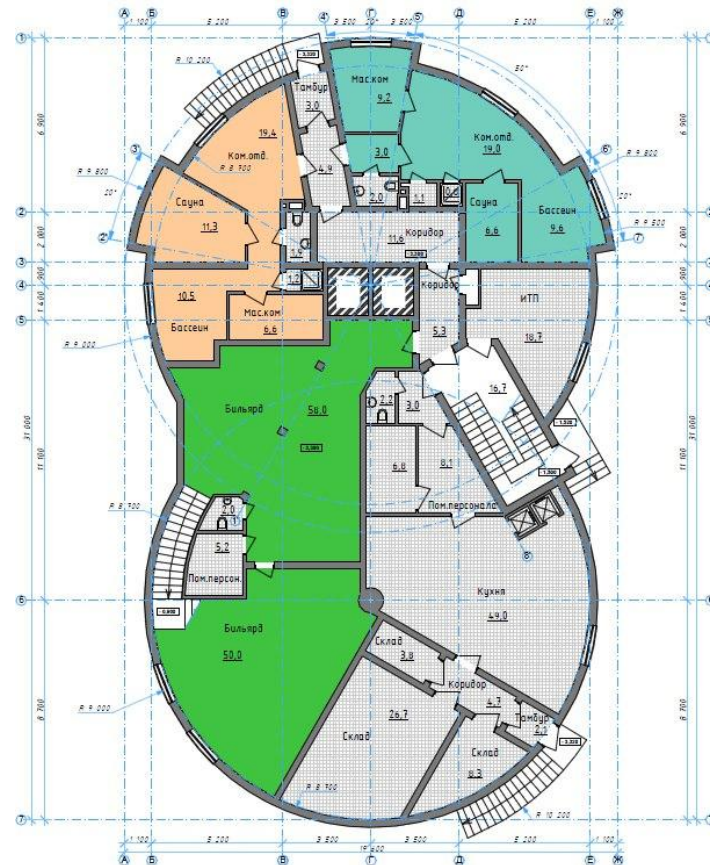
Зона питания

По возможности на первом этаже возле ресторана, зала для завтраков, гостиной-холла. Рядом помещение для приема продуктов. Кухня связана с буфетными на верхних этажах лифтами и служебными лестницами. Помещение для изготовления мороженого – рядом с кондитерским цехом.

Подвальные помещения для хранения продуктов – рядом с кухней, могут быть связаны лифтом или лестницами.

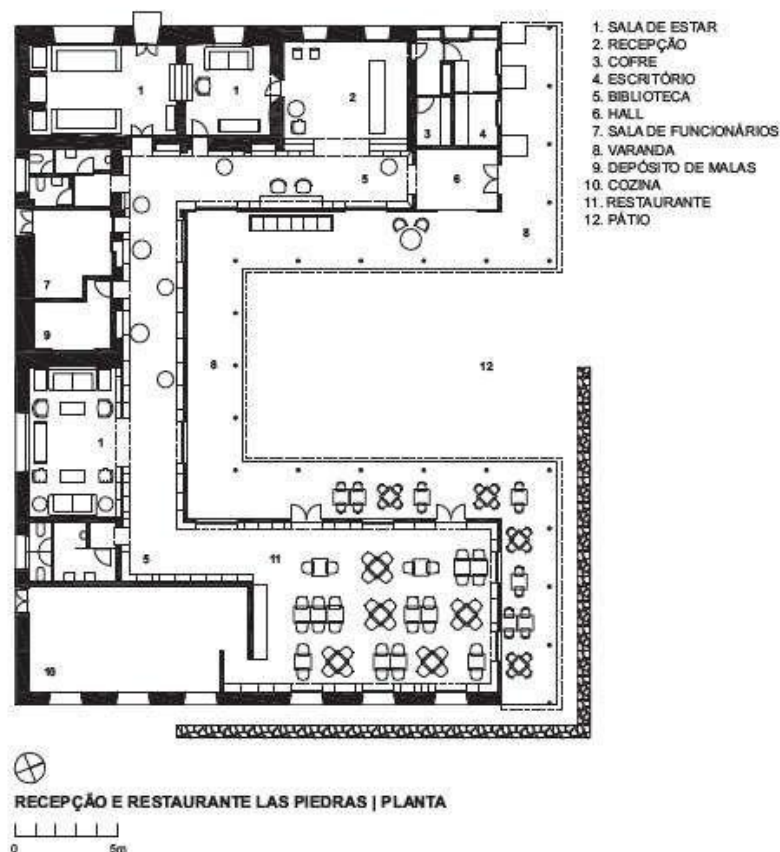
Включают склады для хранения картофеля, подвал для пива, винный погреб.

В гостиницах всех категорий вместимостью больше 300 мест допускается устройство магазинов со входами из гостиницы и с улицы (снаружи).



Зона питания

При основном производстве предприятий питания с количеством мест более 20 следует предусматривать помещение загрузки (при необходимости - с дебаркадерами). При предприятиях питания гостиниц следует предусматривать хозяйственные дворы (или зоны общих хозяйственных дворов). Загрузочные и хозяйственные зоны должны быть, как правило, крытыми, с визуальной и шумовой изоляцией от жилых и общественных зон гостиницы. При размещении предприятий общественного питания над жилыми зонами гостиниц и на открытых площадках необходимо предусматривать шумозащиту жилых помещений



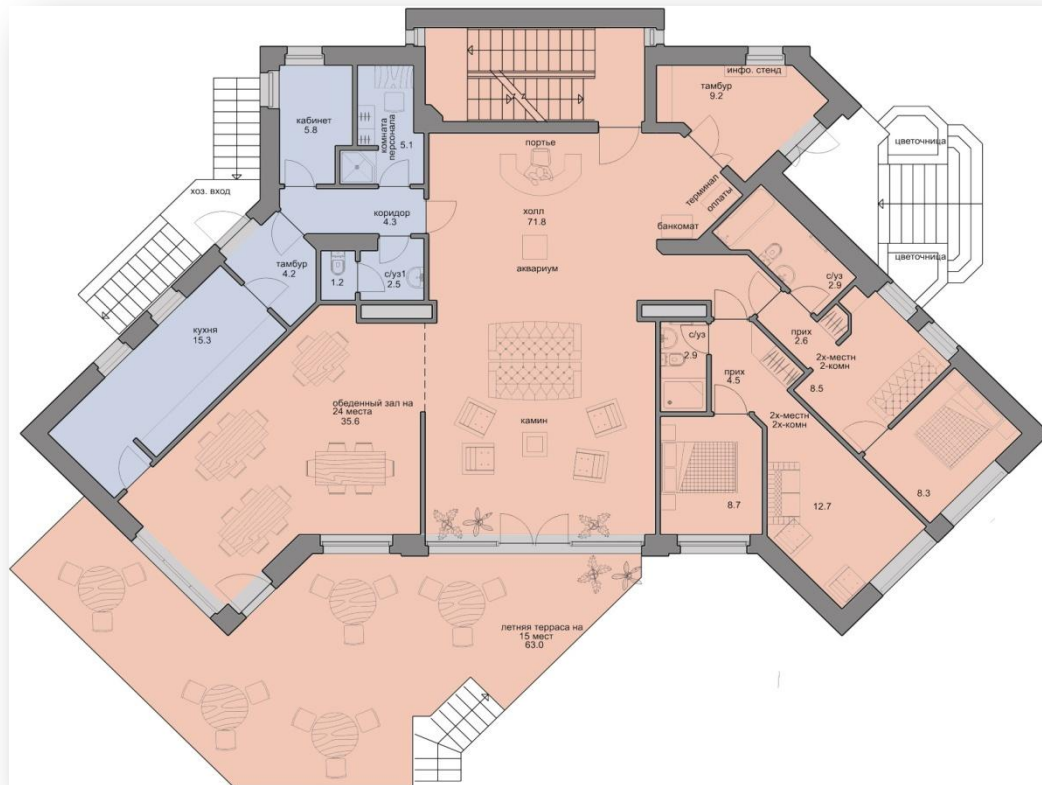
Зона питания

По возможности на первом этаже возле ресторана, зала для завтраков, гостиной-холла. Рядом помещение для приема продуктов. Кухня связана с буфетными на верхних этажах лифтами и служебными лестницами. Помещение для изготовления мороженого – рядом с кондитерским цехом.

Подвальные помещения для хранения продуктов – рядом с кухней, могут быть связаны лифтом или лестницами.

Включают склады для хранения картофеля, подвал для пива, винный погреб.

В гостиницах всех категорий вместимостью больше 300 мест допускается устройство магазинов со входами из гостиницы и с улицы (снаружи).



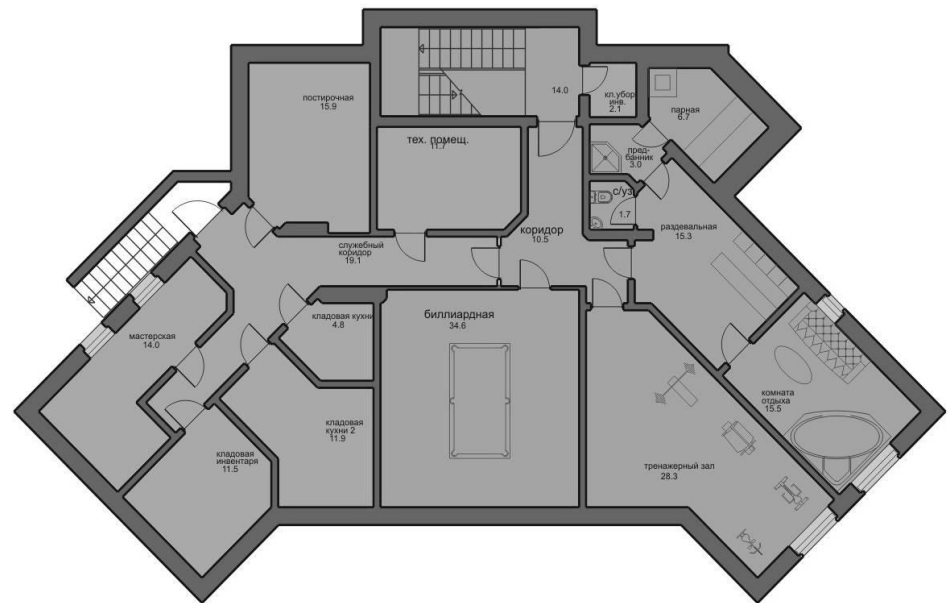
Подсобные и хоз помещения

Комната для уборочного инвентаря – на каждом этаже

Бельевая – на верхнем этаже здания, рядом с комнатой для глажки, с выходами в общий коридор. Центральные бельевые необходимо блокировать с коммуникациями бельепроводов

Котельная – в подвале глубже остальных помещений, отделяется от других складом топлива или коридором. Размещают по возможности в середине здания или группы зданий, с учетом удобного подвоза угля или др топлива и вывоза шлака. Рядом мастерские и помещения для истопников

Служебно-хозяйственные помещения гостиниц следует, как правило, группировать по выполняемым функциям..



Зона

развлечения

Помещения общественного назначения размещают смежно в отдельном крыле здания, что позволяет путем передвижения перегородок создать большой банкетный зал из 2-3х залов.

помещения для деловой деятельности и встреч. В данную группу помещений входят бизнес-центр; представительства фирм; комнаты деловых встреч и универсальные залы для проведения культурных или деловых мероприятий с аудио- и видеоаппаратурой; выставочные и демонстрационные залы с экспозициями, вспомогательные помещения.

В гостиницах с высоким уровнем комфорта предусматривается блок спортивно-рекреационных помещений: зал для проведения конгрессов, культурных мероприятий, помещения для переговоров, экспозиционный зал,

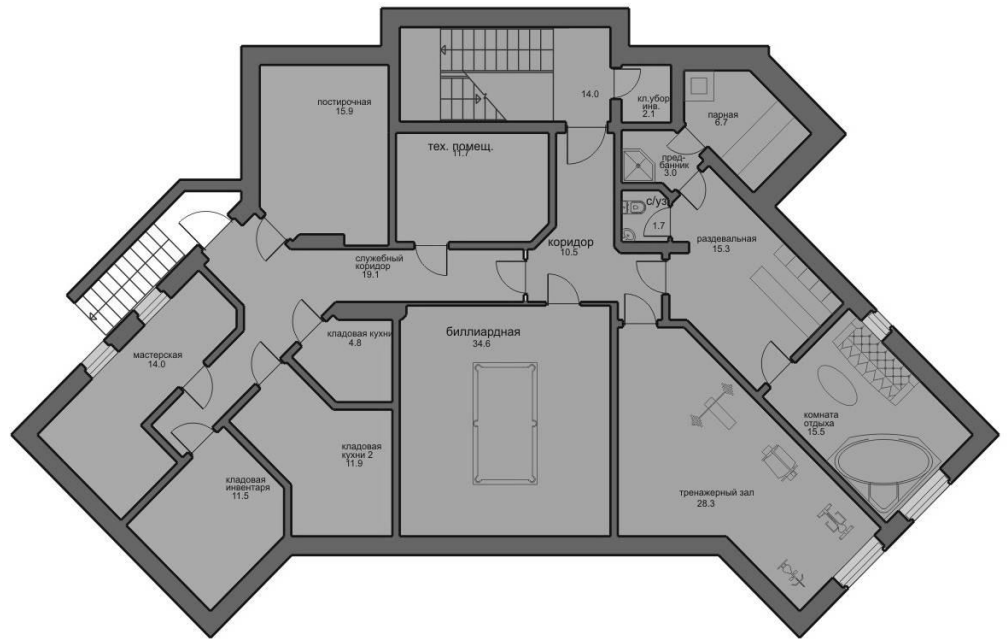
сауна с баром и залом спортивных тренажеров, бассейн, массажный зал, зал игровых автоматов, комната (зал) для настольного тенниса и др.



Зона развлечения

В гостиницах с высоким уровнем комфорта предусматривается блок спортивно-рекреационных помещений: зал для проведения конгрессов, культурных мероприятий, помещения для переговоров, экспозиционный зал,

сауна с баром и залом спортивных тренажеров, бассейн, массажный зал, зал игровых автоматов, комната (зал) для настольного тенниса и др.

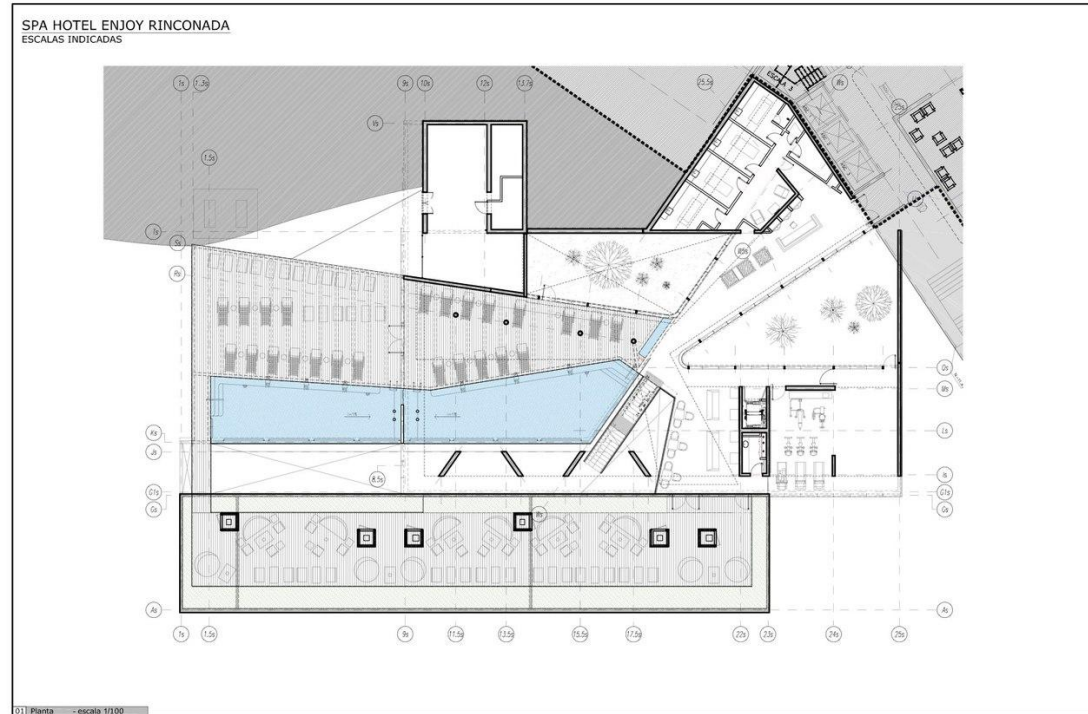


Зона

развлечения

Бассейны размещают в цокольном или на первом этаже здания, в пристройке, соединенной с гостиничным комплексом крытым переходом. Пути посетителей в бассейн должны быть короткими.

Бассейн должен быть оснащен обслуживающими (душевые, сан. узлы, раздевалки, комнаты инструкторов), административными, подсобными, техническими помещениями



Жилая Зона

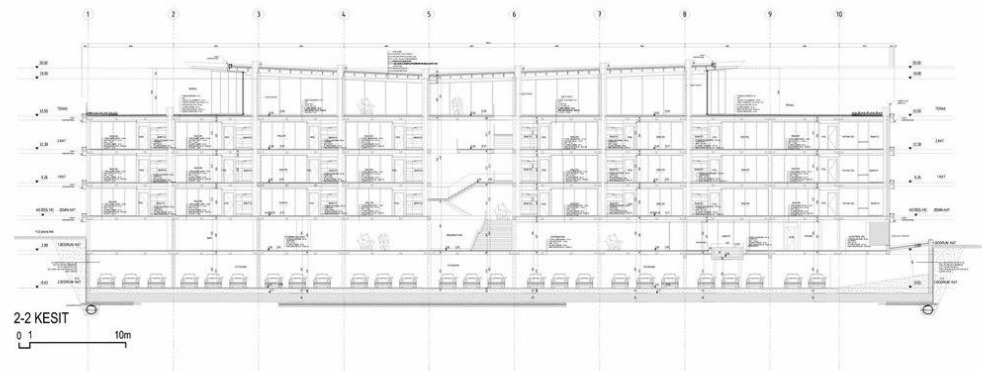
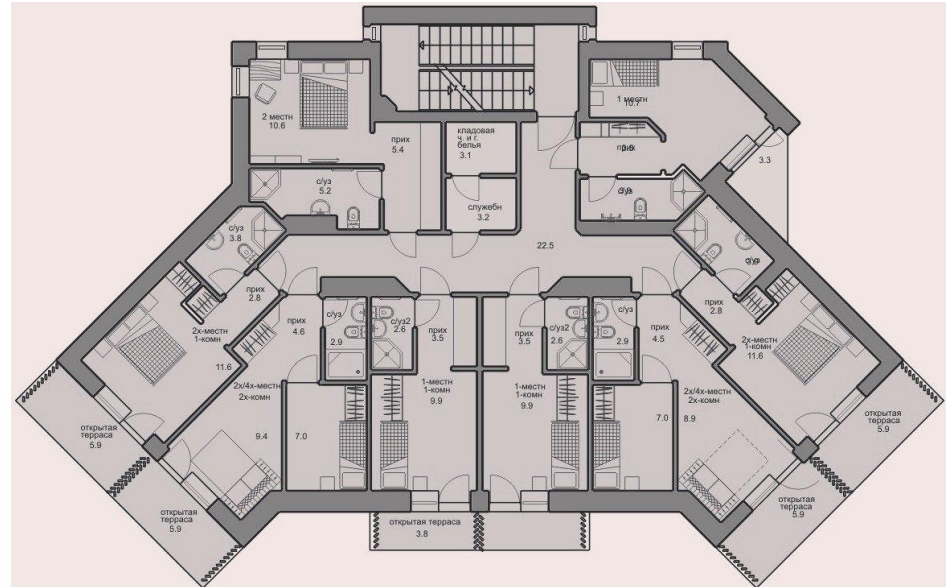
жилые этажи гостиничного комплекса включает в себя : -номера , -помещения для дежурного персонала, обслуживающего их, -общие горизонтальные коммуникации, -гостиную, лифтовые или лестнично-лифтовые холлы.

Как правило размещаются на 2м этаже и выше, на них приходится 50-70 % всей площади.

Большие номера ориентируются на восток и юг, с большими окнами с видом на на площади, парки и тд. Комнаты для служащих гостиницы – на верхнем этаже; если на верхнем этаже размещена кухня, то между последним этажом, занятым номерами, и этажом, занятым кухней

Структура жилых номеров определяется характером сооружения гостиничного комплекса Например, гостиницы, предназначенные для отдыха, должны иметь больше двухместных, а городские гостиничные комплексы - одноместных номеров.

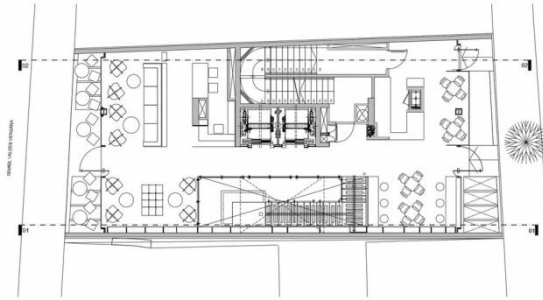
Пространство комнаты (или комнат) номера делится на функциональные зоны До 70% от общей площади однокомнатного номера на 1 человека может приходиться на жилую зону, до 14% - на переднюю, до 20% - в санитарный узел. Жилая площадь при этом может колебаться в пределах от 7 до



ТИПОЛОГИЯ

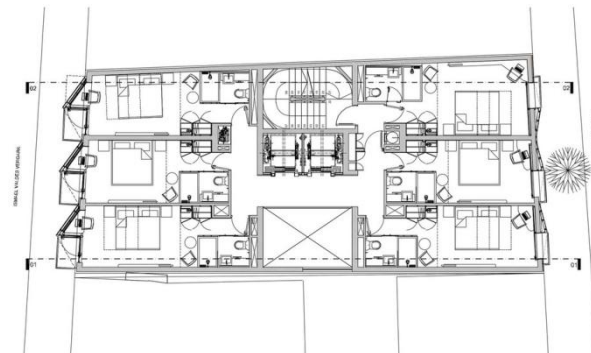
Апарт-отели. характерны для крупных городов с непостоянным населением и представляют квартирный тип номеров, используемых в качестве временного проживания на условиях самообслуживания.

APART HOTEL ISMAEL 312



PLANTA NIVEL 1
ESC. 1:200

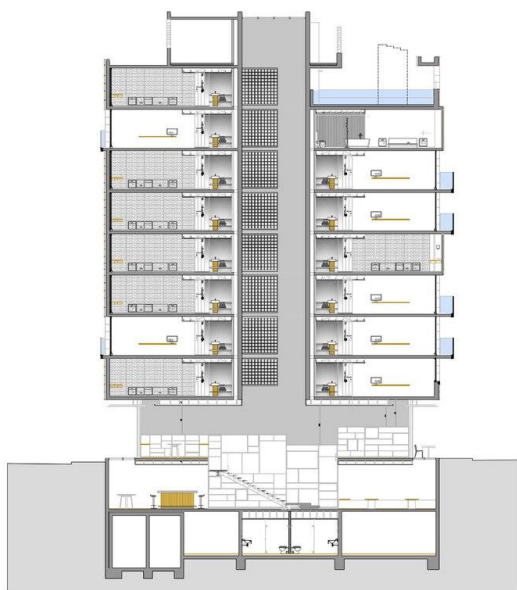
ARQUITECTURA



PLANTA NIVEL 3
ESC. 1:100

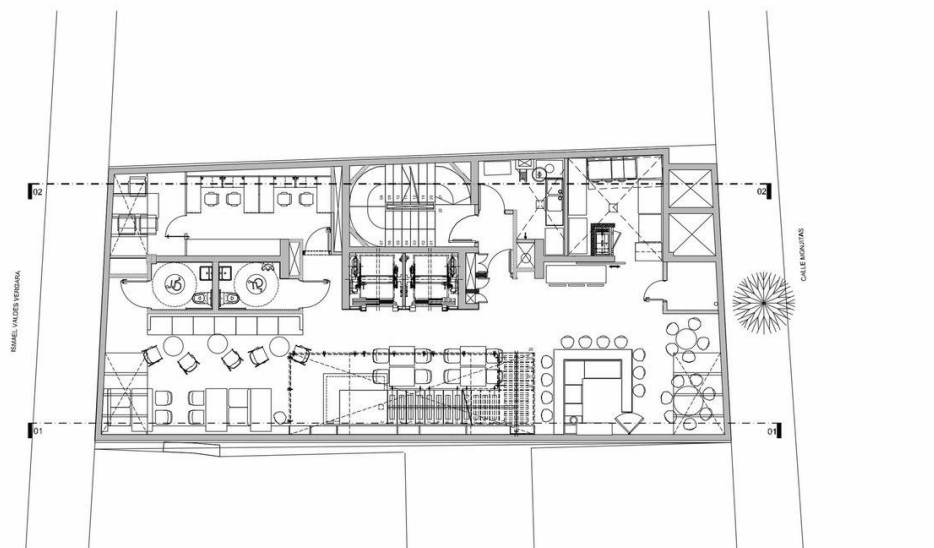
ТИПОЛОГИЯ

APART HOTEL ISMAEL 312



CORTE 01
ESC. :200

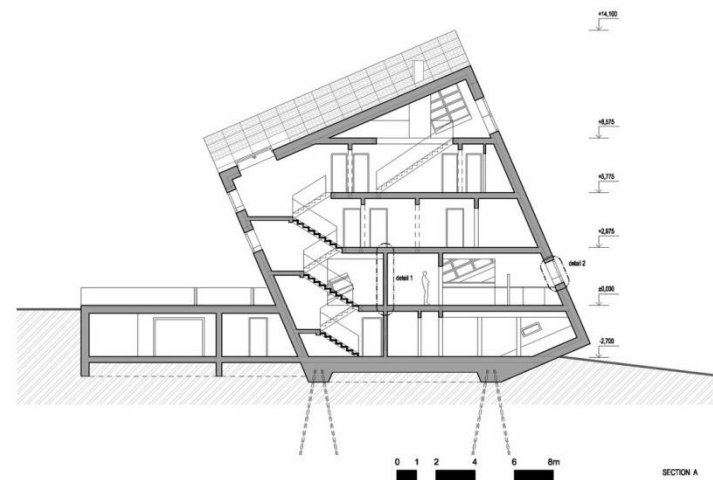
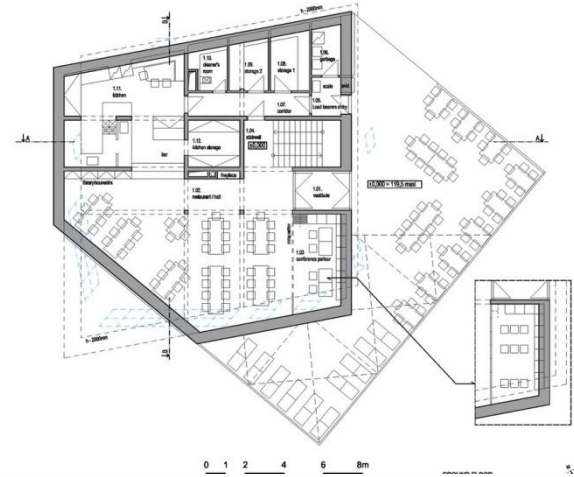
APART HOTEL ISMAEL 312



PLANTA NIVEL -1
ESC. 1:100

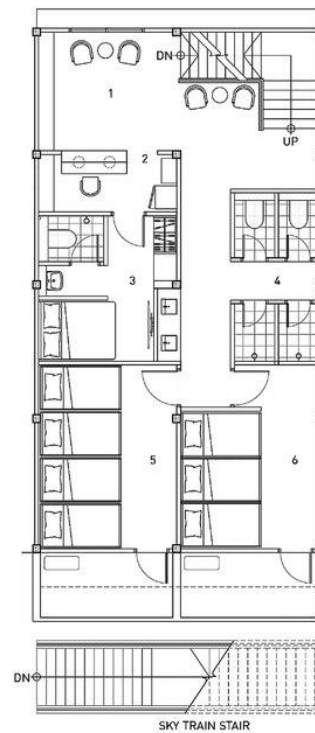
ТИПОЛОГИЯ

Курортные гостиницы- имеют большие залы-гостинные, выходящие как правило парк или на пляж

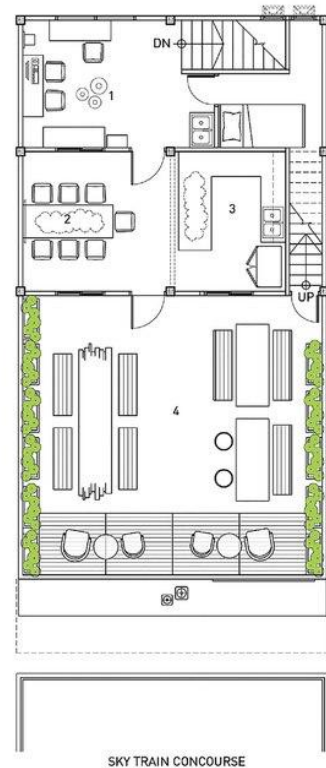


ТИПОЛОГИЯ

Хостел (англ. Hostel — общежитие) — европейская система размещения, предоставляющая своим постояльцам на короткий или длительный срок жильё, представляющее собой, как правило, спальное место без дополнительных удобств в комнате.



- 1 ARRIVAL LOBBY
- 2 RECEPTION
- 3 BACK OFFICE
- 4 WC
- 5 GUEST ROOM (8X)
- 6 GUEST ROOM (6X)



- 1 INTERNET LIBRARY
- 2 MOVIE BAR & DINING
- 3 ROOF TERRACE