

**ҚАРАҒАНДЫ МЕМЛЕКЕТТІК МЕДИЦИНА УНИВЕРСИТЕТІ**  
**ҚАЗАҚ ТІЛІ КАФЕДРАСЫ**

**СӨЖ**  
**ТУБЕРКУЛЕЗДІҢ АЛДЫН АЛУ ШАРАЛАРЫ**

Орындаған : Попова К.В. 2-058 ЖМ  
Тексерген : оқытушы Аширбекова А.Б.

Қарағанды 2016

# ЖОСПАР

- ❖ Туберкулез туралы
- ❖ Клиникасы
- ❖ Туберкулездің алдын алу шаралары
- ❖ Туберкулезді санитарлық алдын алу
- ❖ Әдебиеттің тізімі

**Туберкулез** - микобактериялармен шақырылған созылмалы жұқпалы ауру. Туберкулез ауру ерте заманнан белгілі. Осы ауруға қарсы арнайы егу жұмыстары жүргізілмеген кезде, оның қоздырғышы анықталмаған кезде, аурудың балалардың арасында көп таралуымен қатар одан өлім де көп болатын. Туберкулезді әлеуметтік аурулар қатарына жатқызады, өйткені ол үй- тұрмыстық жағдайлары нашар, көп балалы отбасындағы балаларда, жалпы экономикасы төмен, нашар дамыған елдерде жиі кездеседі.

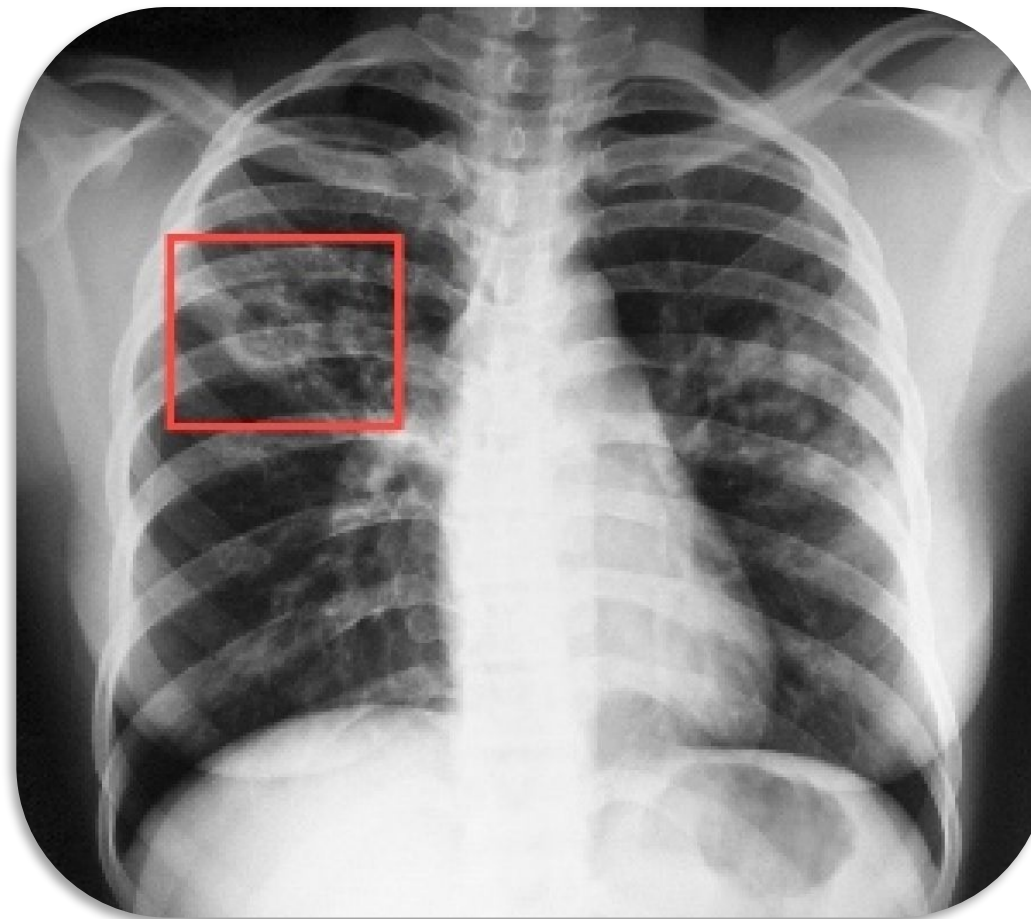
*Аурудың қоздырғышы* – туберкулез микобактериялары немесе КОХ таяқшалары. Оларды 1882 жылы ашқан Роберт Кох деген ғалымның құрметіне аталады. Олар өте төмен температурада, кепкен күйінде де тіршілігін сақтайды, әртүрлі қышқылдар, негіздер және спирт те әсер етпейді.

*Аурудың көзі* – ауру адам және ауру мал. Микобактериялардың организмге ену жолдары: жоғарғы тыныс жолдарының және ас қорыту ағзаларының шырышты қабаты арқылы, өте сирек жағдайларда ауру анасынан құрсақтағы балаға плацента арқылы өтеді.

*Таралу жолдары.* Таяқшалар ауа-сілекей, шаң-тозаң, тамақ және плацента арқылы тарайды.

## КЛИНИКАСЫ

**Туберкулез интоксикациясы** – ерте және кеш туберкулез интоксикациясы болып екіге бөлінеді. Ерте туберкулез интоксикациясында микобактериялар организмге енгенмен, әлі белгілі бір ағзаға шоғырланып үлгермеген, балада жалпы жағдайының бұзылу белгілерімен байқалады: бала тез шаршағыш, мазасыз, ұйқысы бұзылған, басы жиі ауырады, көп терлейді, салмағын қоспайды, субфибрильді температуралар байқалады. Манту белгісі оң нәтиже көрсетеді. Қан анализінде: лейкоцитоз, эозинофилия анықталады. Аталған белгілер 1-4 айға дейін созылады, дер кезінде анықталып, ем жүргізілсе, бала айығып кетеді. Кейде созылмалы туберкулез интоксикациясына немесе туберкулездің басқа түріне айналып асқынады.



Аталған ерте туберкулез интоксикациясының белгілері туберкулез виражынан кейін 6 -12 айдан өткесін де байқалса, ол созылмалы туберкулез интоксикациясына айналған. Оның өзі 2 түрде – жеңіл және ауыр түрлерінде өтеді. Жеңіл түрінде баланың жалпы жағдайы көп өзгермейді, кейде ғана тез шаршағыштық, мазасыздық, төмен субфебрильді температура байқауға болады. Ауыр түрінде – баланың жалпы жағдайы өзгереді, интоксикация белгілері анығырақ білінеді, шеткі лимфа түйіндері ісініп, қатаяды. Баланың жиі-жиі көзі ауырады, кейде аяқ- қолында, санында қошқыл түсті бөртпелер анықталады. Қанда лейкоцитоз, нейтрофилез, ЭТЖ жоғарылайды. Дұрыс ұйымдастырылған ұзақ уақыт ем жүргізілсе бала жазылып кетеді.

# Туберкулездің алдын алу шаралары

## Туберкулезді алдын-алу негізгі үш түрі бар:

- Спецификалық алдын-алу
- Санитарлық алдын-алу
- Химилық профилактика





## ТУБЕРКУЛЕЗДІ САНИТАРЛЫҚ АЛДЫН АЛУ

Туберкулезді санитарлық алдын алу - туберкулез инфекциясының ошағындағы туберкулезге қарсы эпидемиялық алдыналу шаралары.

Туберкулез инфекциясының ошағы деп – бактерия бөлушінің тұратын жері (жекеменшік үйі, пәтері, жатақханадағы бөлмесі), оқу, жұмыс істеу, демалу орындарын санау керек. Туберкулез инфекциясының ошақтарын үш эпидемиологиялық топқа бөледі. Ауру ошағын қайсы бір топқа жатқызудың негізгі болып төмендеген критерийлер саналады: бактериялар қарқынды түрде көп бөлудің орын алуы, ауру ошағында балалар және жасөспірімдердің болуы, ауруда және оның отбасы мүшелерінде зиянды әдеттердің (маскүнемдік, нашақорлық) қалыптасуы, тұрмыстық – үй жағдайы және санитарлық – гигиеналық және індетке қарсы жүргізетін ережелердің сақталмауы, сол сияқты ауру мен оның отбасы мүшелерінің санитарлық – гигиеналық және індетке қарсы жүргізетін ережелердің сақталмауы, сол сияқты ауру мен оның отбасы мүшелерінің әлуметтік тұрмыс деңгейінің жағдайы.

## ТУБЕРКУЛЕЗГЕ АЛДЫН АЛУ ШАРАЛАРЫ:

1. БЦЖ вакцинасы перзентханада баланың 1-4 күндерінде міндетті түрде енгізіледі. Келесі ревакцинация 6-7 жаста жасалады. Бұлар өз кезегінде миллиарлы туберкулезден және туберкулезді менингиттің дамуы мен асқынуын және таралуын тежейді.

2. Уақтылы анықталып, дер кезінде емдеу басталғанда туберкулез емделетіндігін есте сақтаған жөн. Әйтпегенде, кеш анықталса, өлімге әкеп соқтыруы да әбден мүмкін. Өкпе туберкулезін уақтылы анықтау үшін қақырыққа бактериоскопиялық зерттеу жүргізіледі. Балалардың туберкулезді жұқтыруын уақтылы анықтау үшін Манту сынамасы салынады. Манту сынамасы бір жастан бастап, жылына 1 рет салынады. Нәтижесі 72 сағаттан кейін жарық жерде мөлдір сызғыштың көмегімен папуланы (түйінді) өлшеу арқылы белгілі болады. Папуланың тек көлденең өлшемі тіркеледі, ал қызарған аймағы есептелмейді.

3. Жеке бас гигиенасы ережесін сақтау – жуу құралдары мен ағын суды пайдаланып қолды, ыдысты жуу, бөлмеге ылғалды тазалық жүргізу және желдету.

4. Дұрыс тамақтана отырып (ет, сүт өнімдері, балық, дән тағамдары, көкөністер мен жидектерді асқа жеткілікті мөлшерде пайдалану), салауатты өмір салтын ұстану, тұрақты түрде денешынықтыру жаттығуын жасау, қалыпты демалыс, таза орта, темекі, алкоголь, есірткіден аулақ болу.

5. Жеке гигиеналық құралдар мен ыдыстарды пайдалану.

6. Ет пен сүтті міндетті түрде термиялық өңдеуден өткізу.



7. Қоршаған орта гигиенасы, мақсаты – анықталмаған және уақтылы ем қабылдамаған науқастардан ауруды жұқтыру қаупін төмендету:

- ❑ үйді тұрақты түрде желдету;
- ❑ айналаңдағыларға түкіру – жұқпалы аурудың тарауына ықпал ететін жағымсыз әдет екенін түсіндіру.
- ❑ көпшілік жүргіншілердің қозғалысы басталмай тұрып, таңертеңгі уақытта көшелер мен аулаларды тазарту, бұл шаңнан мүмкін болатын Кох таяқшасын жұқтыру қаупін төмендетуге мүмкіндік береді.
- ❑ тура күн сәулелері 5 минут ішінде туберкулез қоздырғыштарын өлтіреді; .

- ❑ 1% натрий гипохлориді қақырықты ерітіп, туберкулез таяқшасын тез жояды;.
- ❑ Кох таяқшасы 60С температурада 20 минуттан кейін және 70С температурада 5 минуттан кейін өледі;.
- ❑ науқас пайдаланған қағаз беторамамалдарды міндетті түрде өртеу керек;.
- ❑ көрпелер мен жүннен жасалған заттарды желге қағу және күнге жаю залалсыздандырудың ең қарапайым әрі жақсы әдісі болып табылады. Сондай-ақ, туберкулез бактериялары жоғары температураға сезімтал келеді;.
- ❑ сонымен қатар, Кох таяқшасына хлор белсенді әсер етеді, сондықтан хлорамин ерітіндісін, хлорлы әкті зарарсыздандыру үшін жиі қолданады.

# ӘДЕБИЕТТІҢ ТІЗІМІ

[http://referatikz.ru/load/aza\\_sha\\_referattar/biologija/tuberkulez\\_sozymal\\_y\\_zh\\_paly\\_auru/11-1-0-440](http://referatikz.ru/load/aza_sha_referattar/biologija/tuberkulez_sozymal_y_zh_paly_auru/11-1-0-440)

[http://densaulyk.astana.kz/index.php?Itemid=170&id=221&lang=kz&option=com\\_content&view=article](http://densaulyk.astana.kz/index.php?Itemid=170&id=221&lang=kz&option=com_content&view=article)

<http://ukc-astana.kz/ru/kyzylordinskij-filial/publikatsii-meditinskikh-rabotnikov/785-tuberkulezdin-aldyn-alu-sharalary>

<http://www.gp21.kz/kz/tyrghyndarqa/nazarlaryn/255-%D1%82%D1%83%D0%B1%D0%B5%D1%80%D0%BA%D1%83%D0%BB%D0%B5%D0%B7%D0%B4%D1%96%D2%A3-%D0%B0%D0%BB%D0%B4%D1%8B%D0%BD-%D0%B0%D0%BB%D1%83>