

# Погодные условия и безопасность человека

## § 3.1

**Погода – это состояние  
атмосферы в определенном  
месте и в определенное  
время**



# Показатели погоды

## Температура окружающего воздуха

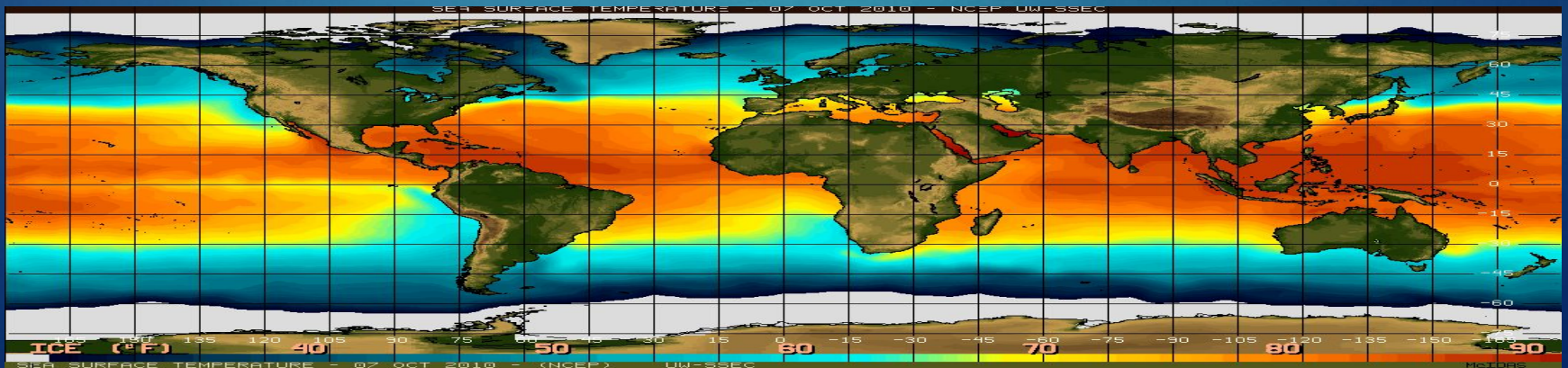
колеблется в зависимости от времени года, времени суток и температуры воздушной массы над определенным районом.

## Атмосферное давление

которое оказывает влияние на движение воздуха - ветер.

## Ветер

ветер характеризуется направлением (откуда дует) и скоростью перемещения воздуха.



# Метеостанции

Для предсказания погоды на Земле существуют наземные метеостанции.

Во всем мире их около **20** тыс. Они собирают данные о температуре воздуха, давлении, влажности, направлении и силе ветра.

Эти данные обобщаются, и на их основе создается прогноз погоды, который вы слышите по радио и телевидению.



# Гроза - бурное ненастье с дождем, громом и МОЛНИЯМИ.

Грозы связаны с развитием кучево-дождевых облаков, со скоплением в них большого количества электричества.

Многочисленные электрические разряды, происходящие в облаках или между облаками и землей, называются молниями.

Гроза обязательно сопровождается раскатами грома и порывами ветра.



# Чем опасна гроза?

- **молниевым разрядом.** Прямое попадание молнии для человека может закончиться трагически. Ежегодно в мире от молний погибает около 3000 человек.
- **сильный ветер,** который ломает ветки деревьев и может нанести повреждения зданиям. Сломанная ветка дерева, сорванный кусок кровли могут стать причиной травмы человека.
- **сильный ливень с градом,** если от него вовремя не укрыться, также таит в себе серьезную опасность для человека.



# Гололед –

это слой плотного льда, который образуется на земной поверхности при замерзании капель переохлажденного дождя и мороси обычно при температуре воздуха от 0 до  $-3^{\circ}\text{C}$ .

Толщина льда при гололеде может достигать



В.



# Метель - это перенос снега ветром в приземном слое воздуха.

- Часто метель сопровождается снегопадом.
- Снежные заносы и метели приводят к тому, что под снегом оказываются здания, останавливается движение на автомобильных и железных дорогах, нарушается нормальная жизнь населенных пунктов.
- Высота снежного заноса может достигать более 1 м.
- При метели возможно частичное разрушение зданий и крыш, а также обрыв воздушных линий

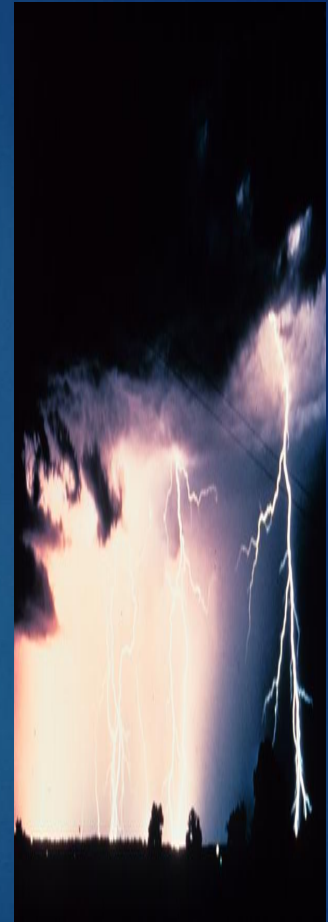




# Правила поведения при грозе:

Если появились признаки приближения грозы, необходимо остаться в помещении и переждать ее.

- Если гроза застала вас дома, помогите родителям обезопасить ваш дом, а если их нет, то сами закройте окна, выключите телевизор, радио и другие электроприборы. Во время грозы воздержитесь от разговоров по телефону.
- - Если гроза застала вас в парке, лесу, не укрывайтесь вблизи высоких деревьев, особенно таких, как сосна, дуб, тополь. Дерево при ударе молнии расщепляется и может загореться. Лучше укрыться на участке с низкорослыми деревьями.
- - Если гроза застала вас на улице, следует укрыться в подъезде любого дома.
- - Если гроза застала вас в водоеме, необходимо выйти из воды, отойти от берега и спрятаться в укрытии (им может послужить овраг, ложбина, любое другое естественное углубление).  
Сильная гроза обычно длится недолго, редко более двух часов, поэтому лучше всего переждать ее в доме.



# Правила передвижения по улице в гололед:

- подобрать малоскользкую обувь с подошвой на микропористой основе;
- - приклеить лейкопластырем к каблuku кусок поролона перед выходом из дома;
- - наклеить лейкопластырь на сухую подошву и каблук (наклейку сделайте крест-накрест или лесенкой), а перед выходом наступить в песок;
- - можно перед выходом натереть подошву наждачной бумагой.
- Передвигаться в гололед надо осторожно, ступая на всю подошву. Ноги при ходьбе должны быть слегка расслаблены, руки свободны.
- Если вы поскользнулись, сразу присядьте, чтобы снизить высоту падения. Сгруппируйтесь, чтобы исключить падение навзничь, в момент касания земли перекатитесь, чтобы смягчить силу удара.



# Правила поведения при метели:

- При получении сигнала о приближении метели плотно закройте окна и двери, чердачные люки. Уберите с балконов и подоконников вещи, чтобы их не унесло воздушным потоком. Позаботьтесь о средствах автономного освещения (фонарях, керосиновых лампах, свечах), так как электроэнергию могут отключить. Подготовьте лопаты для уборки снега.
- - Во время пурги старайтесь не выходить из дома.
- - После метели в условиях снежного заноса необходимо определить возможность выбраться из-под заносов самостоятельно. В этом случае полностью действуйте по плану родителей, помогайте им предпринять все меры для благополучного выхода из создавшегося положения.
- - Если сильная пурга застала вас в дороге, зайдите в первый попавшийся дом и попроситесь остаться в нем до окончания метели.



# Ситуационные задачи

1. Вы с родителями гуляете в городском парке. Неожиданно началась гроза. Как вы будете действовать в данной ситуации?
2. 2. Завтра вам предстоит идти в школу. По телевизору в вечерней программе объявили о возможном гололеде и гололедице завтра на улице. Что необходимо сделать, чтобы снизить вероятность несчастного случая?
3. 3. Сильная пурга застала вас на улице при возвращении домой из школы. Как необходимо поступить в данной ситуации?

# Домашнее задание

## п.3.1

Найдите в художественной литературе описание метели, грозы.



Берегите себя!!