



Ленинская районная организация
Кировской областной организации
«Всероссийское общество инвалидов» (ВОИ)

Этапы создания доступной среды для людей с инвалидностью
на объектах социальной инфраструктуры: паспортизация,
правовые аспекты, приспособление.

26 июня 2019 года
Совещание со специалистами объектов социальной
инфраструктуры, представителями муниципальных образований



Ленинская районная организация
Кировской областной организации
«Всероссийское общество инвалидов» (ВОИ)

Минимальный перечень нормативных документов для создания доступной среды для людей с инвалидностью

1. Приказ Министерства труда и социальной защиты населения Российской Федерации от 25.12.2012 года № 627 «Об утверждении методики, позволяющей объективизировать и систематизировать доступность объектов и услуг в приоритетных сферах жизнедеятельности для инвалидов и других маломобильных групп населения, с возможностью учета региональной специфики»
2. Постановление Правительства РФ от 26.12.2014 № 1521 «Об утверждении перечня национальных стандартов и сводов правил (частей таких стандартов и сводов правил), в результате применения которых на обязательной основе обеспечивается соблюдение требований Федерального закона «Технический регламент о безопасности зданий и сооружений»
3. СП 59.13330.2012 Доступность зданий и сооружений для маломобильных групп населения. Актуализированная редакция СНиП 35-01-2001



Ленинская районная организация
Кировской областной организации
«Всероссийское общество инвалидов» (ВОИ)

Этапы приспособления объекта для людей с инвалидностью

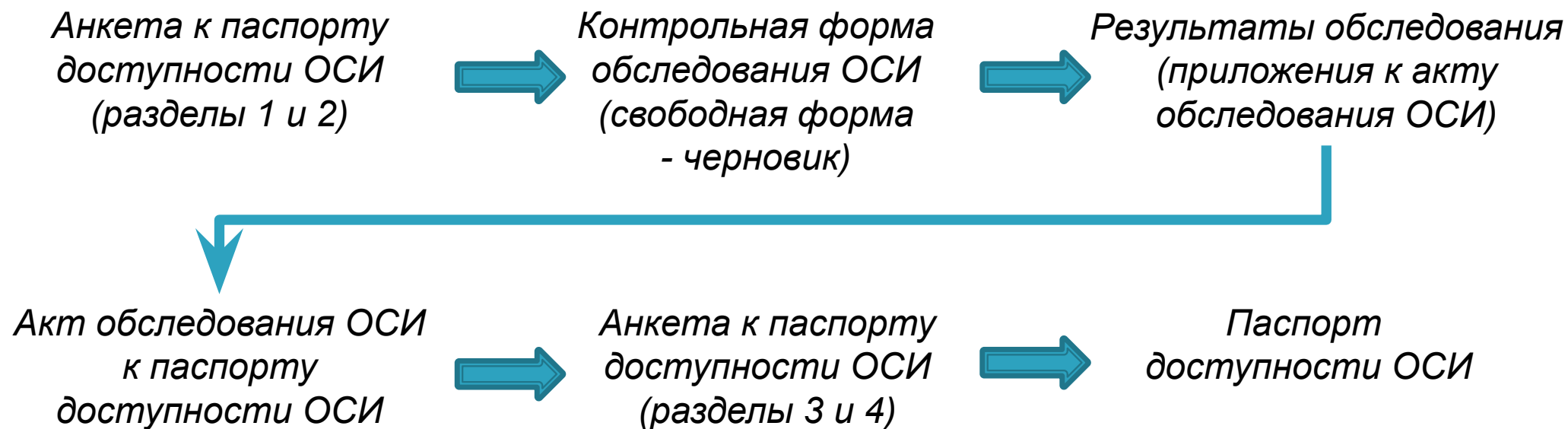
- **Паспортизация объекта с целью оценки его реальной доступности.**
- **Информация о технической возможности обустройства здания, помещений, ряда функционально-планировочных элементов. Техническая экспертиза.**
- **Решение (заключение) о проведении ремонта, приобретении ТСР либо разработке альтернативной формы обслуживания**
- **Разработка адресной программы (плана) адаптации объекта социальной инфраструктуры и обеспечения доступности услуг для людей с инвалидностью.**



Ленинская районная организация
Кировской областной организации
«Всероссийское общество инвалидов» (ВОИ)

Документы паспортизации

Последовательность заполнения документов по итогам паспортизации ОСИ





Ленинская районная организация
Кировской областной организации
«Всероссийское общество инвалидов» (ВОИ)

Паспортизация объектов социальной инфраструктуры

Варианты заключения по зонам (приложений к акту обследования)

№ п/п	Оценка состояния доступности	Шифр	Обоснование решения о состоянии доступности объекта
1	Доступен полностью всем	ДП-В	Соответствие требованиям нормативных документов в проектировании и строительстве по всем 6 функциональным зонам для всех категорий инвалидов – как с точки зрения досягаемости и безопасности, так и информативности и комфорта (территория, прилегающая к зданию; входы в здание; пути движения внутри здания; места целевого назначения; санитарно-гигиенические помещения и системы информирования) - по варианту «А» (п.1.6 СП 35-101-2001)
2	Доступен полностью избирательно	ДП-И (к, о, с, г, у)	Соответствие нормативным требованиям (как досягаемости и безопасности, так и информативности и комфорта) по варианту «А» (согласно п.1.6 СП 35-101-2001) всех 6 функциональных зон - но для отдельных категорий инвалидов: с нарушениями опорно-двигательного аппарата (о), для передвигающихся на коляске (к), для инвалидов с нарушениями зрения (с), для инвалидов с нарушениями слуха (г), либо для инвалидов с нарушениями умственного развития (у)
3	Доступен частично всем	ДЧ-В	1) Соответствие нормативным требованиям основных функциональных зон (2-4) – обеспечен доступ к месту целевого назначения для всех категорий граждан. 2) Обустроены специально выделенные пути и места обслуживания, специальные участки для обслуживания маломобильных граждан варианту «Б» (п.1.6 СП 35-101-2001): «выделены в уровне входной площадки специальные помещения, зоны или блоки, приспособленные и оборудованные для инвалидов, а также устроены специальных входы, пути движения и места обслуживания»



Ленинская районная организация
Кировской областной организации
«Всероссийское общество инвалидов» (ВОИ)

Паспортизация объектов социальной инфраструктуры

Варианты заключения по зонам (приложений к акту обследования)

4	Доступен частично избирательно	ДЧ-И (к, о, с, г, у)	1) Соответствие нормативам лишь основных функциональных зон (досягаемости мест целевого назначения) для отдельных категорий инвалидов 2) Организованы специально выделенные пути и места обслуживания для отдельных категорий инвалидов, а также специальные участки для их обслуживания – по варианту «Б» (СП 35-101-2001)
5	Доступен условно	ДУ	Требования нормативных документов в планировании и строительстве не выполнены и технически невозможны: Решение об условной доступности принимается при исполнении следующих условий: - согласование с представителями потребителя (ООИ) в качестве приемлемых имеющиеся нарушения некоторых параметров структурно-функциональных элементов; - при организации помощи инвалиду (другому МГН) со стороны сотрудников учреждения для получения услуги на этом объекте, в том числе при использовании дополнительных индивидуальных технических средств (например, шагающего подъемника, «скаломобиля»); - при организации иной альтернативной формы обслуживания (на дому, в другом месте пребывания инвалида, дистанционно, в другом учреждении)
6	Временно недоступен	ВНД	Архитектурно-планировочные и организационные решения отсутствуют либо ранее данные не выполнены, требуют дополнительных согласований: - параметры структурно-планировочных элементов не соответствуют нормативным требованиям; - нет альтернативных форм обслуживания
7	Не предназначен для посещения инвалидами	«Х»	1) На объект и его участки не предусмотрен доступ инвалидов 2) Объект подлежит сносу как ветхий, аварийный



Ленинская районная организация
Кировской областной организации
«Всероссийское общество инвалидов» (ВОИ)

Паспортизация объектов социальной инфраструктуры

Варианты организации доступности ОСИ – форма обслуживания

Вариант А указывается только в случае полностью доступного объекта для всех либо для отдельных категорий МГН. Под полной доступностью объекта понимается доступность всех шести структурно-функциональных зон, а также пути движения от остановки общественного транспорта к объекту.

Вариант Б указывается только в случаях полностью или частично доступных основных структурно-функциональных зон 2-4 для всех либо для отдельных категорий МГН: **вход (входы в здание), путь (пути) движения внутри здания (в т.ч. пути эвакуации), зона целевого назначения здания (целевого посещения объекта)**. Если хотя бы одна из этих зон временно недоступна, вариант Б не применим. При этом не имеет значение состояние доступности остальных структурно-функциональных зон: они могут быть как полностью доступны, так и временно не доступны для МГН.



Ленинская районная организация
Кировской областной организации
«Всероссийское общество инвалидов» (ВОИ)

Паспортизация объектов социальной инфраструктуры

Варианты организации доступности ОСИ – форма обслуживания

Вариант ДУ указывается в случаях, когда **требования нормативных документов в планировании и строительстве не выполнены и технически не возможны (документально подтверждены)**. При этом на объекте разработана и утверждена альтернативная (нестандартная) форма обслуживания, организована помощь сотрудника (который обучен, и имеет соответствующие должностные обязанности) и имеется согласование общественных организаций инвалидов на возможность применения указанной формы обслуживания в качестве удовлетворения минимальных потребностей инвалидов в создании доступной среды.

Вариант ВНД указывается в случаях, когда хотя бы одна из структурно-функциональных зон 2-4 недоступна для всех либо для отдельных категорий МГН: **вход (входы в здание), путь (пути) движения внутри здания (в т.ч. пути эвакуации), зона целевого назначения здания (целевого посещения объекта)**.



Ленинская районная организация
Кировской областной организации
«Всероссийское общество инвалидов» (ВОИ)

Паспортизация объектов социальной инфраструктуры

Варианты соответствия состояния доступности и формы обслуживания

Категория инвалидов (вид нарушения)	Вариант организации доступности объекта (формы обслуживания)*
Все категории инвалидов и МГН	Б
в том числе инвалиды:	
передвигающиеся на креслах-колясках	Б
с нарушениями опорно- двигательного аппарата	Б
с нарушениями зрения	Б
с нарушениями слуха	Б
с нарушениями умственного развития	Б

Основные структурно-функциональные зоны	Состояние доступности, в том числе для основных категорий инвалидов
Территория, прилегающая к зданию (участок)	ДП-В / ДП-И (К, О, С, Г, У) ДЧ-В / ДЧ-И (К, О, С, Г, У) / ВНД
Вход (входы) в здание	ДЧ-В
Путь (пути) движения внутри здания (в т.ч. пути эвакуации)	ДЧ-В
Зона целевого назначения здания (целевого посещения объекта)	ДЧ-В
Санитарно-гигиенические помещения	ДП-В / ДП-И (К, О, С, Г, У) ДЧ-В / ДЧ-И (К, О, С, Г, У) / ВНД
Система информации и связи (на всех зонах)	ДП-В / ДП-И (К, О, С, Г, У) ДЧ-В / ДЧ-И (К, О, С, Г, У) / ВНД
Пути движения к объекту (от остановки транспорта)	ДП-В / ДП-И (К, О, С, Г, У) ДЧ-В / ДЧ-И (К, О, С, Г, У) / ВНД



Ленинская районная организация
Кировской областной организации
«Всероссийское общество инвалидов» (ВОИ)

Паспортизация объектов социальной инфраструктуры

Варианты соответствия состояния доступности и формы обслуживания

Категория инвалидов (вид нарушения)	Вариант организации доступности объекта (формы обслуживания)*
Все категории инвалидов и МГН	Б
<i>в том числе инвалиды:</i>	
передвигающиеся на креслах-колясках	Б
с нарушениями опорно- двигательного аппарата	Б
с нарушениями зрения	ВНД
с нарушениями слуха	ВНД
с нарушениями умственного развития	А

Основные структурно-функциональные зоны	Состояние доступности, в том числе для основных категорий инвалидов
Территория, прилегающая к зданию (участок)	ДП-И (У) ДЧ-И (К, О) ВНД (С, Г)
Вход (входы) в здание	ДП-И (У) ДЧ-И (К, О, Г) ВНД (С)
Путь (пути) движения внутри здания (в т.ч. пути эвакуации)	ДП-И (У) ДЧ-И (К, О, С) ВНД (Г)
Зона целевого назначения здания (целевого посещения объекта)	ДП-И (У) ДЧ-И (К, О) ВНД (С, Г)
Санитарно-гигиенические помещения	ДП-И (У) ДЧ-И (К, О) ВНД (С, Г)
Система информации и связи (на всех зонах)	ДП-И (У) ДЧ-И (К, О) ВНД (С, Г)
Пути движения к объекту (от остановки транспорта)	ДП-И (У) ДЧ-И (К, О) ВНД (С, Г)



Ленинская районная организация
Кировской областной организации
«Всероссийское общество инвалидов» (ВОИ)

Требования СП 59.13330.2012, подлежащие обязательному соблюдению в соответствии с Постановлением Правительства РФ от 26.12.2014 № 1521 «Об утверждении перечня национальных стандартов и сводов правил (частей таких стандартов и сводов правил), в результате применения которых на обязательной основе обеспечивается соблюдение требований Федерального закона «Технический регламент о безопасности зданий и сооружений»

П. 41 Разделы 1 (пункты 1.1 - 1.6), 2, 4 (пункты 4.1.2 - 4.1.11, абзацы первый - пятый пункта 4.1.12, пункты 4.1.14 - 4.1.16, абзац первый пункта 4.1.17, пункты 4.2.1 - 4.2.4, 4.2.6, 4.3.1, 4.3.3 - 4.3.5, 4.3.7), 5 (пункты 5.1.1 - 5.1.3, абзацы первый - третий и пятый пункта 5.1.4, абзац первый пункта 5.1.5, пункты 5.1.6 - 5.1.8, 5.2.1 - 5.2.4, 5.2.6 - 5.2.11, 5.2.13, абзацы первый и второй пункта 5.2.14, пункты 5.2.15 - 5.2.17, абзац первый пункта 5.2.19, пункты 5.2.20 - 5.2.32, абзац второй пункта 5.2.33, пункты 5.2.34, 5.3.1 - 5.3.9, 5.4.2, 5.4.3, 5.5.1, 5.5.2, абзац первый пункта 5.5.3, пункты 5.5.4 - 5.5.7), 6 - 8, приложение Г.



Ленинская районная организация
Кировской областной организации
«Всероссийское общество инвалидов» (ВОИ)

Обязательные требования СП 59.13330.2012 Выдержки

Разделы 1 (пункты 1.1 - 1.6)

1.1. Настоящий свод правил предназначен для разработки проектных решений **общественных, жилых и производственных зданий**.

1.2. Требования настоящего документа необходимо учитывать при **проектировании новых, реконструируемых, подлежащих капитальному ремонту и приспособляемых зданий и сооружений**.

В случае невозможности полного приспособления объекта для нужд МГН при реконструкции, капитальном ремонте зданий и сооружений и т.д., следует осуществлять проектирование в рамках "разумного приспособления" при согласовании задания на проектирование с территориальными органами социальной защиты населения соответствующего уровня и с учетом мнения общественных объединений инвалидов.

При пользовании настоящим сводом правил целесообразно проверить действие ссылочных стандартов и классификаторов в информационной системе общего пользования - на официальном сайте национального органа Российской Федерации по стандартизации в сети Интернет или по ежегодно издаваемому информационному указателю "Национальные стандарты", который опубликован по состоянию на 1 января текущего года, и по соответствующим ежемесячно издаваемым информационным указателям, опубликованным в текущем году. **Если ссылочный документ заменен (изменен), то при пользовании настоящим сводом правил следует руководствоваться замененным (измененным) документом. Если ссылочный материал отменен без замены, то положение, в котором дана ссылка на него, применяется в части, не затрагивающей эту ссылку.**



Ленинская районная организация
Кировской областной организации
«Всероссийское общество инвалидов» (ВОИ)

Обязательные требования СП 59.13330.2012 Выдержки

Раздел 4

4.1.2. На путях движения МГН не допускается применять непрозрачные калитки на навесных петлях двустороннего действия, калитки с вращающимися полотнами, турникеты и другие устройства, создающие преграду для МГН.

4.1.3. В проектной документации должны быть предусмотрены условия беспрепятственного, безопасного и удобного передвижения МГН по участку к доступному входу в здание с учетом требований СП 42.13330. Эти пути должны стыковаться с внешними по отношению к участку транспортными и пешеходными коммуникациями, специализированными парковочными местами, остановками общественного транспорта.

4.1.7. Ширина пешеходного пути с учетом встречного движения инвалидов на креслах-колясках должна быть не менее 2,0 м. В условиях сложившейся застройки допускается в пределах прямой видимости снижать ширину пути движения до 1,2 м. При этом следует устраивать не более чем через каждые 25 м горизонтальные площадки (карманы) размером не менее 2,0 x 1,8 м для обеспечения возможности разезда инвалидов на креслах-колясках.

Примечание. Все параметры ширины и высоты коммуникационных путей здесь и в других пунктах приводятся в чистоте (в свету).



Ленинская районная организация
Кировской областной организации
«Всероссийское общество инвалидов» (ВОИ)

Обязательные требования СП 59.13330.2012 Выдержки

Раздел 4

4.1.8. При устройстве съездов с тротуара на транспортный проезд уклон должен быть не более 1:12, а около здания и в затесненных местах допускается увеличивать продольный уклон до 1:10 на протяжении не более 10 м.

Бордюрные пандусы на пешеходных переходах должны полностью располагаться в пределах зоны, предназначенной для пешеходов, и не должны выступать на проезжую часть. Перепад высот в местах съезда на проезжую часть не должен превышать 0,015 м.

4.1.11. Покрытие пешеходных дорожек, тротуаров и пандусов должно быть из твердых материалов, ровным, шероховатым, без зазоров, не создающим вибрацию при движении, а также предотвращающим скольжение, т.е. сохраняющим крепкое сцепление подошвы обуви, опор вспомогательных средств хождения и колес кресла-коляски при сырости и снеге.

Покрытие из рыхлых материалов, в том числе песка и гравия, не допускается.

4.1.12. Ширина лестничных маршей открытых лестниц должна быть не менее 1,35 м. Для открытых лестниц на перепадах рельефа ширину проступей следует принимать от 0,35 до 0,4 м, высоту подступенка - от 0,12 до 0,15 м. Все ступени лестниц в пределах одного марша должны быть одинаковыми по форме в плане, по размерам ширины проступи и высоты подъема ступеней. Поверхность ступеней должна иметь антискользящее покрытие и быть шероховатой.

Не следует применять на путях движения МГН ступеней с открытыми подступенками.

Марш открытой лестницы не должен быть менее трех ступеней и не должен превышать 12 ступеней. **Недопустимо применение одиночных ступеней, которые должны заменяться пандусами.** Расстояние между поручнями лестницы в чистоте должно быть не менее 1,0 м. Краевые ступени лестничных маршей должны быть выделены цветом или фактурой.



Ленинская районная организация
Кировской областной организации
«Всероссийское общество инвалидов» (ВОИ)

Обязательные требования СП 59.13330.2012 Выдержки

Раздел 4

4.1.14. Лестницы должны дублироваться пандусами или подъемными устройствами.

Наружные лестницы и пандусы должны быть оборудованы поручнями. Длина марша пандуса не должна превышать 9,0 м, а уклон не круче 1:20.

Ширина между поручнями пандуса должна быть в пределах 0,9 - 1,0 м.

Пандус с расчетной длиной 36,0 м и более или высотой более 3,0 м следует заменять подъемными устройствами.

4.1.15. **Пандусы должны иметь двухстороннее ограждение с поручнями на высоте 0,9 м (допустимо от 0,85 до 0,92 м) и 0,7 м с учетом технических требований к опорным стационарным устройствам по ГОСТ Р 51261. Расстояние между поручнями должно быть в пределах 0,9 - 1,0 м.**

4.1.16. Поверхность пандуса должна быть нескользкой, отчетливо маркированной цветом или текстурой, контрастной относительно прилегающей поверхности.

4.1.17. Ребра дренажных решеток, устанавливаемых на путях движения МГН, должны располагаться перпендикулярно направлению движения и вплотную прилегать к поверхности. Просветы ячеек решеток должны быть не более 0,013 м шириной. Диаметр круглых отверстий в решетках не должен превышать 0,018 м.



Ленинская районная организация
Кировской областной организации
«Всероссийское общество инвалидов» (ВОИ)

Обязательные требования СП 59.13330.2012 Выдержки

Раздел 4

4.2.1. На индивидуальных автостоянках на участке около или внутри зданий учреждений обслуживания следует выделять 10% мест (но не менее одного места) для транспорта инвалидов, в том числе 5% специализированных мест для автотранспорта инвалидов на кресле-коляске.

Выделяемые места должны обозначаться знаками, принятыми ГОСТ Р 52289 и ПДД на поверхности покрытия стоянки и продублированы знаком на вертикальной поверхности (стене, столбе, стойке и т.п.) в соответствии с ГОСТ 12.4.026, расположенным на высоте не менее 1,5 м.

4.2.2. Места для личного автотранспорта инвалидов желательно размещать вблизи входа в предприятие или в учреждение, доступного для инвалидов, но не далее 50 м, от входа в жилое здание - не далее 100 м.

4.2.4. **Разметку места для стоянки автомашины инвалида на кресле-коляске следует предусматривать размером 6,0 x 3,6 м**, что дает возможность создать безопасную зону сбоку и сзади машины - 1,2 м.



Ленинская районная организация
Кировской областной организации
«Всероссийское общество инвалидов» (ВОИ)

Обязательные требования СП 59.13330.2012 Выдержки

Раздел 4

4.3.1. На территории на основных путях движения людей рекомендуется предусматривать не менее чем через 100 - 150 м места отдыха, доступные для МГН, оборудованные навесами, скамьями, телефонами-автоматами, указателями, светильниками, сигнализацией и т.п.

4.3.4. Объекты, лицевой край поверхности которых расположен на высоте от 0,7 до 2,1 м от уровня пешеходного пути, не должны выступать за плоскость вертикальной конструкции более чем на 0,1 м, а при их размещении на отдельно стоящей опоре - более 0,3 м.

При увеличении размеров выступающих элементов пространство под этими объектами необходимо выделять бордюрным камнем, бортиком высотой не менее 0,05 м либо ограждениями высотой не менее 0,7 м.

4.3.7. В исключительных случаях при реконструкции могут применяться передвижные пандусы. Ширина поверхности передвижных пандусов должна быть не менее 1,0 м, уклоны должны быть приближены к значениям стационарных пандусов.



Ленинская районная организация
Кировской областной организации
«Всероссийское общество инвалидов» (ВОИ)

Обязательные требования СП 59.13330.2012 Выдержки

Раздел 5

5.1.2. Наружные лестницы и пандусы должны иметь поручни с учетом технических требований к опорным стационарным устройствам по ГОСТ Р 51261. При ширине лестниц на основных входах в здание 4,0 м и более следует дополнительно предусматривать разделительные поручни.

5.1.3. Входная площадка при входах, доступных МГН, должна иметь: навес, водоотвод, а в зависимости от местных климатических условий - подогрев поверхности покрытия. Размеры входной площадки при открывании полотна дверей наружу должны быть не менее 1,4 x 2,0 м или 1,5 x 1,85 м. Размеры входной площадки с пандусом не менее 2,2 x 2,2 м.

5.1.4. Входные двери при проектировании новых зданий и сооружений должны иметь ширину в свету не менее 1,2 м. При проектировании реконструируемых, подлежащих капитальному ремонту и приспособляемых существующих зданий и сооружений ширина входных дверей принимается от 0,9 до 1,2 м. Применение дверей на качающихся петлях и дверей вертушек на путях передвижения МГН не допускается.

В полотнах наружных дверей, доступных для МГН, следует предусматривать смотровые панели, заполненные прозрачным и ударопрочным материалом, нижняя часть которых должна располагаться в пределах от 0,5 до 1,2 м от уровня пола. Нижняя часть стеклянных дверных полотен на высоту не менее 0,3 м от уровня пола должна быть защищена противоударной полосой.

Наружные двери, доступные для МГН, могут иметь пороги. При этом высота каждого элемента порога не должна превышать 0,014 м.

При двухстворчатых дверях одна рабочая створка должна иметь ширину, требуемую для однопольных дверей.



Ленинская районная организация
Кировской областной организации
«Всероссийское общество инвалидов» (ВОИ)

Обязательные требования СП 59.13330.2012 Выдержки

Раздел 5

5.1.7. Глубина тамбуров и тамбур-шлюзов при прямом движении и одностороннем открывании дверей должна быть не менее 2,3 при ширине не менее 1,50 м.

При последовательном расположении навесных или поворотных дверей необходимо обеспечить, чтобы минимальное свободное пространство между ними было не менее 1,4 м плюс ширина двери, открывающаяся внутрь междверного пространства.

При глубине тамбура менее 1,8 м до 1,5 м (при реконструкции) его ширина должна быть не менее 2 м.

В тамбурах, лестничных клетках и у эвакуационных выходов не допускается применять зеркальные стены (поверхности), а в дверях - зеркальные стекла.



Ленинская районная организация
Кировской областной организации
«Всероссийское общество инвалидов» (ВОИ)

Обязательные требования СП 59.13330.2012 Выдержки

Раздел 5

5.2.1. Пути движения к помещениям, зонам и местам обслуживания внутри здания следует проектировать в соответствии с нормативными требованиями к путям эвакуации людей из здания.

Ширина пути движения (в коридорах, галереях и т.п.) должна быть не менее 1,5-1,8 м.

При движении по коридору инвалиду на кресле-коляске следует обеспечить минимальное пространство для: поворота на 90° - равное 1,2 x 1,2 м;

разворота на 180° - равное диаметру 1,4 м.

Высота коридоров по всей их длине и ширине должна составлять в свету не менее 2,1 м.

5.2.2. Глубина пространства для маневрирования кресла-коляски перед дверью при открывании "от себя" должна быть не менее 1,2 м, а при открывании "к себе" - не менее 1,5 м при ширине проема не менее 1,5 м.

Ширину прохода в помещении с оборудованием и мебелью следует принимать не менее 1,2 м.

5.2.4. Ширина дверных и открытых проемов в стене, а также выходов из помещений и коридоров на лестничную клетку должна быть не менее 0,9 м. При глубине откоса в стене открытого проема более 1,0 м ширину проема следует принимать по ширине коммуникационного прохода, но не менее 1,2 м.

Двери на путях эвакуации должны иметь окраску, контрастную со стеной.

Дверные проемы в помещения, как правило, не должны иметь порогов и перепадов высот пола. При необходимости устройства порогов их высота или перепад высот не должен превышать 0,014 м.

5.2.6. На каждом этаже, где будут посетители, следует предусматривать зоны отдыха на 2 - 3 места, в том числе и для инвалидов на креслах-колясках. При большой длине этажа зону отдыха следует предусматривать через 25 - 30 м.



Ленинская районная организация
Кировской областной организации
«Всероссийское общество инвалидов» (ВОИ)

Обязательные требования СП 59.13330.2012 Выдержки

Раздел 5

5.2.9. Ступени лестниц должны быть ровными, без выступов и с шероховатой поверхностью. Ребро ступени должно иметь закругление радиусом не более 0,05 м. Боковые края ступеней, не примыкающие к стенам, должны иметь бортики высотой не менее 0,02 м или другие устройства для предотвращения соскальзывания трости или ноги. Ступени лестниц должны быть с подступенком. **Применение открытых ступеней (без подступенка) не допускается.**

5.2.10. При отсутствии лифтов ширина марша лестницы должна быть не менее 1,35 м.

Завершающие горизонтальные части поручня должны быть длиннее марша лестницы или наклонной части пандуса на 0,3 м (допускается от 0,27 - 0,33 м) и иметь не травмирующее завершение.

5.2.11. При расчетной ширине марша лестницы 4,0 м и более следует предусматривать дополнительные разделительные поручни.

5.2.13. Максимальная высота одного подъема (марша) пандуса не должна превышать 0,8 м при уклоне не более 1:20 (5%). При перепаде высот пола на путях движения 0,2 м и менее допускается увеличивать уклон пандуса до 1:10 (10%).

Внутри зданий и на временных сооружениях или объектах временной инфраструктуры допускается максимальный уклон пандуса 1:12 (8%) при условии, что подъем по вертикали между площадками не превышает 0,5 м, а длина пандуса между площадками - не более 6,0 м. При проектировании реконструируемых, подлежащих капитальному ремонту и приспособляемых существующих зданий и сооружений уклон пандуса принимается в интервале от 1:20 (5%) до 1:12 (8%).

Пандусы при перепаде высот более 3,0 м следует заменять лифтами, подъемными платформами и т.п.

Ширину марша пандуса следует принимать по ширине полосы движения согласно. Поручни в этом случае принимать по ширине пандуса.



Ленинская районная организация
Кировской областной организации
«Всероссийское общество инвалидов» (ВОИ)

Обязательные требования СП 59.13330.2012 Выдержки

Раздел 5

5.2.15. Вдоль обеих сторон всех пандусов и открытых лестниц, а также у всех перепадов высот горизонтальных поверхностей более 0,45 м необходимо устанавливать ограждения с поручнями. Поручни следует располагать на высоте 0,9 м (допускается от 0,85 до 0,92 м), у пандусов - дополнительно и на высоте 0,7 м.

Поручень перил с внутренней стороны лестницы должен быть непрерывным по всей ее высоте.

Расстояние между поручнями пандуса принимать в пределах от 0,9 до 1,0 м.

Завершающие горизонтальные части поручня должны быть длиннее марша лестницы или наклонной части пандуса на 0,3 м (допускается от 0,27 до 0,33 м) и иметь не травмирующее завершение.

5.2.16. Поручни рекомендуется применять округлого сечения диаметром от 0,04 до 0,06 м. Расстояние в свету между поручнем и стеной должно быть не менее 0,045 м для стен с гладкими поверхностями и не менее 0,06 м для стен с шероховатыми поверхностями.

5.2.17. Здания следует оборудовать пассажирскими лифтами или подъемными платформами для обеспечения доступа инвалидов на креслах-колясках на этажи выше или ниже этажа основного входа в здание (первого этажа).



Ленинская районная организация
Кировской областной организации
«Всероссийское общество инвалидов» (ВОИ)

Обязательные требования СП 59.13330.2012 Выдержки

Раздел 5

5.3.2. В общем количестве кабин уборных общественных и производственных зданий доля доступных для МГН кабин должна составлять 7%, но не менее одной.

5.3.3. Доступная кабина в общей уборной должна иметь размеры в плане не менее, м: ширина - 1,65, глубина - 1,8, ширина двери - 0,9. В кабине рядом с унитазом следует предусматривать пространство не менее 0,75 м для размещения кресла-коляски, а также крючки для одежды, костылей и других принадлежностей. В кабине должно быть свободное пространство диаметром 1,4 м для разворота кресла-коляски. Двери должны открываться наружу.

В универсальной кабине и других санитарно-бытовых помещениях, предназначенных для пользования всеми категориями граждан, в том числе инвалидов, следует предусматривать возможность установки откидных опорных поручней, штанг, поворотных или откидных сидений.

Размеры универсальной кабины в плане не менее, м: ширина - 2,2, глубина - 2,25.

Один из писсуаров следует располагать на высоте от пола не более 0,4 м или применять писсуар вертикальной формы. Следует применять унитазы, имеющие опору для спины.

5.3.6. У дверей санитарно-бытовых помещений или доступных кабин (уборная, душевая, ванная и т.п.) следует предусматривать специальные знаки (в том числе рельефные) на высоте 1,35 м.

Доступные кабины должны быть оборудованы системой тревожной сигнализации, обеспечивающей связь с помещением постоянного дежурного персонала (поста охраны или администрации объекта).

Над входом в доступные кабины рекомендуется устанавливать световые мигающие оповещатели, срабатывающие при нажатии тревожной кнопки.



Ленинская районная организация
Кировской областной организации
«Всероссийское общество инвалидов» (ВОИ)

Обязательные требования СП 59.13330.2012 Выдержки

Раздел 5

5.3.9. В доступных кабинках следует применять водопроводные краны с рычажной рукояткой и термостатом, а при возможности - с автоматическими и сенсорными кранами бесконтактного типа. Применение кранов с отдельным управлением горячей и холодной водой не допускается.

Следует применять унитазы с автоматическим сливом воды или с ручным кнопочным управлением, которое следует располагать на боковой стене кабинки, со стороны которой осуществляется пересадка с кресла-коляски на унитаз.



Ленинская районная организация
Кировской областной организации
«Всероссийское общество инвалидов» (ВОИ)

Обязательные требования СП 59.13330.2012 Выдержки

Раздел 5

5.4.2. Приборы для открывания и закрытия дверей, горизонтальные поручни, а также ручки, рычаги, краны и кнопки различных аппаратов, отверстия торговых, питьевых и билетных автоматов, отверстия для чипкарт и других систем контроля, терминалы и рабочие дисплеи и прочие устройства, которыми могут воспользоваться МГН внутри здания, следует устанавливать на высоте не более 1,1 м и не менее 0,85 м от пола и на расстоянии не менее 0,4 м от боковой стены помещения или другой вертикальной плоскости.

Выключатели и электророзетки в помещениях следует предусматривать на высоте не более 0,8 м от уровня пола. Допускается применение, в соответствии с техническим заданием, выключателей (включателей) дистанционного управления электроосвещением, зашториванием, электронными приборами и иной техникой.

5.4.3. Следует применять дверные ручки, запоры, задвижки и другие приборы открывания и закрытия дверей, которые должны иметь форму, позволяющую инвалиду управлять ими одной рукой и не требующую применения слишком больших усилий или значительных поворотов руки в запястье. Целесообразно ориентироваться на применение легко управляемых приборов и механизмов, а также П-образных ручек.



Ленинская районная организация
Кировской областной организации
«Всероссийское общество инвалидов» (ВОИ)

Обязательные требования СП 59.13330.2012 Выдержки

Раздел 5

5.5.1. Доступные для МГН элементы здания и территории должны идентифицироваться символами доступности в следующих местах:

- ✓ парковочные места;
- ✓ зоны посадки пассажиров;
- ✓ входы, если не все входы в здание, сооружение являются доступными;
- ✓ места в общих санузлах;
- ✓ гардеробные, примерочные, раздевалки в зданиях, в которых не все подобные помещения являются доступными;
- ✓ лифты и другие подъемные устройства;
- ✓ зоны безопасности;
- ✓ проходы в других местах обслуживания МГН, где не все проходы являются доступными.

Указатели направления, указывающие путь к ближайшему доступному элементу, могут предусматриваться при необходимости в следующих местах:

- ✓ недоступные входы в здание;
- ✓ недоступные общественные уборные, душевые, ванны;
- ✓ лифты, не приспособленные для перевозки инвалидов;
- ✓ выходы и лестницы, не являющиеся путями эвакуации инвалидов



Ленинская районная организация
Кировской областной организации
«Всероссийское общество инвалидов» (ВОИ)

Обязательные требования СП 59.13330.2012 Выдержки

Раздел 5

5.5.6. В вестибюлях общественных зданий следует предусматривать установку звуковых информаторов по типу телефонов-автоматов, которыми могут пользоваться посетители с недостатками зрения, и текстофонов для посетителей с дефектами слуха. Аналогично должны быть оснащены справочные всех видов, билетные кассы массовой продажи и т.п.

Визуальная информация должна располагаться на контрастном фоне на высоте не менее 1,5 м и не более 4,5 м от уровня пола.

5.5.7. Замкнутые пространства зданий (помещения различного функционального назначения, кабины уборной, лифт, кабина примерочной и т.п.), где инвалид, в том числе с дефектами слуха, может оказаться один, а также лифтовые холлы и зоны безопасности должны быть оборудованы системой двусторонней связи с диспетчером или дежурным. Система двусторонней связи должна быть снабжена звуковыми и визуальными аварийными сигнальными устройствами. Снаружи такого помещения над дверью следует предусмотреть комбинированное устройство звуковой и визуальной (прерывистой световой) аварийной сигнализации. В таких помещениях (кабинах) должно предусматриваться аварийное освещение.

В общественной уборной тревожный сигнал или извещатель должен выводиться в дежурную комнату.



Ленинская районная организация
Кировской областной организации
«Всероссийское общество инвалидов» (ВОИ)

Обязательные требования СП 59.13330.2012 Выдержки

Разделы 6, 7, 8, Приложение Г

6. Специальные требования к местам проживания инвалидов

7. Специальные требования к местам обслуживания маломобильных групп населения в общественных зданиях

8. Специальные требования к местам приложения труда

Приложение Г Расчет числа лифтов, необходимых для эвакуации инвалидов из зон безопасности



Ленинская районная организация
Кировской областной организации
«Всероссийское общество инвалидов» (ВОИ)

Кнопки вызова

Кнопки вызова персонала, устанавливаемые на входах на объект не обеспечивают доступность данного объекта для людей с инвалидностью. Применение таких кнопок не содержится в требованиях СП 59.13330.2012

Единственное упоминание о системе двусторонней связи в СП 59.13330.2012

5.5.7. Замкнутые пространства зданий (помещения различного функционального назначения, кабины уборной, лифт, кабина примерочной и т.п.), где инвалид, в том числе с дефектами слуха, может оказаться один, а также лифтовые холлы и зоны безопасности должны быть оборудованы системой двусторонней связи с диспетчером или дежурным. Система двусторонней связи должна быть снабжена звуковыми и визуальными аварийными сигнальными устройствами. Снаружи такого помещения над дверью следует предусмотреть комбинированное устройство звуковой и визуальной (прерывистой световой) аварийной сигнализации. В таких помещениях (кабинах) должно предусматриваться аварийное освещение.

В общественной уборной тревожный сигнал или извещатель должен выводиться в дежурную комнату.



Ленинская районная организация
Кировской областной организации
«Всероссийское общество инвалидов» (ВОИ)

Разумное приспособление

П.3.5 ГОСТ Р 58178—2018

Разумное приспособление: внесение при необходимости в конкретном случае подходящих модификаций и коррективов, не становящихся несоразмерным и неоправданным бременем, **определяющих меры предупреждения причинения вреда в будущем и характеризующихся критериями доступности (достигаемости, безопасности, информативности, комфортности)**, в целях обеспечения реализации инвалидами и другими МГН наравне с другими всех прав и основных свобод человека.



Ленинская районная организация
Кировской областной организации
«Всероссийское общество инвалидов» (ВОИ)

- Проектно-сметную документацию на приспособление объекта лучше показать, согласовать, обсудить с представителями различных организаций
 - Сторонние проектировщики, строители
 - Общественные организации инвалидов
 - Министерство социального развития Кировской области
 - Главный внештатные специалист по доступной среде



Ленинская районная организация
Кировской областной организации
«Всероссийское общество инвалидов» (ВОИ)

Административная ответственность в соответствии с Кодексом Российской Федерации об административных правонарушениях" от 30.12.2001 N 195-ФЗ (ред. от 06.02.2019)

Статья 5.62 Дискриминация

Дискриминация, то есть нарушение прав, свобод и законных интересов человека и гражданина в зависимости от его пола, расы, цвета кожи, национальности, языка, происхождения, имущественного, семейного, социального и должностного положения, возраста, места жительства, отношения к религии, убеждений, принадлежности или непринадлежности к общественным объединениям или каким-либо социальным группам, -

влечет наложение административного штрафа на граждан в размере от одной тысячи до трех тысяч рублей; на юридических лиц - от пятидесяти тысяч до ста тысяч рублей.



Ленинская районная организация
Кировской областной организации
«Всероссийское общество инвалидов» (ВОИ)

Административная ответственность в соответствии с Кодексом Российской Федерации об административных правонарушениях" от 30.12.2001 N 195-ФЗ (ред. от 06.02.2019)

Статья 9.13 Уклонение от исполнения требований доступности для инвалидов объектов инженерной, транспортной и социальной инфраструктур

Уклонение от исполнения требований к обеспечению условий для доступа инвалидов к объектам инженерной, транспортной и социальной инфраструктур -

влечет наложение административного штрафа на должностных лиц в размере от двух тысяч до трех тысяч рублей; на юридических лиц - от двадцати тысяч до тридцати тысяч рублей.



Ленинская районная организация
Кировской областной организации
«Всероссийское общество инвалидов» (ВОИ)

Ст. 1065 "Гражданский кодекс Российской Федерации (часть вторая)" от 26.01.1996 N 14-ФЗ

Статья 1065. Предупреждение причинения вреда

1. Опасность причинения вреда в будущем может явиться основанием к иску о запрещении деятельности, создающей такую опасность.

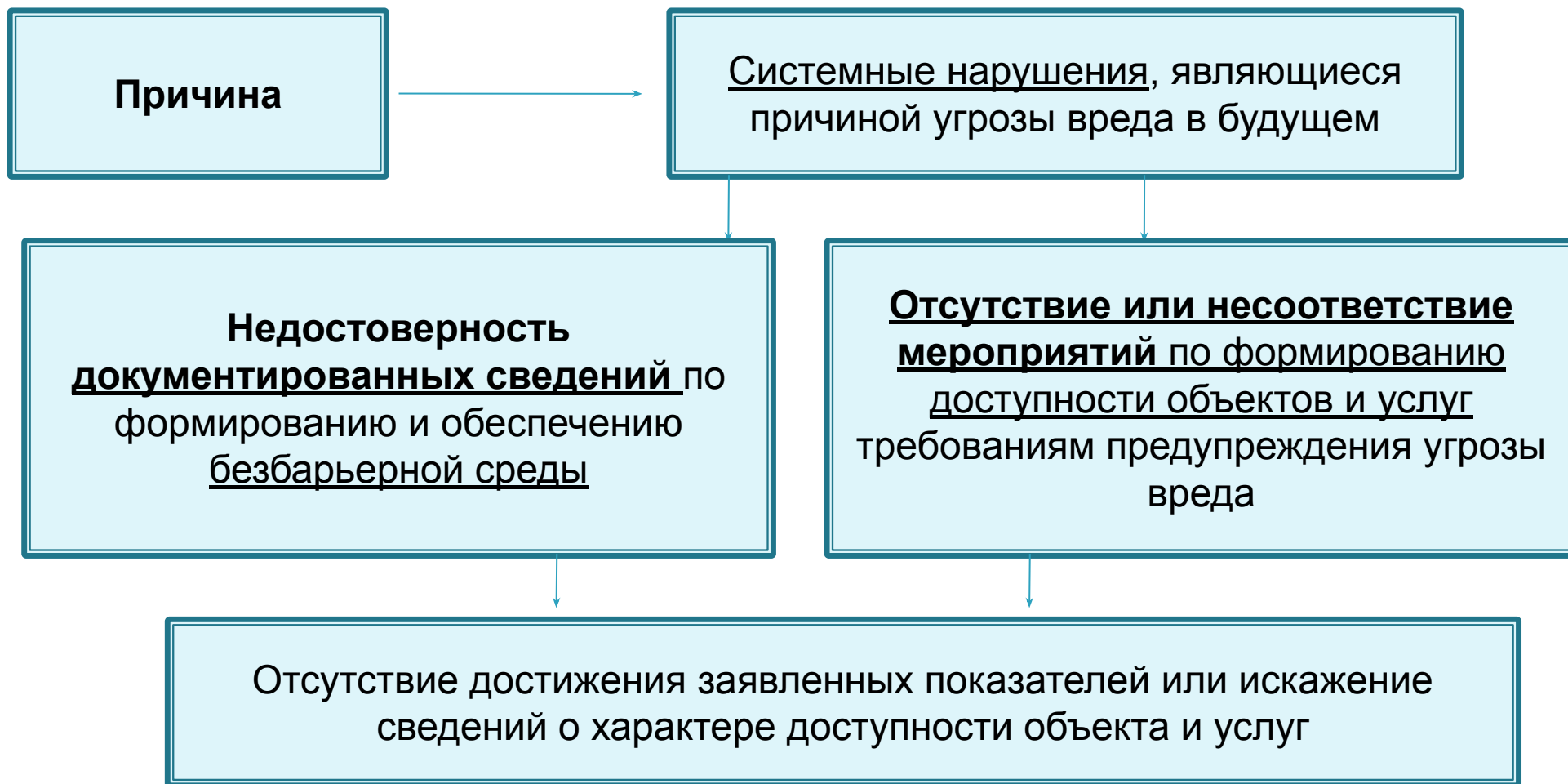
2. Если причиненный вред является последствием эксплуатации предприятия, сооружения либо иной производственной деятельности, которая продолжает причинять вред или угрожает новым вредом, суд вправе обязать ответчика, помимо возмещения вреда, приостановить или прекратить соответствующую деятельность.

Суд может отказать в иске о приостановлении либо прекращении соответствующей деятельности лишь в случае, если ее приостановление либо прекращение противоречит общественным интересам.

Отказ в приостановлении либо прекращении такой деятельности не лишает потерпевших права на возмещение причиненного этой деятельностью вреда.



Ленинская районная организация
Кировской областной организации
«Всероссийское общество инвалидов» (ВОИ)





Ленинская районная организация
Кировской областной организации
«Всероссийское общество инвалидов» (ВОИ)

Ошибки:

Особенности данного расположения поручней не позволят инвалидам пересечь с коляски на унитаз. Поэтому вместо стационарных элементов необходимо использовать поручни, откидывающиеся вверх.





Ленинская районная организация
Кировской областной организации
«Всероссийское общество инвалидов» (ВОИ)

Ошибки:

1. Пиктограмма не является тактильной, поэтому не обеспечивает информационную доступность для слабовидящих.
2. Система вызова заменена беспроводным звонком, не предназначенным для использования на улице.

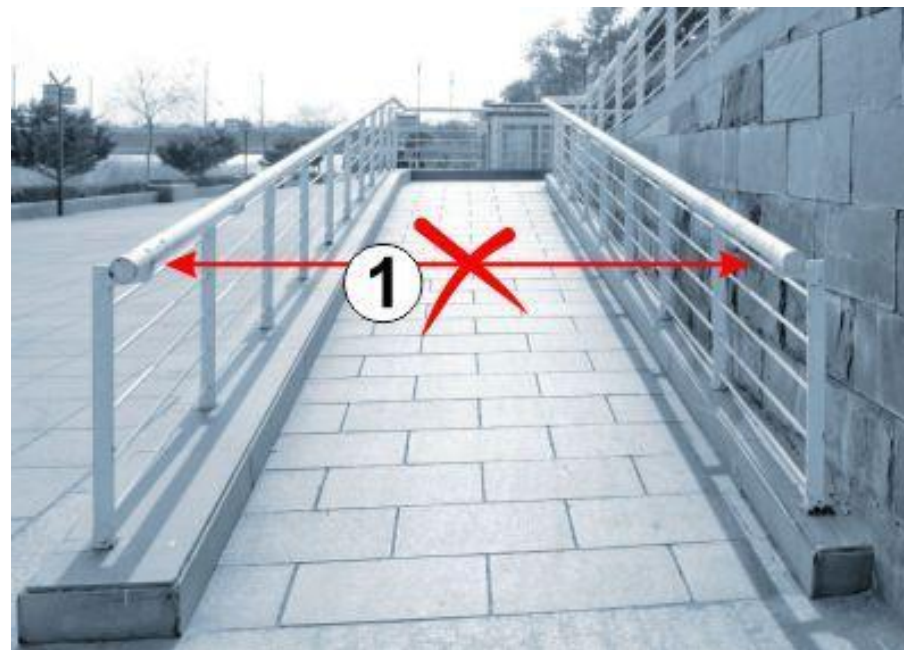




Ленинская районная организация
Кировской областной организации
«Всероссийское общество инвалидов» (ВОИ)

Ошибки:

Такое расстояние между поручнями не даст возможности инвалидам-колясочникам передвигаться по нему, поскольку для подъема они используют две руки, подтягиваясь на них вперед.





Ленинская районная организация
Кировской областной организации
«Всероссийское общество инвалидов» (ВОИ)





Ленинская районная организация
Кировской областной организации
«Всероссийское общество инвалидов» (ВОИ)



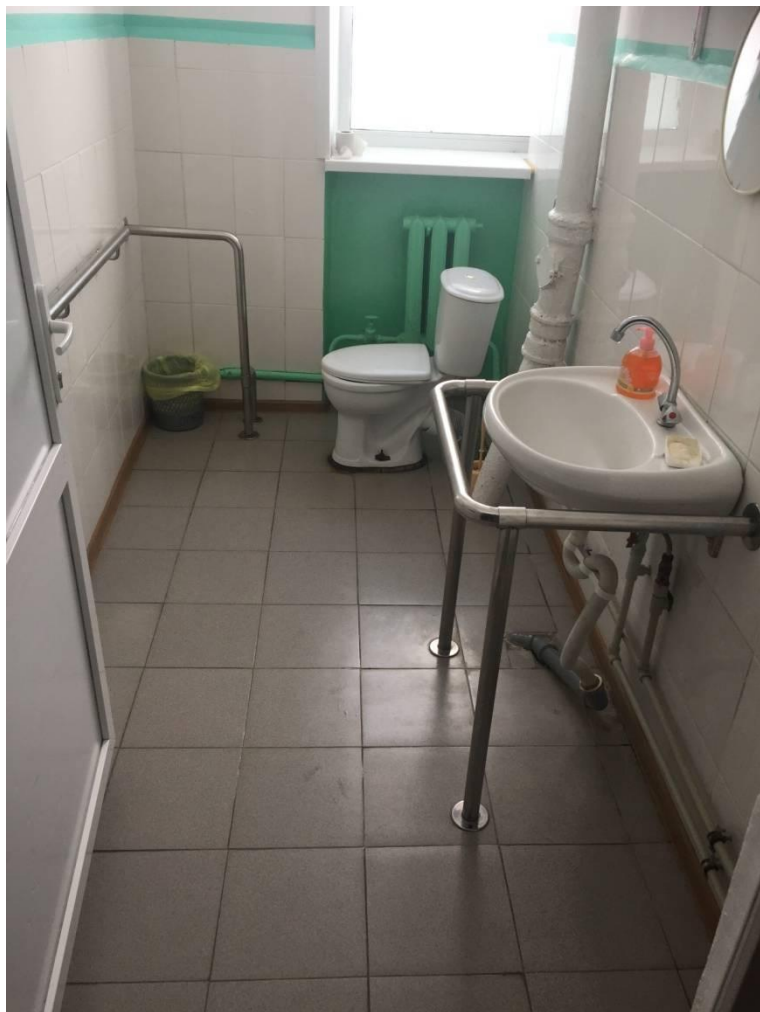


Ленинская районная организация
Кировской областной организации
«Всероссийское общество инвалидов» (ВОИ)





Ленинская районная организация
Кировской областной организации
«Всероссийское общество инвалидов» (ВОИ)





Ленинская районная организация
Кировской областной организации
«Всероссийское общество инвалидов» (ВОИ)





Ленинская районная организация
Кировской областной организации
«Всероссийское общество инвалидов» (ВОИ)





Ленинская районная организация
Кировской областной организации
«Всероссийское общество инвалидов» (ВОИ)





Ленинская районная организация
Кировской областной организации
«Всероссийское общество инвалидов» (ВОИ)





Ленинская районная организация
Кировской областной организации
«Всероссийское общество инвалидов» (ВОИ)





Ленинская районная организация
Кировской областной организации
«Всероссийское общество инвалидов» (ВОИ)





Ленинская районная организация
Кировской областной организации
«Всероссийское общество инвалидов» (ВОИ)

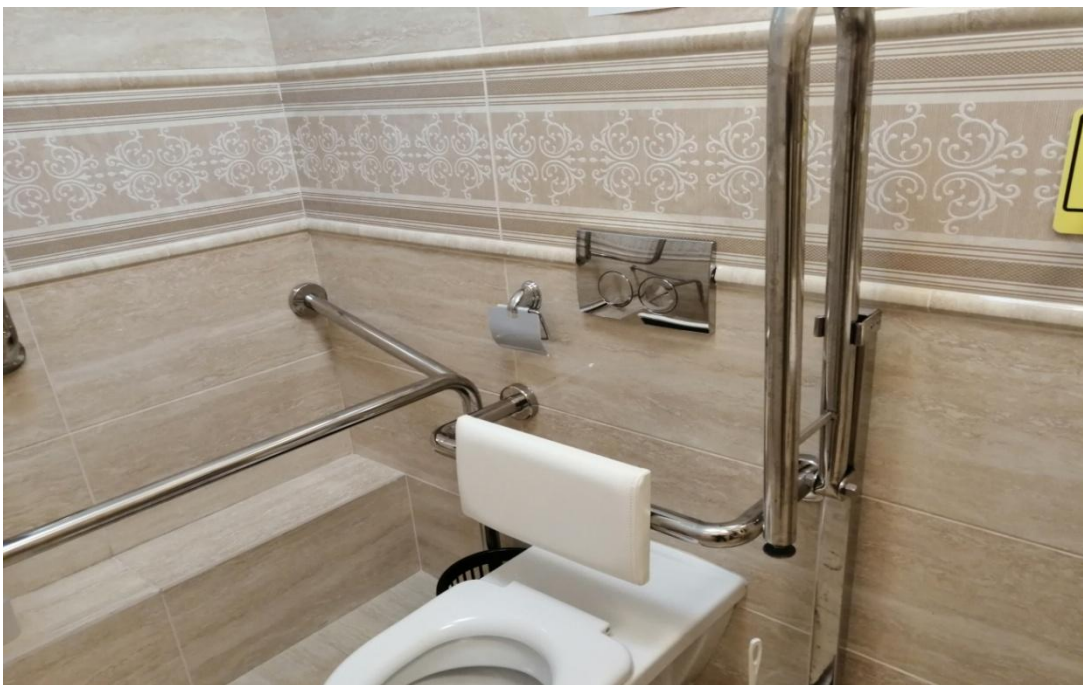


**Использование аппарелей*
запрещено**

*Аппарель – накладная конструкция на лестничный марш состоящая из отдельных направляющих. Не предназначена для перемещения людей. (СП 59.13330.2016).

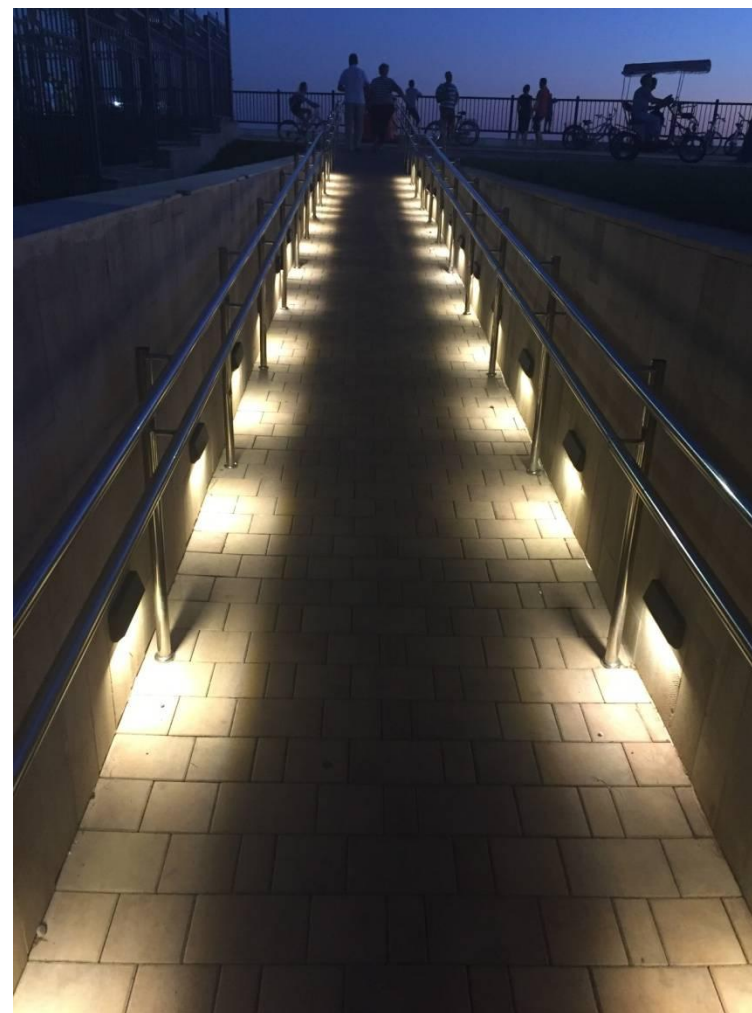
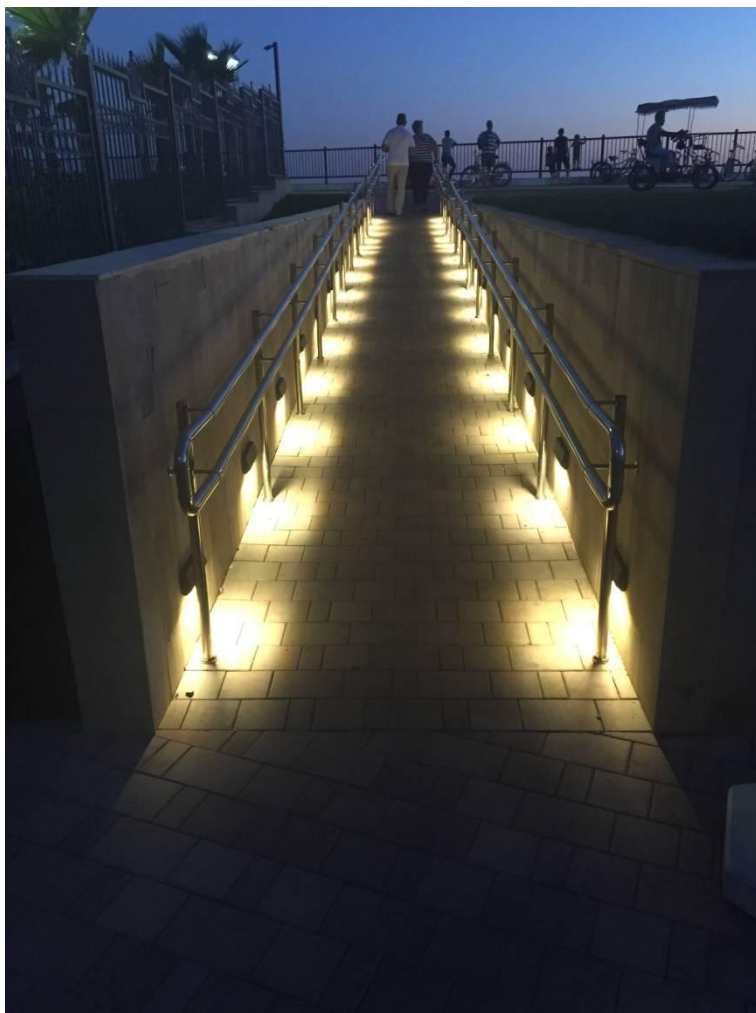


Ленинская районная организация
Кировской областной организации
«Всероссийское общество инвалидов» (ВОИ)





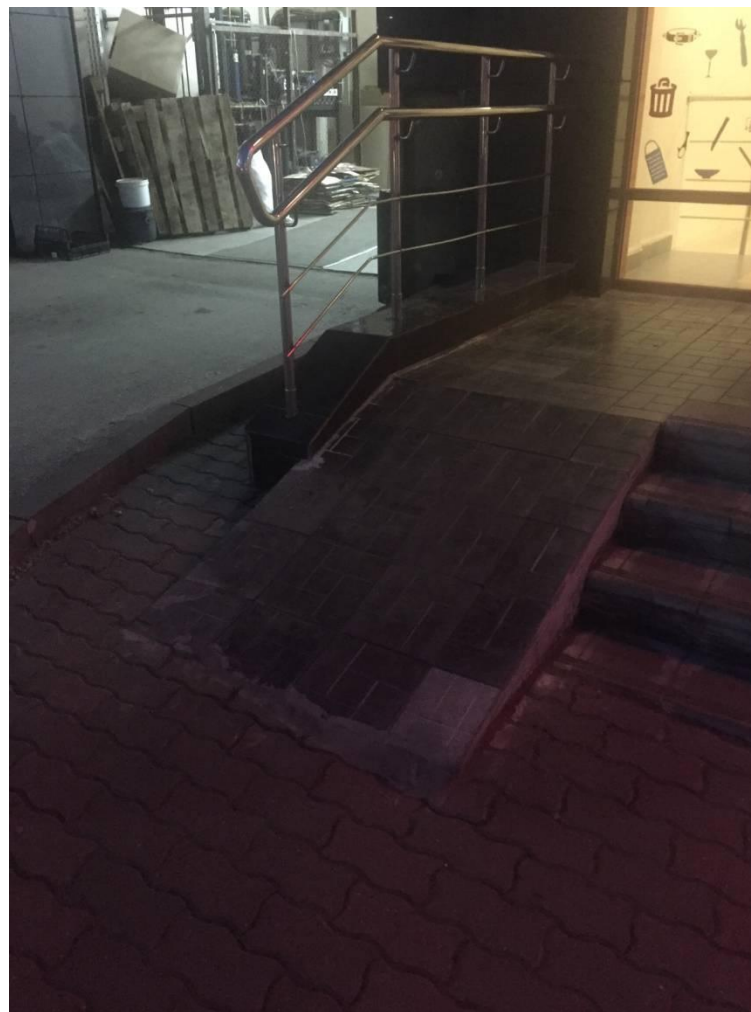
Ленинская районная организация
Кировской областной организации
«Всероссийское общество инвалидов» (ВОИ)





Ленинская районная организация
Кировской областной организации
«Всероссийское общество инвалидов» (ВОИ)

Как не должно быть.





Ленинская районная организация
Кировской областной организации
«Всероссийское общество инвалидов» (ВОИ)

Причины системных несоответствий проектных решений критериям безбарьерности (достижимость, безопасность, информативность, комфортность)

- 1. Противоречия** в нормативных документах, а в некоторых случаях **их отсутствие**.
- Отсутствие у ответственных лиц, на всех этапах принятия решений, **культуры безопасности, как квалификационной и психологической подготовленности**, при которой обеспечение безбарьерной среды является одной из приоритетных целей и основным элементом социальной ответственности перед обществом.
- Отсутствие в задании на проектирование (паспортизацию и пр.), в техническом задании и/или в договорных отношениях между исполнителем и заказчиком, необходимости **независимой оценки соответствия проектных решений критериям безбарьерности**.



Ленинская районная организация
Кировской областной организации
«Всероссийское общество инвалидов» (ВОИ)

Следствие системных несоответствий проектных решений.

1. увеличение затрат и усилий на адаптацию к среде
2. создание возможности получения травм и излишней усталости, невозможности своевременного опознавания и реагирования на места и зоны риска
3. не воспринимаемые места пересечения путей движения
4. отсутствие предупреждения о зонах, представляющих потенциальную опасность
5. наличие ложных эффектов восприятия среды, провоцирующих ситуации риска
6. отсутствие средств информирования и возможности эффективной ориентации в помещениях



Ленинская районная организация
Кировской областной организации
«Всероссийское общество инвалидов» (ВОИ)

Таким образом, еще на этапе проектирования или этапе формирования паспорта доступности, создается опасность причинения вреда здоровью в будущем, что в соответствии со ст. 1065 ГК РФ может явиться основанием к иску о запрещении деятельности, создающей такую опасность.



Ленинская районная организация
Кировской областной организации
«Всероссийское общество инвалидов» (ВОИ)

Общие подходы и принципы к вопросам обеспечения условий доступности для инвалидов объектов и услуг в приоритетных сферах жизнедеятельности характеризуются следующими общими условиями:

Непосредственное участие в подготовке и принятии решений, касающихся инвалидов, полномочных представителей инвалидных сообществ, представляющих интересы основных нозологических групп, а также экспертов обладающих соответствующей компетенцией в области оценки мер предупреждения причинения вреда при формировании и обеспечении доступной среды и представляющих интересы различных нозологических групп населения.



Ленинская районная организация
Кировской областной организации
«Всероссийское общество инвалидов» (ВОИ)

Общие подходы и принципы к вопросам обеспечения условий доступности для инвалидов объектов и услуг в приоритетных сферах жизнедеятельности характеризуются следующими общими условиями:

При применении принципа «разумного приспособления» для объектов до их реконструкции и/или капитального ремонта провести идентификацию и ранжирование рисков причинения вреда инвалидам с учетом оценки технических и психологических барьеров и препятствий.



Ленинская районная организация
Кировской областной организации
«Всероссийское общество инвалидов» (ВОИ)

Общие подходы и принципы к вопросам обеспечения условий доступности для инвалидов объектов и услуг в приоритетных сферах жизнедеятельности характеризуются следующими общими условиями:

Формирование плана мероприятий по поэтапному повышению показателей доступности объектов и услуг, с учетом первоочерёдности мероприятий по купированию существенных рисков причинения вреда для отдельных категорий нозологических групп, связанных как с реализацией технических так и организационных мероприятий.



Ленинская районная организация
Кировской областной организации
«Всероссийское общество инвалидов» (ВОИ)

Паспортизация объекта социальной инфраструктуры – это большая объёмная работа, за которую люди, подписавшие паспорт доступности несут ответственность.



Ленинская районная организация
Кировской областной организации
«Всероссийское общество инвалидов» (ВОИ)

Контактные данные Ленинской РО КОО ВОИ:

Телефон / факс – (8332) 54-04-71

E-mail: invalid-kirov@mail.ru

Адрес: 610998, г.Киров, ул.Воровского, д.79, каб.103



Ленинская районная организация
Кировской областной организации
«Всероссийское общество инвалидов» (ВОИ)

Спасибо за внимание!

