

Тема: обработка стояче-отложного воротника

- Цель: научиться качественно обработать детали стояче-отложного воротника, при этом использовать, приемы работы ручных, машинных и утюжильных операций .
- Развивать умение сравнивать свою работу с эталонными требованиями, анализировать и находить свои ошибки.

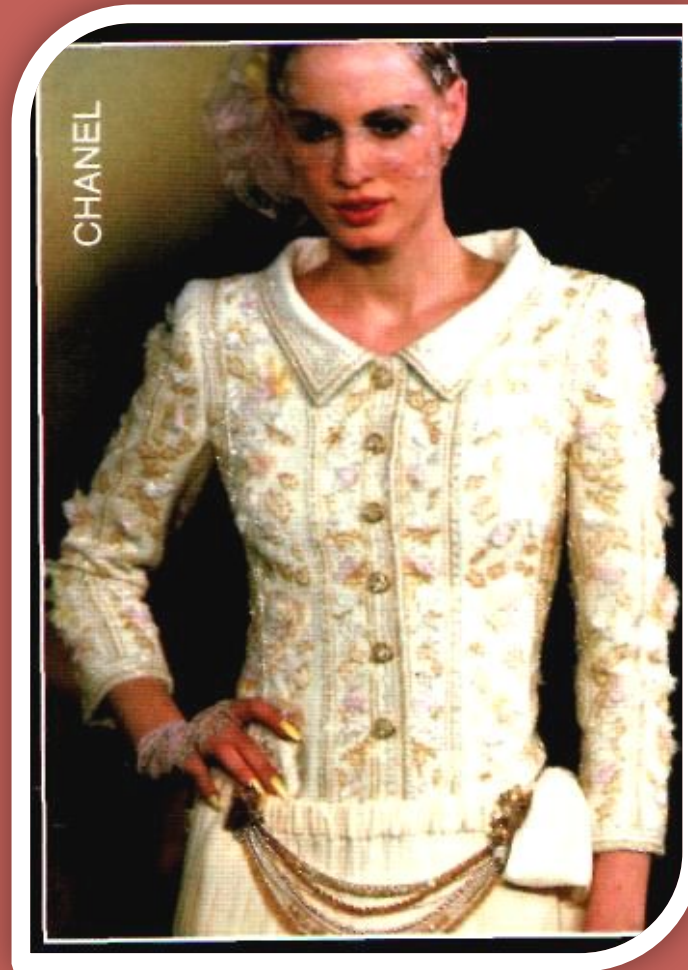


Классификация воротников

1. По степени прилегания к шеи



*Плотно
прилегающие к шеи*

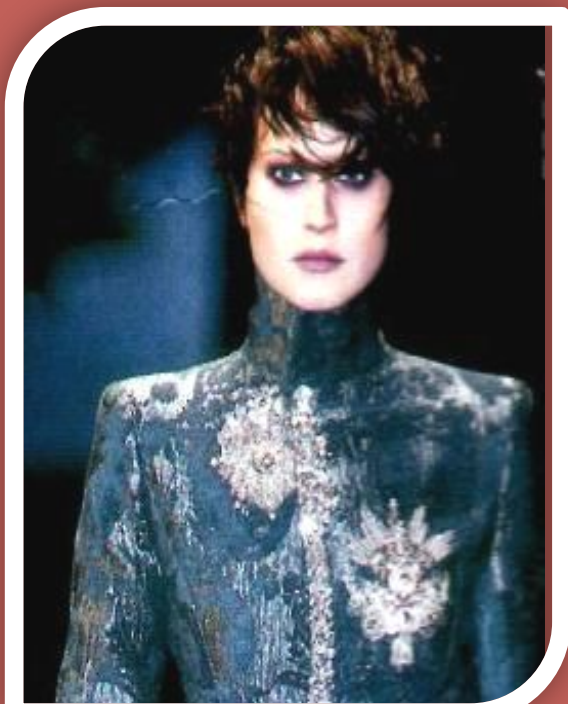


Отстающие от шеи



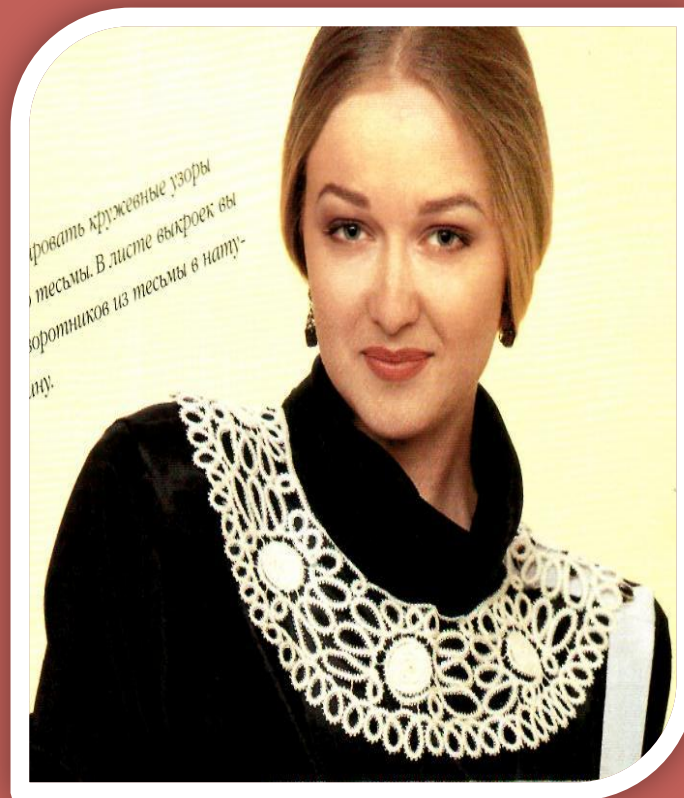
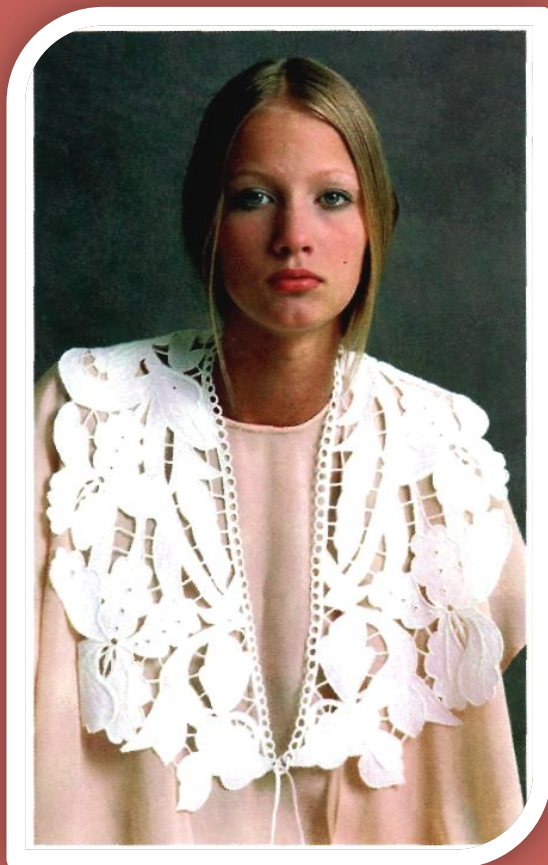
Втачные воротники.

(воротник вычерчивают и выкраивают отдельно, обрабатывают и соединяют с основным изделием)

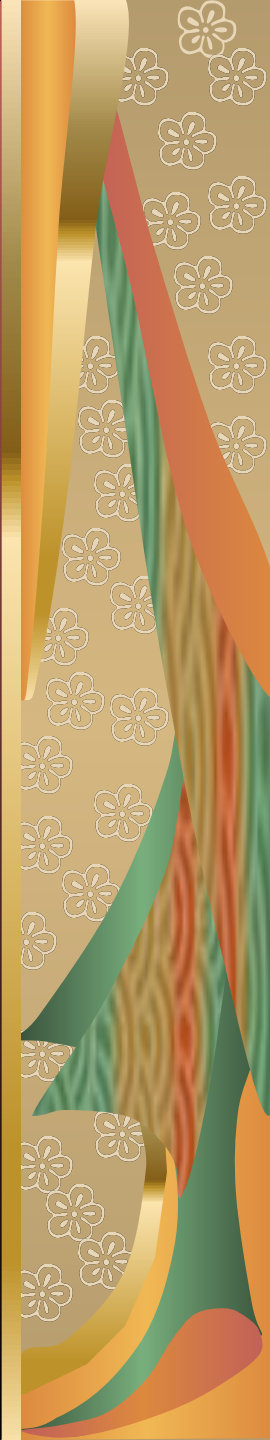


Съемные воротники.

(воротник вычерчивают, выкраивают и обрабатывают отдельно)



Стояче-отложной воротник.
состоит из двух частей:
стойки – стоячей части воротника
отлета – отложной его части.



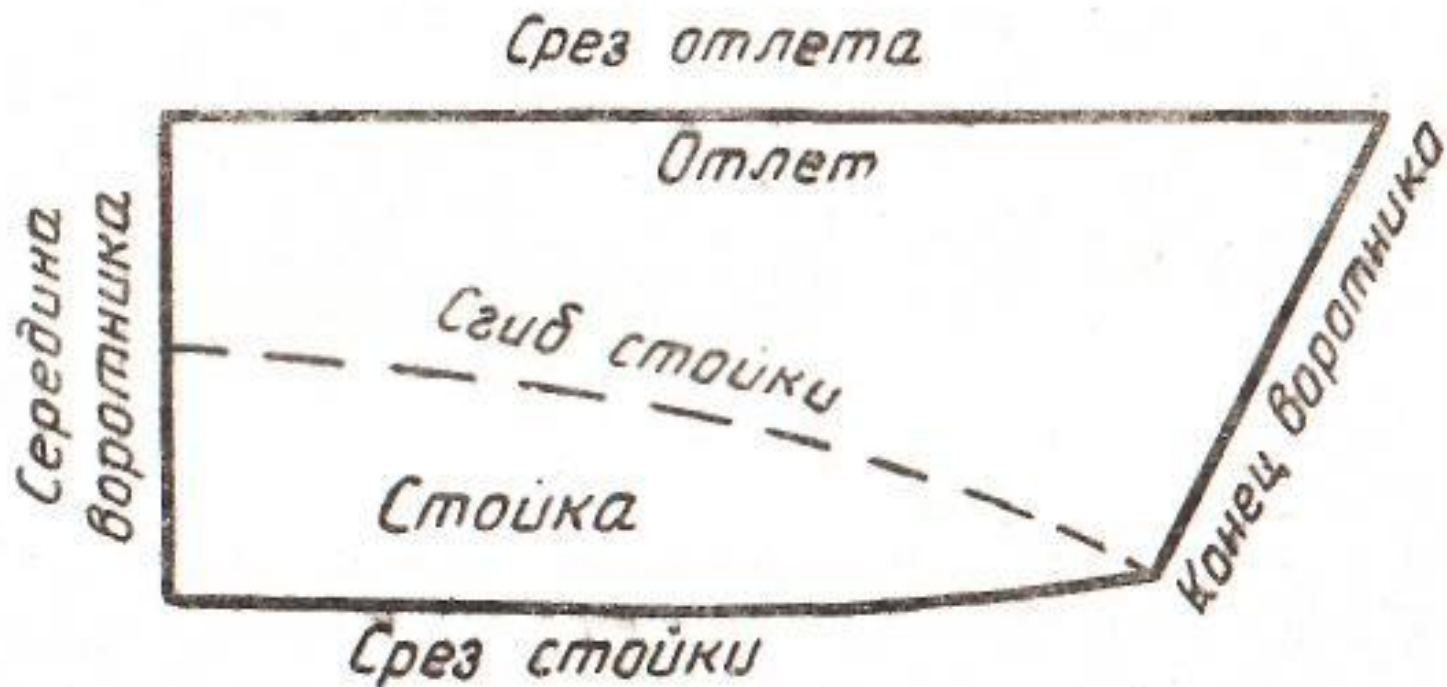
Начнем с определения таких понятий как стойка и отлет воротника. У воротника выделяют внешнюю видимую часть, она называется отлет, и внутреннюю невидимую часть которая называется стойка

<http://blog.t-stile.info>

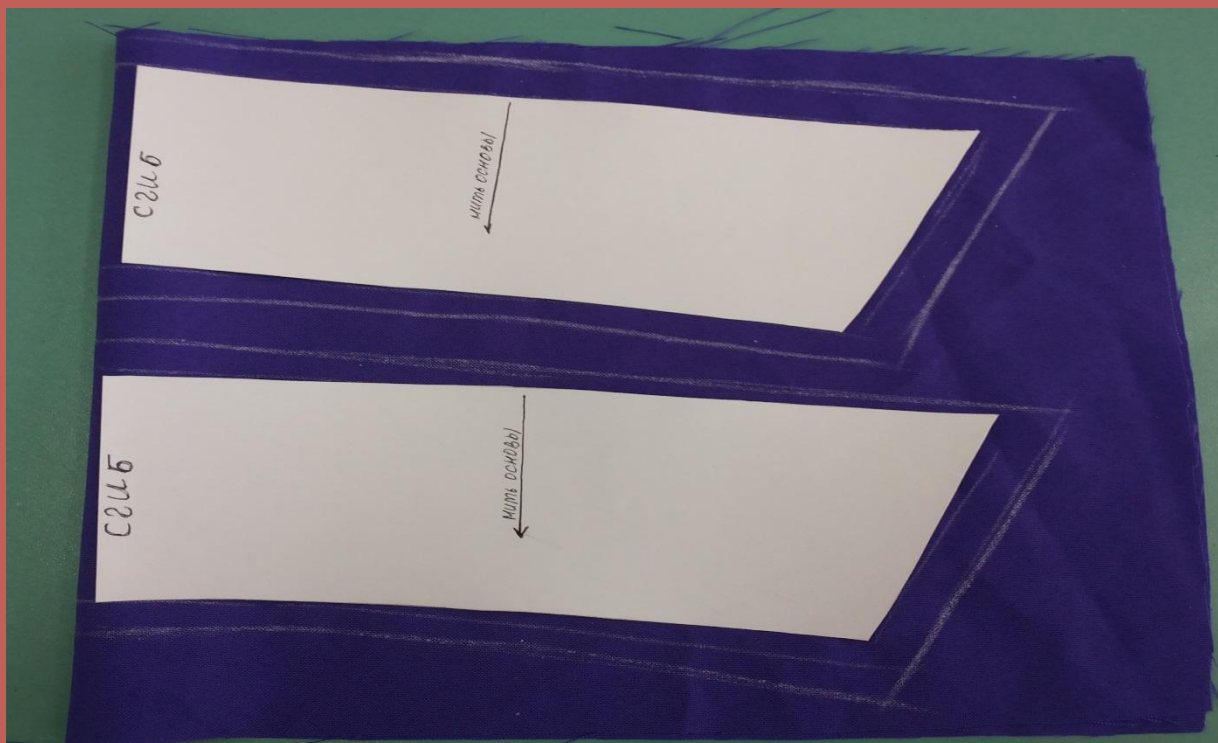


Название частей воротника

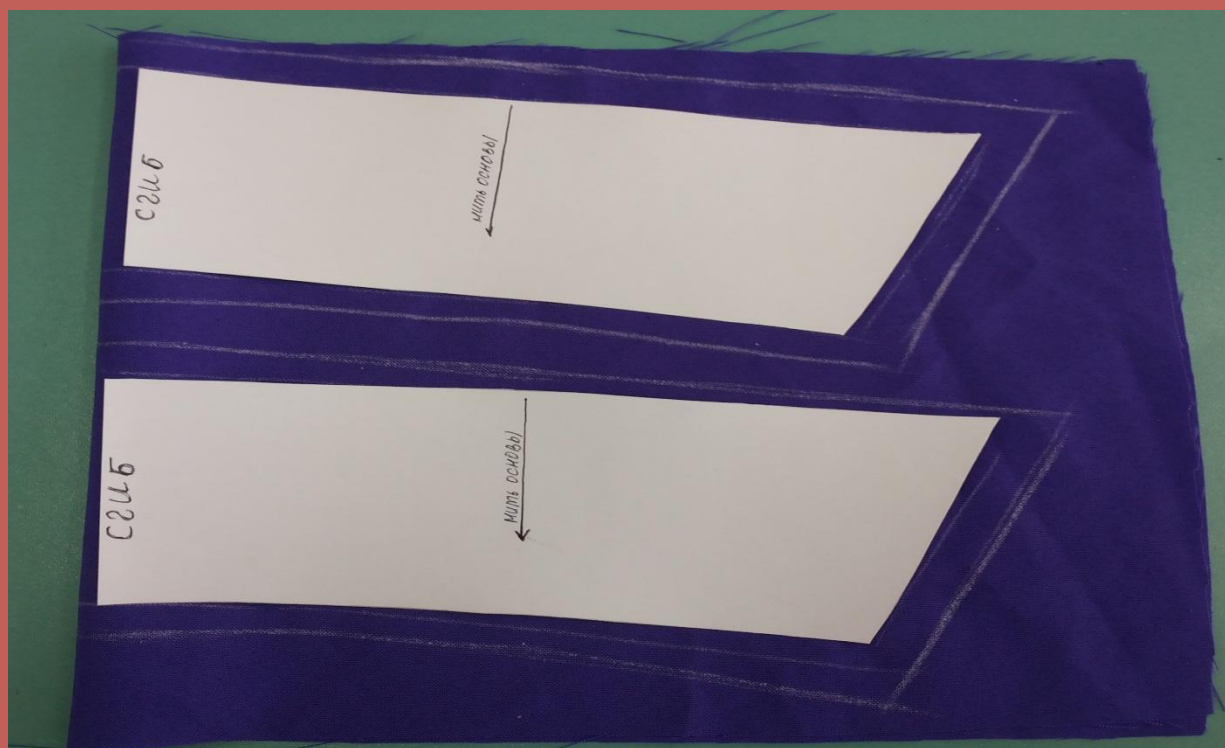
Наименование срезов воротника



Раскладка лекал на ткани



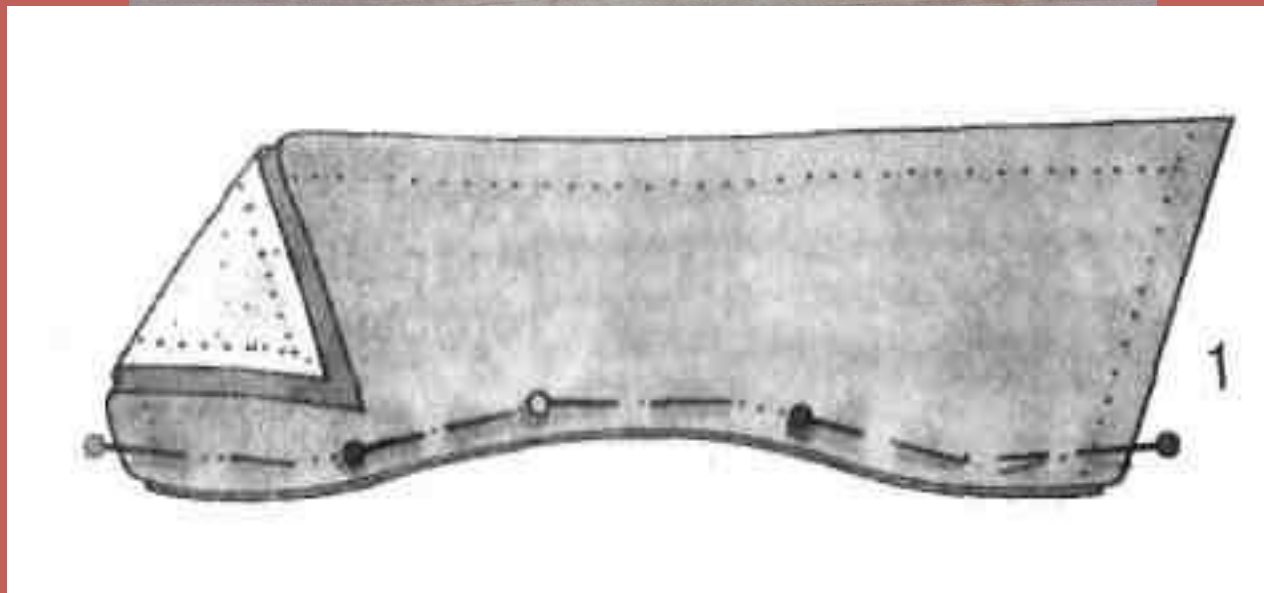
Выкраивают две детали со сгибом из основной ткани: верхний воротник и нижний воротник. Нить основы параллельна линии середины воротника. При раскрое ширина припуска на шов равна 0,7-1 см.



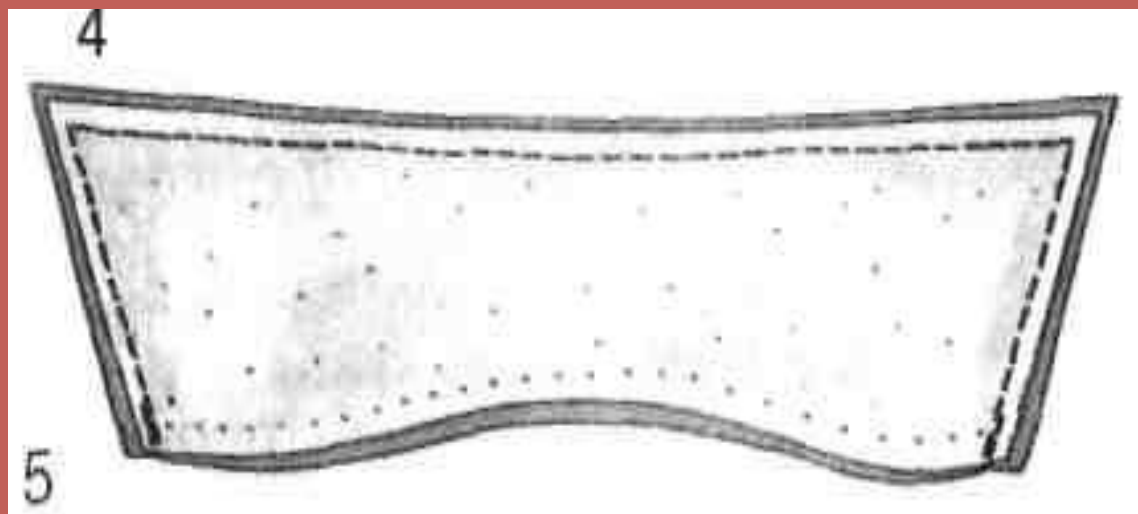
Продублировать нижний воротник.



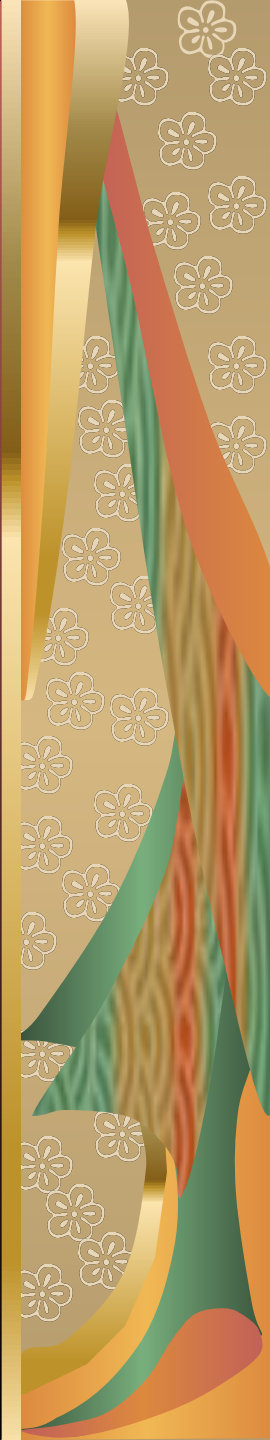
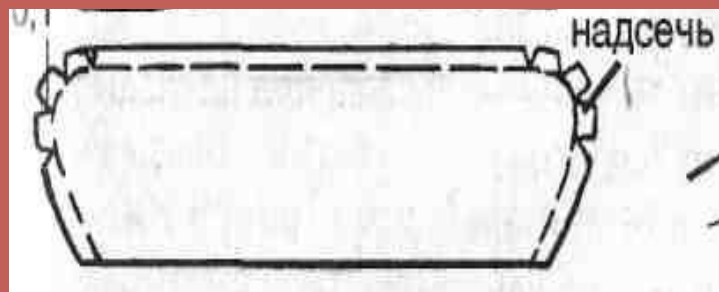
Сметать верхний и нижний воротник.



Обтачать воротник на 0,5-0,7 см
от края, со стороны нижнего
воротника.



Высечь уголки, не доходя до строчки 1 мм, сделать надсечки.



Разутюжить шов обтачивания.





Выправить кант из верхнего
воротника 0,1-0,2 мм.



Провести ВТО со стороны
нижнего воротника.



Задание:

- Составить технологическую карту по обработке стояче-отложного воротника.

