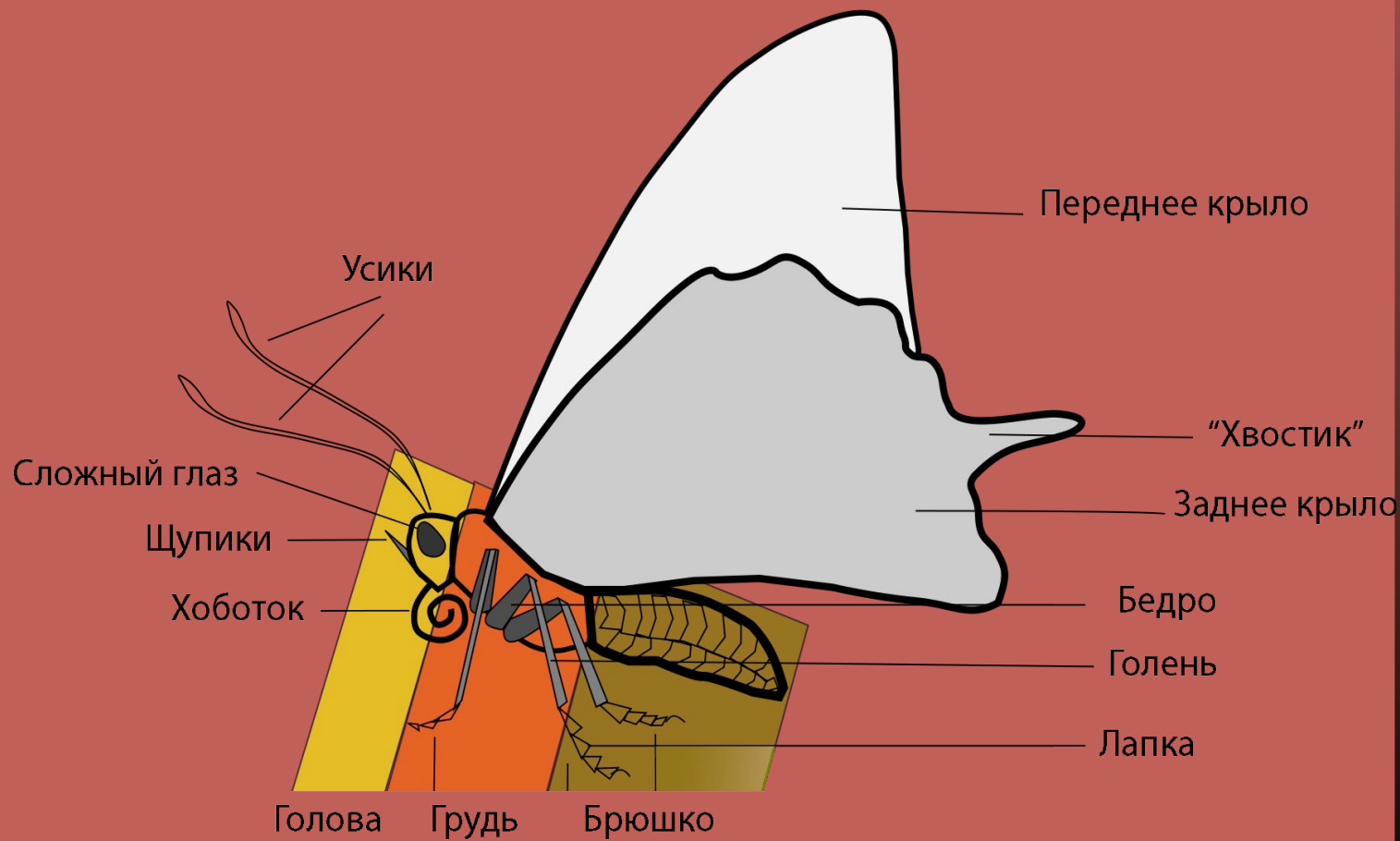


A close-up photograph of a butterfly with vibrant red wings, black borders, and purple and white eye-like spots. The butterfly is perched on a bright yellow flower, with a blurred green background.

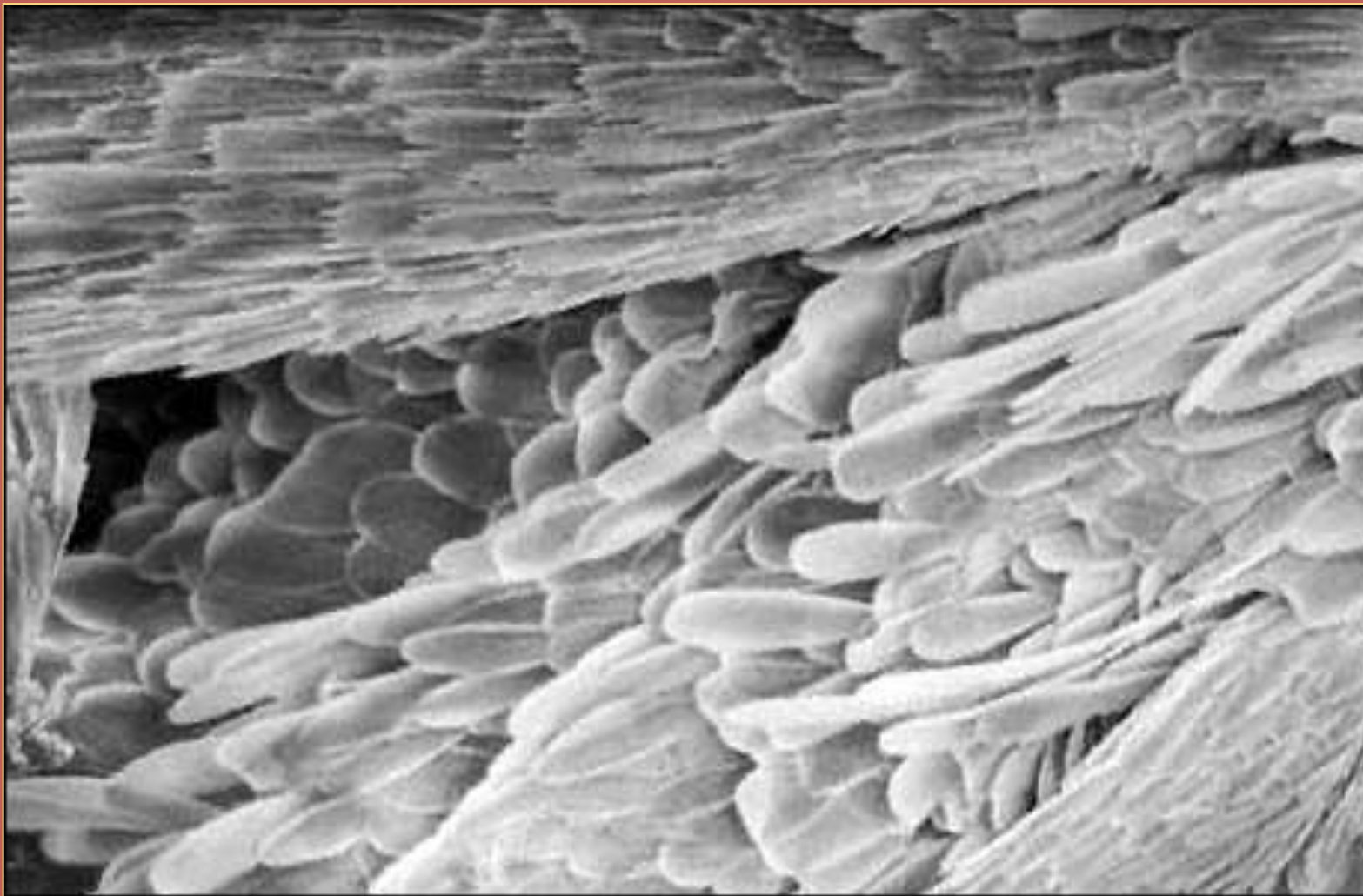
**Отряд Бабочки или
Чешуекрылые
Общая характеристика**



Внешнее строение бабочки



Строение крыла бабочки



Ротовой аппарат сосущего типа - хоботок



Усики, или антенны — органы обоняния и осязания

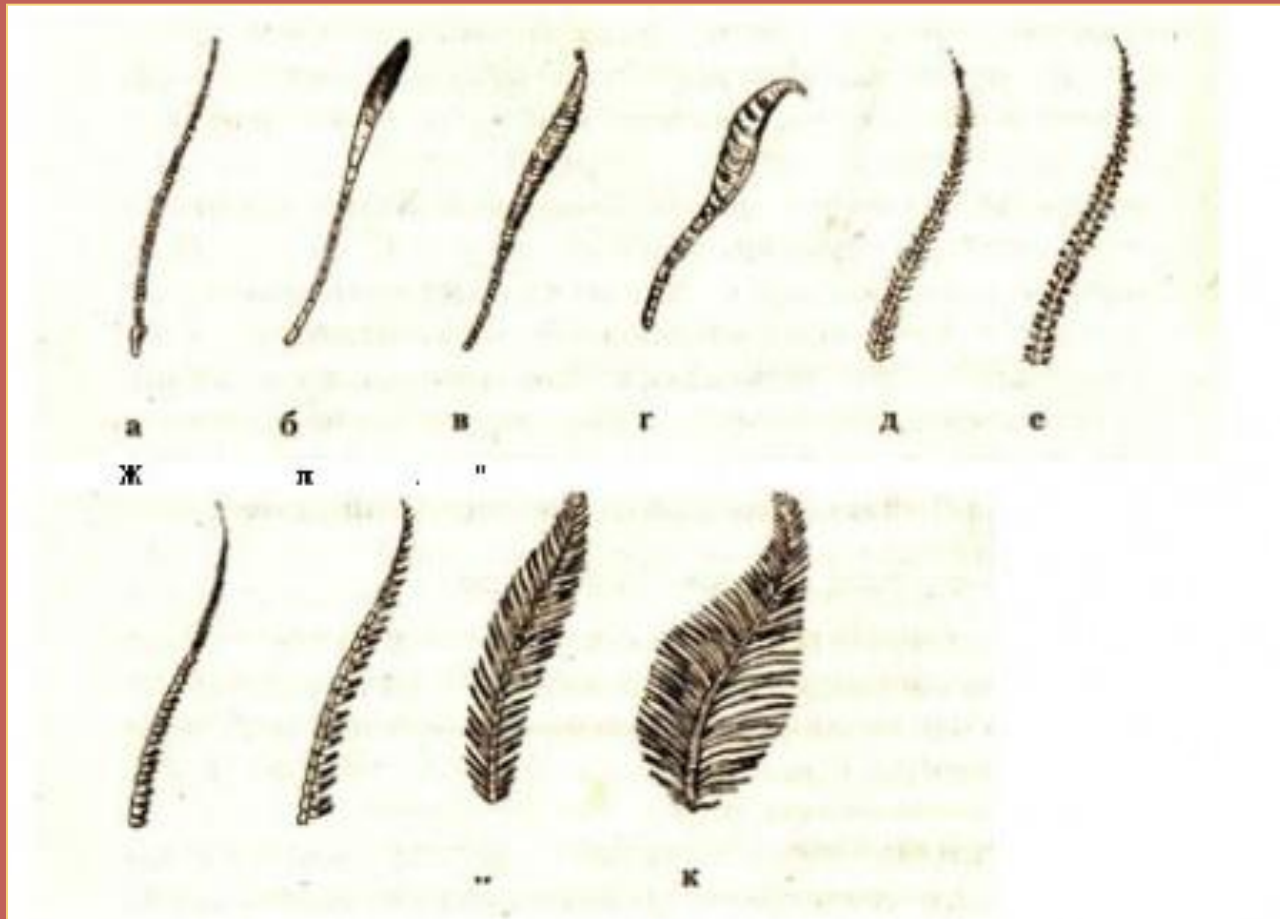


Рис 2. Усики: а — щетинковые; б — булабовидные; в — веретенообразные; г — крючковидные; д — мутовчатые; е — грубореснитчатые; ж — реснитчатые; з — пильчатые; и — гребенчатые; к — перистые

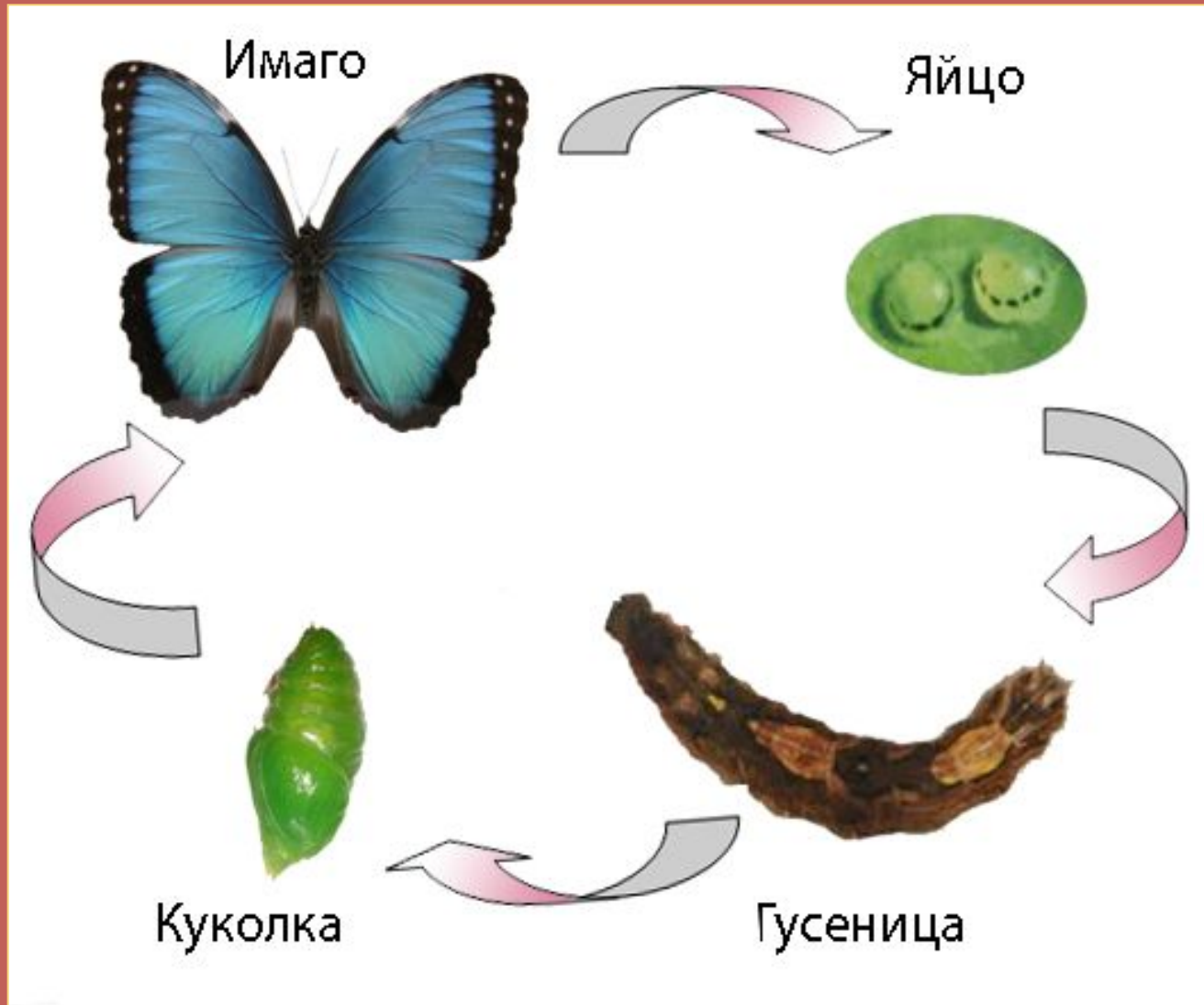
Бабочки

Дневные или
булавоусые

Ночные или
перистоусые

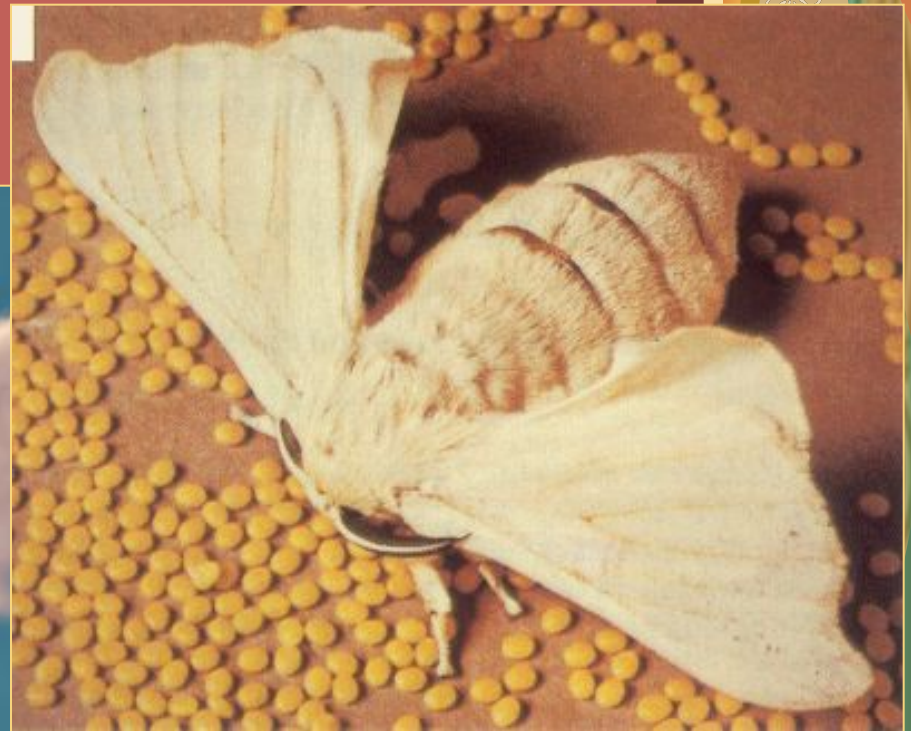


Развитие с полным превращением



Тутовый шелкопряд

- Бабочки среднего размера, во взрослом состоянии они не питаются и хоботка у них нет. Взрослые - толстые, волосистые, с белыми крыльями, до 6 см в размахе, у самок усики гребенчатые, у самцов - перистые.





- Тутовый шелкопряд настолько давно стал домашним животным, что бабочки почти разучились летать. Живет бабочка 12 дней, ничего в это время не ест - за нее достаточно поела гусеница. Самцы ищут самок, спариваются, затем самка откладывает 400-800 яиц («грена»).



- Гусеницы голые с мягким рогом на 8 сегменте брюшка.
- Гусеницы шелкопряда завивают коконы, оболочки которых состоят из непрерывной шёлковой нити длиной 300—900 м.





www.nsk54.ru



www.nsk54.ru