

# ОБЪЕКТЫ АФРИКИ ЗАНЕСЕННЫЕ В МИРОВОЕ НАСЛЕДИЕ ЮНЕСКО

Самедов Роял

# Водопад Виктория

- **Викто́рия** — водопад на реке Замбези в Южной Африке. Расположен на границе Замбии и Зимбабве. Ширина водопада — примерно 1800 метров, высота — 120 метров.
- Шотландский исследователь-путешественник Дэвид Ливингстон, побывавший на водопаде в 1855 году, назвал его в честь королевы Виктории. Среди коренного населения этих мест водопад был известен как «Гремящий дым».
- Водопад Виктория является одной из главных достопримечательностей Южной Африки, относится к Всемирному наследию ЮНЕСКО. Находится на границе двух национальных парков — «Гремящий Дым» («Mosi-oa-Tunya») в Замбии и «Водопад Виктория» в Зимбабве.
- Виктория — единственный водопад в мире, одновременно имеющий более 100 метров в высоту и более километра в ширину.

# Железнодорожный мост у водопада Виктория

- ▣ Ниже «Кипящего котла», примерно под углом 45 градусов к водопаду, через ущелье переброшен мост, один из пяти расположенных на реке Замбези. Мост в форме арки имеет длину 250 метров, вершина моста на 125 метров выше нижнего уровня реки. Регулярное железнодорожное сообщение осуществляется на линиях Ливингстон — Булавайо и Ливингстон — Лусака.

# Железнодорожный мост

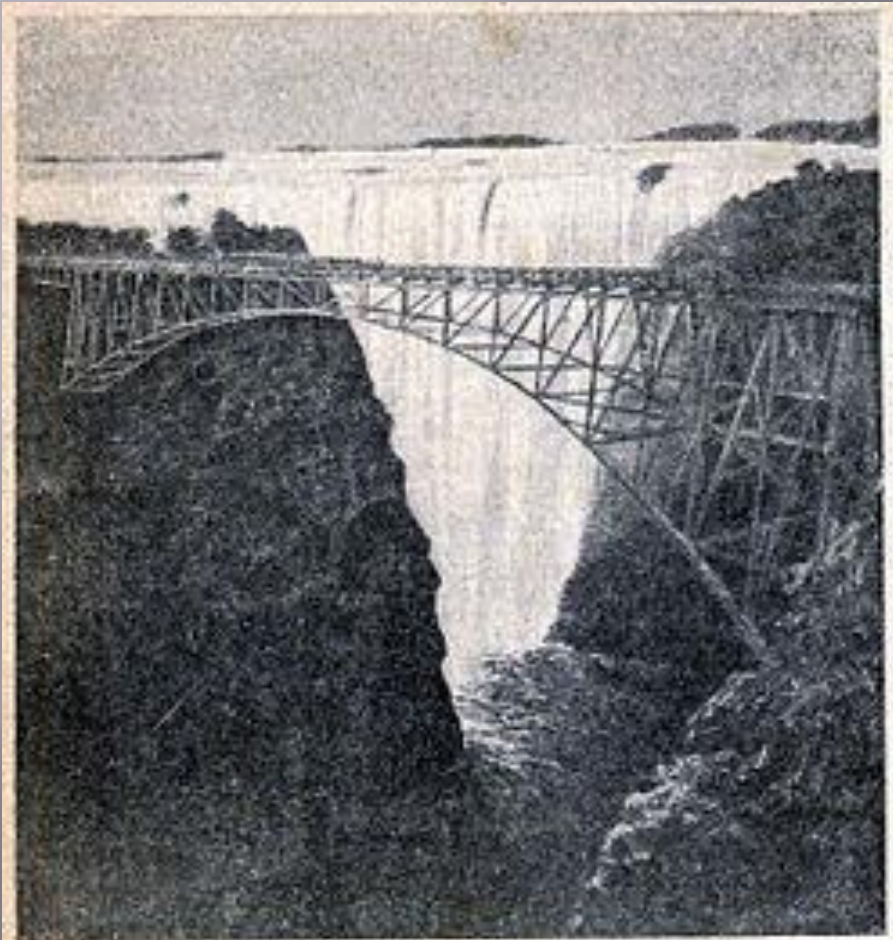


Рис. 11. Видъ на водопадъ Замбези изъ оконъ вагона.





# ВОДОПАД «ВИКТОРИЯ»

## ГЕОГРАФИЧЕСКОЕ ПОЛОЖЕНИЕ

- Водопад расположен примерно на середине течения реки Замбези. Выше водопада Замбези течёт по плоской базальтовой плите в долине, ограниченной низкими и редкими холмами из песчаника. В течении реки расположены острова, число которых увеличивается по мере приближения к водопаду.
- Водопад образовался в месте, где Замбези резко падает в узкую (примерно 120 метров шириной) расщелину, вырезанную водой в разломе земной коры. Многочисленные островки на гребне делят водопад, формируя протоки. С течением времени водопад отступал вверх по течению, прогрызая себе все новые и новые расщелины. Эти расщелины теперь образуют зигзагообразное русло реки с отвесными стенами. Их хорошо видно на спутниковых снимках.
- Водопад чрезвычайно широк, приблизительно 1800 метров в ширину, высота падения воды изменяется от 80 метров у правого берега водопада до 108 метров в центре. Водопад Виктория примерно в два раза выше Ниагарского водопада и более чем вдвое шире его главной части («Подковы»). Падающая вода образует брызги и туман, которые могут подниматься на высоту 400 метров и выше. Создаваемый водопадом туман виден на расстоянии до 50 километров.
- В течение дождливого сезона через водопад проходит более 500 миллионов литров воды в минуту, из-за огромной силы падающей воды брызги поднимаются на сотни метров в воздух. В 1958 году во время наводнения в Замбези отмечен рекордный уровень стока — более 770 миллионов литров в минуту.

# Географическое положение

- Единственный выход из той расщелины, куда сейчас падает вода, — это довольно узкий канал, пробитый водой в её стенке приблизительно на  $2/3$  расстояния от западного конца. Этот проток имеет ширину примерно 30 метров. Весь объём воды проходит по нему около 120 метров, после чего река попадает в зигзагообразное ущелье. Река не выходит из этого ущелья около 80 км, вплоть до покидания ею базальтового плато.
- Фотография водопада из космоса
- В конце первого зигзага река попадает в глубокий водоем, называемый «Кипящий котёл», шириной около 150 м. В низководье поверхность котла спокойная, но во время высокой воды покрыта неторопливыми гигантскими [водоворотами](#) и вспучиваниями водной поверхности. Стены ущелья — высотой более 120 м.
- В дождливый сезон через водопад проходит до 9100 кубических метров воды в секунду. В это время вода сливается через главный водопад сплошным потоком. В сезон засухи водопад сокращается до нескольких узких струек, брызги и туман почти отсутствуют, поток снижается до 350 кубических метров в секунду. В это время можно изучать глубины ущелья, обычно залитые водой. Между максимальным потоком в апреле и минимальным в конце октября уровень воды в ущельях меняется почти на 20 метров.
- В верхней точке водопада Виктория есть естественная выемка, называемая Купелью Дьявола. С сентября по декабрь, когда уровень воды низок, течение в Купели Дьявола относительно слабое, и туристы-экстремалы плавают в ней в нескольких метрах от обрыва. Бывали случаи гибели таких пловцов, когда их переносило через край «Купели»

# Водопад Виктория



# История образования

- Самые древние известные жители области вокруг водопада были охотниками и собирателями, на их языках водопад назывался «Гремящий дым»
- Считается, что первым европейцем, увидевшим водопад, стал Дэвид Ливингстон. 17 ноября 1855 года, во время путешествия от верховьев Замбези к устью реки (1852 – 1856), Ливингстон достиг водопада и назвал его в честь королевы Виктории. Он написал о водопаде: «Никто не может сравнить эту красоту с чем-либо, виденным в Англии. Глаза европейца прежде никогда не видели ничего подобного. Должно быть, только ангелы в полёте смотрели на столь прекрасные места».
- Ранние описания водопада оставили португалец Серпа Пинту, чех Эмиль Голуб, британский художник Фома Бэнс, автор первых сохранившихся изображений Виктории. Впрочем, с тех пор, когда в 1905 году в этот район была проведена железная дорога, многие могли увидеть водопад своими глазами.



Спасибо за внимание!

