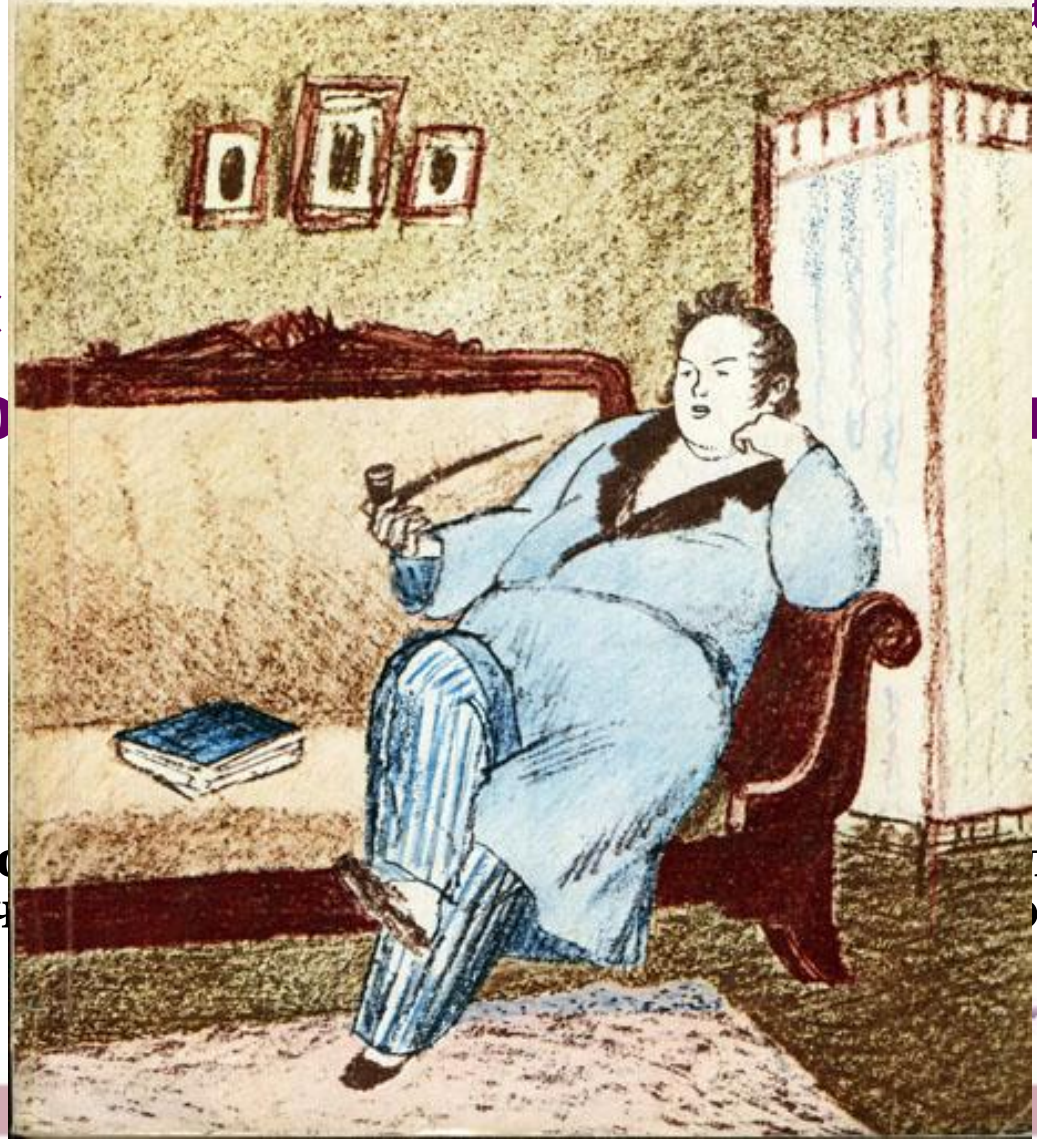




И. А. ГОНЧАРОВ  
**ОБЛОМОВ**



«  
О

Уро  
уч

а  
.  
ИЗ  
ИЙ

пен  
Ы





# Цель

- Провести анализ концепции художественного произведения
- Рассмотреть центральный образ романа
- Показать особенность и причины такого явления как «обломовщина»





# Основные тезисы

**«Гончаров  
стремился  
изобразить  
национальную  
природу русского  
человека, народные  
его свойства  
независимо от того  
или иного**



**Главная тема романа –  
отражение судьбы  
поколения, пытавшегося  
найти свое место в  
обществе и истории, но не  
сумевшего это сделать.**





# Создание романа

**Роман вышел в 1859 году, когда Россия стояла на пороге экономических перемен. Вызванных необходимостью отмены крепостного права. Крепостное право тормозило развитие страны. Одним из его порождений стало явление, которое называют «обломовщиной». Изображая судьбу своего героя, писатель анализирует причины возникновения в русской жизни этого типичного социального явления.**



# Композиция романа

**Композиция романа помогает проследить жизнь Обломова в ее развитии и понять главную ошибку героя – стремление к покою.**

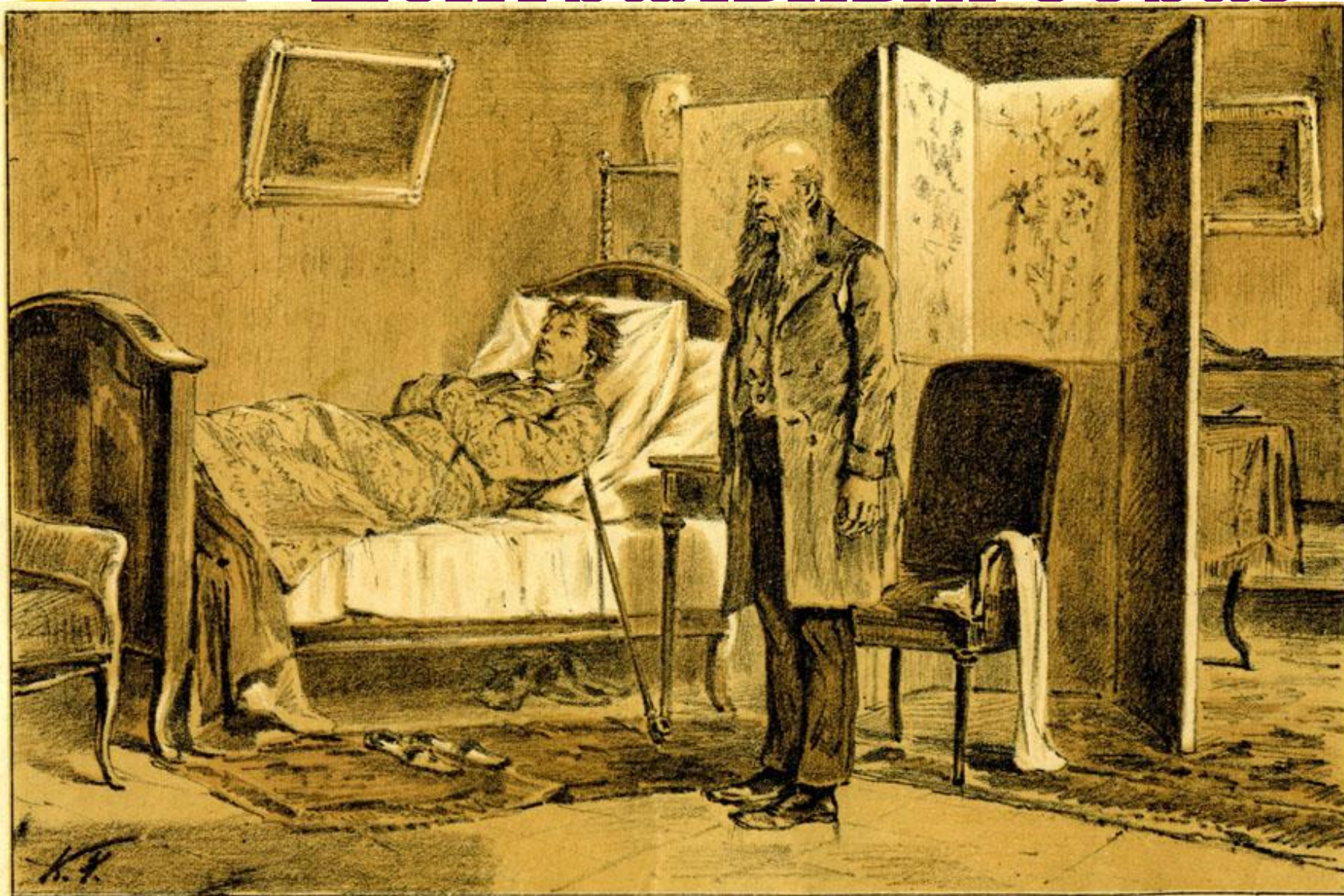
**Роман состоит из четырёх частей.**

- 1. I часть рассказывает о петербургской жизни героя в восприятии Обломова. Дается описание «обломовщины» (полная беспомощность в житейских делах), объяснение в IX главе (сон Обломова) этой беспомощности и надежда на изменение в жизни героя (IX глава – приезд Штольца).**

- 2. Во II и III частях** Обломов сопоставляется со Штольцем (дворянин и разночинец, отсутствие труда и кипучая деятельность) и с Ольгой Ильинской (пассивный Илья Ильич и активная натура Ольги).
- 3. В IV части** Обломов находит тихую любовь простой женщины Агафьи Матвеевны Пшеницыной и попадает в новую Обломовку, обретя свой идеал.
- 4. Заканчивает** Гончаров свой роман смертью Обломова – закономерным итогом жизни, проведенной как во сне.



# Центральный образ





**Обломов – это живое воплощение и логическое завершение тех родовых черт его дедов и прадедов, которые культивировались из поколения в поколение. Его чистая душа в соседстве с ленью и бездействием и есть национальный русский характер, который долго еще будет существовать.**



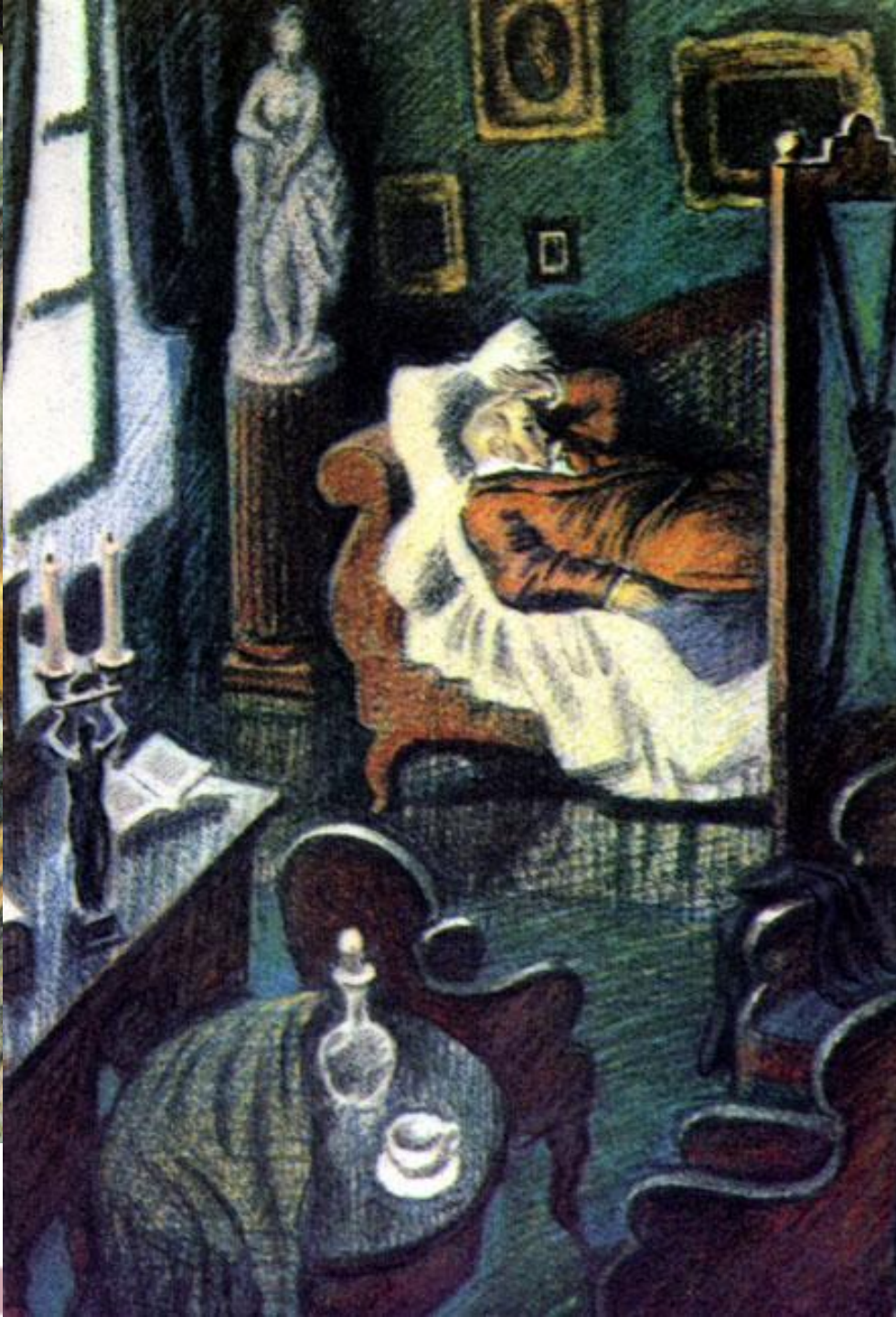
# Типичный барин

1. Происходит из богатого дворянского рода, умный, образованный человек.
2. Живет, как ему нравится: ест, пьет и спит. Его идеал – безмятежность и покой. Это приятнее, чем крутиться, как Судьбинский, волочиться за женщинами, как франт Волков, или писать обличительные статьи о падших людях, как сочинитель Пенкин. Героя совершенно не привлекают ни светские успехи, ни карьера: в них он не видит ничего, кроме пустой суеты, а ради суеты не стоит подниматься с дивана. (Использован прием **АНТИТЕЗЫ**: внешний мир суеты против неподвижного, погруженного в созерцание мира Обломова).

твор  
учит



К. Шохомровъ.



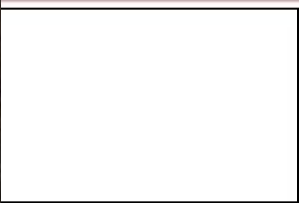
Г ВЫШЕ  
САМИ ЭТО  
СТАЛЬНАЯ





Н  
Об  
лю  
вто  
за  
ди  
все  
Об  
же

буд  
за  
ли  
ме  
ра  
со  
от  
вь



льца, ни  
ность  
ерти не  
гать с  
ает со

но, «как  
были  
в, прав  
вни. Его  
енном

ет свой  
воем



- бы  
бо  
ро  
че  
«у  
об  
кл  
Эт  
Но  
Об  
ха  
нр



Глава  
ия  
ишь  
главу  
это  
а,  
а.  
ши  
быт,



Со

О  
где  
остр  
обет  
прек  
люб  
этого  
мор  
зам  
час  
поня  
(вес  
свад  
похо



й,  
то  
е  
й  
ет  
о в  
ет  
ы  
—



## Воспитание на русском фольклоре

**В патриархальной Обломовке Илюше не позволяли даже одеться самому. Труд считался наказанием. Следили лишь за тем, чтобы ребенок хорошо поел и не перетрутился на обучении у Штольца.**

**Обломовцы верят во все сказки и легенды. Илюша тоже уверовал в своего тезку – Илью Муромца, лежавшего тридцать лет на печи и побеждающего всех без особого труда, волшебным способом. Сказки глубоко проникли в сознание Обломова и, будучи уже взрослым, он «грустит подчас, зачем сказка не жизнь, а жизнь не сказка» и не хочет мириться с суетой реальной жизни.**

**В дремлющем на диване Обломове угадываются черты богатыря – в нем тоже чувствуется богатырский**

# Что такое «обломовщина»?

## Ведущая тема романа

Гончаров изобразил процесс, в медленном ходе которого «никнут и увядают» лучшие задатки человека.

## Явление русской жизни

Это нравы и понятия, основанные на даровом труде крепостных крестьян и пропитанные идеалом праздности, вечного покоя и беззаботности

## Определение Штольца

Это отсутствие труда  
(Труд определяет цель в жизни человека)

## Проблема русского общества

Это проблема не одного человека, но и общества, которое формирует характеры людей. «Обломовщина не дала развиваться многим добрым началам и талантам, заложенным природой в душе Обломова. Он не смог реализовать себя, не дал выхода свету, который, как



# Проявление «обломовщины» в Обломове

- 1. Типичный русский барин:** ничего никогда не делал сам – для этого у него есть «Захар и еще триста Захаров».
- 2. Созерцатель и мечтатель:** лежит на диване и думает о том, как чудно он все устроит в своем поместье. Но не желает соприкоснуться с реальностью. Жизнь, что кипит вокруг него, для него лишь суета, ради которой не стоит вставать с дивана.
- 3. Пасует перед любыми жизненными проблемами:** беспомощен, апатичен, ленив. Ничто не может его изменить: ни уговоры и дружба Штольца, ни любовь Ольги Ильинской, ни опасность второго удара и смерти. Он медленно и верно порывает со всем внешним миром.

# Причины «обломовщины»

## Общество

«Обломовщина» - социальное явление, сложившееся в русском обществе. Появление Обломова – закономерный итог жизни общества, которое сыграло в формировании его характера огромную роль. Гончаров ищет причины «обломовщины» героя, начиная с его детства.

## Воспитание

По мнению Гончарова, жизнь любого человека зависит от его воспитания

и

наследственности. Герой воспитывался в дворянской патриархальной семье, в условиях русской помещичьей жизни, которая позволяла помещику не заботиться о «хлебе насущном». Жизнь в Обломовке сделала из него лентяя, который

все время

## Русский национальный характер

Черты Обломова характерны не только для этой эпохи. Но и для русского национального характера. Лень, широта натуры, доброта, покладистость – все это

исторически сложившиеся качества русского человека. В России не приживается деятельный немец Штольц, для нее более органичен

Обломов.

П.А.Добролюбов в статье «Что такое «обломовщина?» назвал ее своего

рода

«болезнью русского дворянства», заключающуюся в праздности, непреодолимой лени и неспособности ни к какой общественной деятельности. Критик считал

Обломова в заключительной цепи «лишних людей». Добролюбов назвал

роман



# Домашнее задание

- **Индивидуальное сообщение на тему «Детство Штольца»**
- **Из второй части романа подготовить цитатный материал сопоставительного плана на тему «Обломов и Штольц»**
- **Из третьей и четвертой части романа подобрать текстовый материал для характеристик Ольги Ильинской и Агафьи Пшеницыной**

**(задания подбираются в соответствии с тем материалом, который пройден за урок)**