



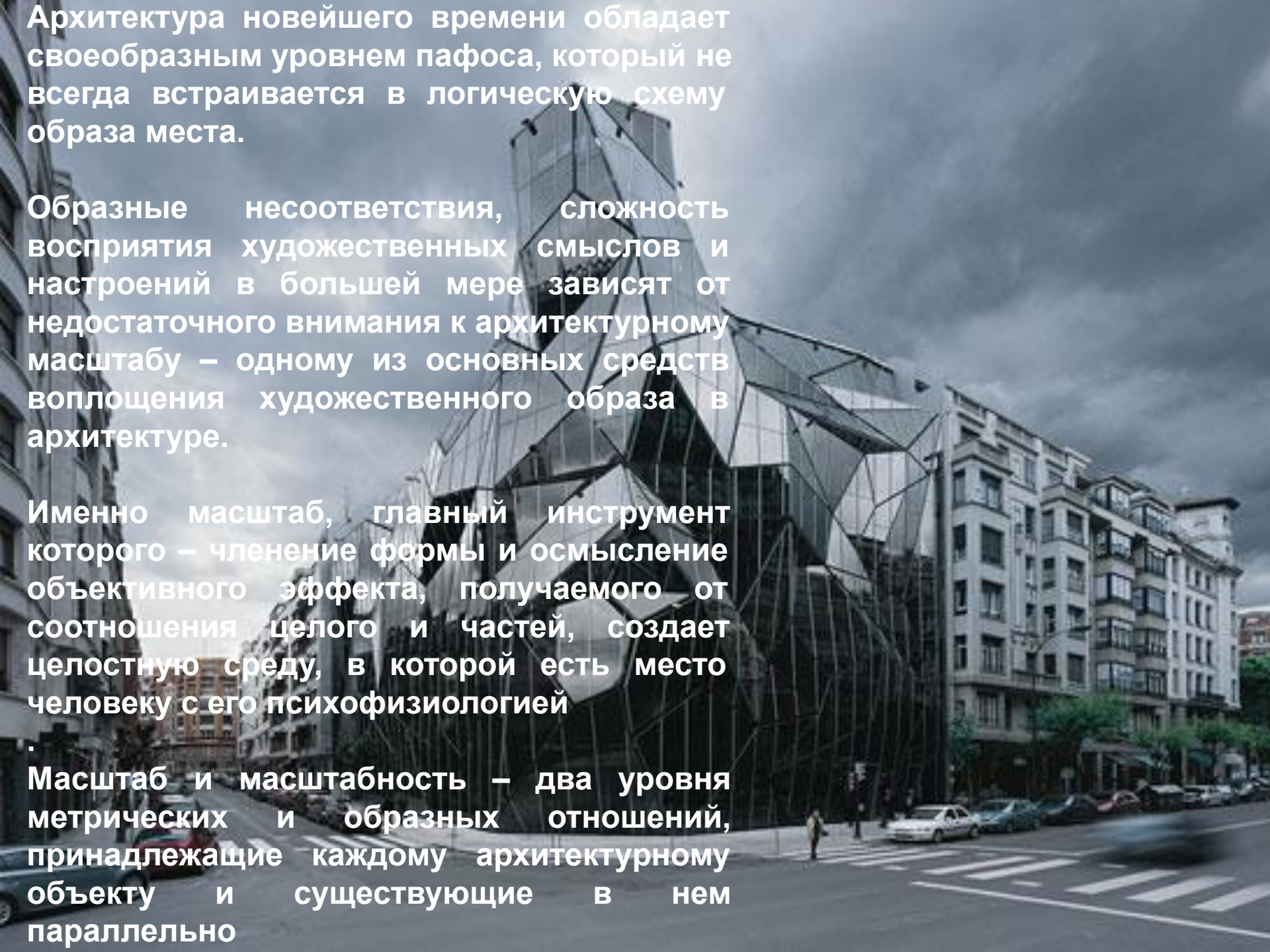
**АРХИТЕКТУРНЫЙ МАСШТАБ – СРЕДСТВО ВОПЛОЩЕНИЯ  
ХУДОЖЕСТВЕННОГО ОБРАЗА**

Архитектура новейшего времени обладает своеобразным уровнем пафоса, который не всегда встраивается в логическую схему образа места.

Образные несоответствия, сложность восприятия художественных смыслов и настроений в большей мере зависят от недостаточного внимания к архитектурному масштабу – одному из основных средств воплощения художественного образа в архитектуре.

Именно масштаб, главный инструмент которого – членение формы и осмысление объективного эффекта, получаемого от соотношения целого и частей, создает целостную среду, в которой есть место человеку с его психофизиологией

Масштаб и масштабность – два уровня метрических и образных отношений, принадлежащие каждому архитектурному объекту и существующие в нем параллельно



Любое проявление формы – это некоторое целое и количество его членений. Членений много и они мелкие – масштаб мелкий. Членений мало и они крупные – масштаб крупный.

Масштаб помогает определить степень крупности формы как отношение элементов формы к самой форме.

Чем меньше членений, а они крупные, тем меньшей по размеру будет выглядеть форма.

Чем больше мелких членений, тем большей по размеру зрительно кажется форма.

Кроме выявления размера, масштабные членения участвуют в визуальном пространственном размещении форм.

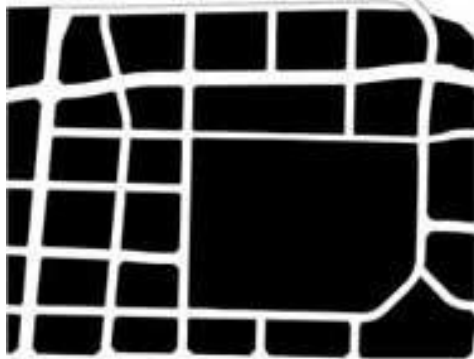
Мелкий масштаб визуально отводит объект назад в глубину.

Крупный масштаб делает элемент выступающим вперед.

Крупные членения заметно уменьшают размер элемента по величине и приближают его. Мелкие членения создают эффект большого фрагмента, но размещенного дальше.

Средние членения создают иллюзию промежуточного положения.





**MISSISSAUGA**



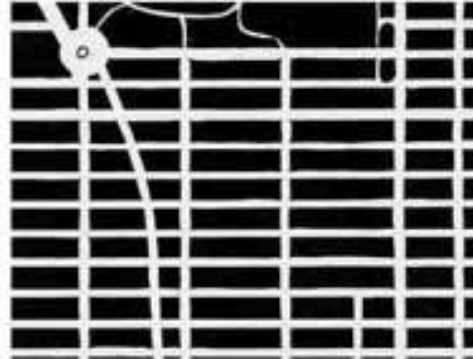
**BARCELONA**



**COPENHAGEN**



**LONDON**



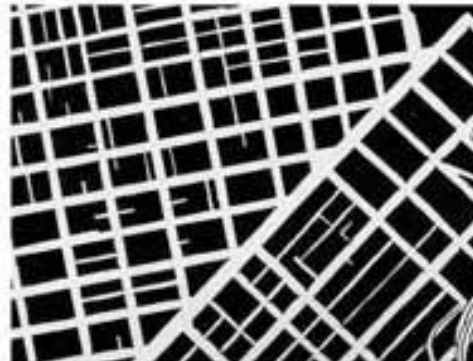
**NEW YORK**



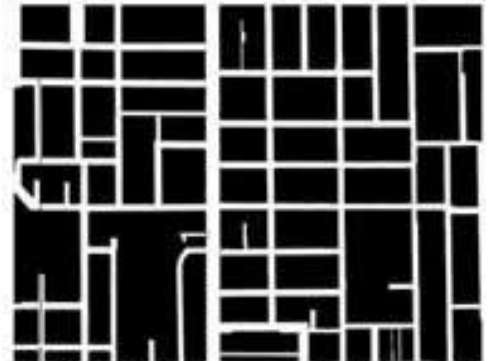
**PARIS**



**ROME**

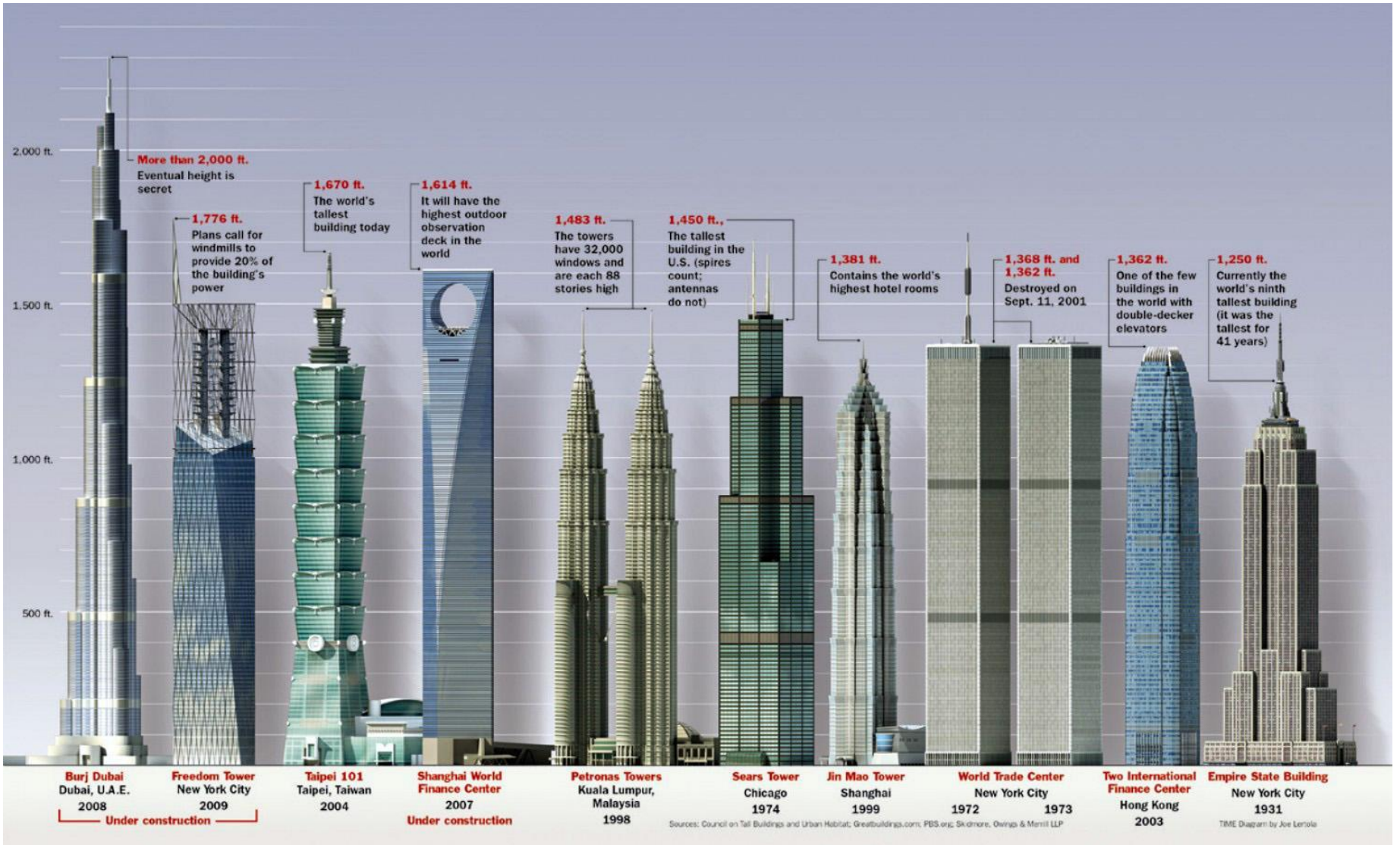


**SAN FRANCISCO**



**TORONTO**





**Существует три формы масштабных связей, создающих архитектурный масштаб: отношение элементов к целому и друг к другу; отношение здания к архитектурной и природной среде, к размерам и масштабу окружения; отношение величины здания и его элементов к человеку. Совокупность этих связей создает гармоничный масштабный строй сооружения. При нарушении хотя бы одного условия здание окажется немасштабным.**



В выявлении масштаба сооружения участвуют все средства архитектурной композиции. Это метроритмические системы, пропорции, контрастно – нюансные отношения, пластика пространства и объемов, фактура, колорит и интенсивность цвета, а также средства изобразительных искусств, монументальная живопись, скульптура, орнамент.



*Мелкий масштаб объекта зрительно отодвигает его в глубину. Это смягчает его включение в существующую историческую среду.*





## ***Человек – мера архитектуры***

**Любая объемно–пространственная  
структура  
должна быть соразмерной человеку  
с его геометрическими и физическими  
параметрами тела.**

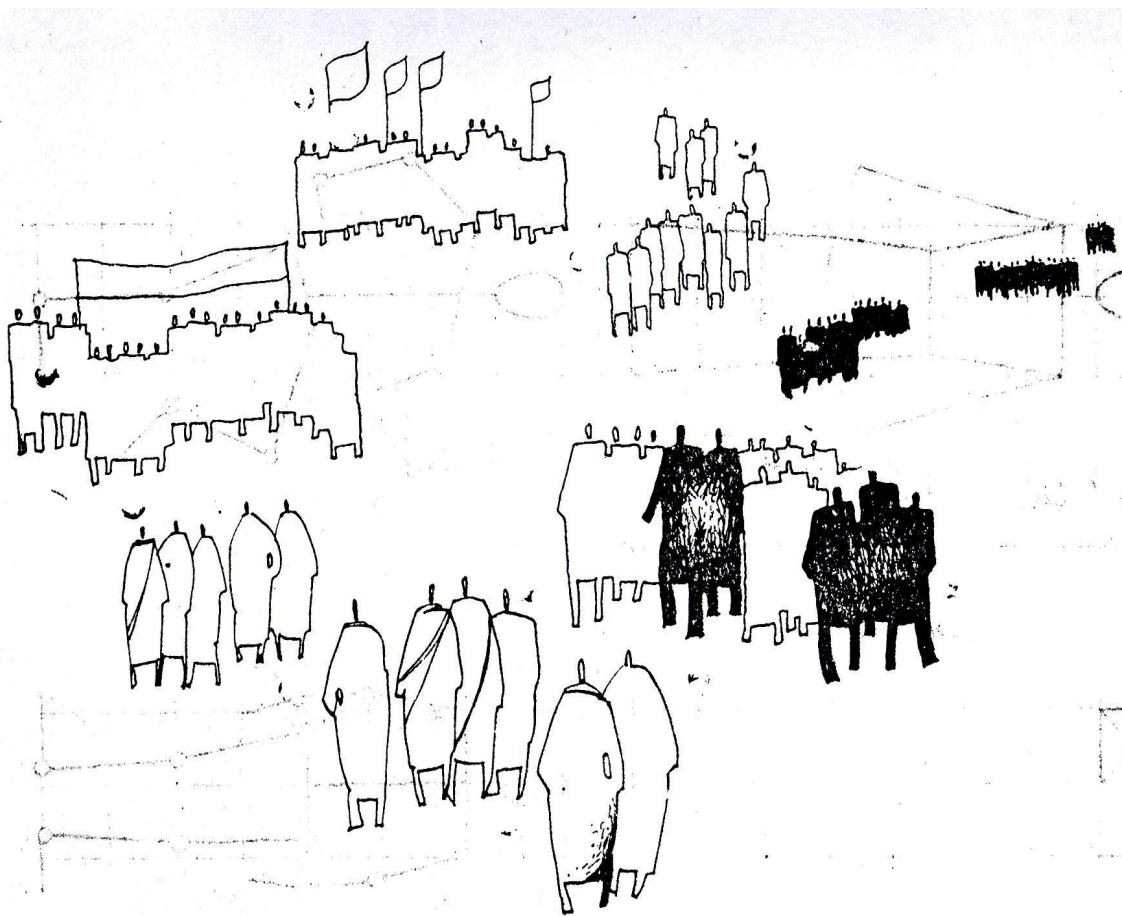


Рис. 36. Изображения людей дальнего плана.

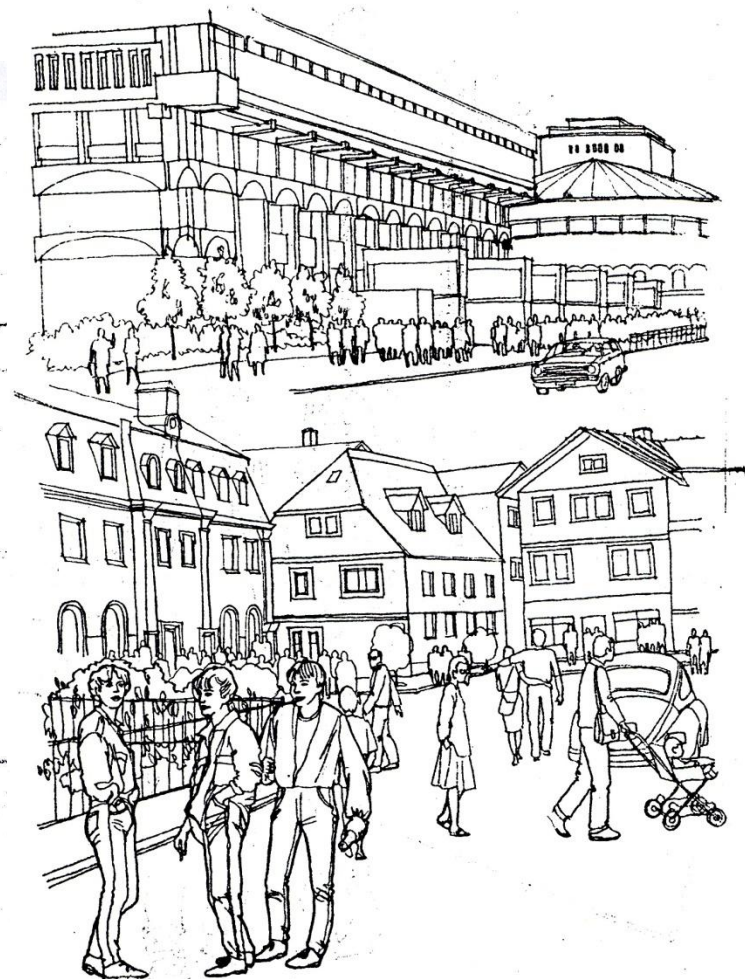


Рис. 35. Изображение людей дальнего, среднего и ближнего плана в архитектурных чертежах и рисунках.

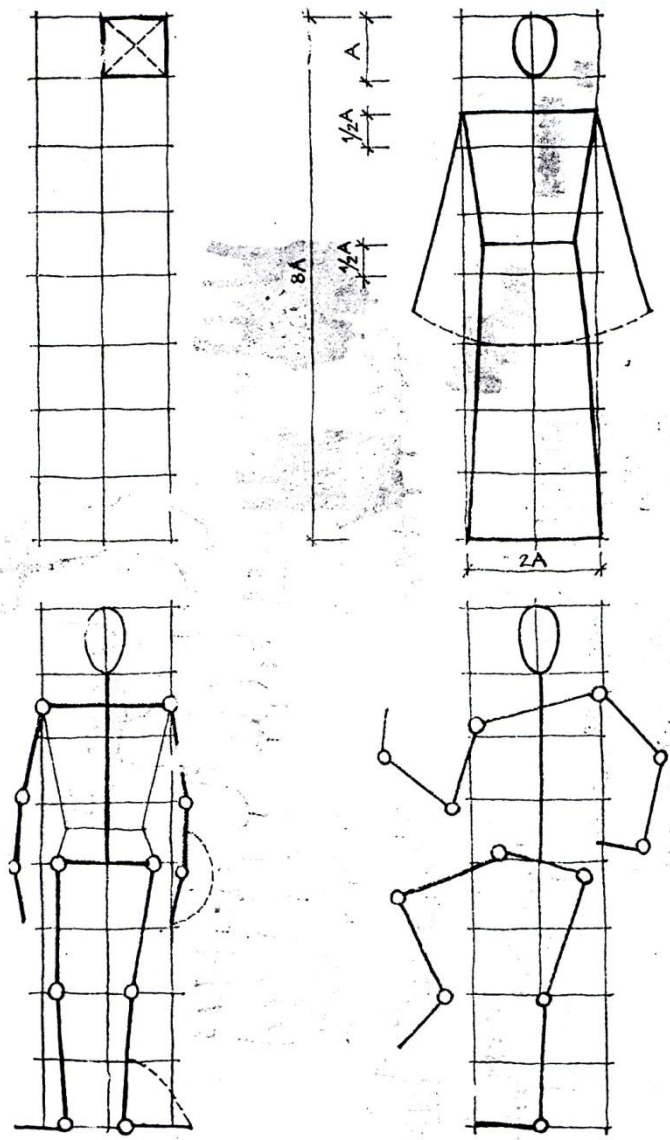


Рис. 37. Схемы геометрической и механической структур человеческой фигуры.

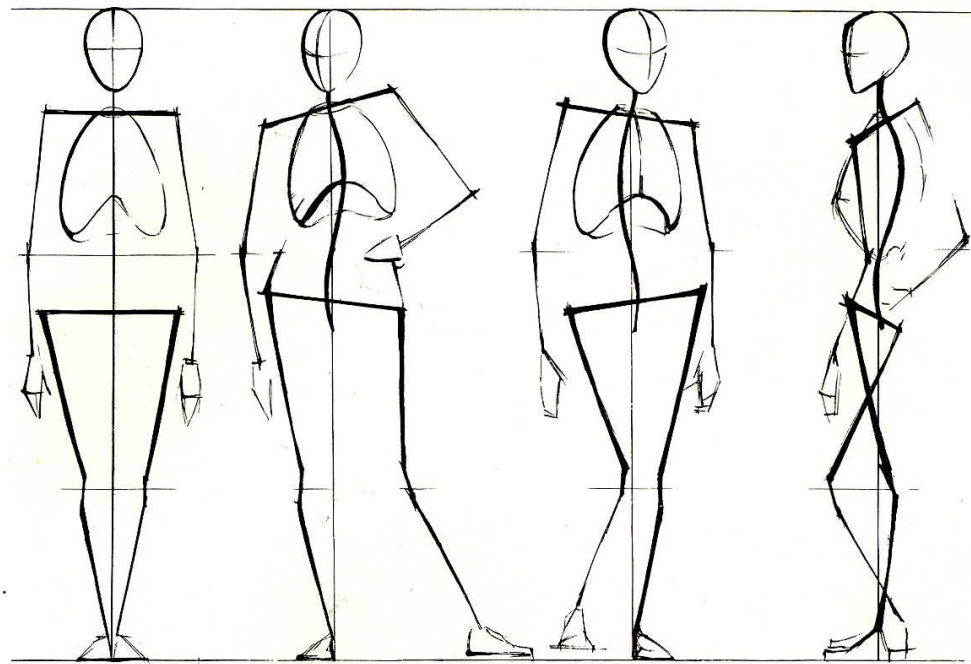


Рис. 161. Набросок «схемой»



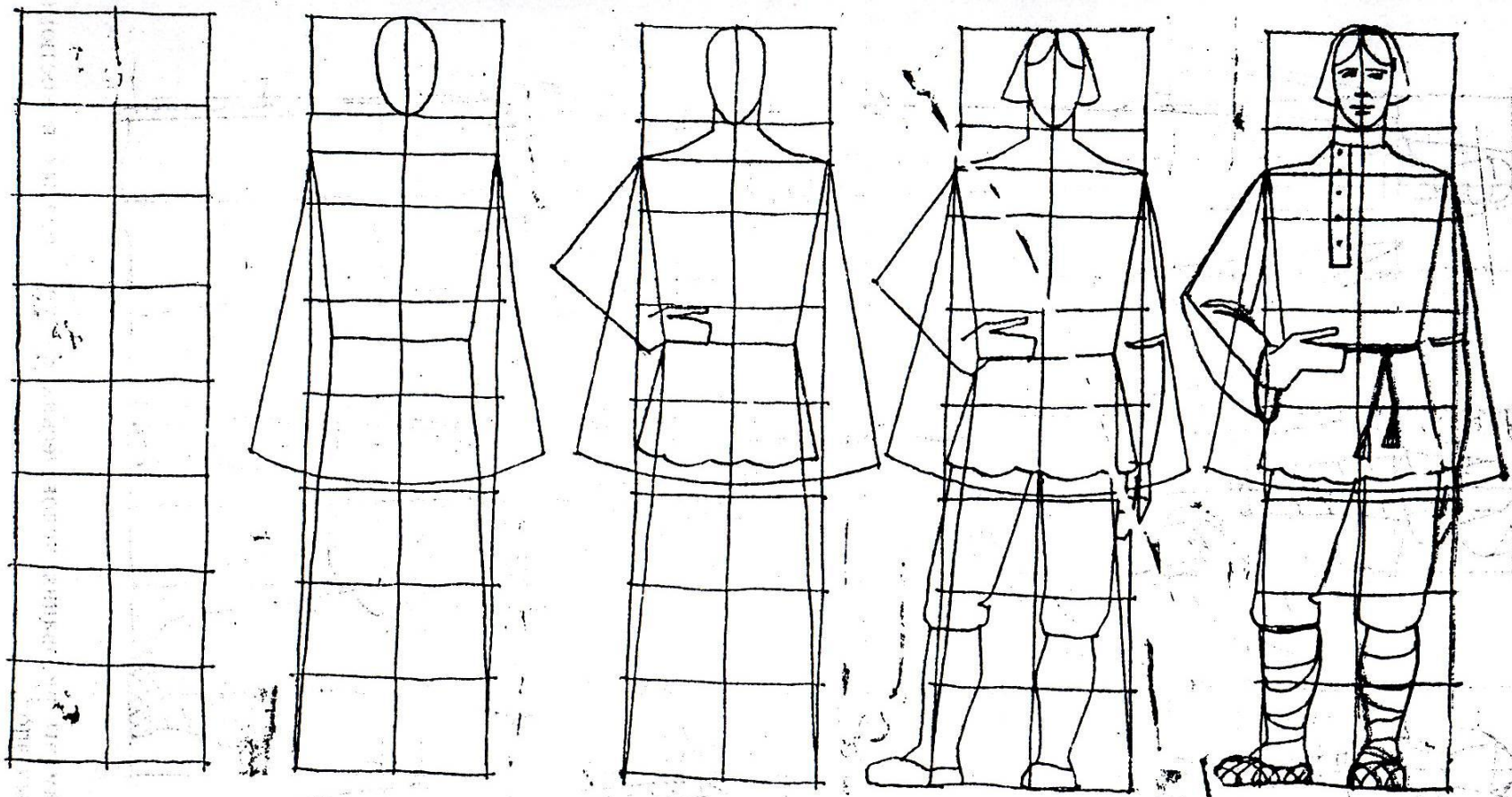


Рис. 38. Методика рисования человеческой фигуры среднего и переднего планов.









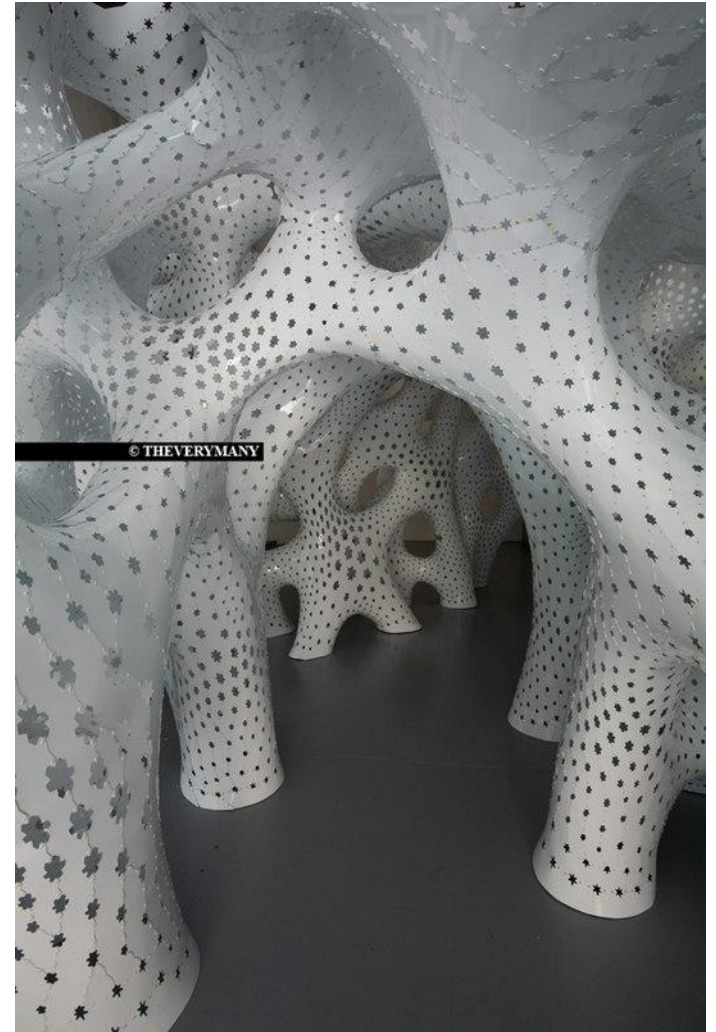




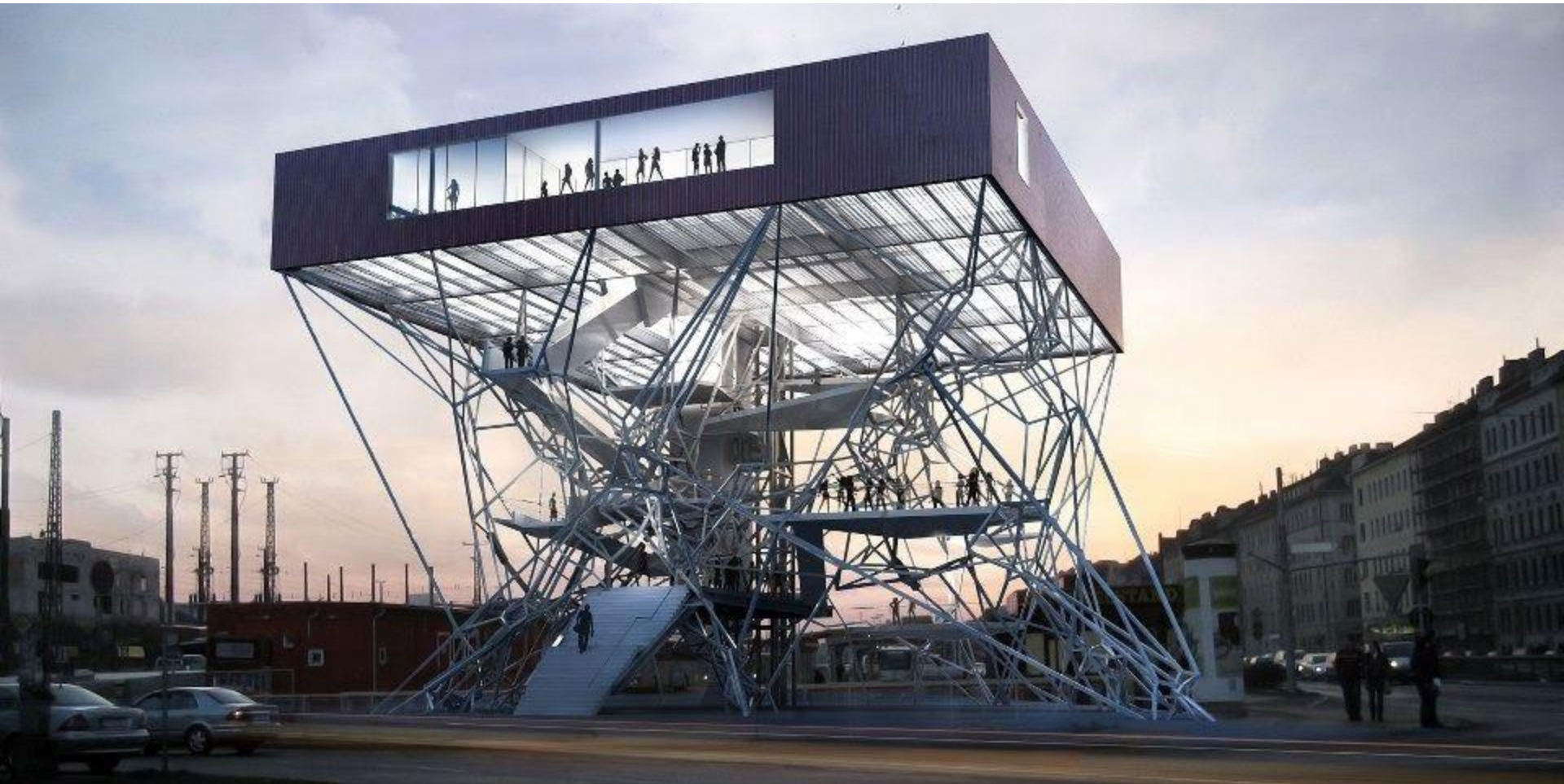
**Человеческий масштаб устанавливают элементы, функционально связанные непосредственно с человеком (двери, ступени, барьеры ограждения и др.).**

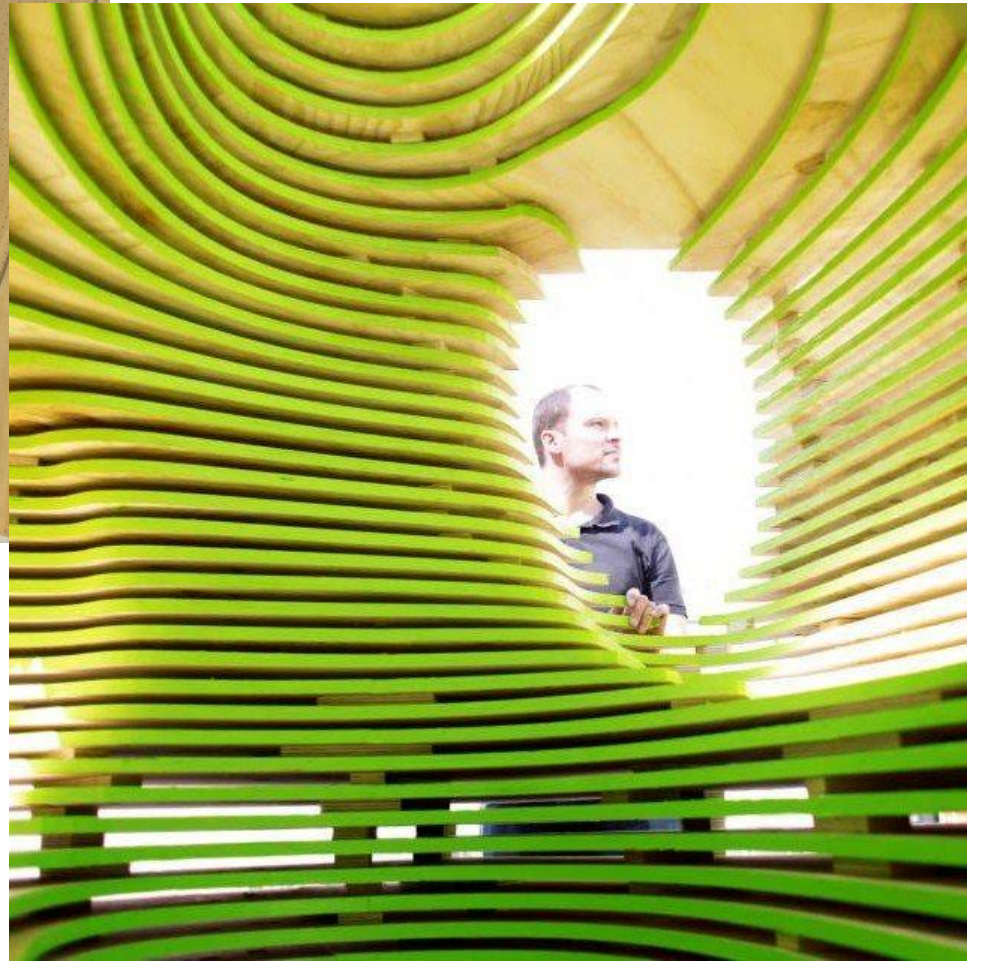








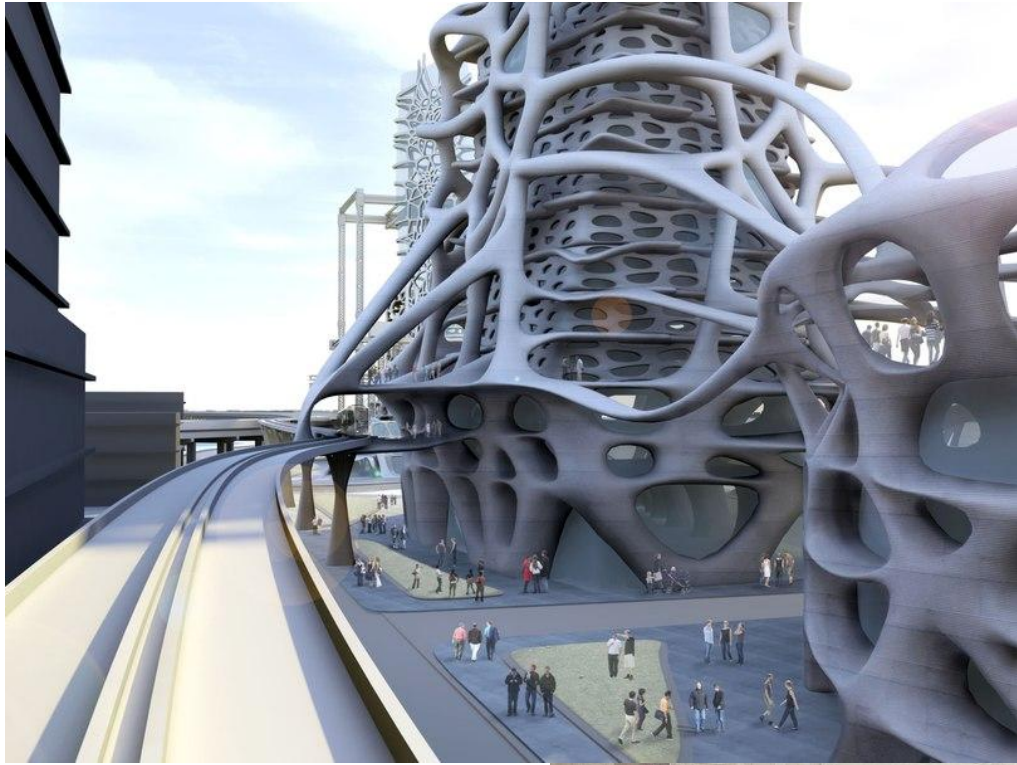












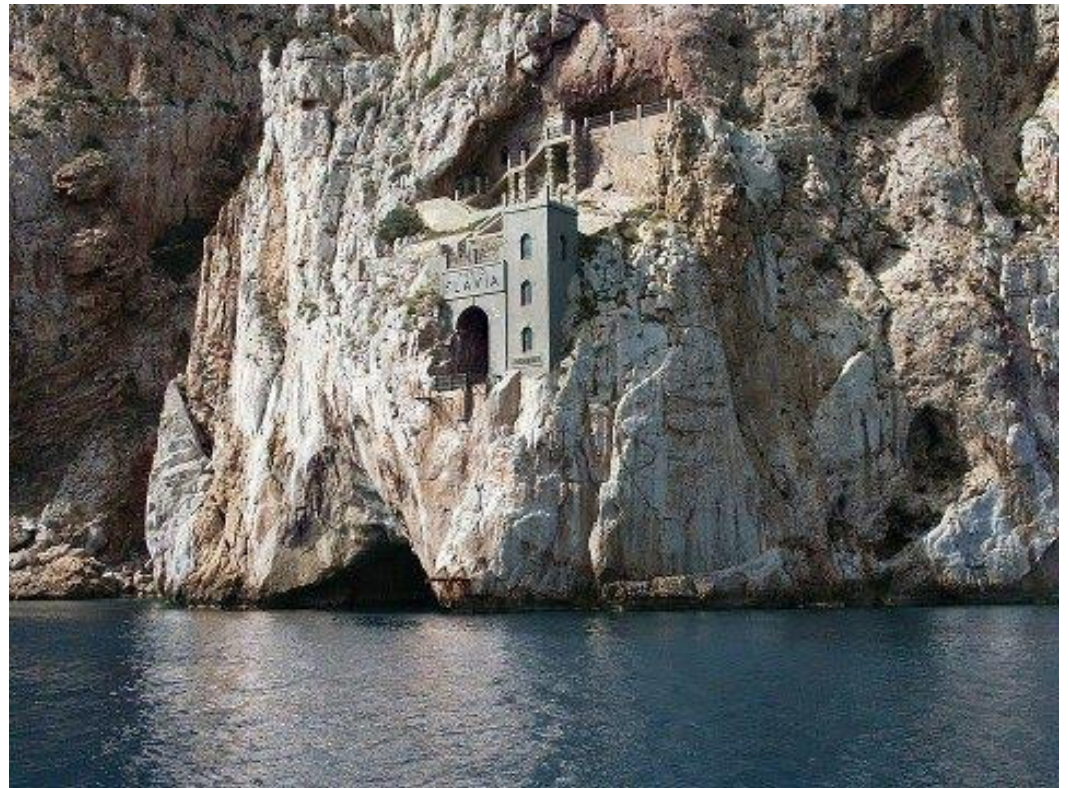
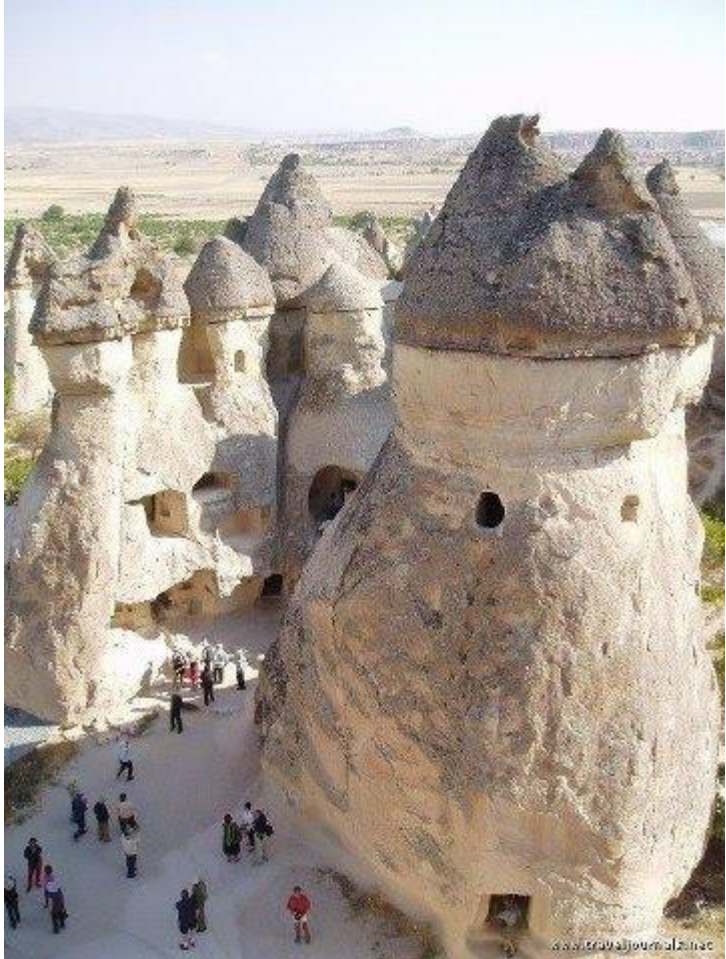




k.com/pro.live









**Понимание величины формы и соотнесение  
с ее членениями происходит с помощью  
своеобразной шкалы, носителем которой  
является сам человек.**

Известный афоризм: **«человек – мера архитектуры»** имеет несколько содержательных уровней, но наибольшее значение имеют геометрические и физические параметры человеческого тела.

Каждый без труда отличит взрослого от ребенка и определяющим в этой ситуации сравнения будет **пропорциональный строй**, который **у взрослого один**, а **у ребенка совсем другой**.

Человек измеряет действительность той же мерой, что и себя.

**Применение человеческой метафоры в масштабных отношениях заключается именно в том, что при помощи членений можно выявить степень крупности архитектурной формы.**

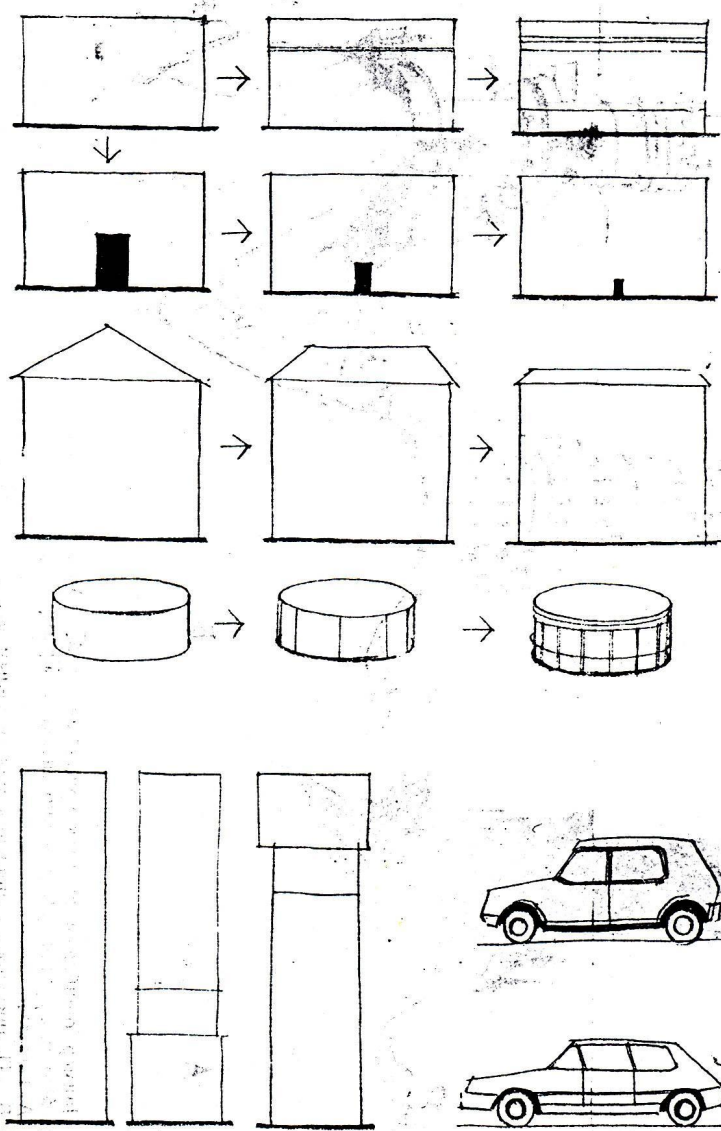


Рис. 24. Схема членений и отношений «часть—целое» для характеристики величины целого.

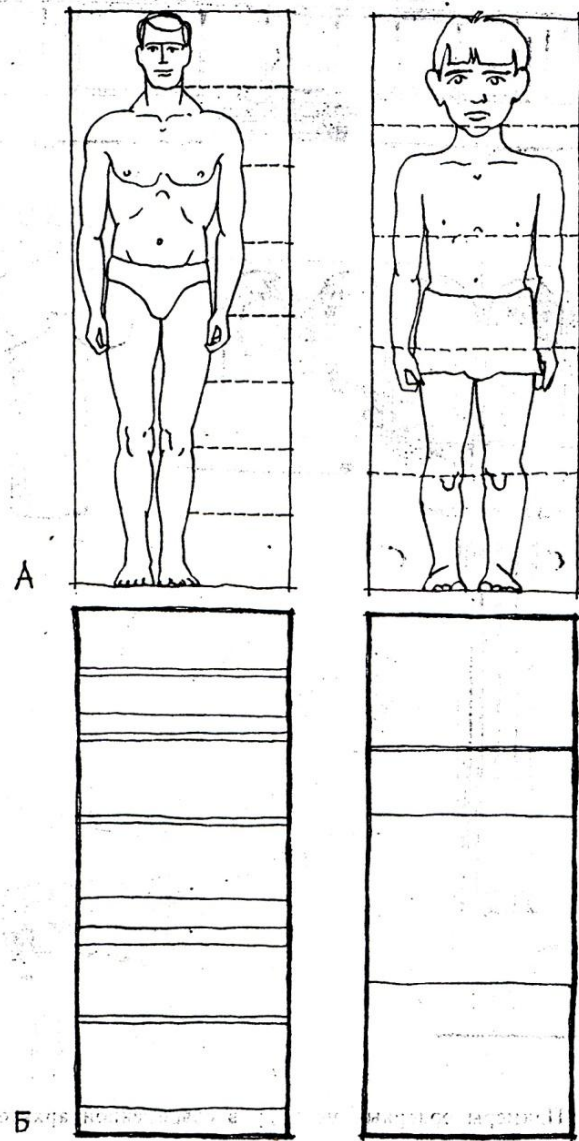


Рис. 23. А. Пропорциональные схемы взрослого и ребенка. Б. Членения «крупной» и «малой» формы.















***Масштаб – композиционное средство  
формы***

**Архитектурный масштаб применяется  
целенаправленно для создания  
необходимого образного  
соответствия.**

**Главный инструмент –  
членение формы  
и осмысление объективного эффекта,  
получаемого от соотношения целого и  
частей.**

**Можно выделить три основных эффекта от восприятия масштабных членений:  
правильный масштаб,  
преувеличенный масштаб,  
приуменьшенный масштаб.**



**Необходимым условием правильности масштаба является соответствие принятых членений размеру сооружения.**

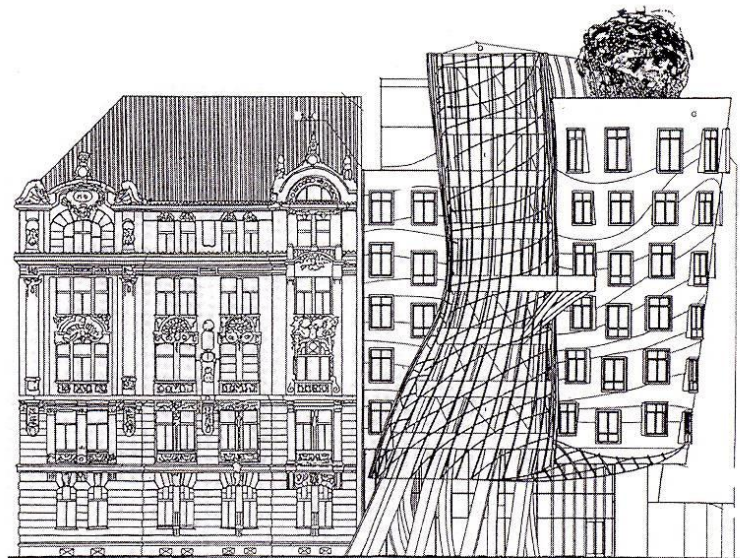
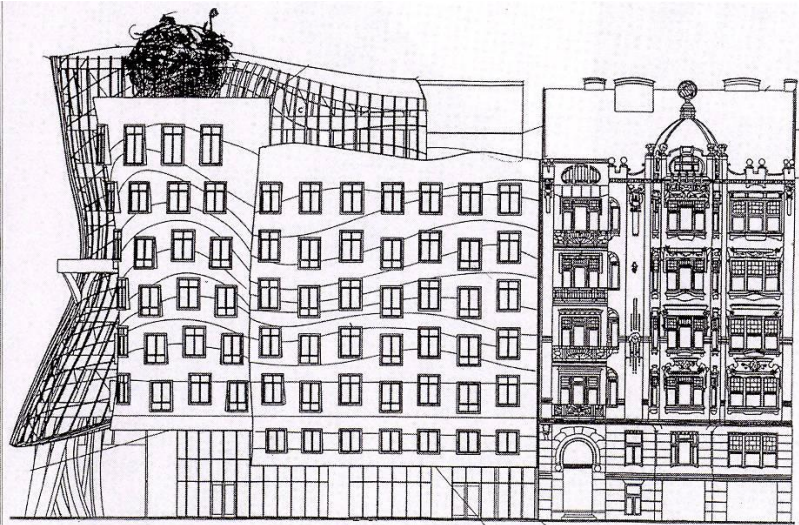












**Противоречие между величиной формы и характером членений создает утрированный масштаб (преувеличенный или приуменьшенный).**

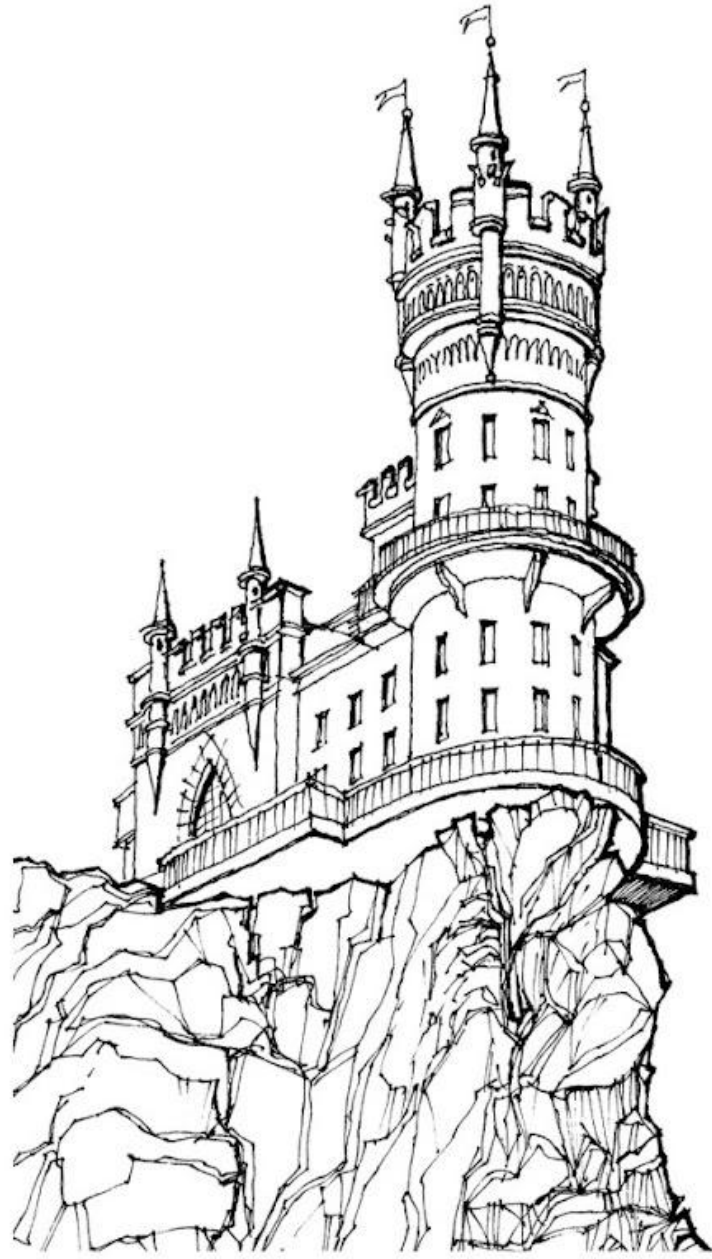
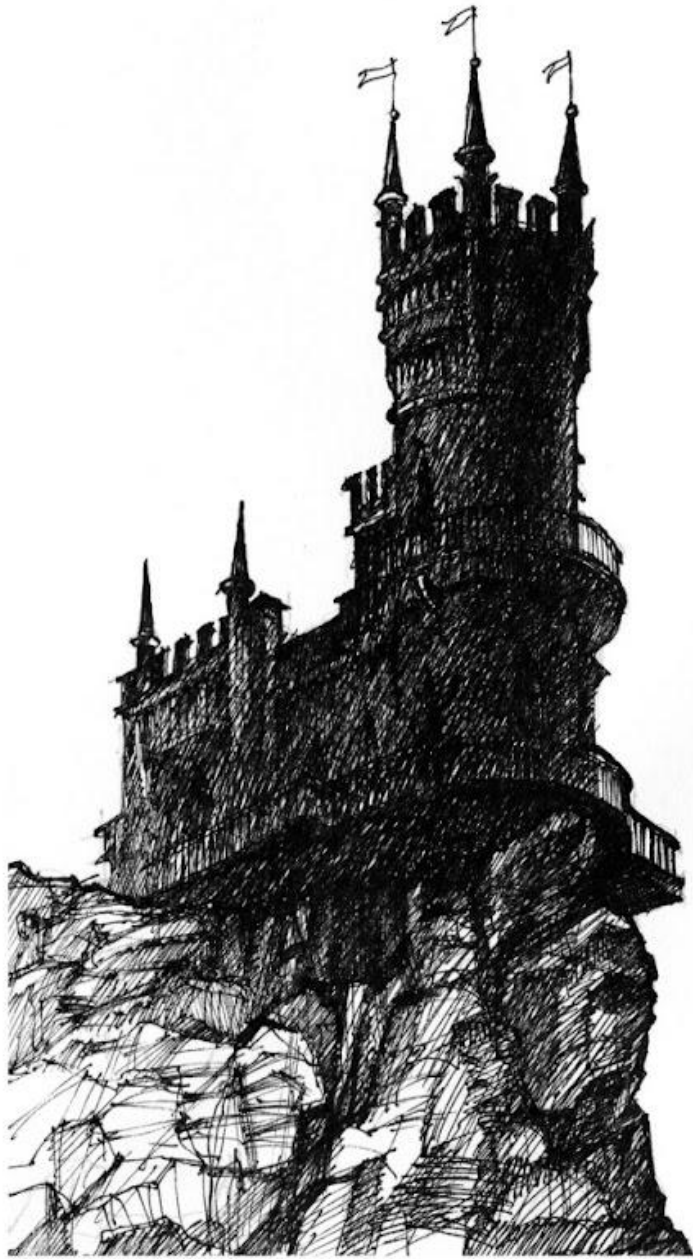


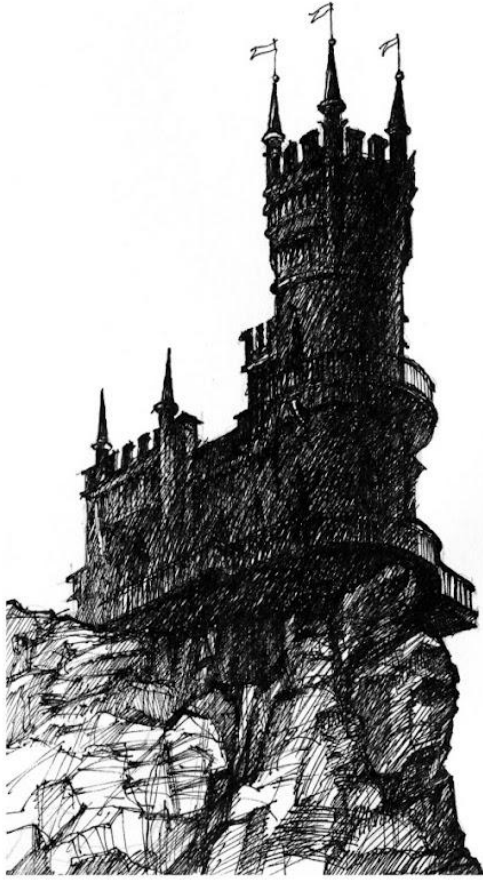
**ПРИУМЕНЬШЕННЫЙ МАСШТАБ  
ДЕЛАЕТ ОБЪЕКТ КРУПНЕЕ, ЧЕМ ОН ЕСТЬ  
НА САМОМ ДЕЛЕ (В СЛУЧАЕ ВИЗУАЛЬНОЙ  
НЕОПРЕДЕЛИМОСТИ СОЗДАВАЕМОЙ ИЛЛЮЗИИ),  
НО КОМПОЗИЦИОННО ОТВОДИТ ЕГО НА  
ВТОРОЙ ПЛАН**

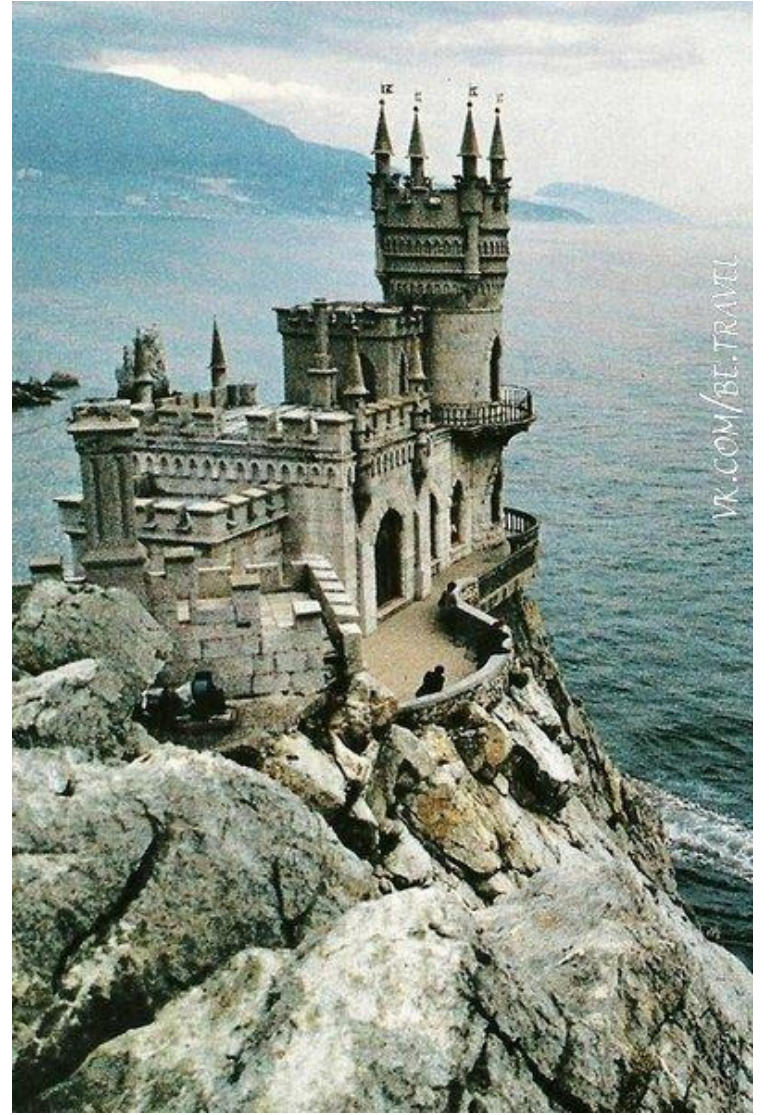
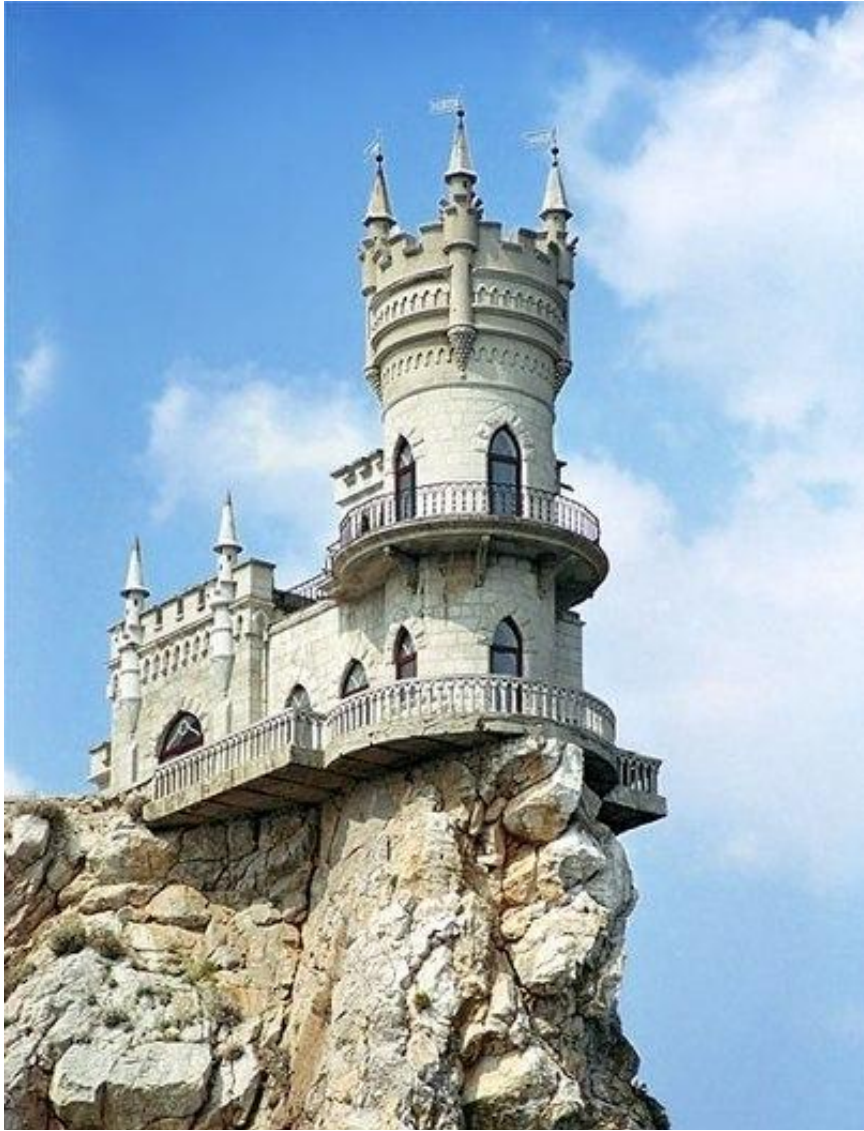




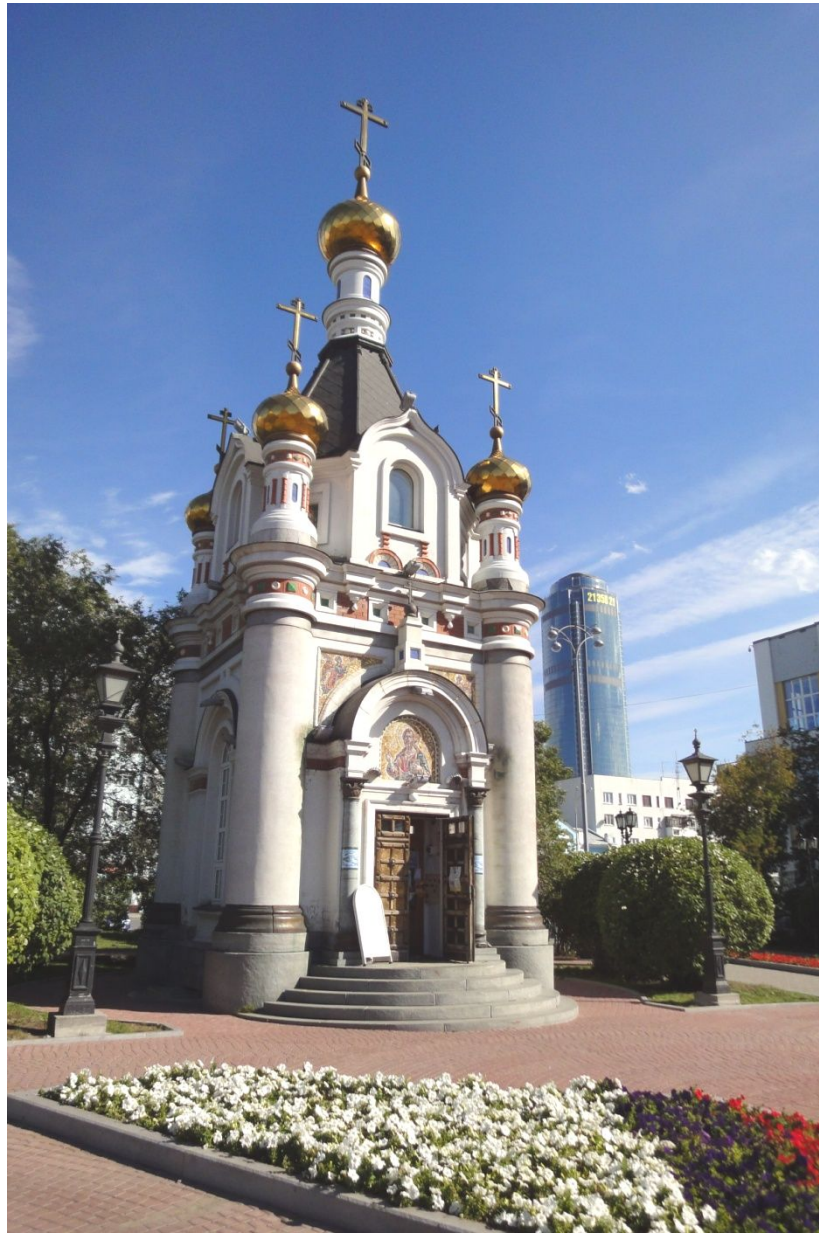














**ПРЕУВЕЛИЧЕННЫЙ  
МАСШТАБ  
ПОЗВОЛЯЕТ ОБЪЕКТУ  
ВЫГЛЯДЕТЬ  
КОМПОЗИЦИОННО  
ГЛАВНЫМ, НО ДЕЛАЕТ  
ЕГО МЕНЬШЕ ПО  
ВЕЛИЧИНЕ, ЧЕМ ОН  
ЕСТЬ НА САМОМ ДЕЛЕ**

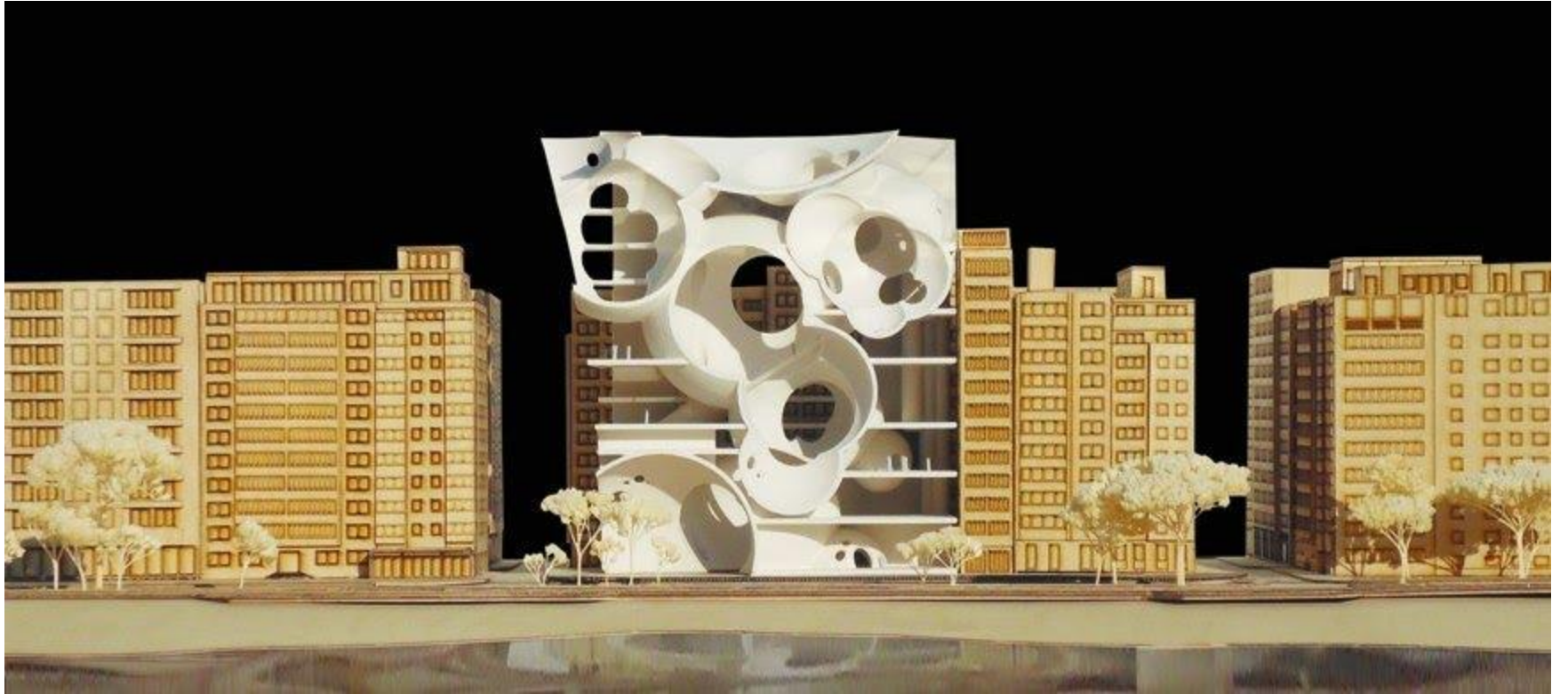


4.1. Крупный масштаб объекта визуально делает его меньше по размеру, что нарушает согласованность с объектами среды. Зрительно выступая вперед, объект в условиях узкой улицы создает ощущение тесноты.



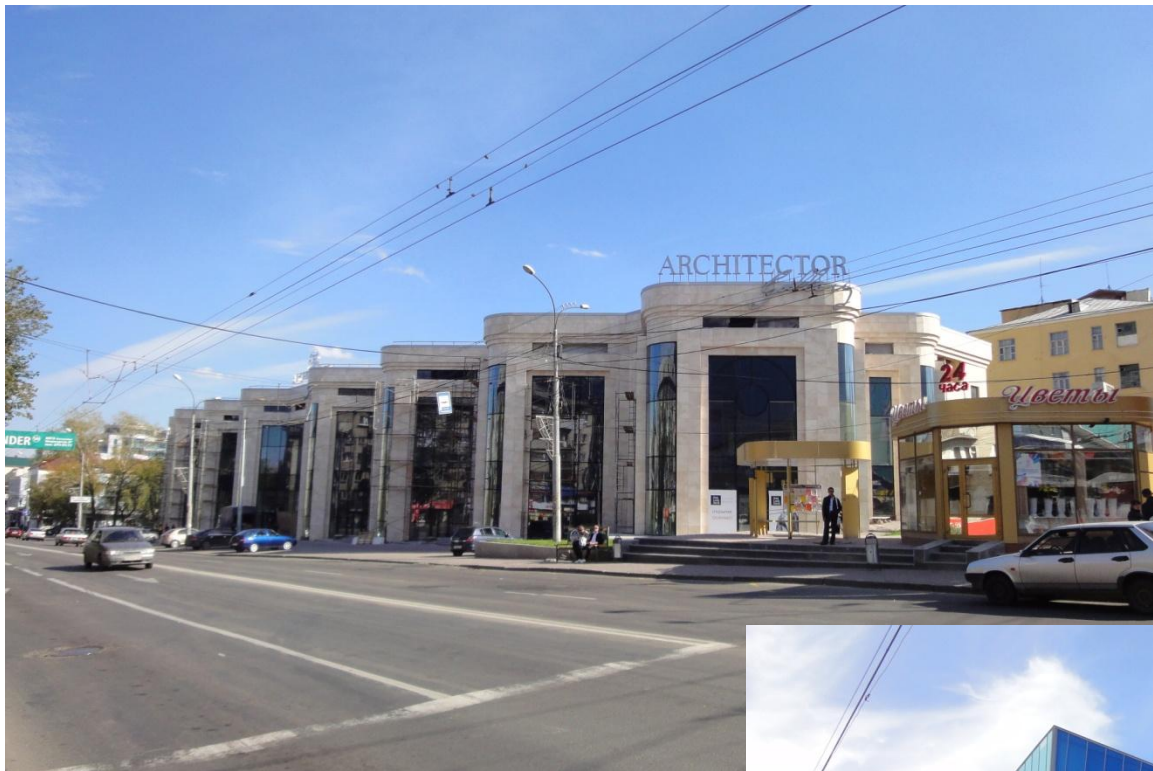
4.2. Объект находится в исторической среде. Занимает выгодное положение в структуре городского центра. Однако, масштаб сильно преувеличен и создает впечатление объекта маленького по размерам, которому не свойственна респектабельность.













**Если  
одинаковыми по размеру членениями  
наделить большую и маленькую формы, то  
маленькая будет казаться меньше,  
чем есть на самом деле**



# Изменение масштаба объекта под влиянием окружающей среды

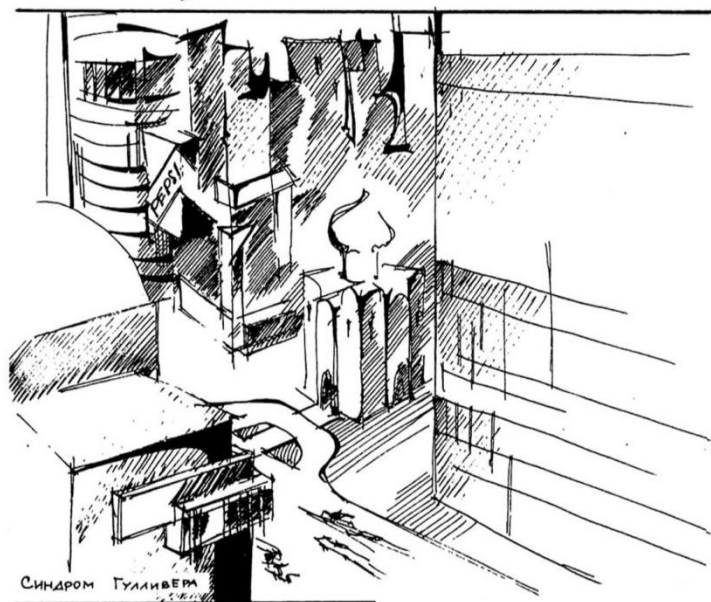
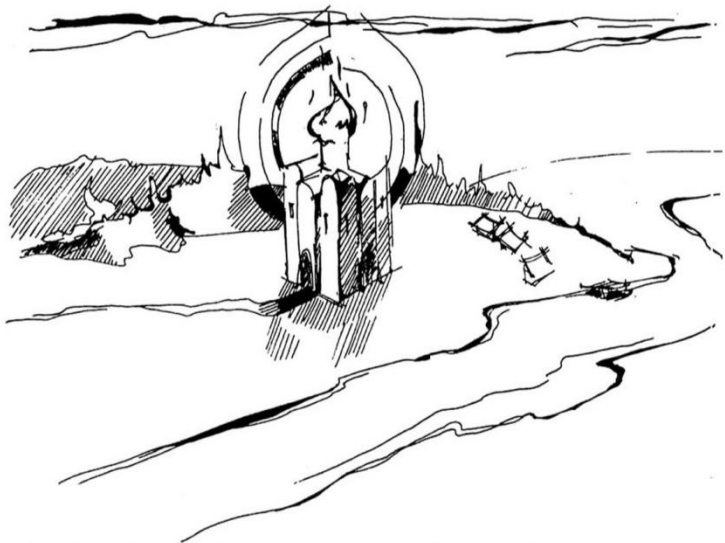


Рис. III.4.13. Церковь Симеона Столпника (XVII в.) в структуре высотной застройки Нового Арбата (Москва)



**Изменяющаяся городская среда требует  
применения основных принципов  
построения масштабной шкалы  
доминантного сооружения.**

**Это - неопределимость величины целого и  
его элементов,  
когда нет основы для правильного  
восприятия масштаба сооружения или  
архитектурного пространства,  
изменение привычных форм и их  
неузнаваемость,  
соразмерность человеку ближайшей зоны  
восприятия.**













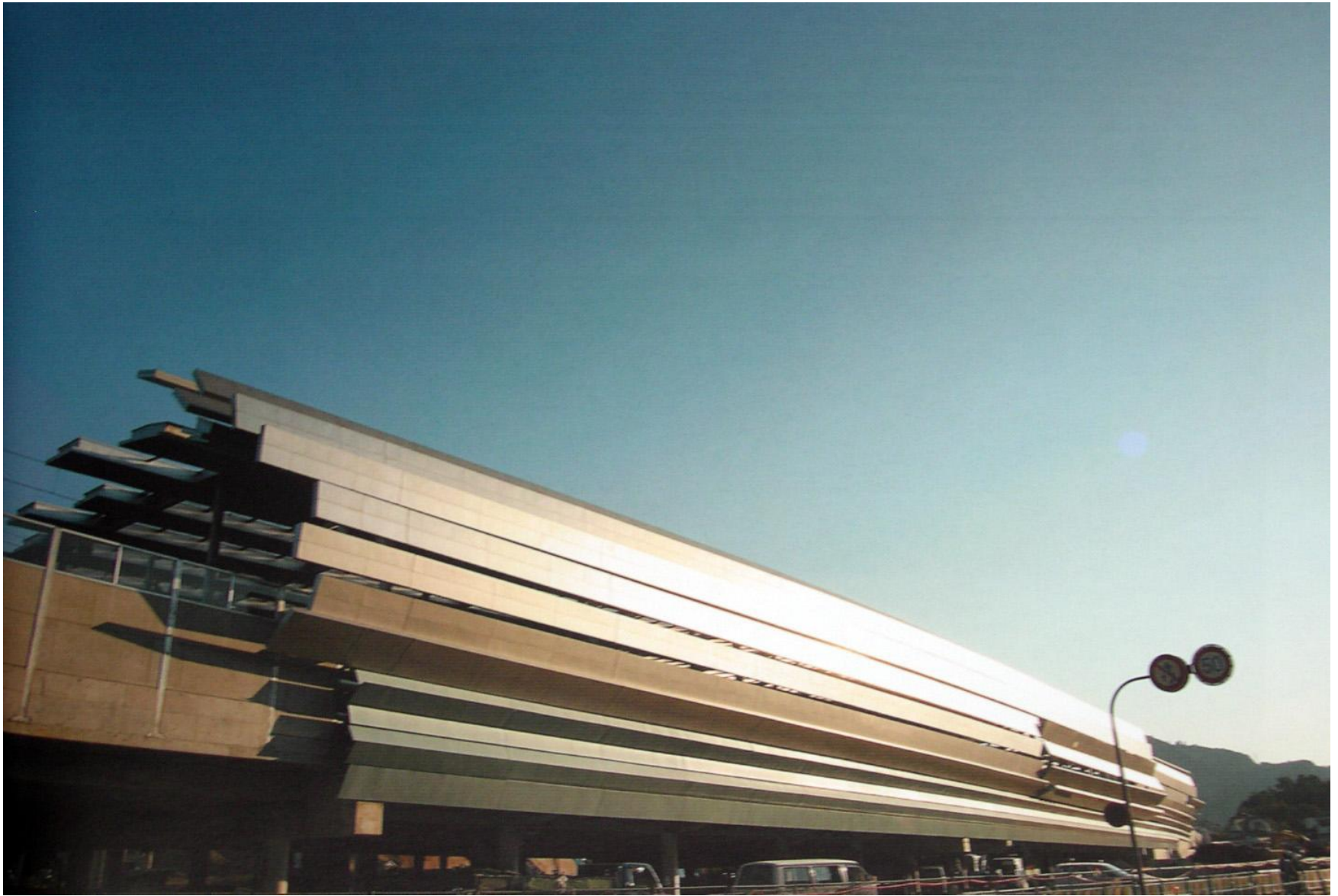
ДЕТСКИЕ ВО  
СПЕЦИАЛЬНОСТЕЙ

















**«Человек – есть мера всех вещей»** - слова, высеченные на мраморе Дельфийского храма – точно выражают сущность предметного мира – всего, что человек создает для себя. Весь окружающий предметный мир должен быть масштабным по отношению к человеку. Если говорят, что вещь не масштабная, это значит, что в первую очередь, она не масштабна по отношению к человеку. Понятие масштабности перешло в дизайн из архитектуры и является важной характеристикой предмета. Оно основано на сопоставлении величины рассматриваемого предмета и наших представлений об этой величине. Оказывается, что произвольно увеличивать или уменьшать изделие, имеющее какой-либо функциональный или художественно-эстетический смысл, нельзя. Человеку свойственно стремление связывать всё создаваемое им с определенной величиной. Отклонение от этого вызывает внутренний протест, а вместе с ним и эстетическую неудовлетворенность. Истоки этого, как считают многие исследователи, в свойственном сознанию человека внутреннем «мериле» величин. Восприятие реальной величины предметов возникает только в сравнении их друг с другом. С давних времен человек оценивал размеры предметов относительно размеров своего тела. Можно сравнивать также размеры целого предмета и его частей. Для примера можно представить себе регулятор громкости у радиоприемника. Должно соблюдаться соответствие в данном случае размерам радиоприемника и кисти руки. Или, к примеру, высота потолков в квартире в среднем – 2,6м, выпускаемая промышленностью мебель не может быть выше. Иначе не будет соразмерной такой квартире.



Итак, существует два понятия – **масштаб** и **масштабность**.

- **Масштаб** – это отношение линейных размеров изображаемого на чертеже, карте объекта к его размерам в натуре (1:2, 1:5, 1:10).
- **Масштабность** – более сложное понятие. В дизайне это одно из композиционных средств, выражающих соразмерность или относительное соответствие воспринимаемых человеком размеров форм промышленных изделий или сооружений размерам человека. Понятие о масштабности не может быть подменено представлением о размере сооружения. Для примера, равные по величине здания могут иметь различный масштаб: маленькое здание – крупный масштаб, а большое – мелкий.

Большое здание и крупность его формы – не одно и то же. Значительное количество членений высокого здания усиливает впечатление сооружения, но размельчает его масштаб. Из двух равных по величине зданий выше кажется то, у которого больше горизонтальных членений