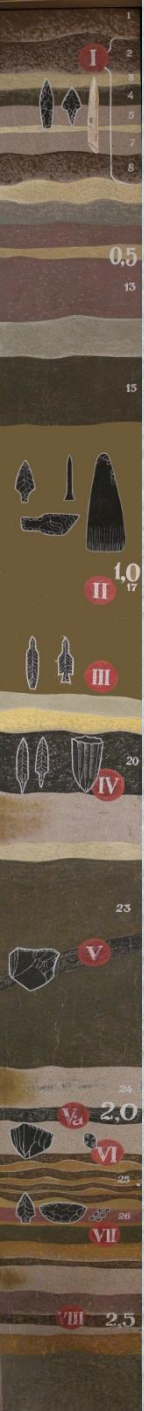




# «Древнее прошлое Камчатки» (презентация по материалам постоянной экспозиции музея)

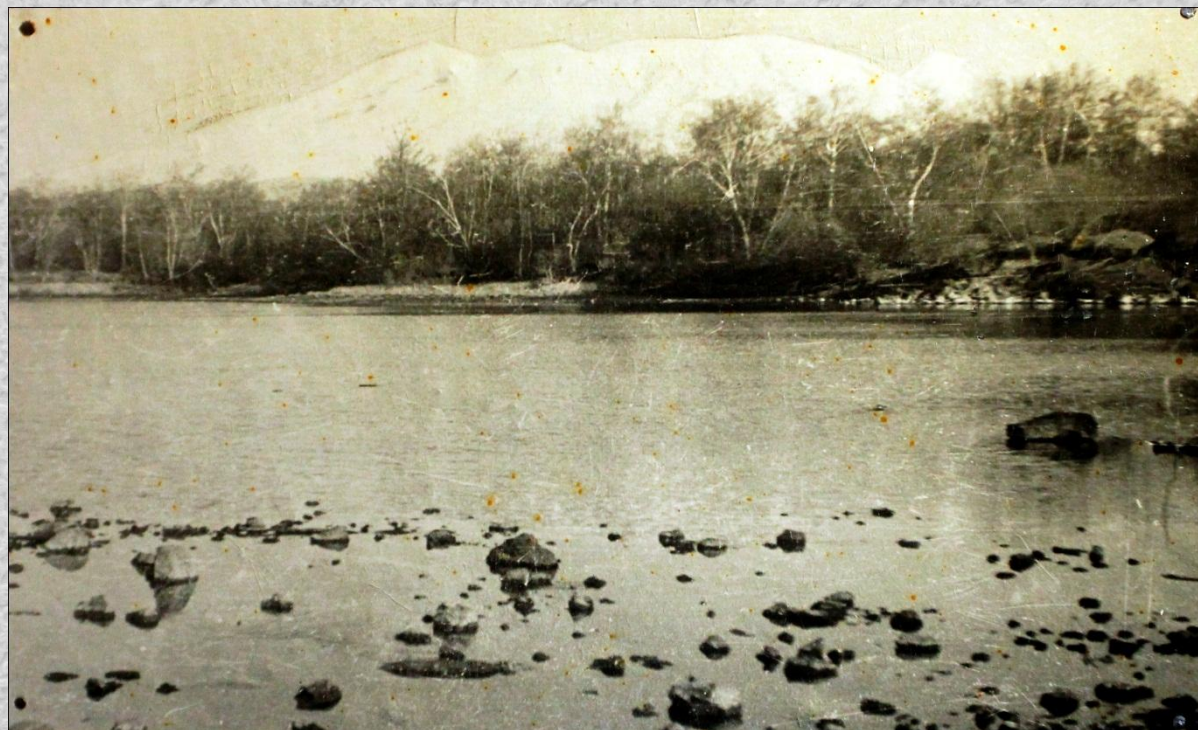
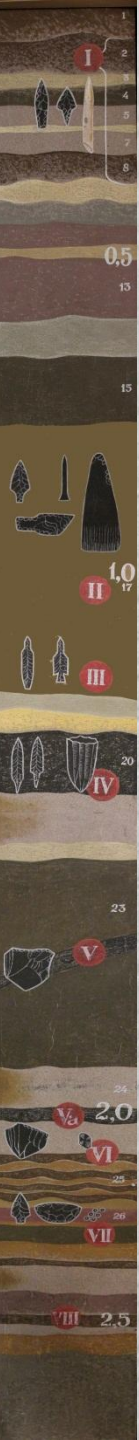






Стоянка Ушки (Ушковская стоянка) — самый ранний палеолитический памятник пребывания древнего человека на Камчатке. Центральная Камчатка. Стоянка находится в 18 км от современного поселка Козыревск.





## озеро Ушковское. 1960-е годы

Озеро соединяется с рекой Камчаткой узкой проточкой, не так далеко от него видны вершины вулканов Толбачика, Ключевской, Шивелуча. Озеро является нерестовым.





«Раскапывая их последовательно сверху вниз, мы проследили развитие культуры в течение многих тысячелетий, проникли здесь в прошлое глубже, чем где бы то ни было на Северо-Востоке СССР...»  
Н. Н. Диков



Раскопки на озере Ушковском.  
Работают археологи Научно-исследовательского института Сибирского отделения АН СССР.  
1960-е годы. (Фото из фондов музея)

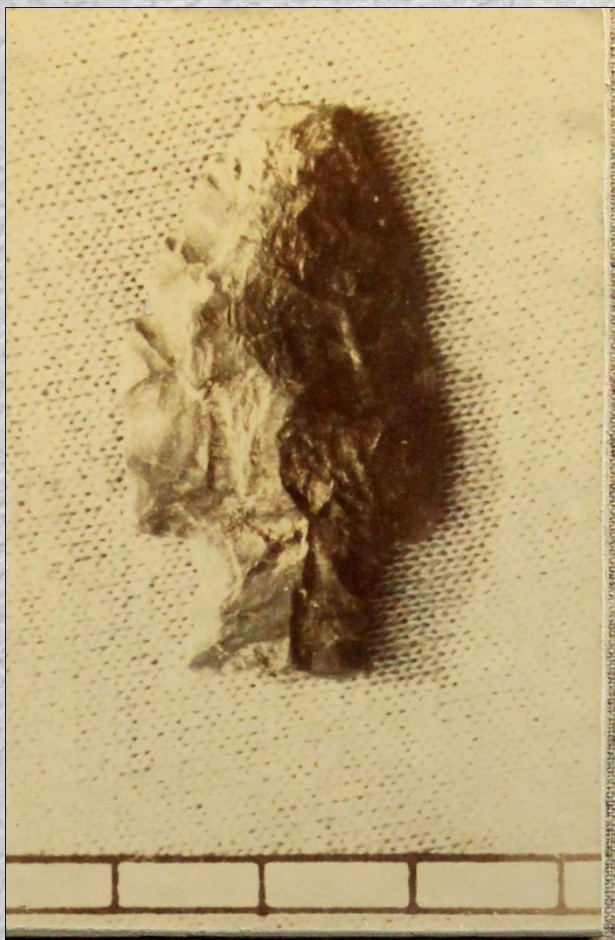


**Ранняя Ушковская верхнепалеолитическая культура. 14 тысяч лет назад.** Это 7-ой археологический слой. Здесь были найдены наземные жилища, большие по площади (более 100 кв. м.). Внутри жилища остатки множества очагов. На полу жилища были найдены орудия труда древнего человека - это наконечники стрел черешкового вида, разнообразные нуклеусы, каменные ножи. Данные находки подтверждают о существовании на Камчатке племён охотников, которые впоследствии, покинув камчатский полуостров, и пройдя по «берингоморскому» мосту, могли заселить северную часть необитаемой Северной Америки. Также по своеобразному мосту происходило взаимное проникновение растительного и животного мира двух материков.





Камень лежал в основе первобытной техники с периода заселения Камчатки древним человеком. Освоив местные горные породы, пригодные для обработки, и применяя традиционные приемы их обработки от оббивки до различных видов ретуши, первобытное население училось изготавливать разнообразные по форме и по назначению каменные орудия труда.



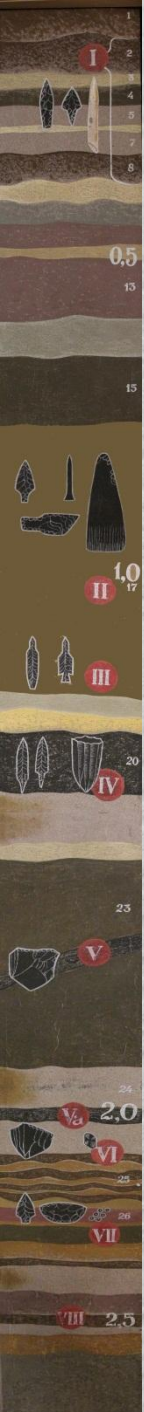
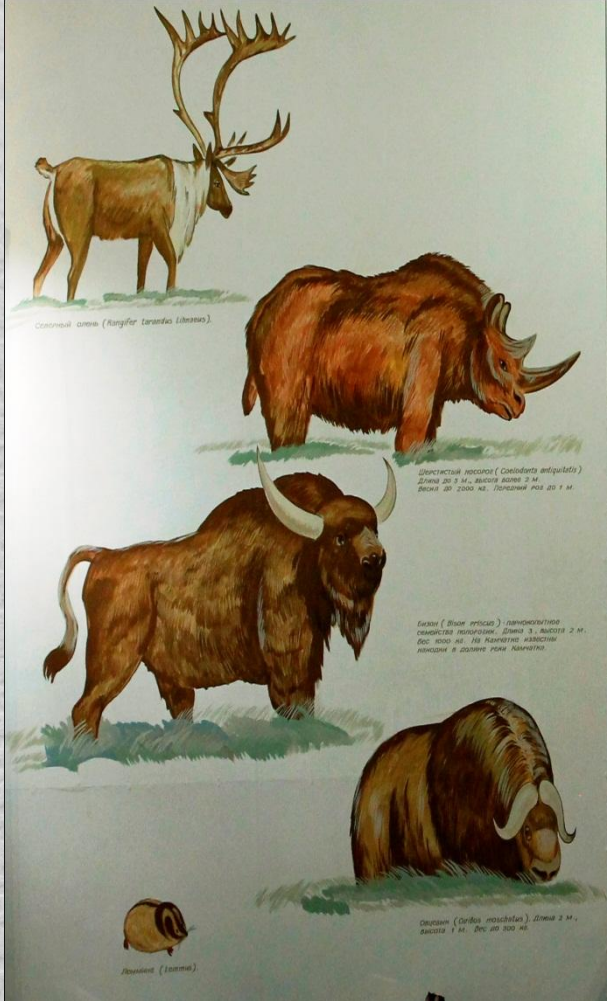


# Древние охотники Камчатки





# Объекты охоты древнего человека

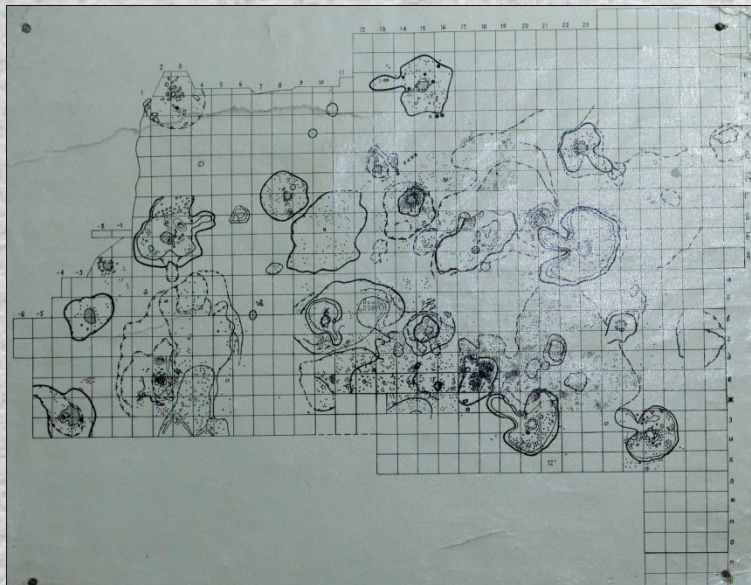




**Поздняя Ушковская верхнепалеолитическая культура. 11 тысяч лет назад на Ушковском озере продолжали обитать люди. Менялись климатические условия, условия обитания древнего человека, вместе с этим изменялись способы и объекты охоты, все более в быт древнего человека входило собирательство. Начинался процесс разделения труда...**

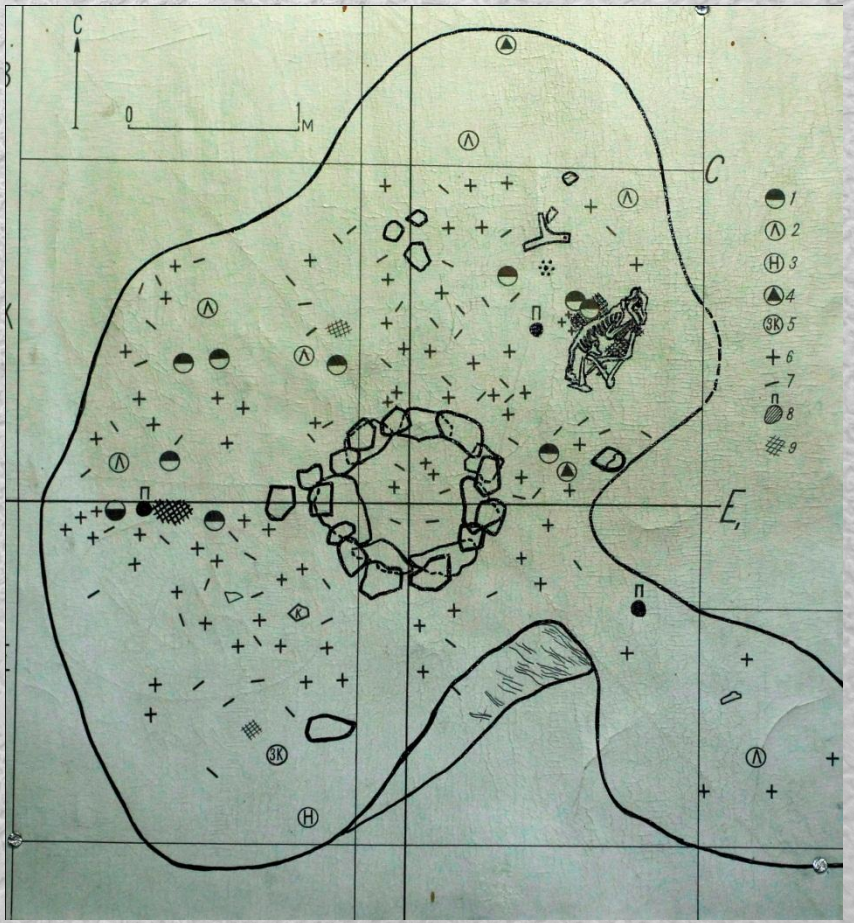






План раскопа. Озеро Ушковское.  
VI археологический слой.

Жилища древнего человека становятся полуземляными, снабжены «коридором», имеют форму «гриба». В центре жилища один очаг.









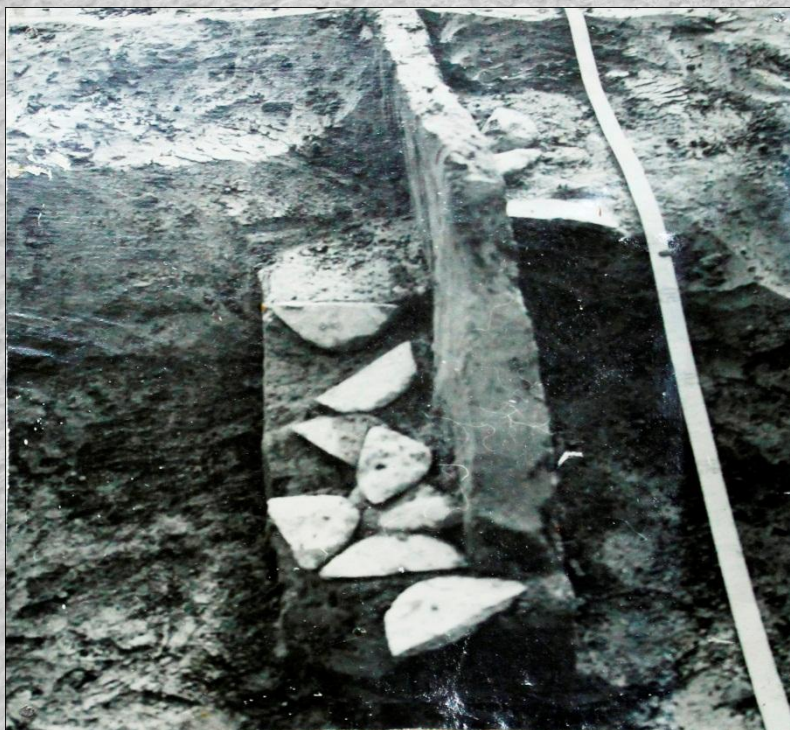


## Ножевидные пластины и клиновидные нуклеусы

Для данной культуры характерны ножи и копья с тонко обработанными с обеих сторон отжимной ретушью листовидными наконечниками, двусторонне ретушированные листовидные каменные ножи





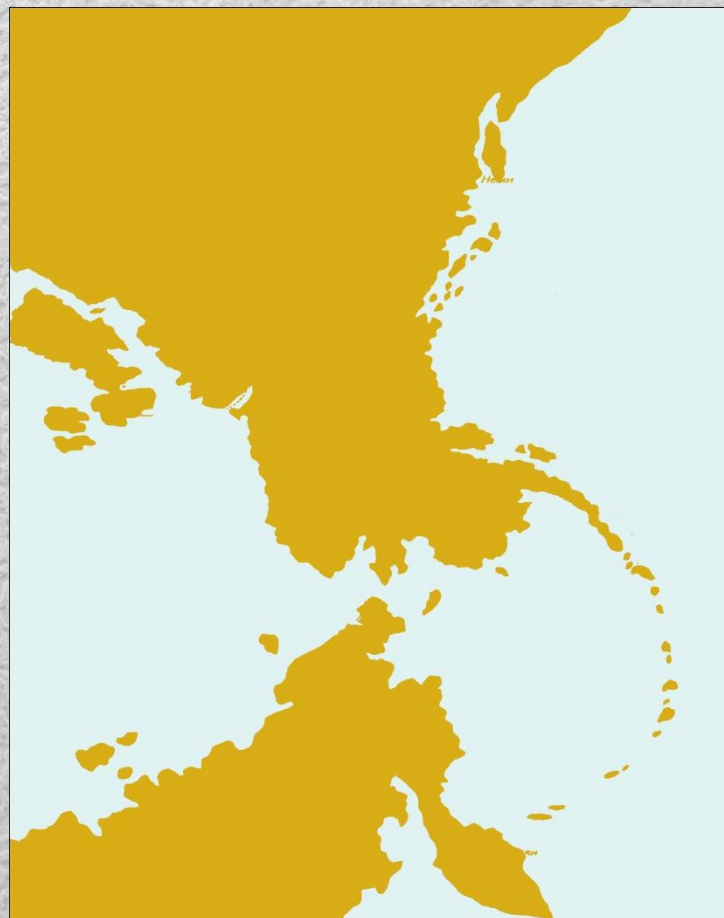


## Клиновидные нуклеусы

Клад клиновидных нуклеусов.  
*Фото из фондов музея*



В послеледниковое время, примерно 10 тысяч лет назад, сухопутная связь Азии с Америкой прекращается, Берингово и Чукотское моря приобретают свои нынешние очертания. Климат, сначала все еще холодный, постепенно начинает изменяться в сторону потепления. Вымирают мамонты, шерстистые носороги и некоторые другие ледниковые животные.





В ранненеолитический период - 7 тыс. лет назад люди продолжали жить на Ушковском озере в наземных жилищах, площадью не менее 60 кв.м., вроде чума. Древние люди использовали по прежнему камень, дерево, кость. Использовались орудия труда: резцы, скребки, двусторонне обработанные листовидные ножи.



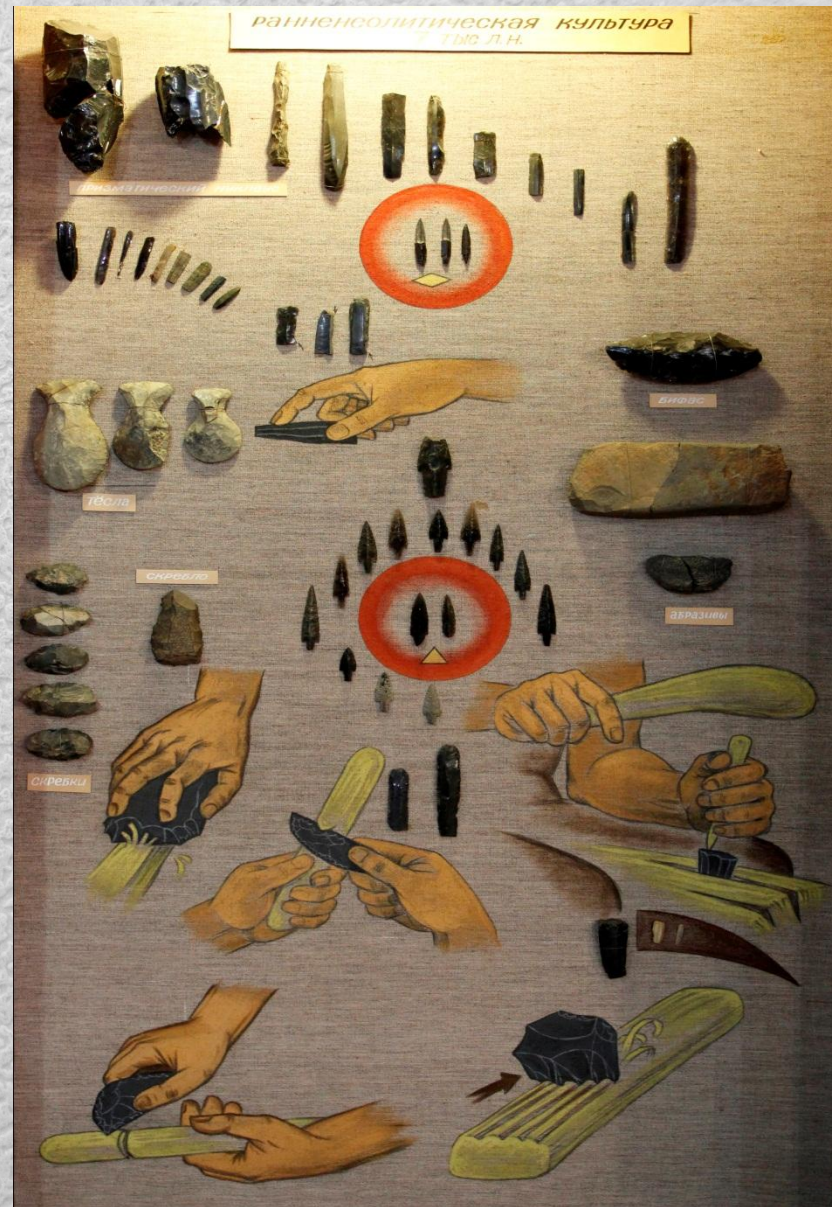


Уже в двух верхних слоях были найдены обильные остатки **неолитических стоянок**. На глубине 1,2 метра встретилось большое разнообразие трёхгранных наконечников стрел и копий из обсидиана (*-вулканическое стекло*) скребки для выделки шкур, топоры и тесла, очень удобные для изготовления деревянной посуды, лодок-долблёнок, столь необходимых рыбакам и морским охотникам.

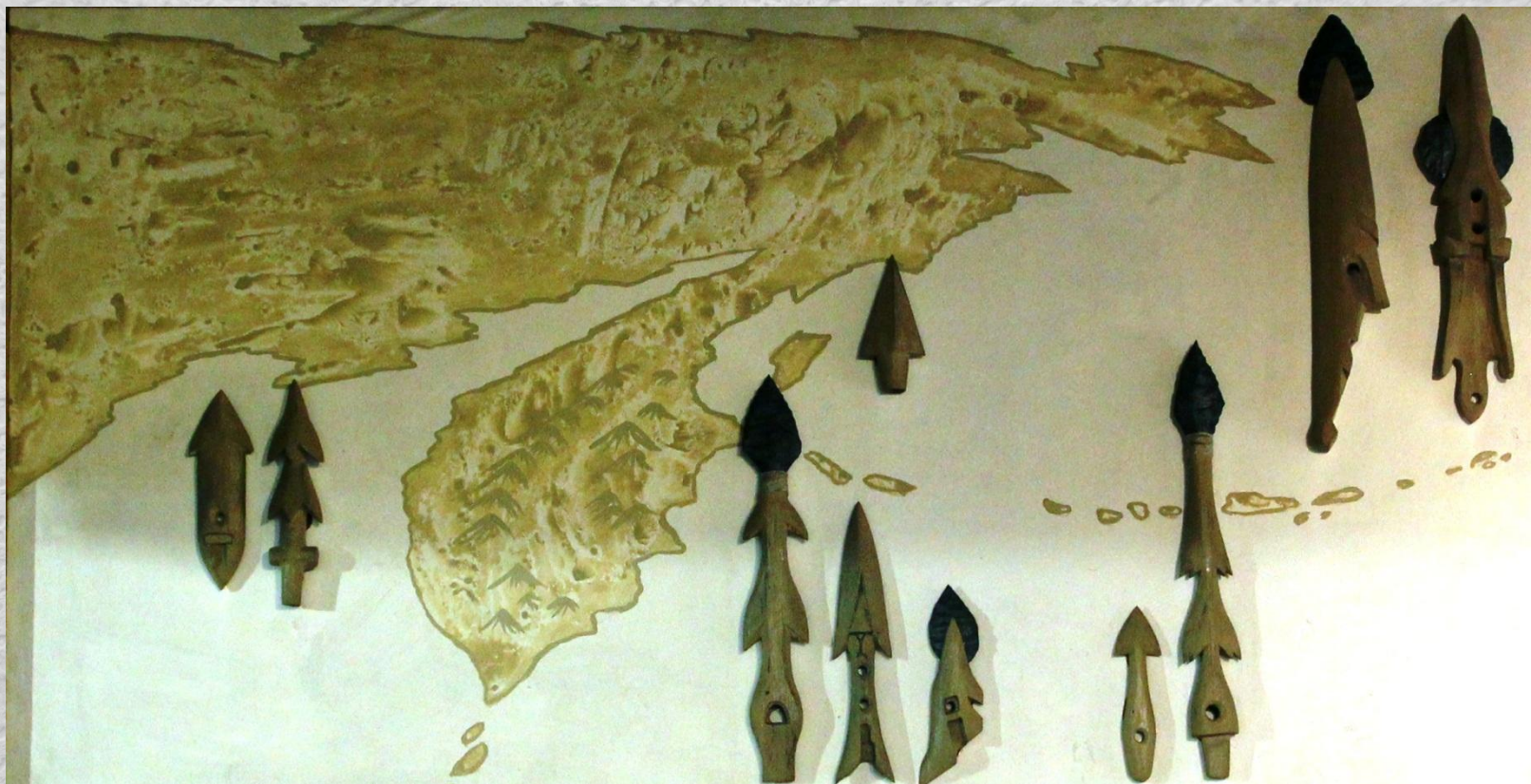
Ассортимент каменных изделий дополнялся резцами, сделанными из ножевидных пластин.



Ножевидные микропластинки, сколотые с клиновидных нуклеусов







В это время у обитателей Камчатки достигает наивысшего расцвета так называемая «вкладышевая» техника изготовления сложносоставных орудий труда из кости и каменных ножевидных пластин.

Люди быстро оценили преимущества этой остроумной техники, и она быстро распространилась в послеледниковое время на значительной части нашей планеты, в частности, на Камчатке



Особенно приемами «вкладышевой» техники пользовались морские охотники и рыболовы Камчатки, которые уже к 17 веку, ко времени прихода русских на Камчатку, узнали о существовании железа.















**СПАСИБО ЗА ВНИМАНИЕ!**