



Город Подольск

Карапетян Руся& Лазричева
Даша

До 2015 года
также являлся
административн
ым
центром Подольского района,
ныне
упразднённо



Подольск — город в Московской области России.
Образует административно-территориальную
единицу (город областного значения с административной
территорией)^[2] и одноимённое муниципальное
образование.

Расположен на реке Пахре (приток Москвы-реки). Один из
крупнейших городов-спутников Москвы (второй
после Балашихи).



История города



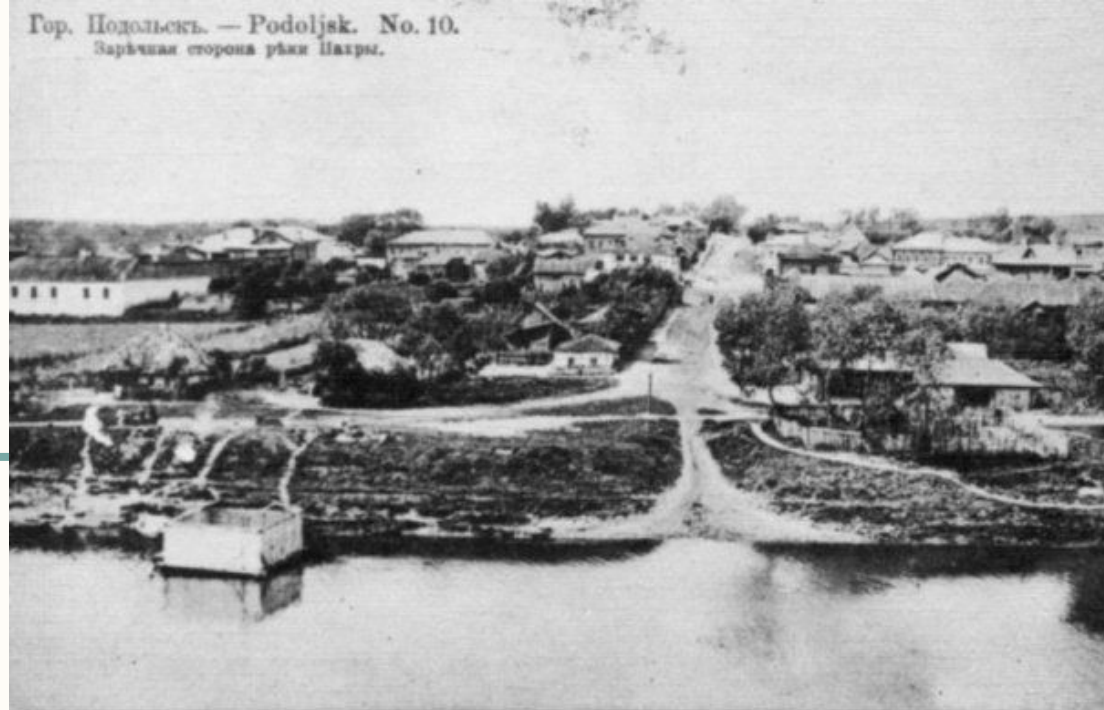
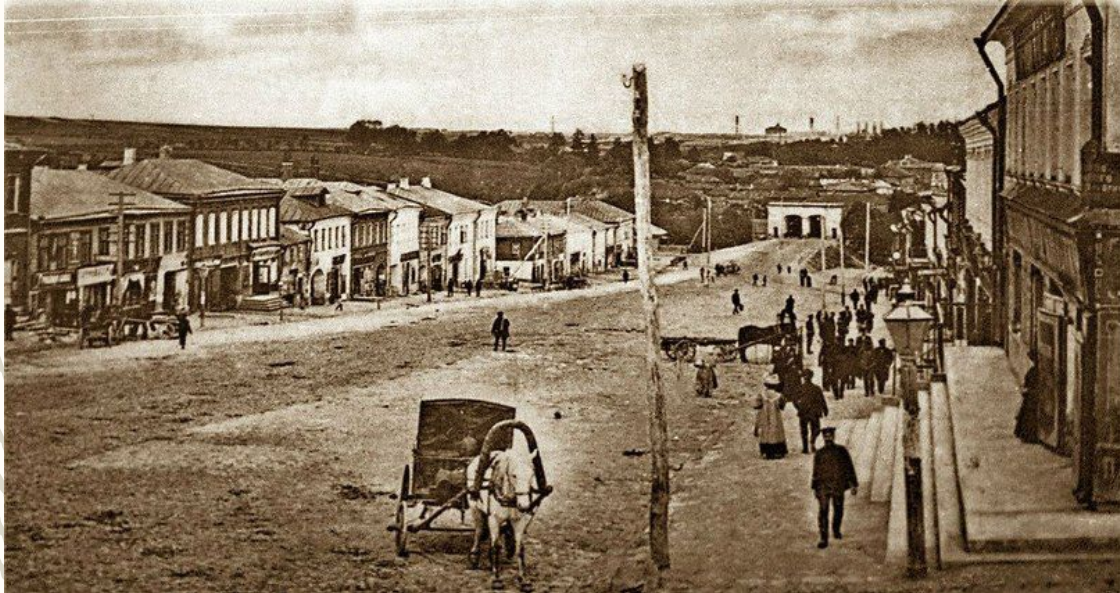
В годы Великой Отечественной войны жители города Подольска активно участвовали в боевых действиях, за что многие из их получили государственные награды, звание Героев Советского Союза. История помнит подвиг курсантов артиллерийского и пехотного училищ города Подольска, которые в течение нескольких дней обороняли город Малоярославец, сдерживая натиск фашистов на подступах к Москве. Большинство курсантов погибло, но подольчане свято чтут память о своих земляках.

Послевоенный Подольск был реконструирован, стали отстраиваться новые микрорайоны.

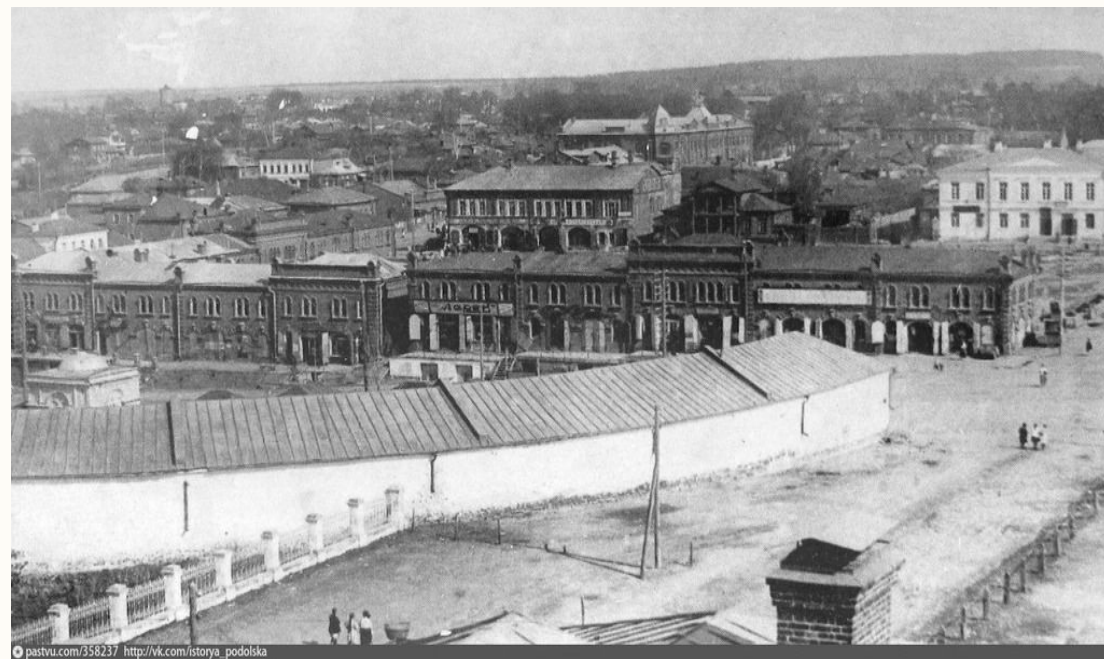
Сегодня Подольск – перспективный промышленный центр Подмосковья. Жители города трудятся на крупных действующих предприятиях Подольска, относящихся к различным отраслям промышленности. В 1992 году здесь создана Подольская торгово-промышленная палата.

В 2004 году город Подольск получил статус городского округа. А в 2006 году ему присвоена высшая национальная награда Российской Федерации – орден Петра Великого I степени.

Сегодня г.Подольск - это самый большой город в Московской области. Полномасштабное строительство ведется практически во всех районах города. Наряду с местными стойтельными компаниями, задействованы межрегиональные и московские. Объем строительства



2 Подольскъ - Общій видъ.

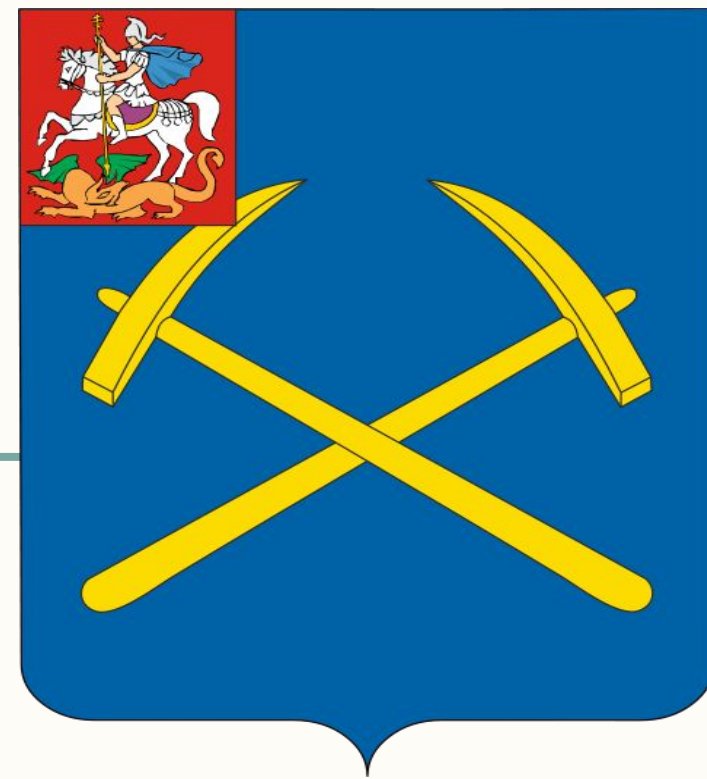




Находится в 36 км от центра [Москвы](#) и в 15 км от [МКАД](#). В северной части граничит с Москвой ([поселением «Воскресенским»](#) и [поселением «Рязановским»](#)), на юге — с [Чеховским районом](#). Площадь собственно города (до объединения с *Климовском*) по данным [Росстата](#) составляла 37,92 км²^[3], а согласно законодательным актам Московской области — 40,39 км²^[4].

Герб

– За основу герба взят исторический герб, Высочайше утверждённый [20 декабря 1781 года](#). В лазуревом (синем, голубом) [щите](#) две накрест положенные золотые [кирки](#). В вольной части — [герб Московской области](#)



Кирки — промышленную направленность и исторический вид деятельности жителей города.

Золото — символ прочности, силы, справедливости и самостоятельности.

Лазурь (синий, голубой) — символ чести, искренности, добродетели.

Красный — символ принадлежности к [Московской области](#) и утверждающий торжество труда, мужества, силы жизни^[3].

Население городского округа — 317 551 человек, в том числе собственно города — 290 987 человек, в том числе в прежних границах, существовавших до лета 2015 года,



Спасибо за внимание

