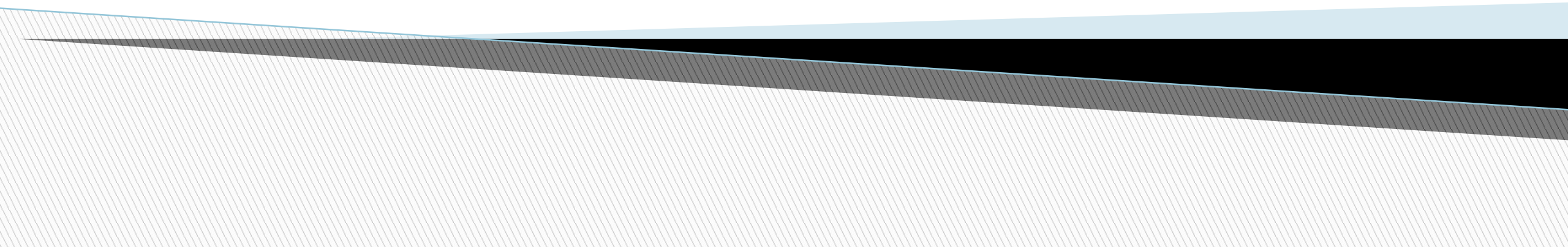


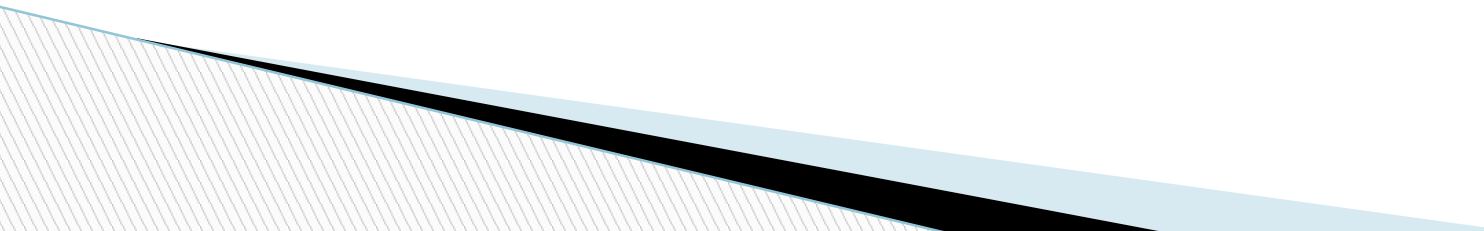
**Психологическая служба
МЧС России при оказании
экстренной помощи пострадавшим
(ЭПП) в режиме чрезвычайной
ситуации (ЧС)**



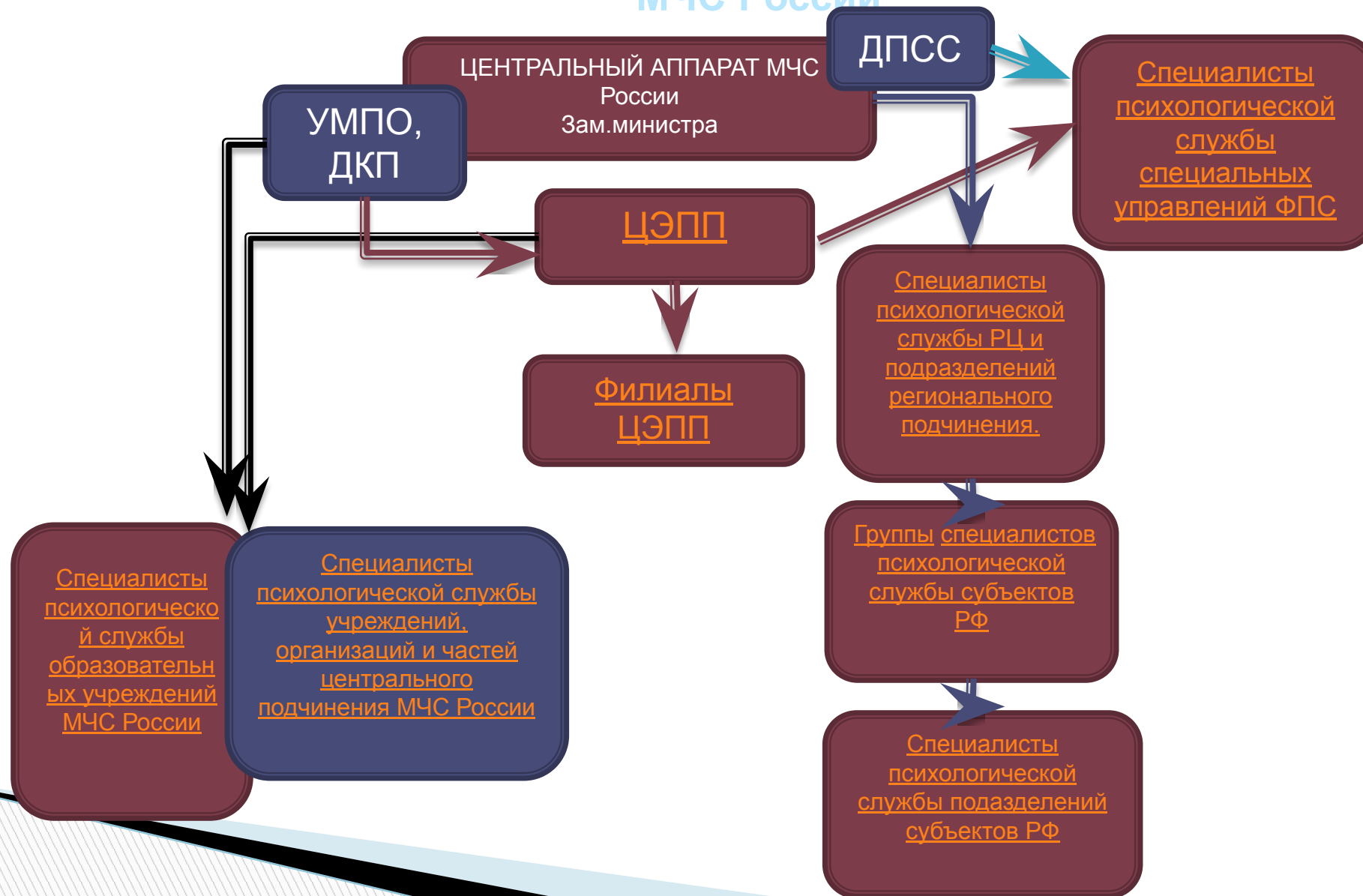
Цели психологической службы:

- ЭПП пострадавшим при наличии у них острых реакций на стресс;
- Психологическое консультирование в зоне ЧС пострадавших и родственников погибших и пострадавших при ЧС (работа с процессом горевания, фобиями, тревогой, чувством вины, актуализация ресурсов, профилактика суицидальных попыток и т.д.);
- Информационно-психологическое сопровождение пострадавших и родственников погибших и пострадавших при ЧС;
- Организация взаимодействия со службами, осуществляющими работы по ликвидации последствий ЧС и оказанию помощи пострадавшим, в том числе, информирование специалистов этих служб о специфике психического состояния пострадавших и ее учете при проведении необходимых мероприятий с участием пострадавших и родственников погибших и пострадавших при ЧС;
- Способствование обеспечению минимальных условий жизнедеятельности пострадавших и родственников погибших и пострадавших при ЧС;
- Сопровождение массовых мероприятий, работа в толпе в целях профилактики массовых негативных эмоциональных реакций;
- Психологическое сопровождение специалистов МЧС России, принимающих участие в ликвидации ЧС.

Задачи:

- Создание психологической обстановки, обеспечивающей оптимальные условия для проведения аварийно-спасательных и других неотложных работ;
 - Снижение интенсивности острых стрессовых реакций у пострадавших, оптимизация их актуального психического состояния;
 - Профилактика возникновения массовых негативных эмоциональных реакций;
 - Профилактика возникновения у пострадавших отдаленных психических последствий в результате воздействия травмирующего события.
- 

Структурная схема организации психологической службы МЧС России



Основные направления деятельности:

- Индивидуальная психологическая помощь ;
- Групповая психологическая помощь;
- Информационно- психологическая поддержка;
- Дистанционная психологическая помощь;
- Сбор и анализ информации о психологической ситуации, сложившейся в результате ЧС;
- Составление прогноза о количестве людей, нуждающихся в психологической помощи;
- Расчет сил и средств, необходимых для оказания психологической помощи пострадавшим в полном объеме, привлечение дополнительных сил и средств;
- Организация работы телефона «горячей линии» для оказания информационной и психологической помощи пострадавшим и их родственникам (указать номер);
- Определение участков работы ОГ психологов в зоне ЧС: пункты дислокации пострадавших и их родственников, места проведения массовых мероприятий и др.;
- Организация и проведение мероприятий по оказанию экстренной психологической помощи в зоне ЧС.

Основные методы

- ❑ Психологическое сопровождение ;
- ❑ Эмоциональная поддержка;
- ❑ Направление (ведение), управление;
- ❑ Психологическое вмешательство;
- ❑ Арт – терапия;
- ❑ Игровая психотерапия;
- ❑ Использование метафор, историй, сказок;
- ❑ Выявление негативных социально-психологических механизмов и управление ими;
- ❑ Психическая регуляция и саморегуляция – может использоваться до и после деятельности в экстремальных условиях

Документация

▣ **Федеральные законы:**

- ▣ от 21 декабря 1994 г. № 69-ФЗ «О пожарной безопасности» (Собрание законодательства Российской Федерации, 1994, № 35, ст. 3649),
- ▣ от 20 февраля 1995 г. № 24-ФЗ «Об информации, информатизации и защите информации» (Собрание законодательства Российской Федерации, 1995, № 8, ст. 609),
- ▣ от 22 августа 1995 г. № 151-ФЗ «Об аварийно-спасательных службах и статусе спасателей» (Собрание законодательства Российской Федерации, 1995, № 35, ст. 3503),
- ▣ от 28 марта 1998 г. № 53-ФЗ «О воинской обязанности и военной службе» (Собрание законодательства Российской Федерации, 1998, № 13, ст. 1475),
- ▣ от 27 мая 2003 г. № 58-ФЗ «О системе государственной службы Российской Федерации» (Собрание законодательства Российской Федерации, 02.06.2003, № 22, ст. 2063);

▣ **Указы Президента Российской Федерации:**

- ▣ указы Президента Российской Федерации от 6 марта 1997 г. № 188 «Об утверждении перечня сведений конфиденциального характера» (Собрание законодательства Российской Федерации, 1997, № 10, ст. 1127),
- ▣ от 16 сентября 1999 г. № 1237 «Вопросы прохождения военной службы» (Собрание законодательства Российской Федерации, 20.09.1999, № 38, ст. 4534),
- ▣ от 11 июля 2004 г. № 868 «Вопросы Министерства Российской Федерации по делам гражданской обороны, чрезвычайным ситуациям и ликвидации последствий стихийных бедствий» (Собрание законодательства Российской Федерации, 2004, № 28, ст. 2882);

Документация

- ▣ **Постановления Правительства Российской Федерации и приказы других Министерств:**
- ▣ постановление Правительства Российской Федерации от 31 октября 1996г. № 1312 «О порядке бесплатной медицинской реабилитации спасателей в Российской Федерации» (Собрание законодательства Российской Федерации, 1996, № 46, ст. 5253);
- ▣ приказ Министра обороны Российской Федерации от 26.01.2000 № 50 «Об утверждении руководства по профессиональному психологическому отбору в Вооруженных Силах Российской Федерации»;
- ▣ **Закрытость доступа к личной информации сотрудников** – наличие места хранения личной информации сотрудников без права доступа к ней других лиц. При наличии служебной необходимости подача информации о сотруднике только при наличии запроса руководства подразделения и отметки о выдаче заключения в специальном журнале.
- ▣ **Разработанная методическая документация для проведения мероприятий по основным направлениям деятельности.**
- ▣ Методическое руководство по профессиональному отбору в системе МЧС России.
- ▣ Учебное пособие «Психология экстремальных ситуаций для спасателей и пожарных».

Отчетная документация

- ❖ Анализ деятельности в процессе оказания помощи;
- ❖ Анализ деятельности после окончания оказания помощи;
- ❖ Обобщение и сопоставление данных;
- ❖ Выявление и описание специфики отдельных случаев;
- ❖ Анализирование допущенных ошибок и мер, дающих позитивный результат;
- ❖ Отчет о выполненной работе (в котором указываются: время, событие, место, ситуация, межведомственное взаимодействие, состояние и другие характеристики людей, переживших событие, характер, результат оказанной психологической помощи).