

Тема: Культурное  
пространство Руси.

# План

- 1. Особенности культуры Руси (письменность, грамотность, литература, художественное ремесло русских мастеров).
- 2. Культура Владимиро-Суздальского княжества (архитектура, живопись, летописание).
- 3. Особенности культуры Новгородской земли.
- 4. Культурные центры Юго-Западной Руси в период раздробленности.

# 1. Особенности культуры Руси

Письменность.

Первое свидетельство письменности – берестяные грамоты. (Записки о повседневной жизни на кусочках бересты.)



Позже использовалась кириллица, созданная монахами братьями Кириллом и Мефодием (в миру Константин и Михаил) на рубеже IX–X вв.

Первые книги – летописи и Библия.

Крещение Руси в 988 году способствовало быстрому развитию письменности и распространению грамотности. Что привело к появлению учебных заведений и зарождению литературы.



# Грамотность

Христианизация Руси дала мощный толчок распространению грамотности.

Высокообразованные люди встречались в среде духовенства, в кругу богатых и купечества.

Нередко встречалась грамотность среди простолюдинов.

На основе устного народного творчества возникла древнерусская литература. Основной жанр – летопись.

Летопись — исторический жанр, представляющий собой годовую, более или менее подробную запись исторических событий.

«Повесть временных лет» самая древняя летопись написанная в 1113 году монахом Киево-Печерского монастыря **Нестором**.

## **Зодчество**

Особенность культуры Киевской Руси – религиозная направленность. До конца X века существовали традиции деревянного строительства. Но после Крещения Руси появилось монументальное каменное зодчество. Опыт передавался от византийских зодчих русским мастерам.

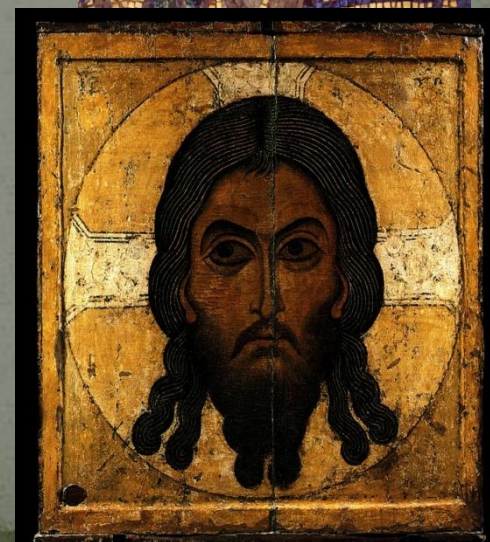
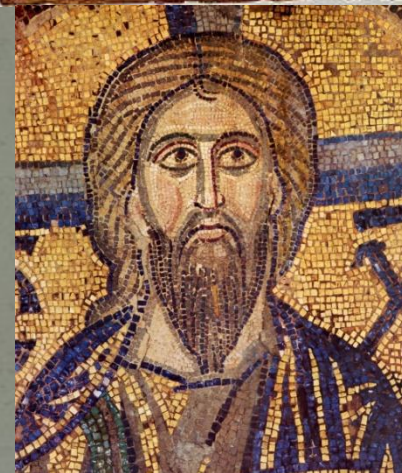
- 989 г. – построена первая каменная церковь в Киеве.
- 1037 г. – основание Софийского собора в Киеве, одного из ярчайших представителей каменного зодчества Киевской Руси.

# Живопись

На развитие живописи огромное влияние оказало Крещение Руси, которое дало толчок к развитию духовной и материальной культуры Киевской Руси.

Появились фрески, мозаики, иконы.

- **Фреска** - картина, написанная водяными красками по свежей, сырой штукатурке.
- **Мозаика** - рисунок или узор из скреплённых между собой разноцветных камешков, кусочков стекла, эмали и др.
- **Икона** - священное изображение лиц или событий библейской или церковной истории.



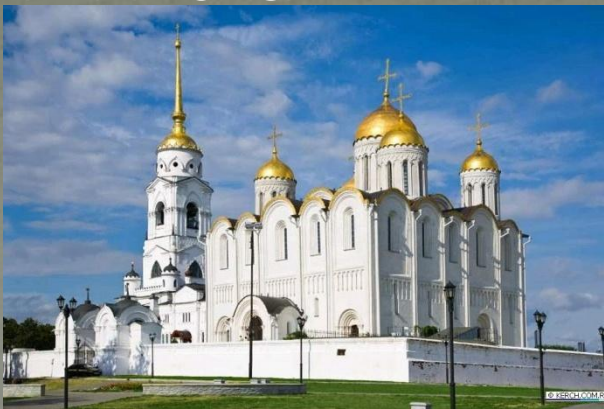
# Культура Вдалимиро-Суздальского княжества

Активно строились храмы, которые должны были прославлять княжество. Архитектура Владимиро-Суздальского княжества имела свои отличительные черты.

Даже сложилась собственная школа, которая использовала новый материал - белый камень высокого качества - известняк (вытеснив использования кирпича).

● Яркими представителями мастерства зодчих Владимиро  
- княжеских земель являются

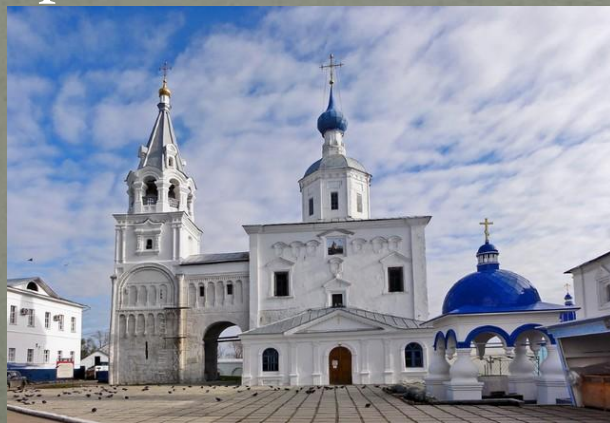
● Успенский собор



● Дмитриевский собор



● дворец князя Андрея Боголюбского.



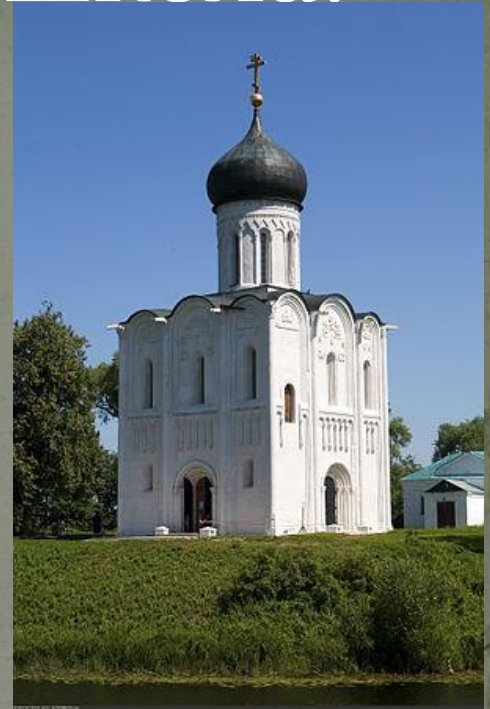


# Владими́ро-Сузда́льская школа.

Отличительная особенность появление пластического декора на культовых сооружениях - от сдержанного (церковь Покрова-на-Нерли, 1165)

до почти сплошь покрывающего верхнюю часть стен каменного кружева Дмитриевского собора во Владимире (1194-97)

Георгиевского собора в Юрьеве-Польском (1230-34).



Изображение на этих каменных рельефах не только библейских персонажей (играющего на арфе царя Давида, святых, мчащихся всадников и т. д.), но и "всего сущего" (цветов, деревьев, фантастических птиц и зверей) сближает эту каменную летопись с фольклором - былинами, сказками, отзвуками языческих верований.

Сохранившиеся фрагменты живописи Владимиро-Суздальской школы, напротив, отличаются изысканностью колорита, пластической моделировкой форм при монументальности общего решения, психологической сложностью и одухотворенностью трактовки образов (сцена Страшного Суда на сводах западной части Дмитриевского собора). Это свидетельство не просто влияния византийской живописи на мастеров Владимиро-Суздальской школы, но в данном случае вероятного участия художников-греков в росписях храма.

# Особенности культуры Новгородской земли.

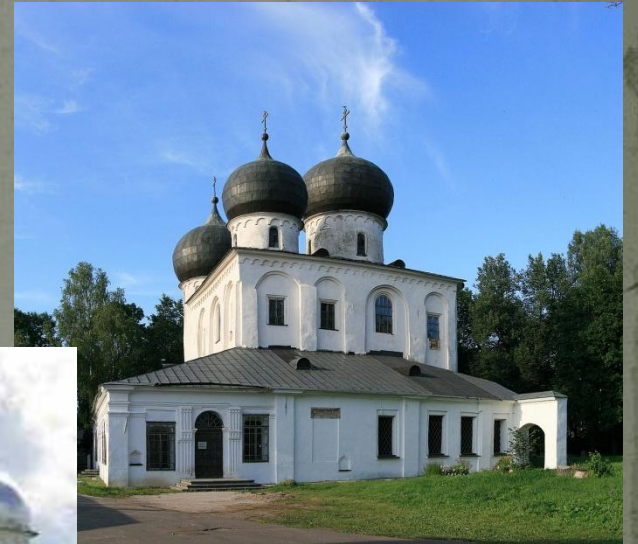
Раньше всех формирование местной архитектурно-художественной школы прослеживается в Новгороде.

Для сооружений Новгорода начала 12 в., построенных ещё новгородскими князьями, свойственны лаконизм, суровая монументальная простота форм, компактность объёмов.

Таковы Николо-Дворищенский  
собор (1113)



собор Рождества Богородицы  
Антониева монастыря (1117)



Георгиевский собор Юрьева  
монастыря (1119).



Со 2 пол. 12 в., со времени установления в Новгороде феодальной республики, новгородское зодчество претерпевает решительные изменения.

Храмы становятся более компактными, значительно уступая в размерах княжеским сооружениям предшествующей поры, и увенчиваются лишь одним куполом на широком барабане.

В то же время они по-прежнему монументальны и величественны. В них как бы заключена огромная сила, отвечающая духу времени и нравам людей той беспокойной эпохи.

церковь Петра и Павла  
на Синичьей горе (1185 - 1192)



Спаса Преображения  
на Нередице (1198)



Большинство этих храмов отличаются простотой внешнего облика, их декор очень скуп, конструкция ясна.

# Культура на землях Юго-Западной Руси

Даже в трудных условиях феодальных междоусобиц и раздробленности продолжала развиваться культура русских земель. Неисчерпаемым ее источником были древнерусские культурные ценности и традиции. Между всеми русскими землями сохранялись духовные связи и интенсивный культурный обмен. Киев, Чернигов, Переяслав, Галич, Владимир-Волынский и другие города превратились в подлинные центры культуры.

В технике художественного ремесла широко применялись давно известные

Зернь



скань (узоры из тоненькой проволоки, нанесенные на металлическую основу)



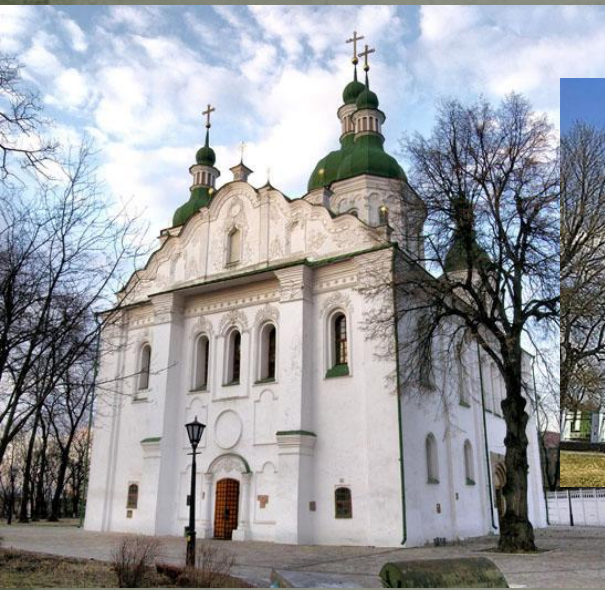
чеканка

инкрустация изделий

тонкое металлическое литье



В Киеве появились чудесные строения в давних культовых ансамблях Печерского, Выдубицкого, Михайловского Златоверхого, Кирилловского и других монастырей. Киевские зодчие возвели великолепные строения, церкви — Кирилловскую, Васильевскую и Богородицы Пирогощи.



Архитектурными шедеврами Чернигова стали ансамбли Елецкого монастыря — Успенский и Борисоглебский соборы, а также знаменитая Пятницкая церковь.



Галицкие зодчие создали прекрасные здания княжеского дворца, Успенского собора (1) и церкви Пантелеймона в городе Галиче (2).

В этих сооружениях интерьеры украшались росписью, мозаикой, фресками, резьбой, иконами. Они и ныне поражают нас своим совершенством.

1



2

