

**Тема 11. Лекция 1 по дисциплине
«Пассажирские перевозки»**

Кандидат технических наук, доцент

САВИНОВСКИХ

Андрей Геннадьевич

**Тема 11. Лекция 1.
Организация работы
автовокзалов и
пассажирских автостанций**

Вопросы

1. Организация работы производственного объединения автовокзалов и пассажирских автостанций.
2. Технологический процесс организации работы автовокзалов и пассажирских автостанций междугородных и пригородных сообщений.

1. Организация работы
производственного объединения
автовокзалов и пассажирских
автостанций.

Производственное объединение автовокзалов и пассажирских автостанций представляет собой единый производственно-хозяйственный комплекс, в состав которого входят автовокзалы, пассажирские автостанции и другие производственные единицы.

Производственное объединение автовокзалов и пассажирских автостанций организуется:

- в отдельных экономических районах России, имеющих развитую сеть автомобильных дорог, открытых для регулярных междугородных сообщений;
- в каждой области (автономной республике, крае) России, не входящей в такие экономические регионы, - в составе транспортного управления, управления пассажирского автомобильного транспорта

Основные задачи производственного объединения автовокзалов и пассажирских автостанций :

- развитие и совершенствование внегородских перевозок пассажиров;
- выполнение показателей государственного плана пассажирских автотранспортных перевозок;
- управление движением междугородных и пригородных автобусов;
- безопасность движения автобусов внегородских маршрутов и перемещения пассажиров в границах линейного сооружения;
- высокую культуру обслуживания пассажиров;
- эффективное использование подвижного состава автобусного транспорта;
- полноту сбора доходов за перевозки пассажиров и багажа во внегородском автомобильном сообщении;
- развитие сети линейных сооружений (автовокзалов и пассажирских автостанций);
- совершенствование технологических процессов организации работы автовокзалов (пассажирских автостанций);
- повышение производительности труда, укрепление трудовой дисциплины, создание условий для закрепления кадров;
- содержание в надлежащем состоянии зданий, сооружений, оборудования и т.п. объектов, закрепленных за объединением.

Производственное объединение автовокзалов и пассажирских автостанций осуществляет работу по организации перевозок пассажиров, как правило, используя автобусы пассажирских автотранспортных предприятий.

Деятельность автовокзалов и пассажирских автостанций осуществляется на основе технологического процесса организации их работы, определяющего принципы и характер взаимодействия всех служб и подразделений, входящих в их состав, наименования и последовательность выполнения операций при осуществлении перевозок пассажиров и багажа.

Организация перевозок пассажиров в междугородном и пригородном сообщениях в областях, краях, автономных республиках осуществляется централизованно производственными объединениями автовокзалов и пассажирских автостанций, использующими подвижной состав пассажирских автотранспортных предприятий.

Указания персонала вокзалов (автостанций) (начальника, дежурного по автовокзалам, диспетчера, контролера по посадке) в вопросах организации перевозок обязательны для выполнения водителями внегородских автобусов.



автовокзал





АВТОВОКЗАЛ

АВТОИНВЕСТ





АВТОВОКЗАЛ

Киевская, 4

ВХОД

Stock
Склад

СИ

ни для магазинов
пермаркетов



В зависимости от масштаба перевозок, территориальной разобщенности количества производственных подразделений устанавливаются два основных типа структуры управления производственного объединения автовокзалов и пассажирских автостанций: **однозвенный** и **двухзвенный**.

При **однозвенном** типе управления все производственные подразделения входят в состав производственного объединения автовокзалов и пассажирских автостанций и функциональное руководство ими осуществляется соответствующими службами объединения.

При однозвенной структуре управления в зависимости от территориальных признаков могут создаваться кустовые бухгалтерские группы с подчинением их центральной бухгалтерии. При двухзвенном типе управления создаются кустовые отделения, входящие в состав производственного объединения автовокзалов и пассажирских автостанций и объединяющие автовокзалы, автостанции по территориальному принципу.

Двухзвенный тип управления объединением устанавливается только для объединений первой группы (свыше 900 баллов). На рис. 1 и 2 приведены типовые схемы управления объединением при однозвенном и двухзвенном типе управления.

| **Производственное объединение автовокзалов** |
| **и пассажирских автостанций** |

+

+

+

+

| **Функциональные отделы** |
пассажирские |
| **службы объединения** |

| **Автовокзалы,**
автостанции |

Рис. 1. Примерная организационная структура производственного объединения автовокзалов и пассажирских автостанций при однозвенном типе управления

| Производственное объединение автовокзалов |
| и пассажирских автостанций |

-----+-----+-----

-----+-----

|

-----+-----+-----

-----+-----

| Функциональные отделы | | Кустовые | | Крупные автовокзалы и
| службы объединения | | отделения | | пассажирские автостанции

-----+-----

-----+-----

| Функциональные |
| отделы отделения |

Рис. 2. Примерная структура производственного объединения автовокзалов и пассажирских автостанций при двухзвенном типе управления

Руководство производственным объединением автовокзалов и пассажирских автостанций осуществляется аппаратом управления, в который входит начальник объединения, его заместители и работники функциональных служб. Объединение возглавляет **начальник**.

Заместитель начальника по пассажирским перевозкам руководит организацией пассажирских перевозок и несет персональную ответственность за:

- полное удовлетворение потребности пассажиров в пригородных и междугородных перевозках в зоне действия объединения;
- соблюдение утвержденных расписаний и обеспечение регулярности движения автобусов (прибытие и отправление на все автовокзалы и пассажирские автостанции) на уровне 100%;
- соблюдение установленных правил перевозки пассажиров и багажа;
- организацию работы подведомственных автовокзалов и пассажирских автостанций в соответствии с установленным технологическим процессом;
- обеспечение режима работы касс на все направления, исходя из создания максимальных удобств пассажирам;
- обеспечение высокого уровня культуры обслуживания пассажиров всеми службами автовокзалов;
- четкую организацию работы информационной службы;
- наличие резерва автобусов в соответствии с установленными нормами;
- организацию предрейсового и межрейсового медицинского осмотра водителей автобусов междугородных сообщений на автовокзалах и пассажирских автостанциях;
- контроль за правильностью ношения форменной одежды.

Главный инженер осуществляет руководство деятельностью производственно-технической службы и несет персональную ответственность за:

- ежегодную своевременную и качественную подготовку зданий и сооружений к летним перевозкам пассажиров;
- содержание зданий и сооружений автовокзалов, пассажирских автостанций в образцовом состоянии;
- содержание привокзальных и пристанционных территорий и перронов;
- строительство и содержание технических средств связи;
- обеспечение автовокзалов и пассажирских автостанций билетно-печатающими машинами, компостерами и другим эксплуатационным оборудованием и мебелью, их содержание;
- внешнее и внутреннее оформление автовокзалов и пассажирских автостанций;
- организацию рекламной работы;
- оборудование остановочных пунктов обслуживаемых маршрутов.

Производственное объединение автовокзалов и пассажирских автостанций осуществляет следующие функции:

- общее руководство деятельностью автовокзалов и автостанций;
- совершенствование организации междугородных и пригородных пассажирских перевозок;
- диспетчерское руководство движением автобусов;
- контрольно-ревизорская работа;
- содержание зданий и сооружений автовокзалов и пассажирских автостанций и развитие производственной базы;
- ремонт и техническое обслуживание эксплуатационного оборудования;
- материально-техническое снабжение;
- технико-экономическое планирование;
- бухгалтерский учет и финансовая деятельность;
- билетное хозяйство;
- информационное обслуживание;
- комплектование и подготовка кадров;
- юридические вопросы;
- делопроизводство и хозяйственное обеспечение.

Основными направлениями деятельности производственных объединений автовокзалов и пассажирских автостанций по **организации пассажирских перевозок** являются:

- определение перспектив развития внегородских автобусных перевозок на основе изучения пассажиропотоков и составления проектов расписания движения;
- обследование дорожных условий и нормирование скоростей движения автобусов;
- совершенствование технологии работы автовокзалов и пассажирских автостанций;
- совершенствование информационно-справочной работы;
- организация учета и анализа;
- обеспечение безопасности и перевозок пассажиров.

Для обследования дорожных условий и нормирования скоростей движения автобусов объединением:

- совместно с органами государственной автомобильной инспекции, управлениями и представителями местных Советов народных депутатов осуществляются проверки состояния проезжей части и обочин дорог, наличия и состояния дорожных знаков, оборудования остановочных пунктов, состояния мостов, железнодорожных переездов, паромных переправ и др.;

- проверяется качество зимнего содержания дорог (регулярность расчистки, ширина расчищаемого полотна, посыпка проезжей части материалами противоскольжения и др.);

- совместно с заинтересованными организациями разрабатываются мероприятия по улучшению дорожных условий и обеспечению безопасности движения на автобусных маршрутах

- осуществляется в соответствии с методикой НИИАТа нормирование скоростей движения автобусов.

Для совершенствования технологии работы автовокзалов и пассажирских автостанций объединением:

- разрабатываются представленные на утверждение и внедрение технологические процессы работы автовокзалов и пассажирских автостанций, осуществляется контроль за их выполнением;
- разрабатываются и внедряются мероприятия по развитию кассовой продажи билетов, предварительной, заказов билетов по телефону, заказов билетов из другого города, заказов билетов по почтовым открыткам, продажи билетов туда и обратно и т.д.;
- разрабатываются и внедряются мероприятия по продаже билетов через кассы-автоматы без применения ведомственной продажи билетов на пригородные перевозки;
- изучается опыт работы других объединений автовокзалов и пассажирских автостанций, обобщаются передовые методы работы на автовокзалах и пассажирских автостанциях;
- разрабатываются планы внедрения новой техники и передового опыта работы автовокзалов и пассажирских автостанций и принимаются меры к их выполнению;
- ведется анализ качества работы автовокзалов и пассажирских автостанций с учетом внедрения новой техники, передовых методов работы, открытия новых маршрутов, рейсов, изменения режима работы и т.д.

Информационно-справочная работа:

- осуществление мероприятий по своевременной и четкой информации пассажиров на автовокзалах и пассажирских автостанциях по всем вопросам их обслуживания и перевозки в междугородном и пригородном сообщениях путем использования внутренней радиотрансляционной сети, магнитофонных записей; организация работы справочного бюро, специальных табло, автоматических справочных установок и стендов с расписанием движения автобусов, правилами перевозок пассажиров и багажа, объявлениями о льготах для отдельных категорий пассажиров, табличками и объявлениями о распорядке работы служб и др.;
- разработка в указанных целях на основе типового технологического процесса, табеля информационного справочного материала для кассовых залов, залов ожидания и других мест пребывания пассажиров; все надписи, объявления и другие информационные материалы изготавливаются в соответствии с ГОСТом;
- организация оснащения остановочных пунктов междугородных и пригородных маршрутов указателями и расписаниями движения автобусов

Расписание движения автобусов по межобластным маршрутам

Станция прибытия	Станция отправления	Время отправления	Время прибытия	Дни следования
Бершадь (Винницкая область)	Одесса-«Привокзальная»	5.20	11.20	Ежедневно
Ватутино (Черкасская область)	Одесса-автовокзал	16.30	23.20	Ежедневно
Гайворон (Кировоградская область)	Одесса-автовокзал	14.20	19.35	Ежедневно
Головаевск (Кировоградская область)	Одесса-автовокзал	17.15	22.20	Ежедневно
Днепропетровск	Одесса-автовокзал	7.55	18.30	Ежедневно
Днепропетровск	Одесса-автовокзал	9.30	19.05	Ежедневно
Днепропетровск	Одесса-автовокзал	10.55	19.45	Ежедневно
Днепропетровск	Одесса-автовокзал	21.00	6.00	Ежедневно
Донецк	Одесса-«Привоз»	15.35	6.00	Через день
Донецк	Одесса-автовокзал	16.10	6.20	Через день
Донецк	Одесса-«Привоз»	17.30	10.00	Ежедневно
Донецк	Одесса-автовокзал	19.00	8.40	Ежедневно
Донецк	Одесса-автовокзал	19.55	10.15	Ежедневно
Донецк	Одесса-автовокзал	20.55	11.00	Ежедневно
Евпатория (Крым)	Одесса-автовокзал	6.40	17.20	Ежедневно
Запорожье	Одесса-автовокзал	6.15	20.15	Ежедневно
Запорожье	Одесса-«Привокзальная»	17.00	6.50	Ежедневно
Каховка (Херсонская область)	Одесса-автовокзал	15.40	22.05	Ежедневно
Керчь (Крым)	Одесса-«Привоз»	5.00	20.50	Ежедневно
Киев	Одесса-«Привоз»	10.00	19.10	Ежедневно
Косов (Ивано-Франковская область)	Одесса-автовокзал	14.30	8.35	Через день
Кривой Рог (Днепропетровская область)	Одесса-автовокзал	7.15	15.10	Ежедневно
Луганск	Одесса-«Привокзальная»	13.30	7.10	Ежедневно
Марьуполь (Донецкая область)	Одесса-«Привокзальная»	19.00	9.05	Ежедневно
Мелитополь (Запорожская область)	Одесса-автовокзал	7.35	17.45	Ежедневно
Мелитополь (Запорожская область)	Одесса-автовокзал	11.15	19.10	Ежедневно
Могилев-Подольский (Винницкая область)	Одесса-автовокзал	9.20	20.10	Ежедневно
Монастырище (Черкасская область)	Одесса-«Привоз»	17.25	23.00	Ежедневно
Николаев	Одесса-автовокзал	7.00	9.30	Ежедневно
Николаев	Одесса-автовокзал	8.00	10.30	Ежедневно
Николаев	Одесса-автовокзал	9.00	11.30	Ежедневно
Никополь (Днепропетровская область)	Одесса-автовокзал	7.20	18.05	Ежедневно
Новая Каховка (Херсонская область)	Одесса-автовокзал	14.50	20.45	Ежедневно
Новоархангельск (Кировоградская область)	Одесса-автовокзал	7.00	15.55	Ежедневно
Ровно	Одесса-автовокзал	19.30	9.05	Пятница
Севастополь (Крым)	Одесса-«Привокзальная»	17.50	8.30	Ежедневно
Тростянец (Винницкая область)	Одесса-«Привоз»	14.00	20.50	Ежедневно
Умань (Черкасская область)	Одесса-автовокзал	8.20	13.30	Ежедневно
Умань (Черкасская область)	Одесса-автовокзал	8.50	14.00	Ежедневно
Умань (Черкасская область)	Одесса-автовокзал	14.45	19.35	Ежедневно
Умань (Черкасская область)	Одесса-автовокзал	15.35	20.15	Ежедневно
Харьков	Одесса-«Привоз»	16.30	7.35	Ежедневно
Херсон	Одесса-автовокзал	6.25	9.55	Ежедневно
Херсон	Одесса-автовокзал	8.25	12.05	Ежедневно
Херсон	Одесса-автовокзал	16.25	20.50	Ежедневно – постоянно; суббота – по указанию
Хмельник (Винницкая область)	Одесса-автовокзал	11.00	21.55	Ежедневно
Хуст (Закарпатская область)	Одесса-«Привокзальная»	11.30	7.50	Ежедневно
Черновцы	Одесса-автовокзал	17.30	7.15	Ежедневно
Ялта (Крым)	Одесса-«Привокзальная»	7.25	21.40	Ежедневно
Ялта (Крым)	Одесса-автовокзал	17.30	8.30	Ежедневно
Ялта (Крым)	Одесса-«Привокзальная»	19.20	9.10	Ежедневно
Ялта (Крым)	Одесса-«Привокзальная»	21.30	10.00	Через день

Расписание движения автобусов по международным маршрутам

Станция прибытия	Станция отправления	Время отправления	Время прибытия	Дни следования
Бари (Италия)	Одесса-автовокзал	1.00	5.20	Среда – постоянно; ежедневно – по указанию
Бельцы (Молдова)	Одесса-автовокзал	22.15	6.35	Ежедневно
Бендеры (Молдова)	Одесса-автовокзал	12.20	15.55	Ежедневно
Бендеры (Молдова)	Одесса-автовокзал	14.30	18.05	Ежедневно
Бендеры (Молдова)	Одесса-«Привоз»	17.30	21.25	Ежедневно
Варна (Болгария)	Одесса-автовокзал	13.00	10.30	Понедельник, среда, суббота
Варна (Болгария)	Одесса-автовокзал	13.30	7.00	Понедельник, среда, суббота
Волгоград (Российская Федерация)	Одесса-автовокзал	10.00	12.00	Через день
Дубоссары (Молдова)	Одесса-автовокзал	15.45	20.10	Ежедневно
Карловы Вары (Чехия)	Одесса-«Привокзальная»	6.30	15.00	Пятница
Кахул (Молдова)	Одесса-автовокзал	15.45	00.30	Среда, пятница, воскресенье, в другие дни – по указанию
Кишинев (Молдова)	Одесса-автовокзал	7.00	11.52	Ежедневно
Кишинев (Молдова)	Одесса-автовокзал	8.20	13.15	Ежедневно
Кишинев (Молдова)	Одесса-автовокзал	9.10	14.17	Ежедневно
Кишинев (Молдова)	Одесса-автовокзал	10.20	16.10	Ежедневно
Кишинев (Молдова)	Одесса-автовокзал	11.45	19.17	Ежедневно
Кишинев (Молдова)	Одесса-автовокзал	12.50	17.35	Ежедневно
Кишинев (Молдова)	Одесса-автовокзал	16.15	21.35	Ежедневно
Кишинев (Молдова)	Одесса-автовокзал	17.35	22.20	Ежедневно
Кишинев (Молдова)	Одесса-«Привоз»	23.30	6.00	Ежедневно
Комрат (Молдова)	Одесса-автовокзал	16.30	23.30	Ежедневно
Оргев (Молдова)	Одесса-автовокзал	15.15	20.45	Ежедневно
Пятигорск (Российская Федерация)	Одесса-автовокзал	12.20	16.23	Через день
Рыбница (Молдова)	Одесса-автовокзал	16.55	22.05	Ежедневно
Тирасполь (Молдова)	Одесса-автовокзал	13.50	16.56	Ежедневно
Чадыр-Лунга (Молдова)	Одесса-автовокзал	14.10	20.40	Ежедневно

Расписание движения автобусов компании «Автолюкс»

Одесса-Киев		Киев-Одесса	
отправление	прибытие	отправление	прибытие
1.30	7.55	7.30	14.35
6.00	12.30	8.45	15.20
7.30	14.35	12.00	18.00
12.30	19.40	12.45	19.40
16.00	22.35	16.30	23.10
18.30	0.40	18.00	00.25
22.30	5.35	22.00	4.55
23.55	6.25	23.45	5.45

Компания «Автолюкс»
Телефон: (048) 716-46-12.
Официальный сайт: <http://autolux.ua>

Расписание движения автобусов компании «Гюнсел»

Одесса-Киев		Киев-Одесса	
отправление	прибытие	отправление	прибытие
0.35	7.00	10.15	17.50
13.50	20.00	13.40	20.20
21.15	4.30	23.00	5.30

Компания «Гюнсел»
Телефон: (048) 702-28-31.
Официальный сайт: <http://gunsel.com.ua>

Справочная информация Автовокзал «Одесса»

● Справочные телефоны:

диспетчер: (048) 733-56-63;

справка: (048) 721-63-54;

заказ и бронирование билетов:

(048) 733-34-35, 793-01-03

(многоканальный).

● Сайт автовокзала:

<http://avodessa.com>

● Сайт, на котором размещено

он-лайн табло автовокзала:

<http://bus.com.ua>



СПРАВОЧНАЯ

ПРЕДВАРИТЕЛЬНАЯ ПРОДАЖА БИЛЕТОВ

ГРАФИК РАБОТЫ
с 6.00 до 19.00

ОЖИДАНИЕ И.И.



Диспетчерская служба выполняет следующие функции:

- осуществляет контроль за соблюдением регулярности движения автобусов на маршрутах в соответствии с утвержденным расписанием и принимает меры по обеспечению выполнения планового количества рейсов;
- контролирует своевременность передачи информации о движении автобусов междугородных сообщений по маршрутам в зоне обслуживания и на границах с другими смежными областями;
- принимает по истечении отработанных суток сведения от автовокзалов и пассажирских автостанций о выполнении договоров автотранспортными предприятиями на выделение подвижного состава согласно утвержденному расписанию движения автобусов;
- осуществляет сбор с подведомственных подразделений установленной текущей информации (выполнение плана, дорожно-транспортных происшествий, закрытие маршрутов и т.д.);
- ведет работу по бронированию мест в междугородных автобусах;
- принимает оперативные меры по замене автобусов, сошедших с линии по каким-либо причинам;
- контролирует рациональное использование резервных автобусов;

- принимает метеосводки и сообщает о метеоусловиях по всем подразделениям объединения;
- дает разрешения на выведение из графиков отдельных рейсовых автобусов в случае неблагоприятных погодных условий, а при стихийных бедствиях и в других исключительных случаях полностью прекращает, по согласованию с начальниками автовокзалов и пассажирских автостанций, движение автобусов;
- контролирует наличие в диспетчерских автовокзалов и пассажирских автостанций штампов "гололед", "снегопад", "туман", "дождь" и т.д. и их использование по назначению;
- осуществляет выборочный контроль за правильностью оформления диспетчерским персоналом автовокзалов и пассажирских автостанций путевой документации;
- принимает, в установленном порядке, меры по оказанию технической помощи автобусам на линии;
- осуществляет контроль за режимом отдыха водителей и прохождением ими предрейсового, межрейсового и послерейсового медицинских осмотров;
- составляет заявки на выделение дополнительных автобусов автотранспортными предприятиями и осуществляет контроль за их эффективным использованием;
- контролирует ведение книг о дорожных условиях, требует от диспетчерского персонала автовокзалов и пассажирских автостанций своевременной передачи сведений о неудовлетворительном состоянии дорог и в установленном порядке докладывает об этом руководству объединения;
- осуществляет прием сведений о дорожно-транспортных происшествиях для доклада руководству объединения;
- составляет суточную сводку о движении автобусов, реализации билетов, выполнении плана и представляет ее руководству объединения.

2. Технологический процесс организации работы автовокзалов и пассажирских автостанций междугородных и пригородных сообщений.

Типовой технологический процесс работы автовокзала (пассажирской автостанции) определяет порядок, последовательность и сроки выполнения операций каждой службой автовокзала и четкое взаимодействие этих служб с целью обеспечения высокого качества обслуживания пассажиров и получения наилучших результатов от работы автобусов.

Технология организации работы каждого производственного подразделения автовокзалов (пассажирской автостанции) входит составной частью в технологию организации перевозочного процесса всего объединения, строится в тесном взаимодействии с работой функциональных и других производственных подразделений объединения и определяет рациональную организацию работы диспетчерской службы, билетных касс, камеры хранения ручной клади и багажа, справочной и других служб, обеспечивающих обслуживание пассажиров и движение автобусов в соответствии с утвержденными расписаниями, а также содержит производственную и техническую характеристику автовокзала (пассажирской автостанции).

АВТОСТАНЦІЯ



Производственная характеристика автовокзала (пассажирской автостанции) содержит сведения о количестве обслуживаемых пассажиров в сутки по наиболее напряженному сезону года, месяцу и дням недели, количестве отправок автобусов отдельно в междугородном и пригородном сообщениях, наличии помещений служб автовокзала (пассажирской автостанции), численности персонала, максимальном количестве мест ручной клади, принимаемой на хранение в течение суток, в том числе автоматическими камерами хранения самообслуживания, и режим работы автовокзала (пассажирской автостанции).

Производственная характеристика автовокзалов, пассажирских автостанций объединения

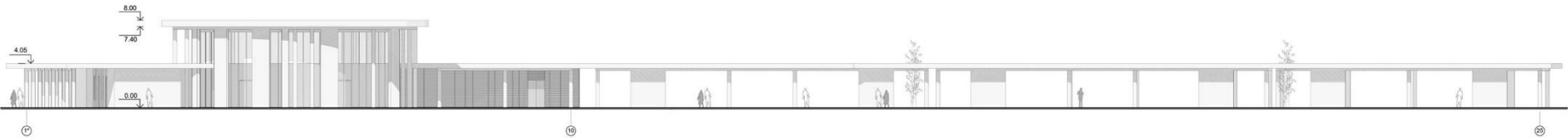
№ п / п	Наименование автовокзала, пассажирской автостанции (почтовый адрес, телефон, телетайп)	Группа автовокзалов, пассажирских автостанций	Количество автобусов	Максимальное количество отправок в сутки					Площадь помещения, кв. м		Вместимость камер хранения		Численность персонала			
				автобусов			пассажиров		основных, связанных с обслужив. пасс.	прочих	автоматической	ручной кладди	все-го	в том числе		
				междугород-ных	при-город-ных	в междугородном сообщении	в пригородном сообщении	диспетчеры						кассиры	перронные контроле-ры	
									все-го	в т.ч. транзитн.						
1	2	3	4	5	6	7	8	9	10	11	12	13	14	15	16	17

Техническая характеристика автовокзала (пассажирской автостанции) включает следующие данные:

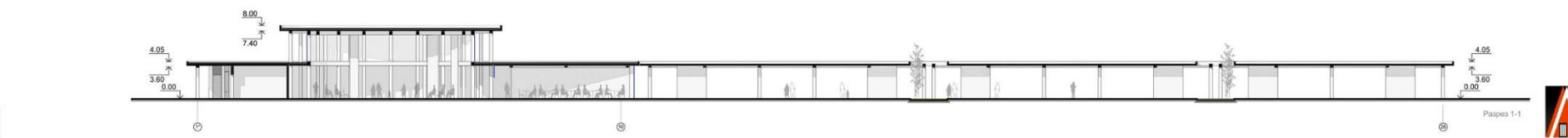
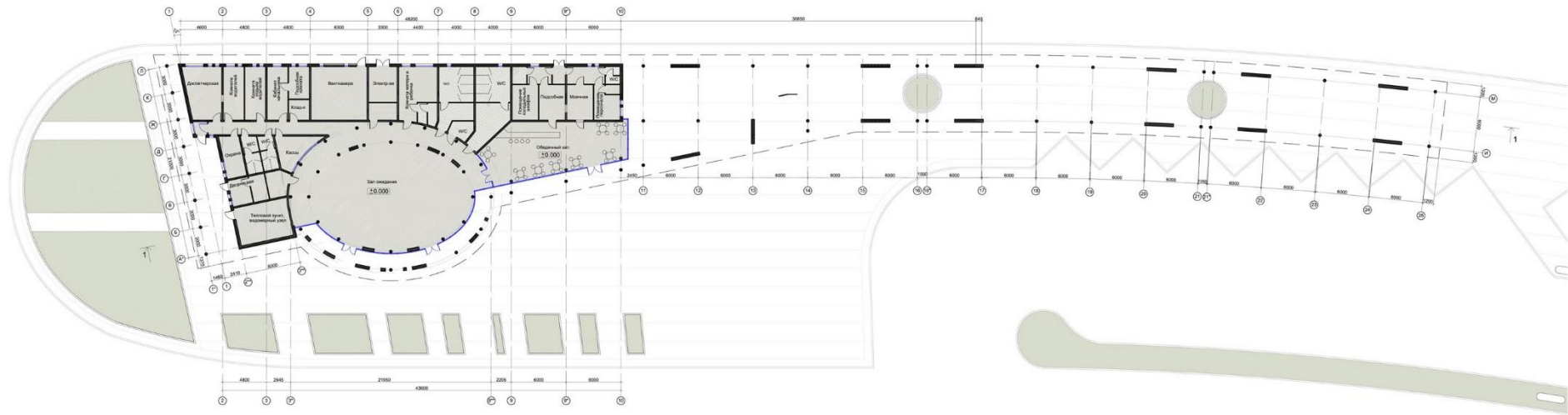
- план здания автовокзала (пассажирской автостанции) с указанием всех помещений и их характеристиками (назначение, площадь, пропускная способность);
- план внутренней территории и привокзальной площади с нанесением схемы расположения перронов (постов прибытия и отправления), площадки отстоя автобусов, резервных постов, мойки, смотровой эстакады, остановок городского пассажирского транспорта и стоянок такси;
- генеральный план автовокзала (пассажирской автостанции) со схемой движения автобусов на внутренней территории. В схеме движения автобусов указывается: направление въезда (выезда) автобусов к перронам прибытия и отправления, к площадке отстоя; при этом недопустимы пересечения путей движения автобусов с потоком пассажиров;
- схему средств внутренней и внешней диспетчерской связи;
- схему информации о климатических и дорожных условиях на маршрутах;
- сведения о средствах автоматизации и механизации;
- план эвакуации пассажиров и персонала автовокзала (пассажирской автостанции) в случае пожара, согласованный с местной пожарной службой.

www.proekt-ek.ru





Автостанция



Техническая характеристика автовокзалов, пассажирских автостанций объединения по состоянию

N п/п	Наименование автовокзалов, пассажирских автостанций	Наличие помещений и их основные характеристики							Виды средств связи
		зал ожидания, кв. м	посты посадки, к-во	билетные кассы, к-во	камера хранения, к-во	справочная, к-во	гостиница, к-во мест	комната для пассажиров	
1	2	3	4	5	6	7	8	9	10

Работой автовокзала руководит начальник автовокзала

Помещение и территория автовокзала (пассажирской автостанции) должны ежегодно быть подготовлены к летнему и зимнему сезону. Такая подготовка включает в себя:

- внешние и внутренние ремонты, покраску всего помещения;
- ремонт и покраску резервных выносных касс;
- ремонт оборудования;
- обновление справочно-информационного материала и оборудования;
- благоустройство и асфальтирование прилегаемой территории.

Пункты обязательного технического осмотра автобусов организуются на крупных автовокзалах и пассажирских автостанциях и предназначены для проведения техосмотров в период межрейсовых отстоев автобусов. Проведение технического осмотра обязательно для каждого автобуса, прошедшего с момента последнего осмотра 200 и более километров.

Пункт технического осмотра автобусов должен быть оснащен набором инструментов, необходимых для проведения контроля за работой следующих узлов и агрегатов автомобиля: ножного и ручного тормозов, рулевого управления, приборов освещения и сигнализации, колес и шин, карданной передачи, стеклоочистителя, зеркал заднего вида, системы питания и выпуска (герметичность), замков двери кабины, закрывающих устройств дверей кузова, спидометра. Время, затрачиваемое дежурным механиком на проведение работ, составляет 15 - 20 минут. По окончании осмотра автобуса дежурный механик ставит в путевом листе штамп, свою подпись и дату. Наличие штампа в путевом листе является основанием для выпуска автобуса в рейс.







ИА "Татар-Информ"
www.tatar-inform.ru

В случае выявления неисправностей автобус снимается с рейса и направляется в ближайшее автотранспортное предприятие. При этом дежурный механик автовокзала делает запись в путевом листе с перечислением дефектов, которые необходимо устранить. Выполнение работ, предписанных пунктами технического осмотра, производится автотранспортными предприятиями в обязательном и внеочередном порядке. Возмещение затрат, произведенных автотранспортными предприятиями на обслуживание не принадлежащих им автобусов, производится согласно существующему Руководству.

Дежурные механики работают под непосредственным руководством начальника автовокзала (пассажирской автостанции) или лица, его замещающего, который несет полную ответственность за организацию работ по обязательному техническому осмотру автобусов. Результаты обязательного технического осмотра заносятся в специальный журнал. Контроль за прохождением автобусами обязательного технического осмотра и выявлением водителей, уклоняющихся от выполнения этих обязанностей, возлагается на диспетчеров и линейных контролеров.

Медпункт автовокзала (пассажирской автостанции) осуществляет систематический контроль за состоянием здоровья водителей перед выездом их на линию. Медицинскому осмотру подвергаются все водители, имеющие межрейсовый отдых не менее одного часа. Осмотр проводится не ранее чем за 30 минут до отправления в рейс. Водители транзитных автобусов могут быть подвергнуты медосмотру при подозрении их на заболевание или наличие алкоголя. Проведение межрейсовых медицинских осмотров водителей производится в соответствии с прилагаемой инструкцией (приложение 12 - не приводится).

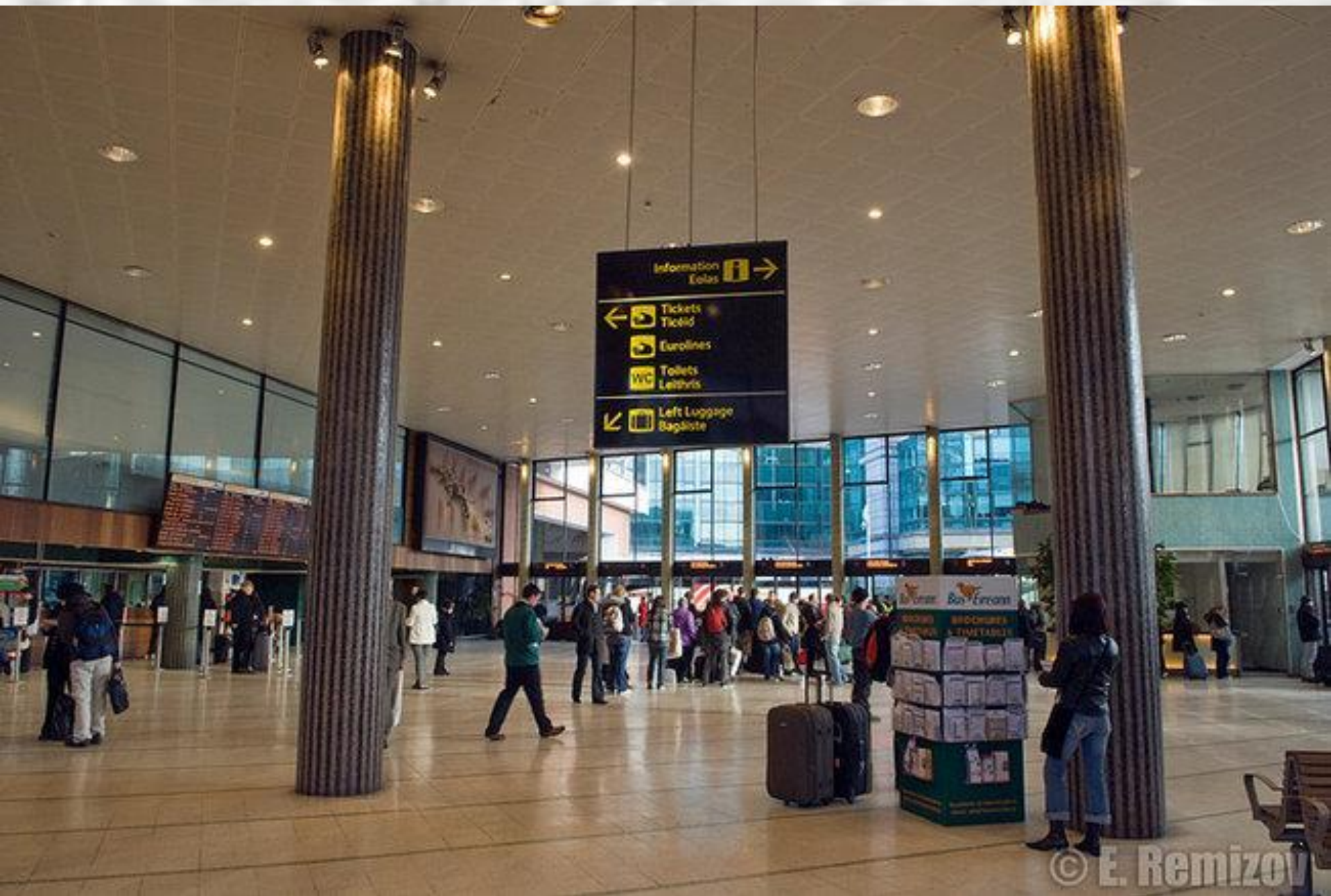
от рейса при:

- а) выявлении признаков временной утраты трудоспособности;
- б) положительной пробе на алкоголь при выдыхаемом воздухе.

В этих случаях штамп "допущен к рейсу" не ставится, а на путевом листе указывается причина отстранения от рейса. Данные медицинского осмотра водителей фиксируются в специальном журнале.

Основной задачей рекламно-информационной службы автовокзала (пассажирской автостанции) является своевременная и достоверная информация пассажиров по всем вопросам организации обслуживания населения внегородскими автобусными перевозками.

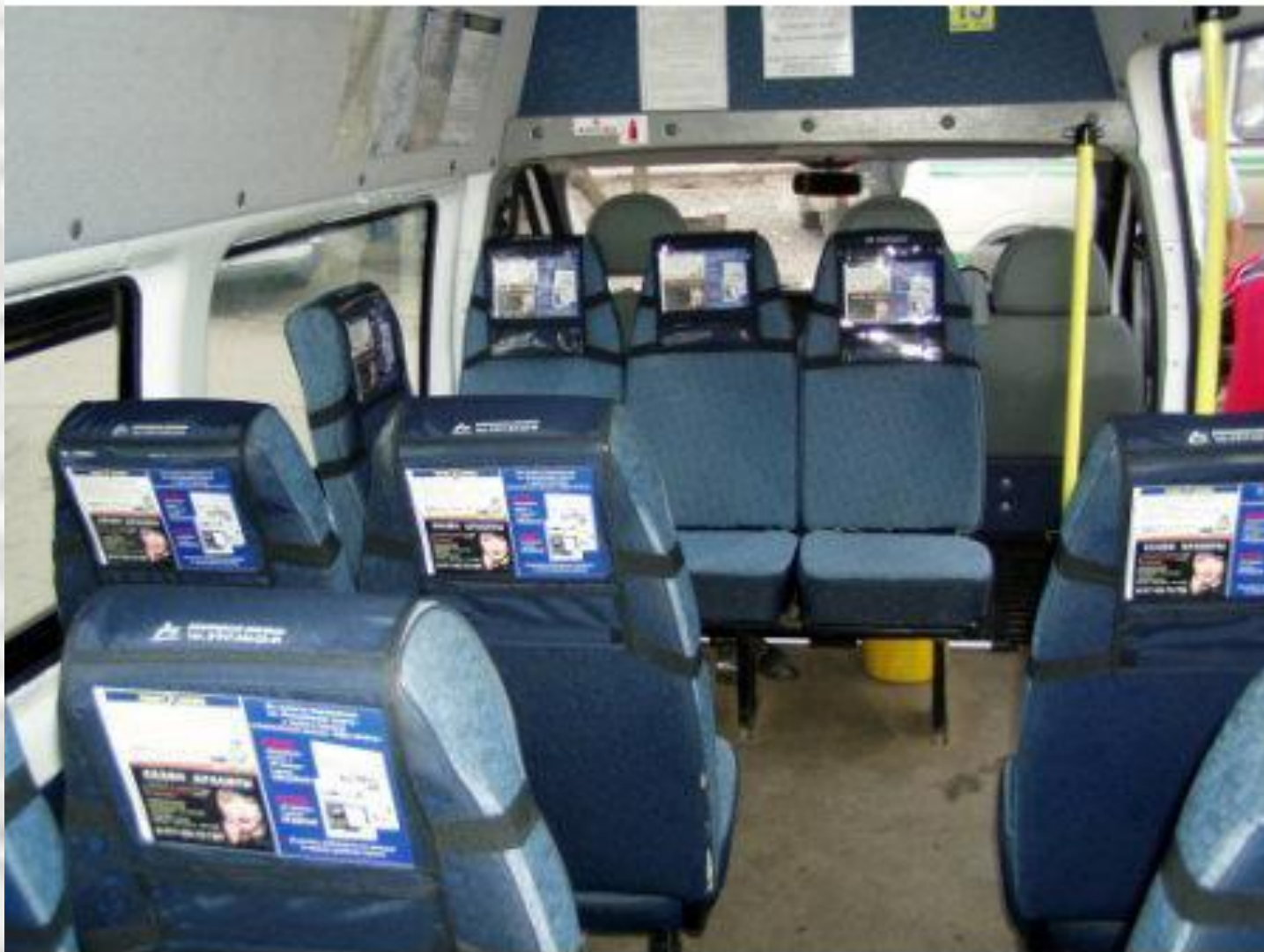
В качестве средств информации используются красочные щиты, панно, указатели, специальные проспекты и т.д. Дополнительно население информируется через газеты, по радио, телевидению и т.д. Используемые средства информации должны отвечать требованиям наглядности и доступности.



6
ИЫСКИ
ТАШТАГОЛ
ОСИННИКИ
КИСЕЛЕСЬС
ВЕЛОКУРЬКА
НОВОКУЗНЕЦ
МЕЖДУРЕЧЕНСЬС
УСТЬ-КАМЕНГОРСЬС

7
СЫМБИТ
СЕРПОВСЬС
САНЖАЛ
САМУРА
САМУРАС
САМУРАС
САМУРАС
САМУРАС
САМУРАС





14:28 РАСПИСАНИЕ ДВИЖЕНИЯ АВТОБУСОВ ОТ САРАТОВСКОГО АВТОВОКЗАЛА

Направление	Время отправления
Александров Гай	11.30 12.45 14.00 16.30
Аркадак	-14.45
Аткарск	-6.10 11.00кр.Во. 13.50
Балаково	-5.30 9.15 10.20 11.20 11.50 12.00 12.30 13.45 14.15
Балашов	-15.30 17.00 17.50 18.20 18.50Пт. 19.30 20.35
Бакури	-7.00 8.50 9.50 11.10 12.30 13.30 14.40 16.10 17.10
Балтай	-8.10
Белгород	-7.20 9.20 12.00 16.00
Б.Карабулак	-13.00
	-6.40 11.00 13.10 14.25 15.30 16.45Пт.Сб.Во. 17.50
Владикавказ	10.00Вт.Во.
Вольск	7.00 11.00 13.00 18.20
Воронеж	18.30
Воскресенское	6.45 17.00
Горный	12.55кр.Ср.Во.
Грозный	13.10Ср.Во.
Декабрист	13.30
Дергачи	7.10 11.30 14.30 15.35 17.10
Дубовка	14.00Ср.Пт.Сб.Во. 16.15Пн.Пт.

ПОКУПАЙТЕ БИЛЕТЫ В СЕТИ ИНТЕРНЕТ WWW.AUTO-BILET.RU
 БРОНИРОВАНИЕ БИЛЕТОВ ПО ТЕЛЕФОНУ 24-62-30



ПОКУПАЙ БИЛЕТ НА АВТОБУС
 В СЕТИ ИНТЕРНЕТ

www.avto-bilet.ru



На зданиях автовокзалов (пассажирских автостанций), расположенных в городах и поселках городского типа, устанавливается с фасадной стороны вывеска с надписью "АВТОВОКЗАЛ", "АВТОСТАНЦИЯ". На зданиях автостанций, расположенных на трассах автомобильных дорог, в населенных пунктах сельского типа и рабочих поселках к указанной надписи добавляется название населенного пункта.

В том случае, когда в данном населенном пункте действуют две или более автобусные станции, каждой из них присваивается порядковый номер (1, 2, 3...), который помещается после названия населенного пункта.

Все наружные двери, используемые для сообщения вокзальных помещений с улицей и станционной зоной, должны иметь соответственно надписи "ВХОД" и "ВЫХОД". У главного входа в помещение автостанции вывешиваются: объявления о часах открытия и закрытия, о часах работы билетных касс, схема автобусных маршрутов и расписание движения автобусов по данной станции.

В вестибюле, коридорах, проходах у лестниц устанавливаются указатели направлений, необходимые для ориентировки пассажиров (к платформе отправления и прибытия автобусов, билетным кассам, камере хранения, комнате для пассажиров с детьми, медпункту и т. д.).

Все таблицы, схемы и указатели внешнего и внутреннего оформления автовокзала (пассажирской автостанции) должны соответствовать альбому "Описание и образцы экипировки подвижного состава и линейных сооружений пассажирского автотранспорта" и ГОСТ 18857-73 - ГОСТ 18860-73.

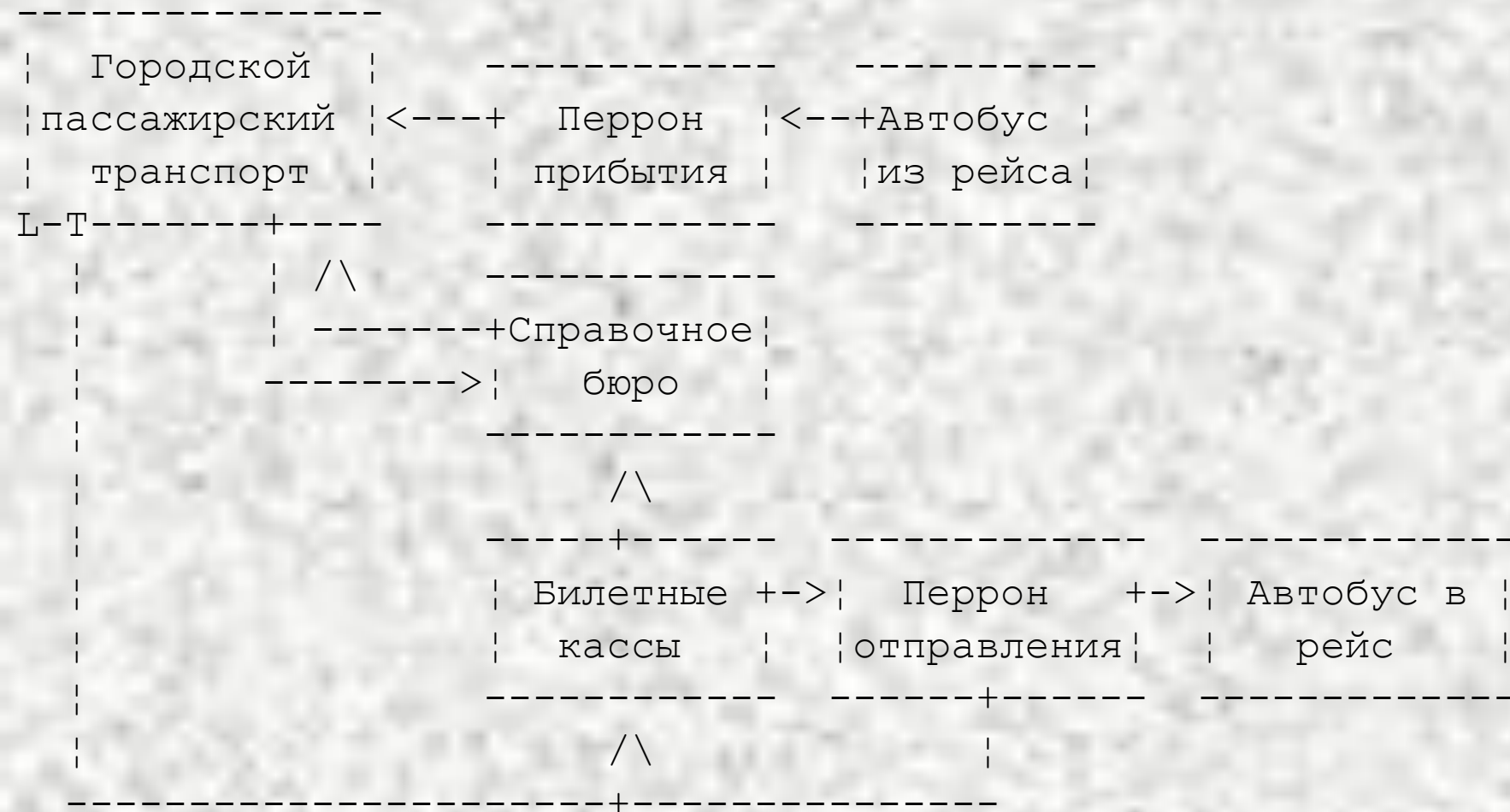
Внутреннее оформление автовокзала (пассажирской автостанции) осуществляется с основной целью - дать пассажиру возможность быстро ориентироваться в помещении и легко найти необходимую информацию.

Пути передвижения пассажиров по автовокзалу должны быть наиболее короткими, без пересечения потоков и отдельными для междугородного и пригородного сообщений.

Движение пассажиров на территории вокзала организуется по следующим примерным схемам



Автовокзал междугородных сообщений



Автовокзал пригородных сообщений

Направление движения пассажиров на платформы отправления должно обеспечивать полную безопасность перехода от здания автовокзала (пассажирской автостанции) к автобусу.

Информация пассажиров осуществляется:

- средствами зрительной справки, помещенными снаружи и внутри здания автовокзала (пассажирской автостанции) в виде схем, таблиц и указателей;
- ответами на вопросы по двухсторонней связи (радиосправки, телесправки);
- автоматической справочной установки (АСУ);
- сообщением справочных данных по телефонам городской сети;
- передачей объявлений по стационарной радиотрансляционной сети;
- личными ответами персонала автовокзала (пассажирской автостанции) на вопросы пассажиров: дежурными справочного бюро и другими работниками в соответствии с должностными обязанностями.

Все справочные данные сообщаются пассажирам бесплатно.

Целью зрительной справки является предоставление пассажиру возможности самостоятельно, без обращения к персоналу получить необходимую информацию.

Основными элементами зрительной справки являются:

- схемы междугородных и пригородных автобусных сообщений, обслуживаемых данной автостанцией;
- расписания движения автобусов с указанием постов;
- таблицы стоимости проезда и провоза багажа;
- выписки из "Правил перевозок пассажиров и багажа автомобильным транспортом в РСФСР";
- схемы расположения мест в автобусах различных марок;
- указатели и таблицы, содержащие данные о работе билетных касс и других служб, о выходах на платформы отправления и прибытия и т.д.

Размещать схемы, таблицы и указатели необходимо с учетом направления движения пассажиров на автовокзале (пассажирской автостанции) применительно к вопросам, возникновение которых наиболее вероятно у пассажиров.

По радиотрансляционной сети производится систематическая информация пассажиров по вопросам:

- прибытия автобусов;
- места и времени начала посадки (за 10 - 15 минут) и об отправлениях автобуса в рейс (за 3 - 5 минут);
- введения дополнительных рейсов автобусов и продажи билетов на них;
- изменения продолжительности стоянки автобусов;
- наличия свободных мест в отправляющихся автобусах;
- правил перевозки пассажиров и багажа, а также по вопросам безопасности движения.

Для организации информации по радиотрансляционной сети могут быть использованы магнитофоны.

В случае нарушений действующих расписаний движения и изменений в работе билетных касс соответствующие оповещения передаются:

- об опозданиях автобусов с отправлениями и прибытиями - немедленно по получении диспетчером сведений об этом из гаража или с линии, с повторением через 15 - 30 минут;
- об отмене рейса - через каждые 20 минут с момента получения информации и до предусмотренного расписанием времени отправления автобуса;
- о замене типа автобуса с необходимыми разъяснениями об изменении в расположении мест против их нумерации, указанной в билетах; в случаях подачи автобуса с жесткими сидениями вместо автобуса с мягкими откидными сидениями пассажирам объявляется порядок сдачи либо замены билетов;
- о назначении дополнительного рейса в часы, обеспечивающие своевременное оповещение пассажиров; при этом объявляются данные о марке и модели автобуса, времени отправления и номере кассы, продающей билеты на этот рейс;
- о временном перераспределении работы билетных касс - немедленно по принятии такого решения; пассажирам объявляются номера касс, изменяющих свою работу, название маршрутов и рейсов, к которым относится это изменение.

Работа билетных касс должна быть организована таким образом, чтобы обеспечивать быстрое оформление и выдачу пассажирам проездных билетов и исключалась возможность отправления автобусов со свободными местами при наличии пассажиров.

На автовокзалах и пассажирских автостанциях организуются два основных типа билетных касс:

- кассы предварительной продажи билетов;
- кассы текущей продажи билетов.

Кроме того, на крупных автовокзалах могут быть организованы отдельные кассы текущей продажи билетов на транзитные автобусы и кассы по приему заказов на билеты (бюро заказов).

Культурно-бытовое обслуживание пассажиров осуществляется в зданиях автовокзалов (пассажирских автостанций) или в непосредственной близости к ним. Для этой цели выделяются соответственно оборудованные помещения зала ожидания, комнаты матери и ребенка, буфета, отделения связи, кафетерия, пункта медицинской помощи, комнат длительного отдыха, "Союзпечати", парикмахерской, ателье и бюро услуг и поручений.

Зал ожидания предназначается для пассажиров, ожидающих прибытие и отправление автобусов. Он оборудуется удобной мебелью и обеспечивается вентиляцией. Целесообразно размещать в зале киоск "Союзпечать", а также автоматы для продажи газет, газированной воды.

В зале ожидания должна быть обеспечена информация пассажиров с помощью громкоговорителей.

Комната для пассажиров с детьми предназначена для обслуживания пассажиров с детьми (в возрасте до 10 лет) и беременных женщин. Размер и состав помещений и обслуживающий их персонал должны соответствовать объему работы вокзала. Комната для пассажиров с детьми состоит из следующих помещений:

- приемной гардероба для верхней одежды и мест для хранения ручного багажа пассажиров с детьми;
- душевой, дезинфекционного шкафа, места для мойки и сушки детского белья;
- комната для детей в возрасте до 5 лет;
- комната для детей в возрасте от 5 до 10 лет;
- туалетной комнаты с умывальниками и унитазами.

Организация работ по уборке автовокзала (пассажирской автостанции) и объем выполненных работ должны соответствовать нормам санитарно-гигиенических условий.

Уборку автовокзала (пассажирской автостанции) следует производить в периоды минимального движения автобусов с тем, чтобы не создавать неудобств пассажирам.

Уборка помещений на каждом автовокзале (пассажирской автостанции) производится на основании графиков, предусматривающих нормы времени на выполнение операций по уборке, перечень которых устанавливается на каждом автовокзале (пассажирской автостанции) в зависимости от размеров и отделки помещений, количества и типа мебели, имеющихся уборочных средств и самой организации уборки.

Рекомендуемый список литературы:

1. Ларин О.Н. Организация пассажирских перевозок: Учебное пособие. – Челябинск: Изд-во ЮУрГУ, 2005. – 104 с..
2. Спирин И.В. Организация и управление пассажирскими автомобильными перевозками: Учеб. – М.: Издательский центр «Академия», 2003. – 400 с.
3. **Пассажирские автомобильные перевозки: Учебник** для вузов / В. А. Гудков, Л. Б. Миротин, А. В. Вельможин, С. А. Ширяев; Под ред. В. А. Гудкова. - М.: Горячая линия - Телеком, 2010.
4. Письмо Минавтотранса РСФСР от 05.08.1983 N АВ-14/1448 «О внедрении Руководства по организации работы производственного объединения автовокзалов и пассажирских автостанций»

Спасибо за
внимание