



## О пенсионной системе РФ: долгий путь на пенсию

Пенсионное обеспечение является важной социальной гарантией стабильного развития общества и напрямую затрагивает интересы большинства нетрудоспособного населения, а косвенно все трудоспособное население страны.

### Необходимо знать:

- Отличия современной пенсионной системы от советской.
- Причины пенсионных преобразований.
- Цели и конечные результаты реформ.
- Дальнейшие перспективы пенсионной системы РФ.

# Финансовые и административные условия пенсионного обеспечения

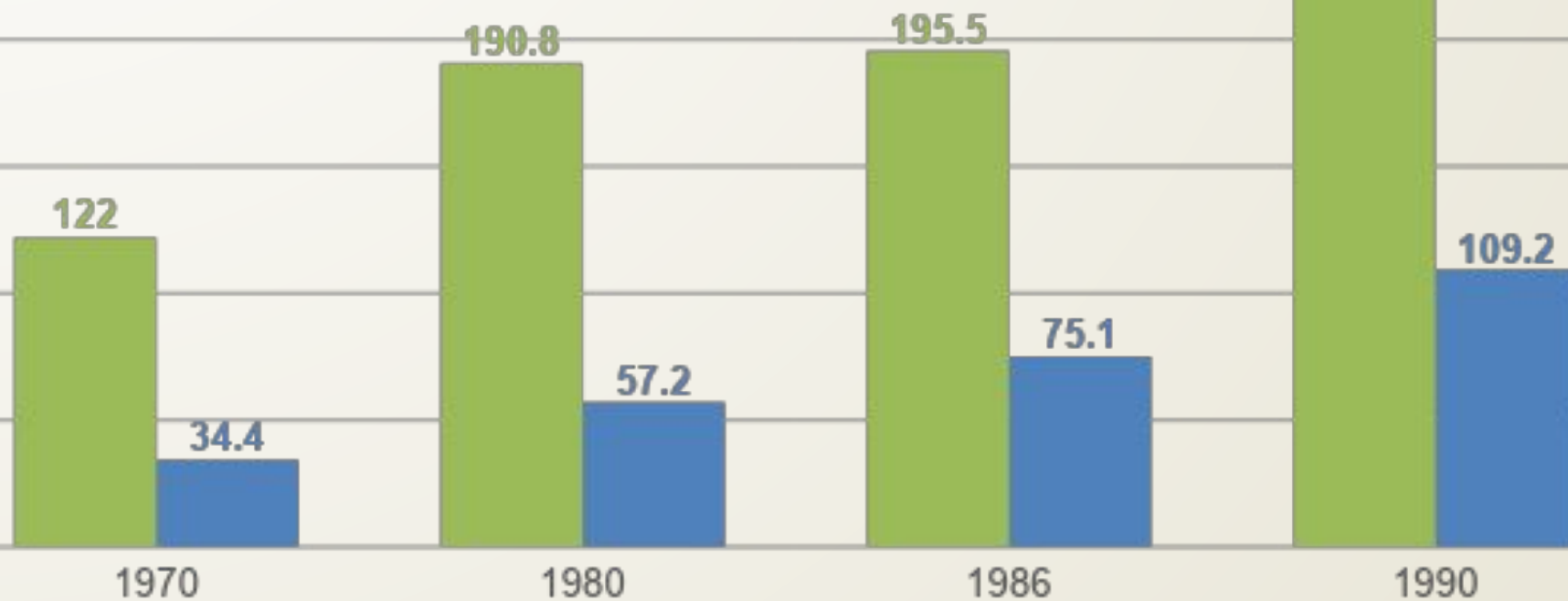
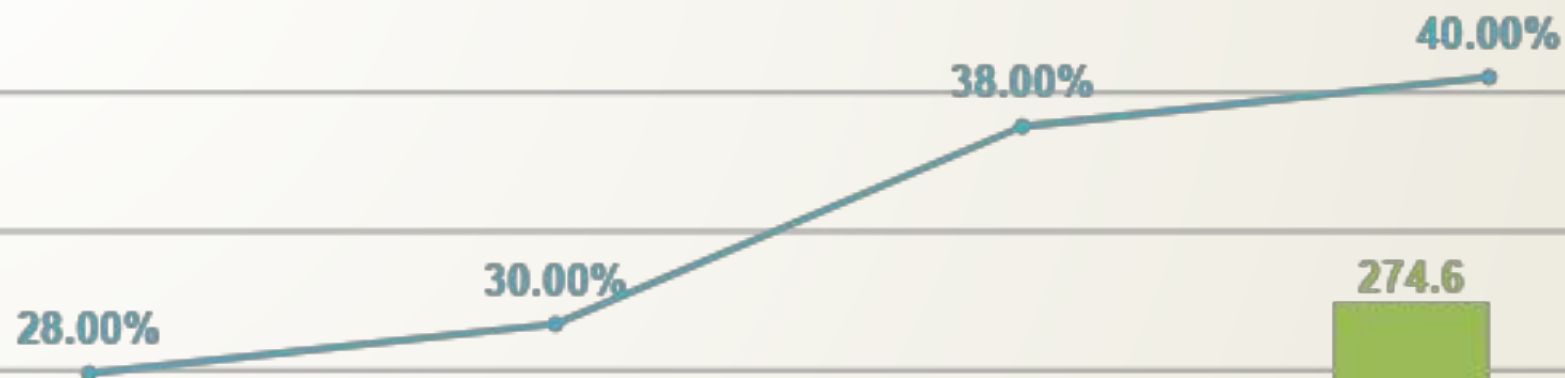
Условия	Включает всё общество	Построенная по проф. типу	Индивидуального накопления
<b>Участие</b>	Обязательное	Обязательное или добровольное	Обязательное или добровольное
<b>Перераспределение доходов</b>	Да	Да	В минимальной степени
<b>Связь между вкладом и выгодой</b>	Нет	Частично имеется, частично – нет	Да
<b>Предварительное определение размера вклада/выгоды</b>	Размер получаемой выгоды	Отчасти размер вклада, отчасти – размер выгоды	Размер вклада
<b>Тип присущего системе риска</b>	Политический	Риск потери работы или банкротства	Инвестиционный
<b>Тип финансирования</b>	Распределительный	Отчасти смешанный	Накопительный
<b>Управление системой</b>	Государственное	<b>Как правило, частное</b>	Государственное или частное
<b>Где используется (отдельные примеры)</b>	страны ОЭСР, Восточная Европа, Латинская Америка	Франция, Бразилия, Австралия, ЮАР, Нидерланды, Швейцария	Обязательное: Сингапур, Чили, Колумбия, Аргентина, Перу
			Добровольное: США, Великобритания

# Советская пенсионная система

## Законодательно установленный размер пенсий в СССР

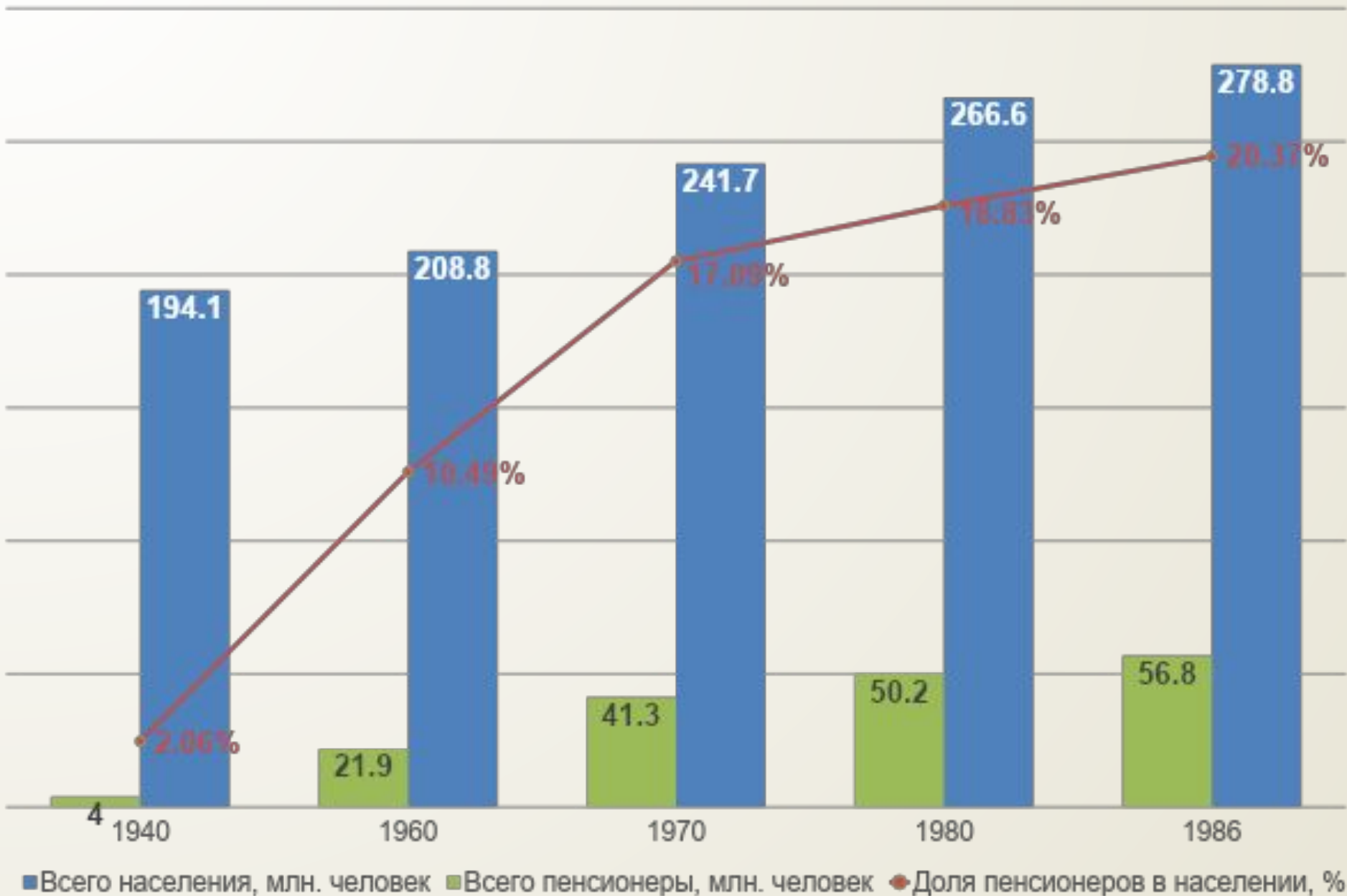
Месячный заработок в рублях	Пенсия рабочим и служащим, кроме работавших на подземных работах, на работах с вредными условиями труда в горячих цехах		Пенсия рабочим и служащим, работавшим на подземных работах, на работах с вредными условиями труда в горячих цехах	
	В процентах к зарплате	Мин. пенсия в рублях (без надбавок)	В процентах к зарплате	Мин. пенсия в рублях (без надбавок)
Менее 50	85	40	-	-
От 50 до 60	75	42-50	80	45
От 60 до 80	65	45	70	48
От 80 до 100	55	52	60	56
От 100 и выше	50	55	55	60

# Фактический коэффициент замещения



■ Средняя пенсия, рубли ■ Средняя зарплата, рубли ◆ Коэффициент замещения, %

# Доля пенсионеров в совокупном населении СССР



# Переход к постсоветской пенсионной системе

Реформа 1990-го г., выделены два вида пенсий: трудовые (к которым относились пенсии по возрасту/старости, по инвалидности, по случаю потери кормильца и за выслугу лет) и социальные.

Новый порядок расчёта пенсии: основной критерий - трудовой стаж. Мин. пенсия по старости - 55% от заработка. Больше стимулов к активному труду: за каждый полный год работы сверх стажа пенсия увеличивалась на 1% заработка.

Учреждение Пенсионного фонда СССР для государственного управления финансами пенсионного обеспечения, он был внебюджетным фондом.

Принятие постановления Верховного Совета РСФСР «Об организации Пенсионного Фонда РСФСР»: закат советской и зарождение российской пенсионной системы.

## Стартовые условия:

- Современная пенсионная система начала формироваться с переходом к рыночным отношениям: перестройка соц. сферы.
- В 1990 учрежден Пенсионный фонд России – основной участник пенсионной системы: переход к страховым принципам функционирования.
- Пенсионной система СССР, носила сугубо распределительный характер: необходимость внедрения накопительного элемента.



# Реформа пенсионной системы России

Трансформационный период  
(1990-2001 гг.)

Переход на модель ОПС

Адаптационный период  
(2001-2012 гг.)

Введение накопительного элемента

Современный период  
(с 2013 г. – по тек. время)

Масштабная реформа

# Трансформационный этап

## Основные задачи:

- Формирование системы обязательного пенсионного страхования;
- Обеспечение стабильного уровня покупательной способности пенсии.

## Результаты:

Создана система ОПС

Крупное падение реальной покупательной способности пенсий

## Проблемы:

- На ПФР возложены не свойственные ему функции;
- На внебюджетные соц. фонды возложены нестраховые расходы.
- Объемы фондов по видам страхования устанавливались без использования актуарных расчетов.
- Реформа находилась в стадии реализации почти 6 лет, и лишь к 2001 г. благодаря инициативе Президента, была подготовлена фактически за год.

# Пенсионная система РФ

## Ключевые проблемы дореформенной пенсионной системы РФ

Макроэкономические и демографические	Внутрисистемные
<input type="checkbox"/> Низкий уровень заработной платы	<input type="checkbox"/> Недостаточность тарифа страховых взносов
<input type="checkbox"/> Высокий уровень инвалидизации населения	<input type="checkbox"/> Необоснованность предельной величины базы
<input type="checkbox"/> Высокий уровень теневой занятости в РФ	<input type="checkbox"/> Большое количество досрочных пенсий
<input type="checkbox"/> Увеличение числа получателей трудовых пенсий	<input type="checkbox"/> Несбалансированность тарифа страховых взносов для самозанятых граждан
<input type="checkbox"/> Сокращение количества работающих по найму	<input type="checkbox"/> Необходимость модернизации накопительной составляющей

# Пенсионная система РФ

## Эволюция вариантов пенсионной системы

	Концепция 1995 г.	Концепция 1997 г.	Программа 1998 г.	Концепция 2001 г.
1-й ур.	Базовые пенсии для всех, диффер. по степени утраты трудоспособности (неработающим пенсионерам)	Социальные пенсии, предоставляемые тем, кто не сумел заработать пенсию во 2-м уровне	Социальные пенсии тем, кто не сумел заработать пенсию во 2-м уровне, + пенсии отдельным категориям граждан	Государственное пенсионное обеспечение:
				Социальные пенсии + пенсии отдельным категориям граждан + базовые части трудовой пенсии, диффер. по степени утраты трудоспособности
2-й ур.	Трудовые пенсии, финансируемые на распределительной основе, с (возможным) сохранением прав на льготную пенсию	Трудовые пенсии, финансируемые на накопительной основе	Государственное пенсионное страхование:	Трудовые пенсии: распределительные страховые пенсии+
			Трудовые пенсии: условно-накопительные счета+ индивидуальные накопительные счета	
3-й ур.	Добровольные профессиональные пенсионные системы и дополнительное частное пенсионное обеспечение	Обязательные накопительные профессиональные пенсии взамен льготных пенсий		
		Добровольные профессиональные пенсионные системы и дополнительное частное пенсионное обеспечение		

# Адаптационный этап

## Основные задачи:

- Переход к распределительно-накопительной пенсионной системе.
- Сохранение фин. устойчивости бюджета ПФР.

## Результаты:

Переход к  
распределительно-  
накопительной системе,  
введение накопительных  
элементов

Нарушена автономность  
бюджета ПФР

## Проблемы:

- Реформа была переориентирована на действующих пенсионеров.
- Внеплановое снижение налоговых тарифов по ЕСН.
- Из накопительной системы выведена значительная возрастная когорта населения (1953/1957-1966 г.р.).

# Современный этап

## Основные задачи:

- Глобальная реформа: новые правовые категории, новая пенсионная формула
- Достижение финансовой устойчивости ПФР

## Результаты:

Новая пенсионная формула, пенсия окончательно разделена на страховую и накопительную

Высокая зависимость бюджета ПФР от трансфертов фед. бюджета сохранилась

## Проблемы:

- Мораторий на передачу пенсионных накоплений ударил по рынку НПФ.
- Заморозка накоплений лишила экономику части внутренних сбережений.
- Разделение пенсии на страховую и накопительную фактически ликвидировано (мораторий).

Пенсионная реформа, с одной стороны, частично реализовала поставленные перед ней цели, (т.е. система пенсионного страхования создана, накопительная составляющая воплощена, но функционирует в ограниченном виде), с другой стороны, многие управленческие решения, принятые в ходе ее реализации, носили явно спорный характер:

### Наблюдаемые проблемы

Поспешность в  
принятии  
решений

Отсутствие  
научной базы

Преобладание  
тек. задач над  
перспективными

Пенсионная система России

Обязательное пенсионное страхование

НПФ

Накопительная пенсия в НПФ

ПФР

Страховая пенсия:  
1) по старости,  
2) по инвалидности,  
3) по случаю утраты кормильца.

Накопительная пенсия в ПФР

Государственное пенсионное обеспечение

ПФР

Государственная пенсия:  
1) за выслугу лет,  
2) по старости,  
3) по инвалидности,  
4) по случаю утраты кормильца,  
5) социальная пенсия.

Негосударственное пенсионное обеспечение

НПФ

Добровольные пенсии

Корпоративные пенсии

Добровольное пенсионное страхование

Страховые компании



# Пенсионная формула:

$$\underline{ПБ * СТ * КПБ} \quad \underline{ФВ * КФВ}$$

- где:
- **СП** – размер страховой пенсии (руб.);
- **ПБ** – сумма пенсионных баллов, начисленных на дату назначения гражданину страховой пенсии;
- **СТ** – стоимость балла в год назначения страховой пенсии (руб.);
- **ФВ** – фиксированная выплата (руб.); **5334,19 на 2019 г.**
- **КПБ** – коэффициент повышения ПБ при назначении пенсии по старости в более позднем возрасте;
- **КФВ** – коэффициент повышения ФВ при назначении пенсии по старости в более позднем возрасте.

# Полная пенсионная формула

## НОВАЯ ПЕНСИОННАЯ ФОРМУЛА

$$\text{ПЕНСИЯ} = A \times B + C + d$$

# A



Пенсионные баллы



Количество баллов зависит от стажа, официальной зарплаты, возраста выхода на пенсию. Максимальное количество баллов за год - 10.

15

Необходимый минимальный стаж - 15 лет.

30

Необходимое количество баллов - 30.

Достижение возраста выхода на пенсию:



55 лет



60 лет

Включается в стаж. Пенсионные баллы даются:

за каждый год отпуска по уходу за ребенком:



1,8 балла



3,6 балла



5,4 балла



за каждый год воинской службы по призыву:



1,8 балла

за каждый год ухода за инвалидом:



1,8 балла

# B



Стоимость пенсионного балла



Ежегодно устанавливается Федеральным законом. Публикуется в СМИ и Интернете. Ежегодно увеличивается по доходам Пенсионного фонда России, но не ниже уровня инфляции.

# C



Фиксированная выплата



Ежегодно устанавливается Правительством РФ. Публикуется в СМИ и Интернете. Ежегодно увеличивается по доходам Пенсионного фонда России, но не ниже уровня инфляции.

УЧИТЫВАЕТСЯ ТОЛЬКО БЕЛАЯ ЗАРПЛАТА

# d



Накопительная пенсия



Формируется по выбору гражданина. Сделать выбор нужно в 2014-2015 годах.

Порядок назначения и выплаты накопительной пенсии не меняется: сумма пенсионных накоплений делится на 228.

## ГЛАВНОЕ

Чем больше стаж и зарплата, тем выше будущая пенсия!

Чем позднее выход на пенсию, тем выше будет пенсия!

За назначение пенсии после достижения пенсионного возраста начисляются премиальные баллы, увеличивается фиксированная выплата: на 5 лет позднее: +45% баллов, +36% к фиксированной выплате, на 10 лет позднее: в 2,32 раза больше баллов, 2,11 раза больше фиксированная выплата.

# Ожидания

М Ж

Возраст 20 лет

Зарплата 25000

руб.  
мес.

Внос в рублях  в % от зп.

5%

1 250 руб.  
мес.

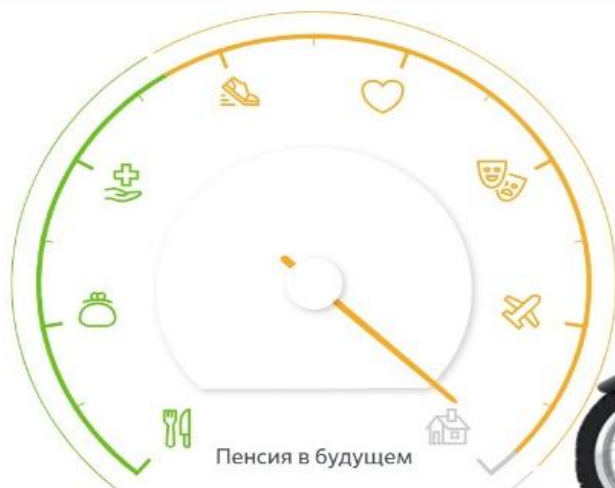
Оформить >

Рассчитать подробнее ▾

Привычки, которые вы можете  
сохранить на пенсии



Вы сегодня



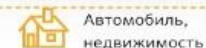
94 585 руб.  
мес.

- Негосударственная пенсия — 62 077 руб.
- Накопительная пенсия — 32 508 руб.

Чтобы получать негосударственную пенсию дополнительно к накопительной, оформите индивидуальный пенсионный план



Вы в 65 лет



Автомобиль,  
недвижимость



Путешествия,  
хобби



Рестораны,  
театры



Забота  
о близких



Спорт



Забота  
о здоровье



Счета,  
кредиты



Продукты питания,  
одежда

Оформить >

# Реальность

М Ж

Возраст 40 лет

Зарплата 10000

руб.  
мес.

Внос в рублях  в % от зп.

0 %

0 руб.  
мес.

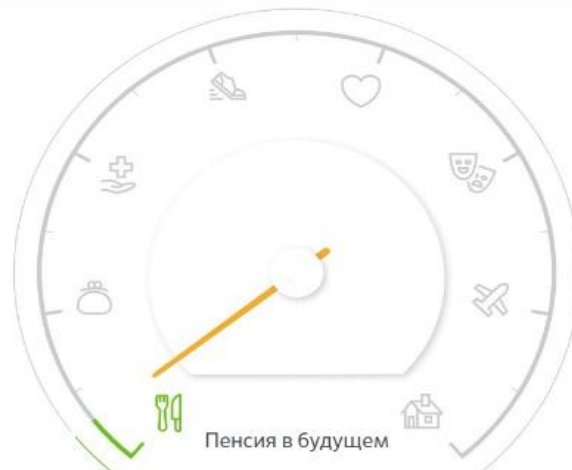
Оформить >

Рассчитать подробнее ✓

Привычки, которые вы можете сохранить на пенсии



Вы сегодня



Пенсия в будущем

4 870 руб.  
мес.

● Накопительная пенсия — 4 870 руб.

Чтобы получать негосударственную пенсию дополнительно к накопительной, оформите индивидуальный пенсионный план

Оформить >



Вы в 65 лет

Автомобиль, недвижимость

Путешествия, хобби

Рестораны, театры

Забота о близких

Спорт

Забота о здоровье

Счета, кредиты

Продукты питания, одежда

## Формулировка проблемы

Долгосрочная  
неустойчивость и  
финансовая  
несбалансированность

Неблагоприятная для  
реформ социально-  
экономическая конъюнктура

Неэффективная  
информационная  
политика в пенсионной  
сфере

Негативные  
демографические  
тенденции

# Предпосылки для повышения пенсионного возраста

## Демографическое старение общества

Показатель	2005	2010	2012	2014	2016	2017	2018	2005/ 2018
Удел. вес лиц старше трудоспособного возраста, %	20,4	21,8	22,7	23,5	24,6	25,0	25,4	+5

## Ожидаемый рост демографической нагрузки на экономику по годам, млн человек

Показатель	2015	2016	2017	2018	2019	2020	2025	2030	2005/ 2030
Численность получателей страховой пенсии	39,7	40,3	40,8	40,5	40,9	41,2	42,0	42,0	+2,3
Численность наемных работников	45,5	45,4	45,3	45,1	44,8	44,5	43,2	42,6	-2,9
Трудоспособное население/ нетрудоспособ.	1,14	1,12	1,11	1,11	1,095	1,08	1,03	1,01	-0,13

# Ожидаемая продолжительность жизни в зарубежных странах

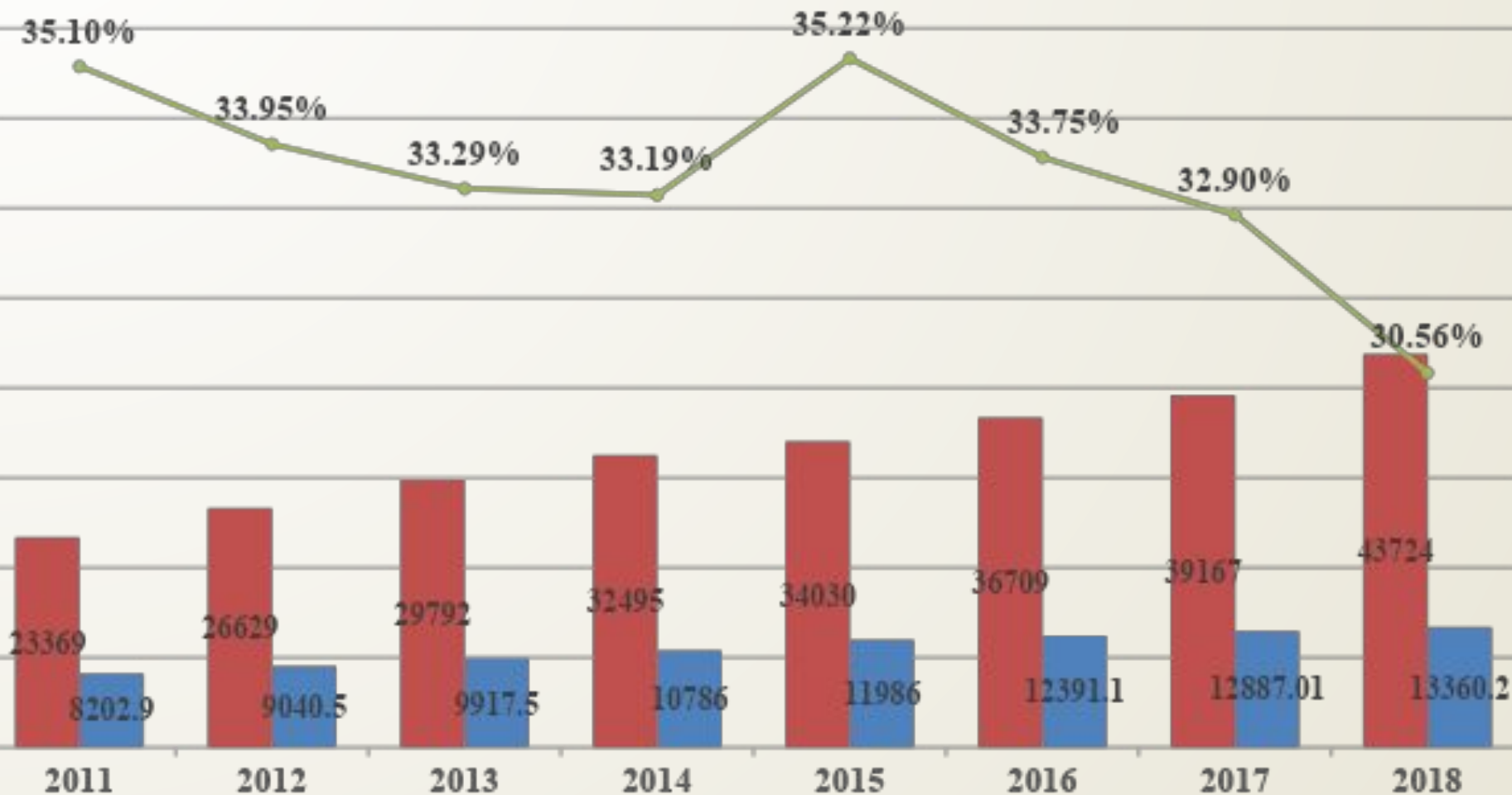
Государство	ОПЖ, лет (муж/жен)	По отношению к России, лет (муж/жен)	ОПЖ после 60, лет (муж/жен)	По отношению к России лет, (муж/жен)
Великобритания	79,4/83	+14,7/+6,7	22,7/25,3	+7,6/+4,1
Германия	78,7/83,4	+14/+7,1	21,9/25,4	+6,8/+4,2
Греция	78,3/83,6	+13,6/+7,3	22,1/25,7	+7/+4,5
Дания	78,6/82,5	+13,9/+6,2	21,8/24,6	+6,7/+3,4
Канада	80,2/84,1	+15,5/+7,8	23,5/26,4	+8,4/+5,2
Нидерланды	80/83,6	+15,3/+7,3	22,6/25,6	+7,5/+4,5
Норвегия	79,8/83,7	+15,1/+7,4	22,6/25,7	+7,5/+4,4
США	76,9/81,6	+12,2/+5,3	22,1/25	+7/+3,8
Финляндия	78,3/83,8	+13,6/+7,5	22,1/25,9	+7/+4,7
Франции	79,4/85,4	+14,7/+9,1	23,5/27,7	+8,4/+6,5
Япония	80,5/86,8	+15,8/+10,5	23,4/28,7	+8,3/+7,5
<b>СРЗНАЧ</b>	<b>79,1/83,7</b>	<b>+14,4/+7,5</b>	<b>22,6/26</b>	<b>+6,1/+4,8</b>

# Оценка функционирующих в мире систем пенсионного обеспечения

Страна	Финансирование	Виды пенсий	Пенс. возраст (муж/жен)	Стаж, лет	Тариф страх. взносов,	Коэф. замещен.: без нак./с накоп
Великобритания	Распределительнo- накопительная (добровольная)	Базовая, трудовая, негос.	65/65	10	23,8	0,32/0,67
Германия		Базовая, частная, корпоративная	65/65	5	20	0,42/0,58
Франция		Базовая, негос.	62/62	40	16,4	0,24/0,6
Китай		Базовая (для гор. населения), социальная помощь, накопительно-проф. (в некоторых районах)	60/50-55	15	11	0,2/-
США		Базовая, частная	67/65	13	12,4	0,38/0,76
Япония		Базовая, трудовая, частная	65/65	25	10	0,2/0,45
Швеция	Распределительнo- накопительная (обязательная)	Гарантийная, премиальная, страховая	65/65	40	10	0,34/0,55
Россия		Страховая, накопительная (существует пока только теоретически), негосударственная	60,5/55,5	15	22	0,33/0,35

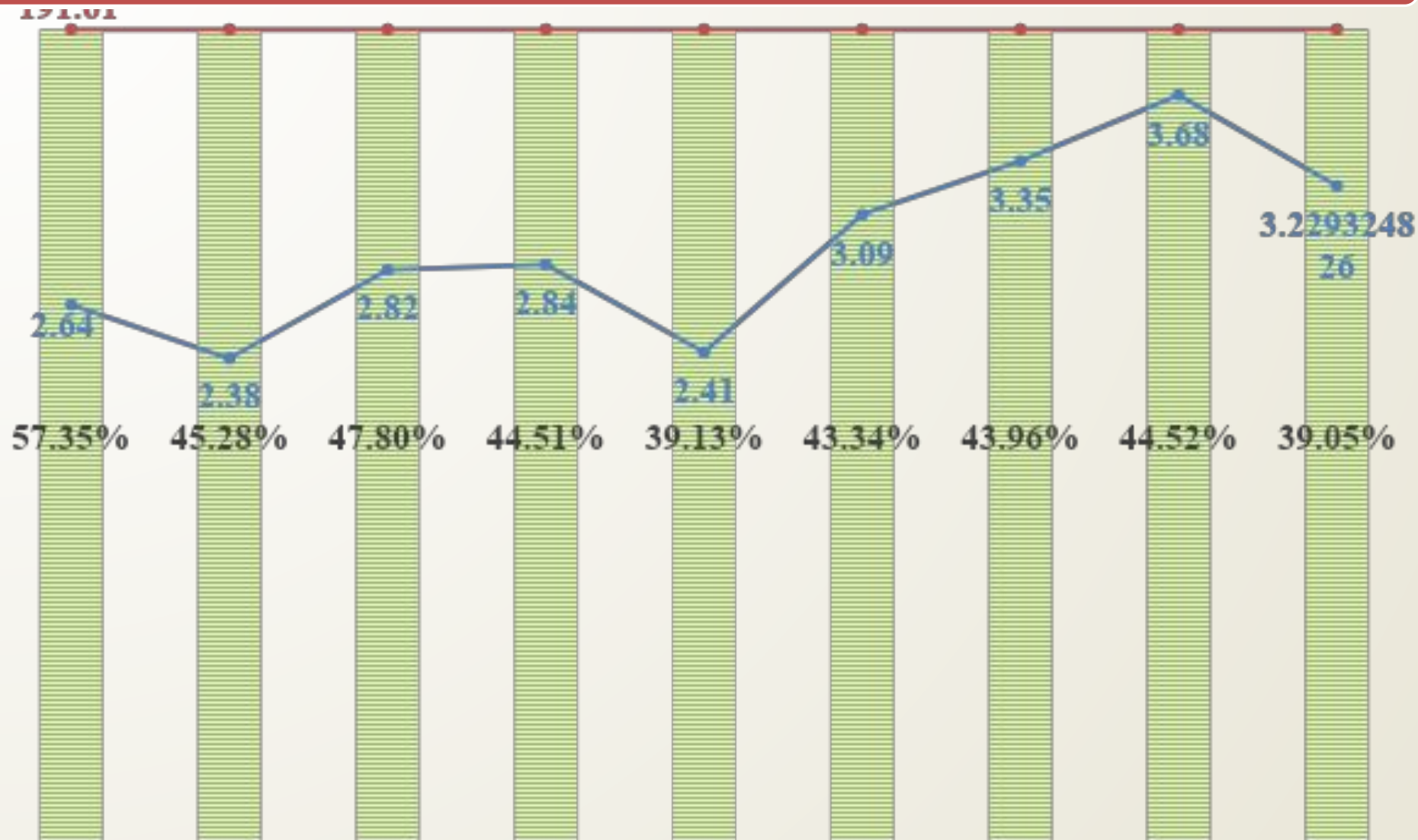


# Коэффициент замещения пенсий в России



- Средний размер назначенных пенсий, в среднем за год, руб.
- Среднемесячная номинальная начисленная заработная плата, руб.
- ◆ Коэффициент замещения пенсий, %

# Зависимость бюджета ПФР от субсидий



- Доля трансфертов из фед. бюджета в общей сумме доходов бюджета ПФР, %
- Страховые взносы в ПФР, трлн руб.
- ◆ Трансферты из федерального бюджета, трлн руб.

В текущих макроэкономических условиях стабилизировать пенсионную сферу посредством регулирования пенсионного возраста не представляется возможным.

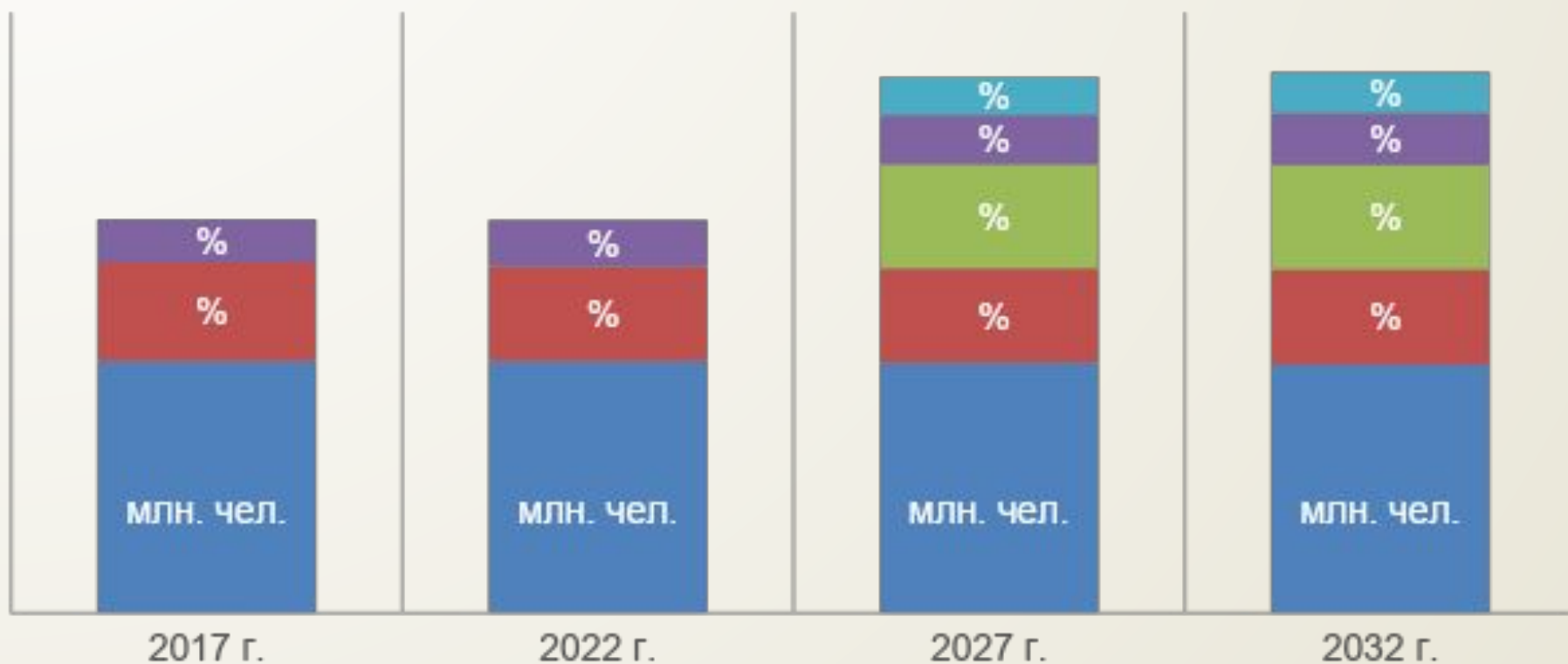
### Препятствия:

Высокий уровень  
инвалидизации  
населения  
(8% населения  
страны)

Низкий уровень  
продолжительности  
жизни мужской части  
населения после 60  
лет (от 5 до 7,5 года)

Широкое  
распространение  
досрочного выхода на  
пенсию (практически  
30%)

- Численность населения, млн. чел
- Доля населения трудоспособного возраста, %
- Доля населения трудоспособного возраста (после повышения), %
- Доля населения старше трудоспособного возраста, %
- Доля населения старше трудоспособного возраста (после повышения), %



Рассчитано автором на основе данных Демографического ежегодника России 2014-2017 г. с помощью приложения Демоскоп Weekly

# Перспективы

## Направления совершенствования системы пенсионного страхования

Совершенствование пенсионной формулы

Законодательно установленные четкие и понятные критерии, исчисления данного показателя

Формирование дополнительных источников финансирования пенсионной сферы

Введение прогрессивной шкалы НДФЛ увеличит финансовые возможности ПФР

Совершенствование процесса реализации реформ пенсионной сферы

Политика развития пенсионной сферы должна быть последовательной, рациональной, комплексной

## Концепция индивидуального пенсионного капитала

Внедрение подобной системы, призванной стать основой формирования накопительной пенсии и сменить «замороженный» механизм накопления пенсионных средств из отчислений работодателя. Определённые аналоги системы ИПК существуют в ряде стран, в том числе в Германии и США.

### Основные элементы:

Получателем станет  
выбранный  
гражданином НПФ

Определённый процент  
вычетов из зарплаты (до 6  
%).

Пенсионные  
накопления в НПФ  
будут перезачислены  
в счёт ИПК

Автоматическое или  
добровольное  
участие

Создание «государственной системы гарантирования сохранности добровольных пенсионных накоплений граждан» и «стимулов как для самостоятельного формирования таких накоплений работниками, так и для развития корпоративных пенсионных программ».

### Основные элементы:

Добровольный порядок присоединения граждан к системе накоплений

Гарантирование сохранности долгосрочных пенсионных накоплений граждан со стороны государства;

Регистрация накопительных счетов граждан центральным администратором

Налоговые льготы для бизнеса и налоговые вычеты для граждан

# ЗАКЛЮЧЕНИЕ

## Основные выводы

Необходимость  
пенсионного  
страхования

Невозможность для  
гос-ва обеспечить  
достойную пенсию  
каждому.

Необходимость гос.  
пенсионного  
обеспечения

Обеспечение соц.  
стабильности,  
необходимого  
минимума каждому.

Рыночная экономика  
формирует другие  
подходы к  
пенсионной сфере

Стремление сократить  
соц. расходы,  
переложив их напрямую  
на плечи граждан.



