

**Лекция 1. Предмет истории экономики.
Хозяйственные формы и отраслевая структура
экономики древнего мира**

- 1. Предмет истории экономики, метод и функции науки.**
- 2. Проблемы периодизации истории экономики.**
- 3. Хозяйственные формы и отраслевая структура экономики древнего мира. Основные черты и направления развития первобытнообщинного хозяйства.**
- 4. Основные макромоделли рабовладельческой экономической системы. Причины гибели рабовладельческой системы.**

1. Предмет истории экономики, метод и функции науки

История экономики изучает развитие экономических процессов, структур, институтов, деятельности, событий.

В центре её внимания находится эволюция хозяйства, а не общества.

Структура экономики – совокупность макроэкономических элементов, взаимосвязанных между собой и представляющих сложную систему общественного хозяйства.

Структура экономики :

- 1. организационно-экономический уровень - формы производства и управления.**
- 2. уровень технологического развития общества – количество и качество используемых ресурсов.**
- 3. отраслевой и территориальный уровни - распределение и размещение по регионам производительных сил.**
- 4. воспроизводственный уровень – роль и функции основных участников производства.**
- 5. внешнеэкономический уровень – внешние связи,**
- 6. хозяйственная культура общества - образ жизни, структура потребления, национальные формы организации производства.**

Основные методы истории экономики:

- исторический
- логический
- причинно-генетический
- структурно-функциональный
- хронологический
- сравнительно-исторический
- исторического моделирования
- математической статистики
- социальной психологии

Принципы познания:



- принцип объективности

Приоритетные функции истории экономики

- **прагматические** - пропаганда опыта и уроков хозяйственного развития
- **ценностные** - анализ основных направлений экономического развития, нравственная оценка целей, путей, средств и результатов экономического развития
- **культурные** - история экономики выполняет функции социальной памяти, на основе критического отбора материальных и идейных элементов прошлого
- **фундаментальные и мировоззренческие** - способствуют научному обоснованию новых и существующих теорий, что содействует формированию гибкого экономического мышления

Факторы экономического развития

- Фактор научно-технического развития
- Прогресс в средствах коммуникации
- Степень обеспеченности энергией и вид энергии
- Фактор природный
- Фактор демографический
- Психология людей

Типология - метод научного познания, в основе которого лежит деление систем объектов и их группировка с помощью обобщенной модели

Цель типологии в истории экономики - описание множества хозяйств

Наиболее распространенной типологией является их определение на основе следующих признаков:

- **технологических** - степени развития орудий труда и технологий;
- **экономических** - системы отношений собственности, формы связи производителей и потребителей;
- **социокультурных**, в том числе хозяйственной культуры;
- **институциональных** - роли государства и других общественных институтов в организации производства.

ЭКОНОМИКИ

Периодизация - установление определённых хронологически последовательных этапов в экономическом развитии общества

можно выделить несколько подходов:

- 1. Восхождение от низшего к высшему**
- 2. Цивилизационный подход**
- 3. Циклическое направление**

Восхождение от низшего к высшему

- XVIII в. С.Е. **Десницкий** выделил стадии: собирательство, скотоводство, земледелие и коммерческое состояние
- **К. Бюхер**: замкнутое домашнее хозяйство, городское хозяйство, народное хозяйство
- **Б. Гильдебранд**: натуральное, денежное, кредитное хозяйство
- **У. Ростоу**: традиционное общество, создание условий для сдвига, стадия сдвига, стадия зрелости, стадия массового потребления, качественное улучшение жизненных условий
- **Д.Белл**: доиндустриальное общество, индустриальное, постиндустриальное

Теории исторического круговорота

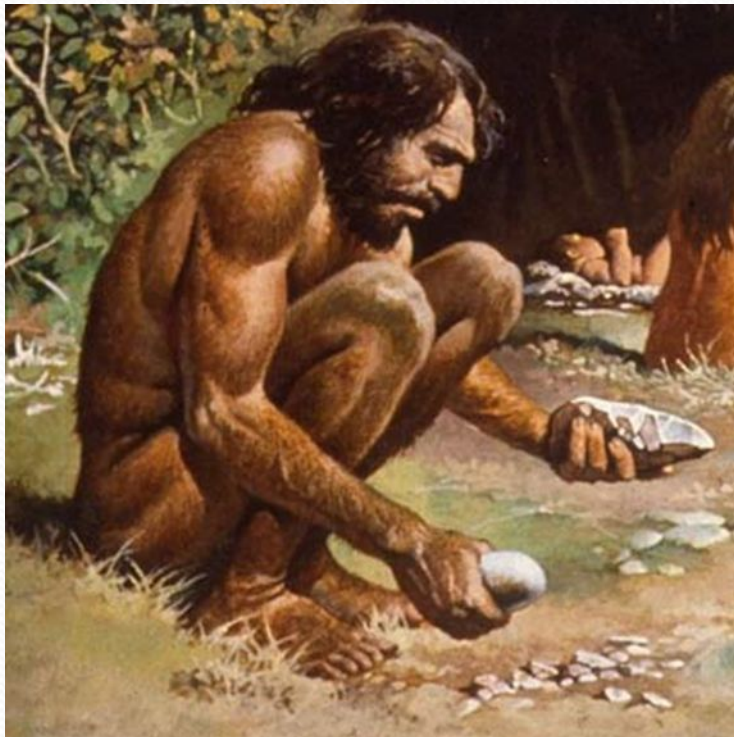
- **Дж. Вико** выдвинул концепцию исторических кругов
- **Э. Мейер**: история человечества представляет собой ряд замкнутых циклов – древний мир, средневековье и в каждом есть элементы как феодальной, так и капиталистической экономики
- **И. Г. Гердер** считал, что история народов подобна жизни человека, меняющаяся с его возрастом

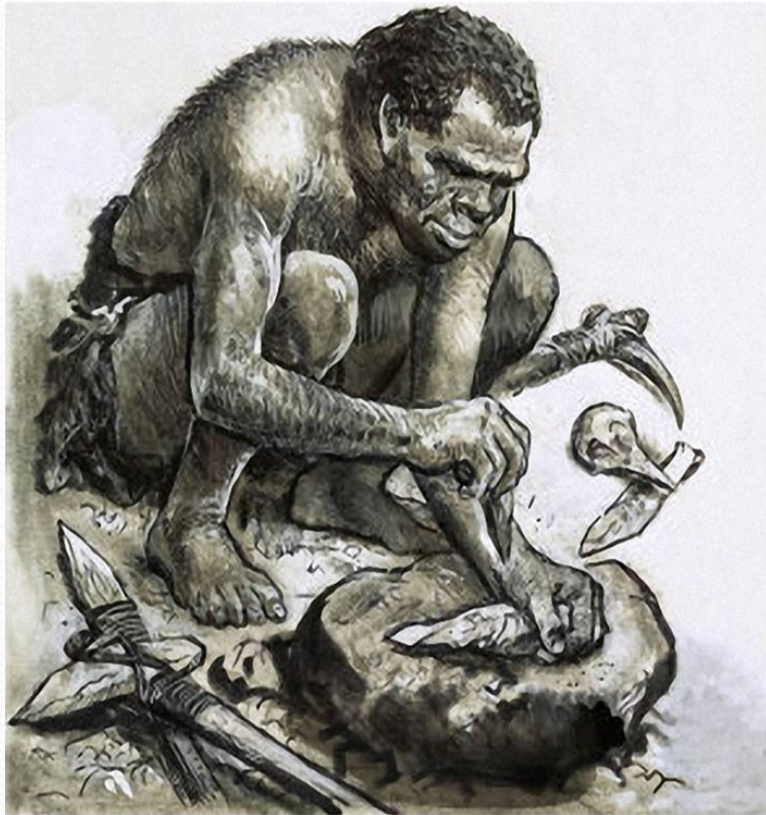
Теории цивилизаций

- **Н.Я. Данилевский, А. Тойнби** анализируют внутренние особенности данной цивилизации: экономическую систему, этнические корни, религию, философию, культуру, особый принцип жизни.
- **А. Тойнби** выделил пять великих цивилизаций: западная, дальневосточная (Китай), индусская (Индия), ближневосточная (исламская), восточно-славянская (православная)
- **Современная цивилизационная теория** выделяет следующие этапы:
 - этап локальных цивилизаций (шумерская, эгейская),
 - этап особенных цивилизаций (индийская, европейская),
 - этап глобальной человеческой цивилизации

3. Хозяйственные формы и отраслевая структура экономики древнего мира

- Первый этап в развитии общества - эпоха древнего мира, продолжался с 40 тыс. лет. до н.э. до V в. н.э. (от времени отступления ледника до падения Рима (476г.)
- Его главным содержанием является возникновение древнейших форм производства и элементарных связей в структуре экономики.





1. **Каменный век** (3 млн. лет-
конец 3 тыс. до н.э.)

**Палеолит-древний
каменный век** (3 млн.-12 тыс.
лет до н.э.)

**Мезолит - среднекаменный
век**

(12-8 тыс. лет до н. э.)

Неолит - новокаменный век
(8-3 тыс. лет до н.э.)

**Энеолит - меднокаменный
век**

(VI тыс. до н.э.)

2. **Бронзовый век**

(для Европы - III тыс.; для Азии
- IV-III тыс. до н.э.)

3. **Начало железного века**

(III тыс. до н.э.)

- **палеолит (древнекаменный век), был самым длительным**
продолжался в 14—15 раз дольше, чем все остальное время жизни человеческого общества
- В борьбе за существование человек научился добывать **огонь**, что явилось главным его достижением за тот период.
- В основном прогресса почти не было: **примитивные каменные орудия** типа рубила или скребла изготовлялись путем отколов или отщепов.
- Строить жилища люди еще не научились, преимущественно используя для жилья пещеры.



- к концу палеолита были заложены основы человеческого общества: переход от первобытного стада к **матриархальной** родовой общине и на этой основе возникло **первое разделение труда**
- Простое присваивающее хозяйство
- Простая кооперация
- Коллективная собственность
- Трудовое распределение
- Получение **прибавочного** продукта привело к возникновению обмена



- **мезолит** и **неолит** (среднекаменный и новокаменный века) — вместе охватывают 36 тысячелетий, с 40-го по 4-е тысячелетие до н.э.
- За это время человечество прошло значительно более длинный путь.
- Основным материалом для орудий по-прежнему служил камень, но орудия стали значительно разнообразнее.
- Массивные рубила дополнялись мелкими **микролитами**, которые можно было комбинировать с деревом, например при изготовлении стрел.





- Был изобретен **лук**, который позволял охотиться на птиц и мелких быстрых животных, что сделало охоту более надежным источником существования.
- Люди научились **шлифовать и сверлить** камень, и в их обиходе появились каменные топоры, песты, ступки, зернотерки.



- Новым материалом для обработки стала **глина**. Люди научились готовить глиняную посуду, строить глинобитные жилища
- Появилась **пиктография**

Развитие ремесла активизировало торговый обмен, что создавало основу **третьего этапа общественного разделения труда**- возникновения регулярной торговли и городов.

Возрастающая производительность труда вызывала все большую его индивидуализацию, что открывало возможность **частного присвоения** всего произведенного продукта первоначально какой-то группой внутри коллектива, обычно семьей, затем отдельными лицами.

Это послужило предпосылкой для **начала процесса формирования классов и государств**.



- **кризис первобытной экономики** создал условия для расширенного воспроизводства.

Особое значение стали играть следующие факторы:

- необходимость **политического объединения** регионов, производящих средства производства, с регионами, дающими продукты сельского хозяйства и ремесла в условиях слабых экономических связей;
- **внешняя угроза** - защита границ путем присвоения новых территорий;
- **закрепление расслоения общества** - формирование рабовладельческой системы.

4. Основные макромоделли рабовладельческой экономической системы

Восточная модель :

Характерна двухсекторная модель экономики, включающая:

1. государственное землевладение (царское и храмовое)
2. общинно - частное хозяйство

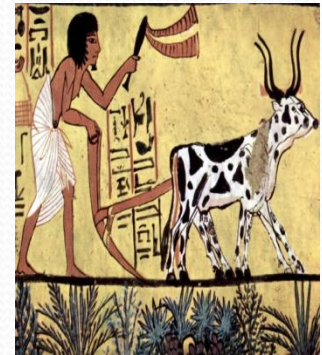
(общинная земля, средства производства частные)

Централизованная экономика, государство выполняет функции распределения

- Рабство патриархальное, сохранена связь с землёй
- Основной сектор экономики - аграрный (ирригационное земледелие), труд коллективный,
- слабое развитие частной собственности,
- **Основной собственник** – государство
- **Главный производитель** – свободные общинники, выполняющие натуральные повинности и земельные отработки



- Ремёсла делились на высшие – при дворцах и низшие – в деревне.
- Характерна **многоукладность экономики** (товарное, натуральное, первобытное, рабовладельческое)
- **Внутренняя торговля** не развита (кроме Индии и Китая)
- **Деформированная структура экономики** (производство по заказу) и чрезмерная милитаризация
- Включение древневосточных государств в систему мирохозяйственных связей.



Западная модель

Концентрация населения в городах привела к формированию особой **земледельческой общины** – городской в форме греческого **полиса** или римского **муниципия**

- особая территориальная специализация - "**средиземноморская триада**" (злаковые, виноград и олива) - создание нового поликультурного типа
- развитие **единой формы античной собственности** как одновременно собственности государственной и частной
- В сельском хозяйстве были как мелкие крестьянские хозяйства, так и крупные поместья родовой знати
- **Выделялись три формы земельных хозяйств:**
 1. Латифундии – крупные землевладения
 2. Виллы
 3. Мелкие хозяйства сельского плебса

В товарном обращении находились предметы повседневного спроса, а не только предметы роскоши

Формы аренды в Римской империи :

Эмфитевтическая – долгосрочная, вечная

Мелкая в виде

- **Патроната** – на условиях покровительства
- **Прекария** – на условиях договора
- **Колоната** – наделение рабов мелкой собственностью
- **Пекулий** — самостоятельное хозяйство (ремесленная мастерская, участок земли). Часть доходов раб должен был отдавать хозяину, платить ему оброк.

Налоговая система :

Диеты – денежное содержание выборных должностей, (диета — суточное или месячное содержание, которое получали древнегреческие «парламентарии»).

Литургии – денежная повинность была столь значительна, что освобождение от нее считалось национальной наградой. Эту бюджетную повинность несли лишь состоятельные граждане.

Эйсфора – чрезвычайный налог военного времени устанавливался в твердой сумме, а затем распределялся между гражданами в зависимости от их состоятельности.

Экономика государств Месопотамии

- Характеризовалась сосуществованием сельской общины с рабовладельческим хозяйством
- Использовался наёмный труд
- Ирригационные работы привели к **усилению роли государства** в экономике (создавались дворцовые и храмовые хозяйства)
- Использовалась **аренда** царских земель
- Формировалась **денежная и налоговая система** (с XX в. до н. э. стали применяться весовые металлические деньги в виде слитков серебра)
- Во II тыс. до н.э. появились банки, выдававшие **ссуды**

- Выделение **ремесла** послужило основой для развития **городов** в IV тыс. до н.э. - административных, хозяйственных и культурных центров
- Был построен **первый в мире канал-водопровод** до 2500 г. до н.э. в шумерском городе Лагаш
- В 3000 г. до н.э. появились боевые колесницы, осадные механизмы – тараны
- Около 1000 лет до н.э. – сделанные из железных колец панцири - кольчуги

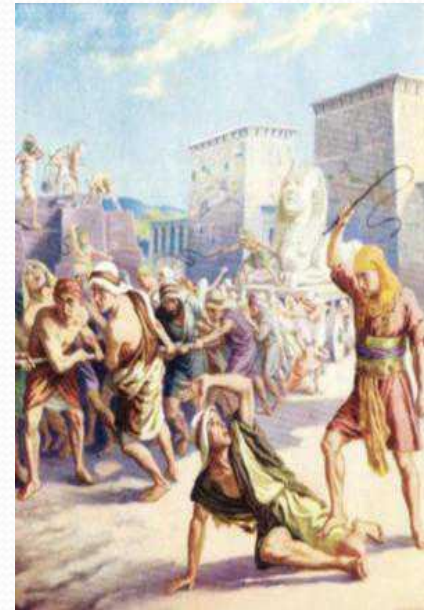
В Древнем Шумере земля делилась на две части:

- Одна находилась в собственности **территориальной общины**, но передавалась в **индивидуальное** пользование семьям и могла продаваться.
- Другая являлась **храмовой** и делилась на три категории:
 1. храмовая;
 2. земля храмового персонала наследственная;
 3. земля, сдаваемая в аренду.
- Существовало царское землевладение.
- Основными производителями были **мелкие земледельцы**.

В первой половине II тыс. до н.э. образовалось Вавилонское царство,

достигшее расцвета при царе Хаммурапи (XVIII в. до н.э.)

- Хозяйство было **децентрализованным**
- Поощрялся общинно - частный сектор, царская земля, мастерские, торговые учреждения раздавались чиновникам и воинам в условное держание, остальным – в виде аренды.
- Существовало **долговое рабство, ростовщичество**
- Рабство было **патриархальным**, рабы могли иметь имущество, вступать в брак



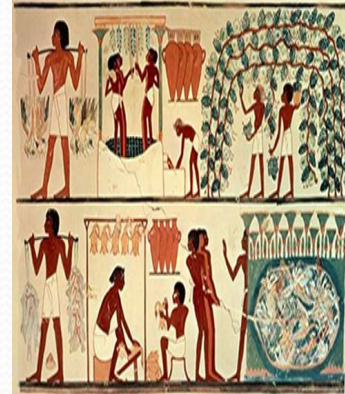


Экономическое развитие Древнего Египта.

- **Образование Египта как единого государства** – III тыс. до н.э.
- **Раннее царство** – около 3100 – около 2800 г. до н.э.
- **Древнее царство** - около 2800 – около 2250 г. до н.э.
- **Среднее царство** - около 2050 – около 1750 г. до н.э.
- **Переходный период (господство гиксосов)** – около 1710 - 1560
- **Новое царство** - около 1560 – 1085 гг. до н.э.
- **Персидское завоевание** - 525 г. до н.э.
- **Захват Египта греками во главе с Александром Македонским** – 332 г. до н.э.
- **Египет превратился в римскую провинцию** – 33 г. до н.э.

Экономика древнего Египта

- **Египетское государство** возникло в конце IV тыс. до н.э. в долине реки Нил.
- Территория делилась на области – **номы**, руководимые наместниками фараона – номархами
- Основной отраслью сельского хозяйства было **земледелие**, разведение скота было стойловое
- Рано стало развиваться **металлургия** - выплавлялись сталь и свинец
- Высокого уровня достигло **ювелирное** производство
- Впервые была разработана технология изготовления материала для письма – **папируса**
- Создали оригинальную архитектуру
- Применялась **денежно-весовая** единица - дебен , равная 91 г.
- Ремесленники - столяры, плотники, каменотесы, а также зодчие, скульпторы, живописцы, ювелиры Древнего Египта были непревзойденными мастерами.
- Самые выразительные образцы их мастерства демонстрируют сокровища из гробницы Тутанхамона.



Деревьев, пригодных для использования в качестве строительного материала, в долине Нила почти не было.

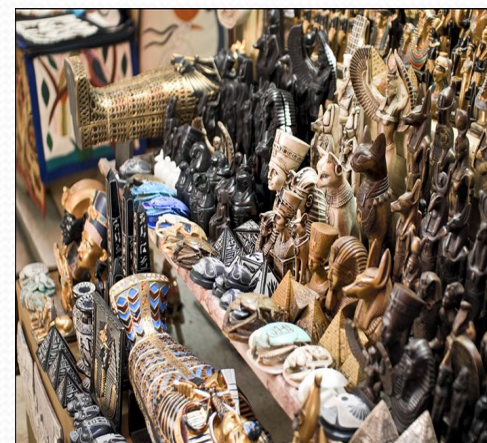
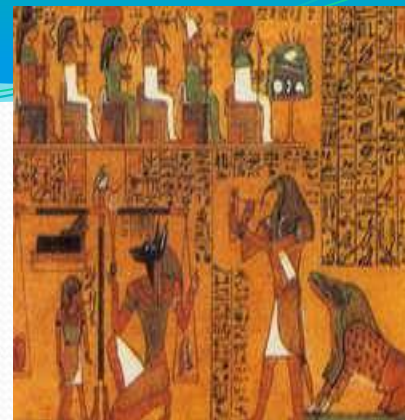
Уже в эпоху первых династий фараоны отправляли **морские экспедиции** в Ливан за древесиной хвойных пород.

Из привозной древесины изготовлены разные сохранившиеся до наших дней изделия.

Со временем египтяне стали замечательными мореходами.

Об этом свидетельствует тот факт, что фараон Нехо (609-593 до н.э.) снарядил экспедицию, совершившую успешное путешествие вокруг Африки.

С развитием орудий труда и вследствие увеличения производства урожая начинает развиваться торговля с другими странами



Экономика древнего Китая

- В XIV в. до н.э. сформировалось первое **китайское государство Шан** (Инь).
- Во главе рабовладельческого государства стоял наследственный монарх – ван «сын неба»
- **В основе экономики была сельская община**, земля делилась на участки, один из которых обрабатывался сообща для общественных нужд
- Создавался **чиновничий аппарат**, осуществлявший надзор над хозяйственной жизнью, руководило войском, ведало земельным фондом и ирригационной системой
- Большое внимание уделялось агротехнике – система смены полей
- В I в. до н.э. стали выращивать чай, первыми стали заниматься шелководством,
- к началу средневековья разработали технологию выращивания искусственного жемчуга
- Создавались государственные ремесленные мастерские
- Развитие внутренней торговли связано с разделением сельскохозяйственного и ремесленного производства, скотоводческих и земледельческих районов.
- Государством устанавливались качество и цены товаров
- Развивалась сначала меновая торговля, а затем и денежная
- В каждом городе были рынки

- **Во II–III вв. н.э. наступил кризис рабовладельческой системы** – рабовладельческие производственные отношения стали тормозить развитие производительных сил. Это выразилось в деградации сельского хозяйства.
- Происходило возвращение от интенсивных отраслей к зерновому хозяйству, многие земли забрасывались или превращались в пастбища.
- Завоевательные войны кончались – Рим уже захватил столько, что не мог прочно удерживать провинции под контролем. Сократился приток рабов, они стали дорогими.

- **Главная причина кризиса рабовладельческой системы кроется**
- **во внутреннем развитии рабовладельческих обществ, создавшем условия для господства в экономике **мелких частных хозяйств****
- **и формирования **особой группы феодально-зависимых крестьян.****
- **Экономическая и политическая раздробленность** большинства стран на рубеже древности и средневековья способствовала активизации варварской периферии, что проявилось и в варварских нашествиях, и в некотором выравнивании уровней социально-экономического развития древних и зарождающихся культур.
- **Определенную роль в гибели рабовладения сыграли и новые религии (христианство, буддизм, мусульманство), укрепляющие власть новых земельных магнатов.**

- 1.История экономики: Учебник / Рос.эконом. акад. им. Г.В.Плеханова; Под общ. ред. проф. д.т.н. О.Д.Кузнецовой, И.Н.Шапкиной - 2 изд., испр. и доп. - М.: ИНФРА-М.
- 2.Агапова И. И. История экономических учений: Учебное пособие / И.И. Агапова. - М.: Магистр, 2011.
- 3.Заславская, М. Д. История экономики [Электронный ресурс] : Учебное пособие для бакалавров / М. : Издательско-торговая корпорация «Дашков и К°», 2013.
- 5.Поляк, Г. Б. Всемирная история [Электронный ресурс] : учебник для студентов вузов / Г. Б. Поляк; под ред. Г. Б. Поляка, А. Н. Марковой. - 3-е изд., перераб. и доп. - М. : ЮНИТИ-ДАНА, 2012.
- 6.Толмачева, Р. П. Экономическая история [Электронный ресурс] : Учебник для бакалавров / Р. П. Толмачева. - 6-е изд., перераб. - М. : Издательско-торговая корпорация «Дашков и К°», 2013.
- 7.Экономическая история: Учеб.пособие / Г.П. Воцанова, Г.С. Годзина. - 2-е изд., перераб. и доп. - М.: НИЦ ИНФРА-М, 2014.