

Звіт

з ознайомчої практики

Виконав: студент групи К14-3
Завгородній А.С

Керівник від університету :
Кийда Л.І.

Керівник від митниці:
Головний державний інспектор Одеської митниці ДФС
Данілова О. О.

Одеська митниця Державної фіскальної служби відповідно до покладених на неї завдань узагальнює практику застосування законодавства з питань державної митної справи, готує та вносить ДФС пропозиції щодо його вдосконалення. Діяльність Митниці є відкритою та прозорою, що забезпечується шляхом систематичного та оперативного оприлюднення інформації (за винятком інформації, доступ до якої обмежується законодавством) в офіційних друкованих виданнях, на офіційному веб-порталі ДФС, публікацій у засобах масової інформації, трансляції по радіо і телебаченню репортажів, інтерв'ю, виступів керівництва Митниці будь-яким іншим способом. Інформація про діяльність Митниці надається громадянам, юридичним особам, об'єднанням громадян без статусу юридичної особи, представникам засобів масової інформації відповідно до чинного законодавства. Митні пости, які входять у склад Одеської митниці ДФС:

1. Одеса-порт.
2. Іллічівськ.
3. Григорівка.
4. Одеса-аеропорт.
5. Одеса-спеціалізований.
6. Білгород-Дністровський.
7. Котовськ.
8. Роздільна.
9. Ізмаїл.

Основні показники діяльності митниці.



Довжина державного кордону:

всього – 1363 км
в тому числі:
сухопутного – 835 км
(з Придністров'ям 380 км);
морського – 205 км;
річкового – 323 км

Учасників ЗЕД:

знаходиться на обліку в митниці – 4304
активно працюючих – 1342
знаходяться на обліку в інших митницях – 1810

Чисельність митниці – 1317 осіб

митних постів – 9
пункти пропуску за категорією, де розташовані підрозділи митниці:
міжнародні – 25,
міждержавні – 10.

Пункти пропуску по видам сполучення:

автомобільного сполучення – 19,
залізничного сполучення – 4,
повітряного сполучення – 3,
морського сполучення – 9.

Пункти контролю – 4

залізничного сполучення – 1,
морського сполучення – 3.

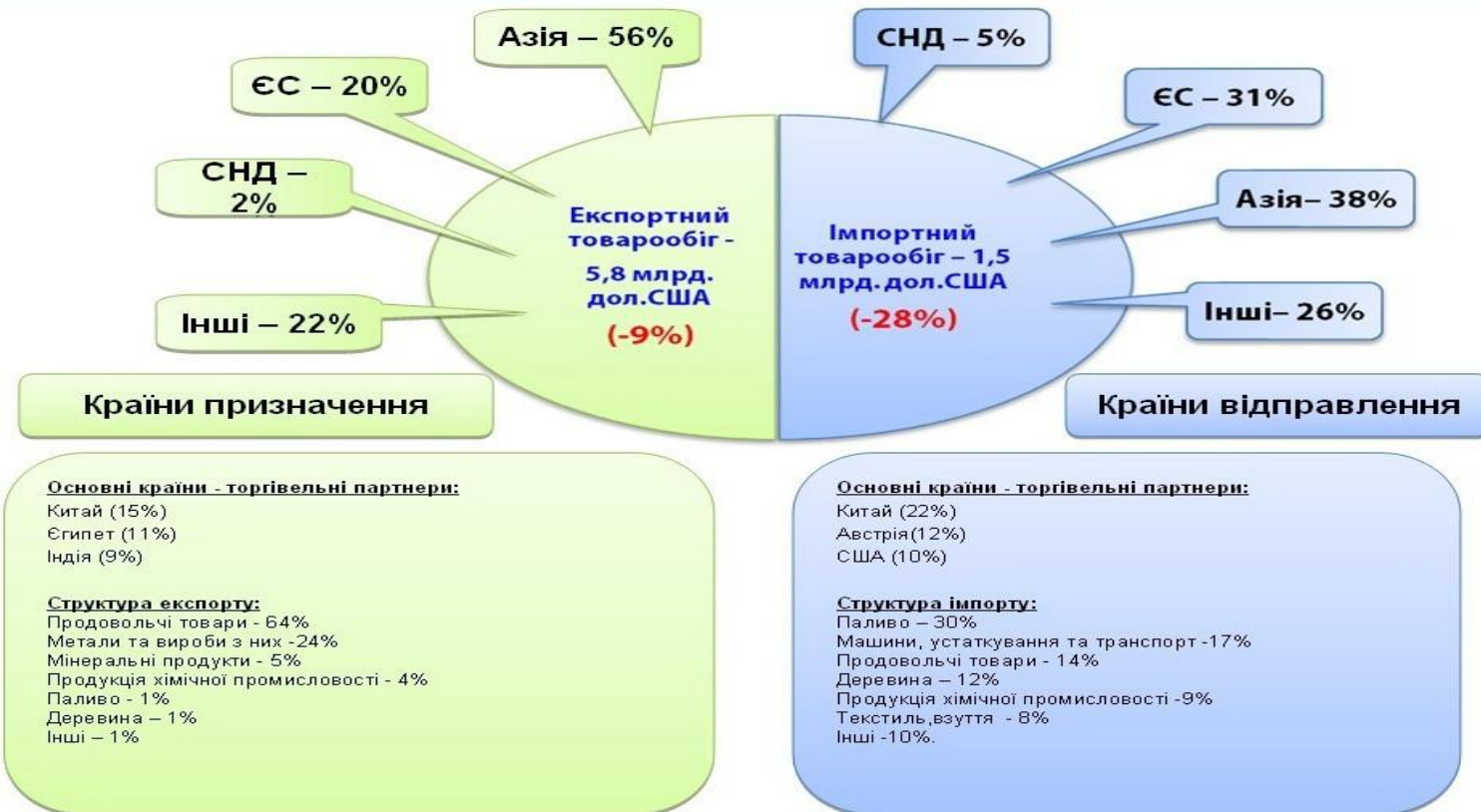
митних складів – 38

складів тимчасового зберігання – 24
магазинів безмитної торгівлі – 9

7 місяців 2014 року	7 місяців 2015 року	Відхилення
Індикативний показник надходжень податків та зборів, млн. грн		
6 191,7	9 249,5	+ 3 057,8 / + в 1,5 рази
Надходження до Держбюджету, млн. грн		
5 525,0	9 311,0	+ 3 786,1 / + в 1,7 рази
виконання, %		
89,2%	100,7%	
Середньоденні надходження, млн грн		
38,9	65,6	+ 26,7 / + в 1,7 рази

Загальні показники діяльності

Загальний товарообіг – 7,3 млрд.дол.США (-14%)
Сальдо торговельного балансу за січень-липень 2015 року є позитивним та становить – 4,3 млрд.дол.США



Основні бюджетоформуєчі товари

Основні бюджетоформуєчі товари протягом 7 міс 2014

- Бензини – 913,9 млн.грн.
- Легкові автомобілі – 567,4 млн.грн.
- Вугілля – 390,8 млн.грн.
- Побутова техніка – 342,4 млн.грн.
- Цитрусові - 168,7 млн.грн.
- Взуття – 163,3 млн.грн.
- Тканина – 149,2 млн.грн
- Банани – 143,6 млн.грн.
- Риба – 104,7 млн.грн.
- Олія пальмова – 93,1 млн.грн.

Основні бюджетоформуєчі товари протягом 7 міс 2015 року

- Бензини та дизпаливо – 2 178,9 млн.грн. /зміни +1 265,0 /
- Вугілля – 1 076,1 млн.грн. /зміни +685,3/
- Легкові автомобілі – 665,5 млн.грн. /зміни +98,1/
- Побутова техніка – 425,6 млн.грн. /зміни +83,3/
- Взуття – 371,5 млн.грн. /зміни +208,2/
- Тканина – 243,8 млн.грн. /зміни +94,7/
- Цитрусові – 184,1 млн.грн. /зміни +15,4/
- Банани – 152,1 млн.грн. /зміни +8,5 /
- Олія пальмова – 149,8 млн грн /зміни +56,9/
- Одяг – 147,1 млн.грн. /зміни +72,7/

Основні бюджетоформуєчі товари в контейнерах

Основні бюджетоформуєчі товари протягом 7 міс 2014

- Побутова техніка – 289,0 млн.грн.
- Взуття – 147,7 млн.грн.
- Тканина – 122,9 млн.грн
- Банани – 107,7 млн.грн.
- Цитрусові - 83,5 млн.грн.
- Кава – 56,5 млн.грн.
- Машинокомплекти – 55,9 млн.грн.
- Шкіргалантерея – 43,1 млн.грн.
- Іграшка - 37,9 млн.грн.
- Риба – 30,9 млн.грн.

Основні бюджетоформуєчі товари протягом 7 міс 2015 року

- Взуття – 365,3 млн.грн. /зміни +217,6/
- Побутова техніка – 362,8 млн.грн. /зміни +73,8/
- Тканина – 221,3 млн.грн. /зміни +98,4/
- Банани – 135,6 млн грн /зміни +27,9/
- Одяг – 129,7 млн.грн. /зміни +105,1/
- Іграшки – 110,5 млн.грн. /зміни +72,6/
- Кава – 102,0 млн.грн. /зміни +45,5/
- Цитрусові – 96,2 млн.грн. /зміни +12,7/
- Шкіргалантерея – 67,1 млн.грн. /зміни +23,9/
- Рис – 66,3 млн.грн. /зміни +44,0 /

Завдання та функції митниці – бази практики, місця розташування підрозділів, завдання, функції структурних підрозділів.

Основні завдання та функції Митниці.

1. Організація роботи митниці.
2. Стратегічне планування розвитку митниці.
3. Поточне планування та аналіз роботи Митниці.
4. Участь в організації проведення Колегії ГУ.
5. Здійснення електронного обміну службовими документами.
6. Укомплектування, збуригання, облік та використання архівних документів.
7. Організація особистого прийому громадян посадовими особами Митниці та забезпечення розгляду звернень громадян.
8. Надання консультацій платникам податків відповідно до Митного кодексу України.
9. Участь у забезпеченні єдиної інформаційної політики ДФС та її територіальних органів.
10. Участь в інформуванні суспільства про показники роботи, напрями та підсумки діяльності Митниці.

11. Моніторинг та аналіз інформаційного простору.
12. Здійснення разом з митними органами іноземних держав заходів щодо вдосконалення процедури пропуску через державний кордон України товарів і транспортних засобів, їх митного контролю та митного оформлення.
13. Впровадження спрощених митних процедур відповідно до законодавства та сприяння створенню відповідних умов для полегшення торгівлі, сприяння транзиту, збільшенню товарообігу та пасажиропотоку через митний кордон України.
14. Здійснення контролю за суб'єктами ЗЕД та громадянами установленого законодавством порядку переміщення товарів, транспортних засобів через митний кордон України.
15. Застосування відповідно до закону засобів тарифного та нетарифного регулювання під час переміщення товарів через митний кордон України.
16. Здійснення контролю правильності визначення митної вартості товарів, а також правильності визначення їх країни походження.
17. Застосування способів забезпечення сплати митних платежів.
18. Вжиття заходів щодо захисту прав інтелектуальної власності у процесі зовнішньоекономічної діяльності, недопущення переміщення через митний кордон України контрафактних товарів.
19. Здійснення контролю за дотриманням правил переміщення валютних цінностей через митний кордон України.
20. Забезпечення здійснення санітарно-епідеміологічного, ветеринарно-санітарного, фітосанітарного, екологічного контролю щодо товарів, що переміщуються через митний кордон України, а також контролю за переміщенням культурних цінностей у формі попереднього документального контролю в Пункті пропуску.
21. Здійснення контролю правильності класифікації товарів, згідно з Українською класифікацією товарів зовнішньоекономічної діяльності, поданих до митного оформлення та після завершення процедур їх митного контролю та митного оформлення.

Митні пости:

1. Одеса-порт: 65026, м.Одеса, пл.Митна площа, 1.
Специфіка: міжнародний пункт пропуску для морського сполучення «Одеський морський торговельний порт».
Структурні підрозділи: відділи митного оформлення №1-6.
2. Іллічівськ: 68001, Одеська область, м.Іллічівськ, вул.Промислова, 1.
Специфіка: в зоні діяльності митного поста розташовано 3 міжнародні пункти пропуску для морського сполучення – «Іллічівський морський торговельний порт», «Іллічівський рибний порт», «Іллічівський судноремонтний завод», функціонує 3 вантажні митні комплекси, 17 митних складів, 6 складів тимчасового зберігання.

3. Григорівка: 65481, Одеська область, Морський торговельний порт «Южний», навантажувальний район №1, корпус №601.
Специфіка: пункт пропуску через державний кордон Морський торговельний порт «Южний», вид сполучення – морський транспорт.
4. Одеса-аеропорт: 65054, м.Одеса, Центральний аеропорт.
Специфіка: міжнародний пункт пропуску для повітряного сполучення.
5. Одеса-спеціалізований: 65999, м.Одеса, вул. Середньофонтанська, 26.
Зона діяльності митного поста: територія Одеської області.

Митні пости:

6. Білгород-Дністровський (Старокозаче, Маяки, Серпневе, ЮККА): 67700, Одеська область, м.Білгород-Дністровський, вул.Шабська, 104. Специфіка: Білгород-Дністровський морський торговельний порт», «Старокозаче-Тудора», Маяки-Удобне-Паланка», «Серпневе – Бесараб'яска» «Малоярославець – ЧаDIR-Лунга», «Лісне – Сеїць», «Карабуцени».

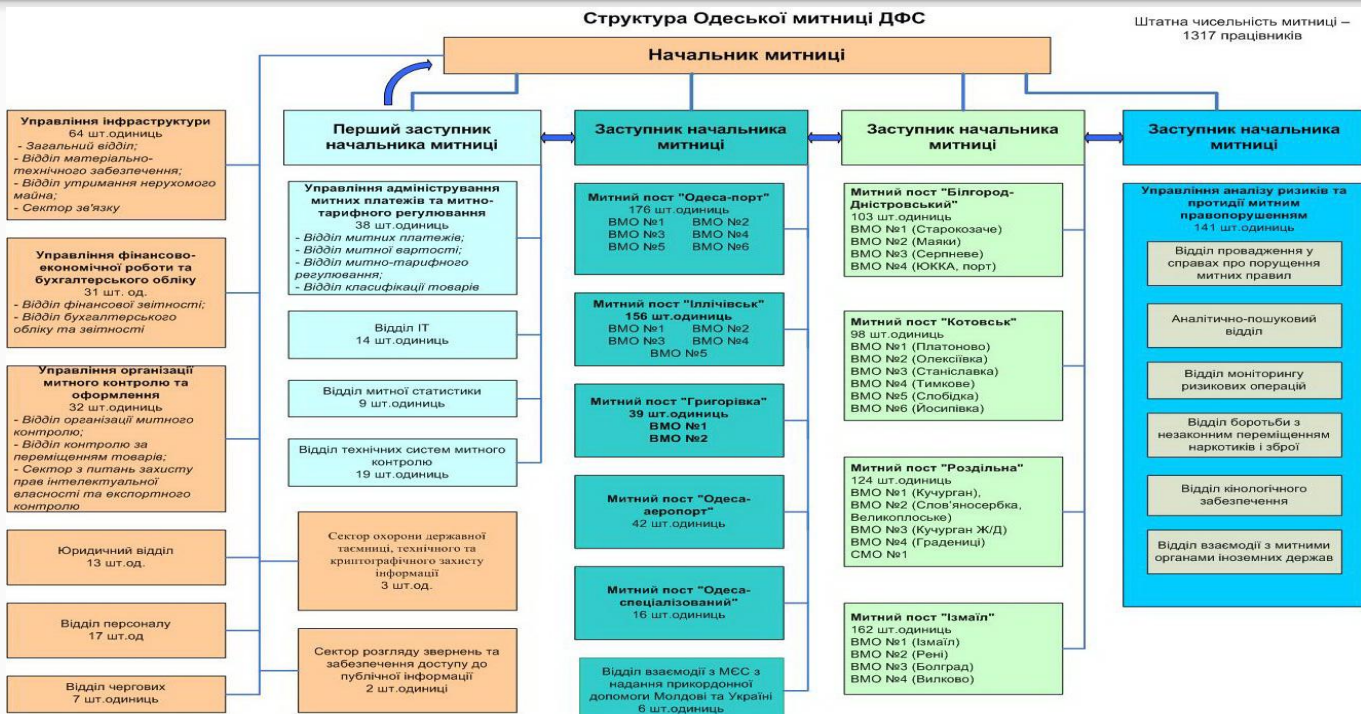
7. Котовськ: 66300, Одеська область, м.Котовськ, вул.50 років Жовтня, 119. Специфіка: 6 пунктів пропуску (Платонове, Олексіївка, Тимкове, Слобідка, Станіславка, Йосипівка) через державний кордон з Придністровською ділянкою Республіки Молдова.

8. Роздільна (Кучурган, Слов'яносербка, Великоплоське, Кучурган Ж/Д, Градениці): 67400, м.Роздільна, вул. Леніна, 37а.

Структура: відділи митного оформлення №1-4, сектор митного оформлення №1.

9. Ізмаїл (Рені, Болград, Вилково): 68600, Одеська область, м.Ізмаїл, проспект Суворова, 10. Специфіка: «Ізмаїльський морський торговельний порт», «Ренійський морський торговельний порт», «Усть-Дунайський морський торговельний порт», «Табаки-Мирне», «Виноградівка-Вулканешти», «Нові Трояни-ЧаDIR-Лунга», «Рені-Джурджюлешть», «Долинське-Чішмікіой»,

Ознайомлення з кадровим потенціалом митниці – бази практики: штатна чисельність, розстановка кадрів по підрозділах.



Складання номенклатур справ

Номенклатура справ — це обов'язковий для кожного митного органу систематизований перелік назв (заголовків) справ, що формується в його діловодстві, із зазначенням строків зберігання справ. Номенклатура справ призначена для встановлення в митних органах єдиного порядку формування справ, забезпечення їх обліку, оперативного пошуку документів за їх змістом і видом, визначення строків зберігання справ і є основою для складання описів справ постійного та тривалого (понад 10 років) строку зберігання, а також для обліку справ тимчасового (до 10 років включно) зберігання. Номенклатура справ структурного підрозділу митного органу забезпечує порядок формування та облік справ у діловодстві конкретного підрозділу. Зведена номенклатура справ митного органу відбиває склад документів всього митного органу і складається службою діловодства на основі номенклатур справ структурних підрозділів. Номенклатура справ структурного підрозділу на наступний період розробляється не пізніше 15 листопада кожного року посадовою особою, відповідальною за діловодство у структурному підрозділі, на підставі документів з усіх питань його діяльності із залученням фахівців, які працюють в підрозділі. Протягом діловодного року структурні підрозділи митного органу забезпечують ведення номенклатури справ.

У разі необхідності нові справи, які не передбачені чинною номенклатурою справ митного органу, за погодженням зі службою діловодства й архівом митного органу, включають наприкінці номенклатури справ структурного підрозділу. Методична допомога у складенні номенклатур справ структурного підрозділу надається архівом митного органу. Зведену номенклатуру справ митного органу схвалює комісія з проведення експертизи цінності документів митного органу (далі — експертна комісія) та погоджує експертно-перевірні комісія відповідного державного архіву один раз на п'ять років або невідкладно в разі зміни форми власності, структури, функцій та характеру роботи митного органу, після чого вона затверджується керівником митного органу. Зведена номенклатура справ митного органу складається у трьох примірниках, на кожному з яких повинен бути гриф погодження з відповідним державним архівом. Примірники зведеної номенклатури справ митного органу розподіляються в такому порядку: перший - зберігається в справах діловодної служби митного органу; другий - передається до архівного підрозділу митного органу для здійснення контролю за формуванням справ у структурних підрозділах; третій - надсилається до відповідного державного архіву, з яким погоджувалась номенклатура справ митного органу. Структурні підрозділи митного органу отримують від архіву митного органу витяги відповідних розділів затвердженої зведеної номенклатури справ митного органу для використання в роботі. До зведеної номенклатури справ митного органу включаються заголовки справ, що формуються відповідно до всіх ділянок роботи в митному органі, у тому числі справ постійних та тимчасових рад, комісій,

Висновки

В результаті проходження ознайомчої практики на Одеській митниці ДФС, мною були здобуті перші практичні навички щодо здійснення митної справи. Ознайомився з загальними правилами документування управлінської діяльності митниці, зі структурою Одеської митниці, основними показниками роботи. Спостерігав за виконанням обов'язків посадових осіб відділу.

Проходження практики було для мене корисним та дуже цікавим. Завдяки зусиллям професійного колективу Одеської митниці, отримав багато корисних прикладних навичок.

З огляду на вищевикладене, можна з упевненістю сказати, що проходження практики є невід'ємною частиною освіти, виховання майбутнього митника, адже ніхто не навчить краще, ніхто не розповість більше ніж професійні митники, які й працюють у митній системі України.