


**ПАРАЗИТОЛОГИЯ.  
ПРЕЗЕНТАЦИЯ НА ТЕМУ :  
«ОТРЯД ДВУКРЫЛЫЕ.  
СЛЕПНИ»**



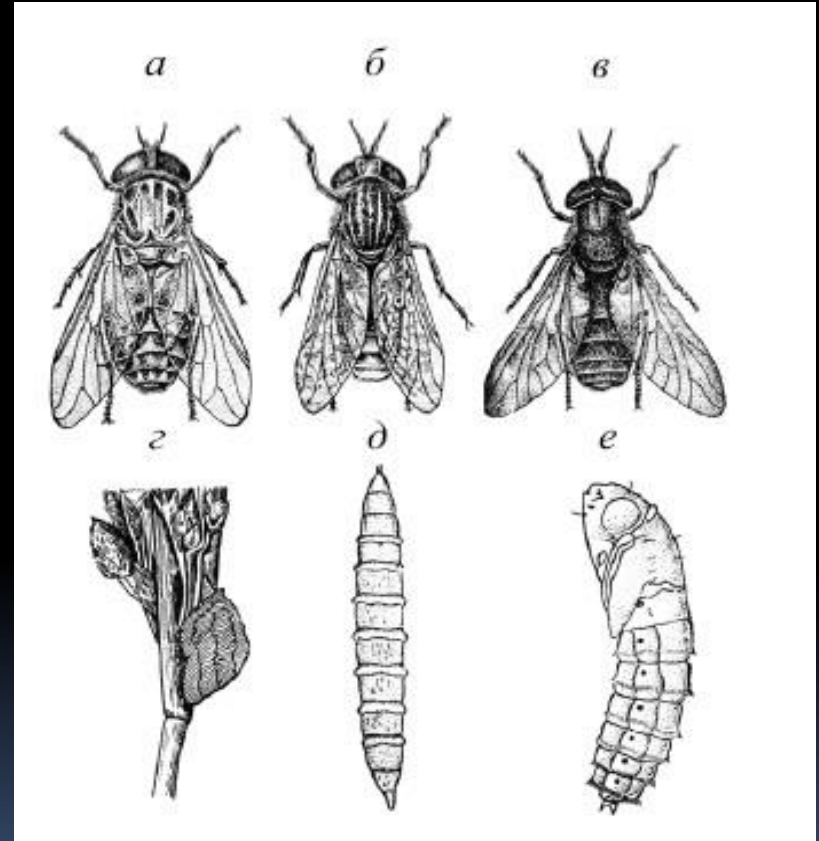
Подготовила студентка группы Л-44 Кузнецова  
Анастасия

# Общая характеристика

- Отряд Diptera (двукрылые) включает ряд важнейших паразитов и переносчиков возбудителей заболеваний человека. Ротовой аппарат двукрылых сосущего или колюще-сосущего типа. Крыльев одна пара, которая укреплена на среднегрудки. На заднегрудки имеются рудименты 2-й пары крыльев в виде булавовидных жужжалец. Они несут органы чувств, имеющие определенное значение в регулировке полета насекомого.

# Семейство Tabanidae (слепни)

- Семейство Tabanidae (слепни). Слепни являются наиболее крупными представителями кровососущих насекомых из подотряда короткоусых. Они широко распространены во всех частях света, особенно в тропических районах. Чаще всего встречаются представители родов *Tabanus* (собственно слепни), *Chrysops* (златоглазики, или пестряки) и *Haematopota* (дождевки).



# Морфология

- Слепни имеют крупное тело (10-30 мм в длину), сильные крылья, короткие ноги. Окраска тела желтая, коричневая, реже серая или черная с характерными узорами в виде пятен и полос на брюшке, груди, а у некоторых родов - на крыльях. Большую часть головы занимают крупные фасеточные глаза, обычно ярко окрашенные с металлическим блеском. На глазах бывают полосы или пятна.



# Морфология

- Усики короткие, состоят из 6-10 члеников. Ротовой аппарат у самки колюще-режущий, приспособлен как для прокалывания кожи и кровососания, так и для слизывания растительных соков и воды. У самцов, питающихся соками растений, верхние челюсти редуцированы.
- Грудь слепней широкая и массивная, позади с блестящим треугольным щитком.
- Средняя и задняя пары ног снабжены двумя крепкими щетинками (шпорами). Брюшко широкое, сдавлено сверху вниз.

# Биология развития

- Самка откладывает яйца компактными кучками на поверхность листьев и стеблей растений, реже - на камни, находящиеся около воды. Личинки вылупляются через 3-8 дней и падают в воду, где питаются насекомыми, червями, моллюсками, т. е. являются хищниками, и проходят 7 возрастов (т. е. 6 раз линяют). Окукливание происходит в более сухом месте. Фаза куколки длится 4-6 нед. С первых же дней после вылупления из куколок самцы парят в воздухе и оплодотворяют самок. Только после оплодотворения у самок впервые появляется потребность в кровососании.
- Большинство слепней активно преследуют добычу с помощью зрительной ориентации. Слепни часто нападают на людей, особенно во время купания, физической работы, т. е. когда тело становится влажным от воды или пота.
- Из-за высокой активности в жаркое время года слепни быстро теряют влагу, поэтому в течение дня они несколько раз с налета ударяются о поверхность водоема, чтобы унести на теле воду, которую затем всасывают хоботком. На этом биологическом свойстве основан метод борьбы со слепнями, заключающийся в нанесении инсектицидов на поверхность водоемов.
- Слепни встречаются повсеместно, но особенно многочисленны в лесной зоне.

# Медицинское и эпидемиологическое значение

- Являясь эктопаразитами, слепни сильно беспокоят людей и скот своими болезненными укусами.
- Слепни - специфические переносчики возбудителей туляремии, сибирской язвы, некоторых форм трипаносомозов, Кулихорадки, а слепни-златоглазки - единственные специфические переносчики возбудителей африканского филяриатоза - лоаоза.



# Меры борьбы

- Мероприятия по борьбе со слепнями предусматривают ликвидацию мест их выплода: засыпку ненужных водоемов, осушение болот, очистку оросительной сети от растительности. Обработка инсектицидами берегов водоемов позволяет снизить численность слепней.





Спасибо за внимание!