

*Қ.А.Ясауи атындағы Халықаралық қазақ-түрік
университеті
Медицина факультеті
Адам морфологиясы және физиологиясы
кафедрасы*

*Тақырыбы: Доғаларды ескере отырып жоғарғы және
төменгі тіс қатарларының сызбасын жасау және
атқаратын қызметтерін зерттеу
Тіс формулаларын жазу*

Қабылдаған: Сагинбаев Қ.Т.

Орындаған: Жанұзақова А.

Тобы: СТК-228

ЖОСПАР

- *I. КІРІСПЕ*
- *II. НЕГІЗГІ БӨЛІМ*
 - *Тіс қатары*
 - *Тіс формулалары*
 - *Ересек тіс формуласы*
 - *Балалар тіс формуласы*
 - *Тіс құрылысы*
- *III. ҚОРЫТЫНДЫ*
- *ПАЙДАЛАНЫЛҒАН ӘДЕБИЕТТЕР*

Тіс құрылысы

- *Әрбір жеке тістің сауыты, мойыны және түбірі болады*



Тістің ауыз қуысынан шығып тұрған бөлігі тіс сауыт деп аталады. Оның сырты жылтыр кіреукемен (эмаль) қапталған. Тіс кіреукесі - адам Тістің келесі бөлімі - тіс мойын. Тіс мойны арқылы жақ сүйектеріндегі тіс ұяшықтарына цемент заты арқылы бекиді. Тістің үшінші бөлімі - түбірі. Тіс түбірі жақсүйектердегі арнайы ұяшықтарда орналасқан денесіндегі ең қатты ұлпа. Сауыт пен түбірді қызыл иекке жалғасатын мойынша (түп) бөліп тұрады. Тіс негізінен дентиннен құралады, оны сауыт жағынан тісті зақымданудан қорғайтын қатты жылтыр эмаль, ал түбір жағынан – құрылысы сүйекке ұқсайтын цемент жауып тұрады. Тістің іші қуыс, онда тіс ұлпасы орналасқан. Ұлпаға қан тамырлары, лимфа және жүйке талшықтары тіс түбірінің ұшындағы қуыс арқылы өтеді.

- *Тіс сауытының бөлігі тіс доғасын құрайды: жоғарғы, arcus dentalis superior және төменгі, arcus dentalis inferior. Екі тіс доғасында үлкен адамдарда 16 тіс:*
- *4 күрек тіс,*
- *2 ит тіс,*
- *4 кіші азу тіс немесе премоляр*
- *6 үлкен азу тіс немесе молярлар.*
- *Жоғарғы және төменгі тіс қатары жақсүйектің түйісуінде бір-бірімен белгілі қатынаста болады. Бір жақсүйектің моляры мен премоляр төмпешігі басқа жақсүйектің аттас тістерінің ұңғылдарына сәйкес келеді. Белгілі қатармен күрек тіс пен ит тіс бір-бірімен жанасады. Мұндай байланыс окклюзия деп аталады.*

- *Жоғарғы және төменгі жақсүйектің бір-бірімен жанасатын тістері антоганист тістер деп аталады. Ережеге сәйкес әр тістің 2 антоганисті болады, негізгі және қосымша. Медиалды төменгі ит тіс пен үшінші жоғарғы азу тістердің негізгі ерекшелігі тек бір ғана антоганисті бар.*
- *Оң және сол жақсүйектің аттас тістері антимер деп аталады.*
- *Тістердің орналасу реті тіс формуласы түрінде беріледі, олар сандар мен әріптер арқылы белгіленеді. Тістің толық формуласы жазу үшін, жақ сүйектің әр бөлігінің тістері арабтың реттік цифрлармен жазылады.*

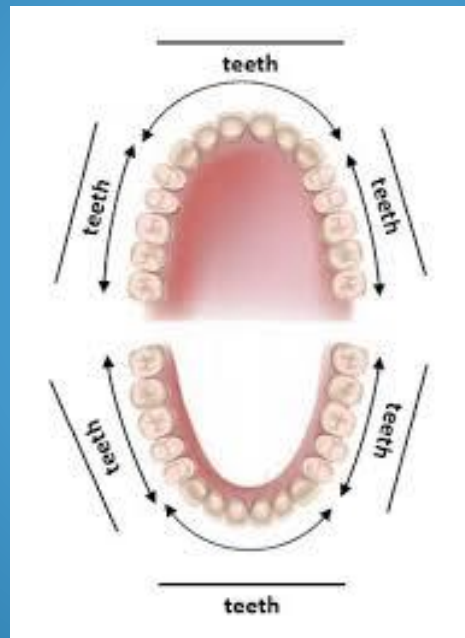
- *Ортопедиялық стоматологияда тіс доғасымен қатар альвеолалы және базальды доғаларды ажыратады.*
- *Альвеолалы доға деп альвеола қырының ортасы бойынша ойда өткізілген сызықты айтады.*
- *Базальды доға- тіс түбірі ұшы бойынша өткізілген сызық. Оны жиі апикальді негіз деп атайды.*
- *Жоғарғы жақ сүйегінде сауыттар сыртқа, ал түбірлер ішке еңкіш келгендіктен, оның тіс доғасы альвеолалықтан кеңірек, альвеолалық өз кезегінде , базальдіден кең.*
- *Төменгі жақ сүйегінде, керісінше сауыттар ішке, ал түбірлер сыртқа еңкіш болғандықтан тіс доғасы альвеола доғадан, альвеолалы доға базальдіден тар келеді. Осыған байланысты төменгі жақ сүйегі тістен мүлдем айрылғанда жоғарғы жақ сүйегіне жақындағанда алға шығып прогения көрінісін береді, яғни, иектік алға шығып кетуі.*

Тіс қатары

Жоғарғы

Төменгі

*Жарты эллипс
тәрізді*



*Парабола
тәрізді*

- *Ересек адамның тұрақты 32 тісі болады. Олар жоғарғы және төменгі жақ сүйекке (әрқайсысында 16 тістен) орналасқан ал сүт тістерде тек премоляр болмайды*

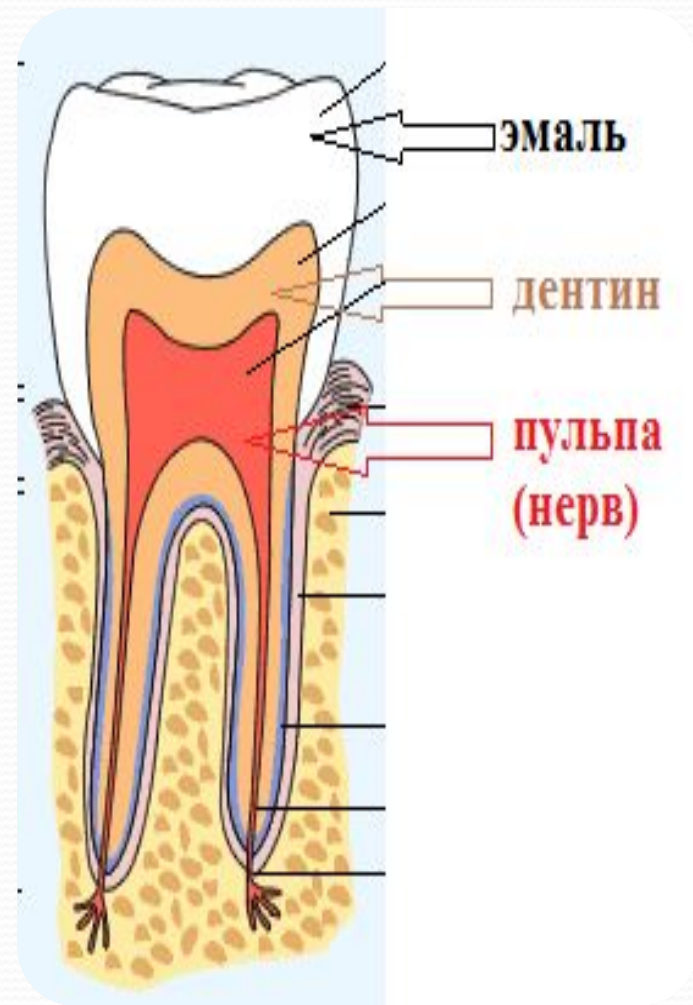
- *Олар:*

- *8 күрек,*

- *4 ит тіс,*

- *8 кіші азу,*

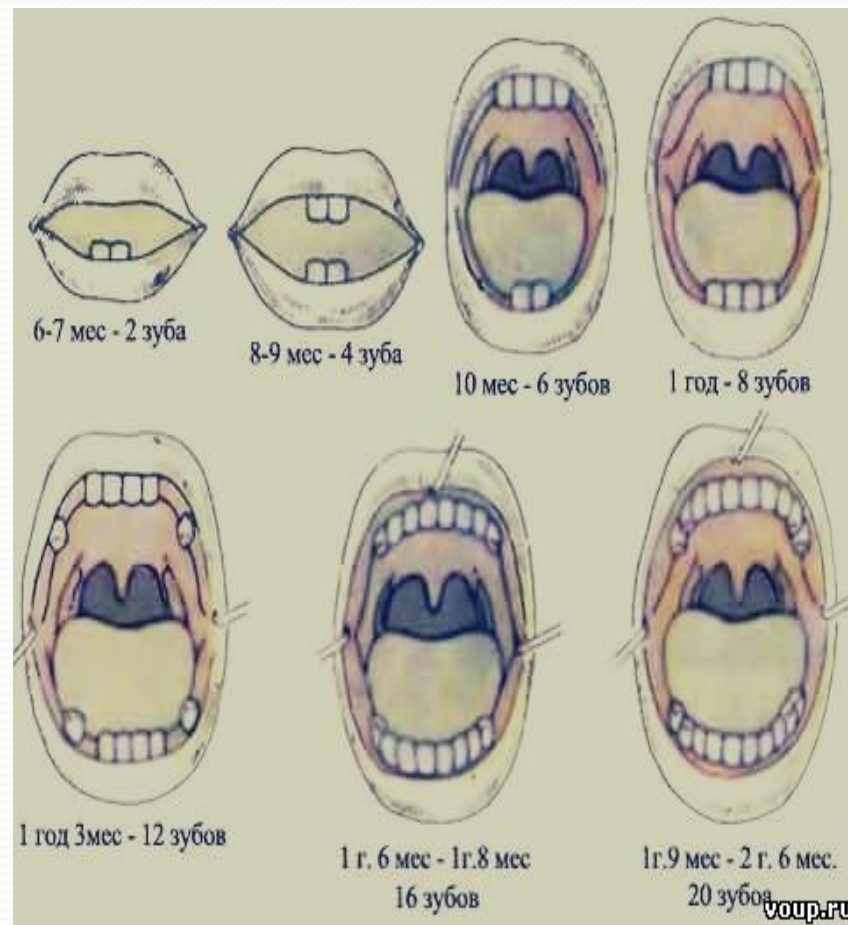
- *12 үлкен азу тістер*



- *Сүт тістері адам эмбрионының 6–7-ші аптасында дами бастайды. Бұл кезде алғашқы ауыз қуысын тыстаған көпқабатты жалпақ эпителийдің төменгі және жоғарғы екеуі созылып, қалыңдап тіс бастамасын құрайды. Бұл қалыңдаған эпителий біртіндеп өзінін, астындағы мезенхимаға енеді. Осының нәтижесінде тіс тақтасы пайда болады да, кешікпей ол бір түбірлі тістердің бастамасы түрінде екіге бөлінеді. Оның алдыңғысы урт-ерін немесе вестибулярлы (кіреберіс) таташа деп аталады {lamina vestibularis}.*

Сүт тістер

- * Медиальды күрек тістер: 6-8 айда
- * Бүйір күрек тістер: 7-9 айда
- * Бірінші азу тістер 12-15 айда
- * Ит тістер: 16-20 айда
- * Екінші азу тістер: 20 – 24 айда



Сүт тістер толық формулада рим цифрімен белгіленеді:

V	IV	III	II	I		I	II	III	IV	V
V	IV	III	II	I		I	II	III	IV	V

Әріптік формула

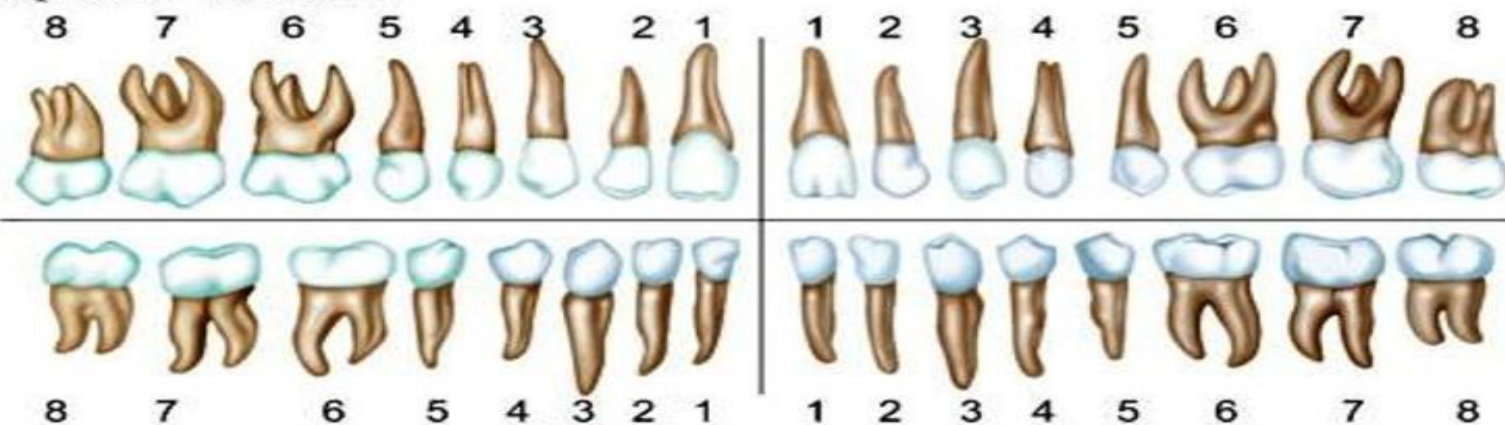
m_2	c	i_2		i_2	c	m_2
m_2	c	i_2		i_2	c	m_2

Халықаралық номенклатура бойынша екі сандық формула

55	54	53	52	51		61	62	63	64	65
85	84	83	82	81		71	72	73	74	75

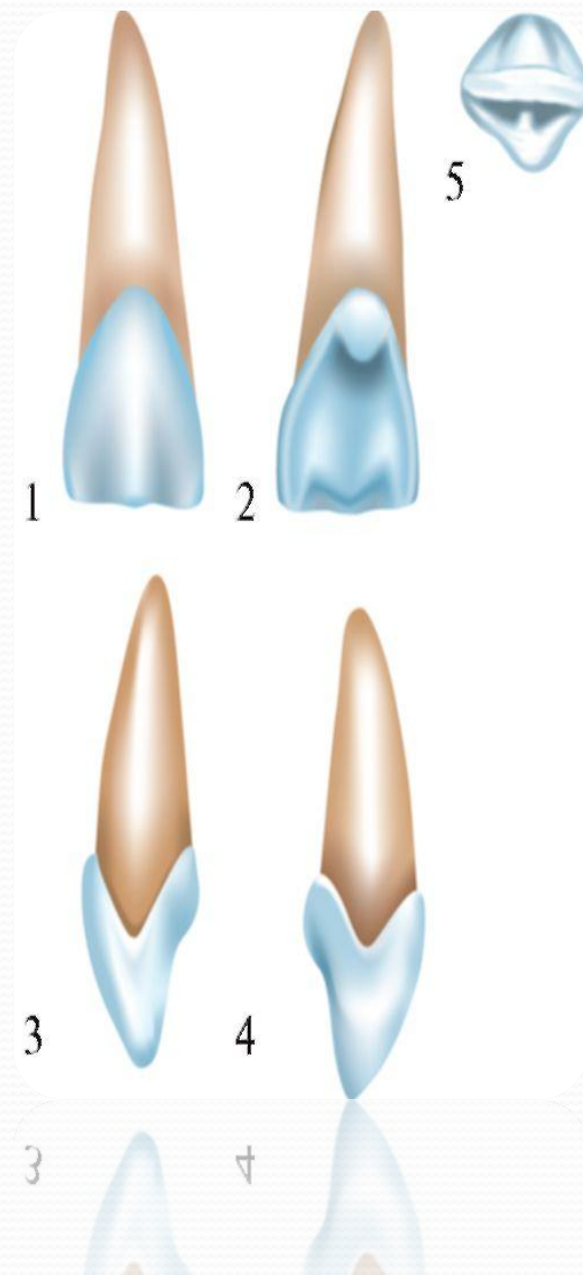
- *Тістердің орналасуы әдетте тіс формуласы ретінде жазылады, онда жеке тістер не тістер топтары сандармен белгіленеді.*
- *Ең кең тараған тіс формуласын 1861 жылы Зигмони ұсынған.*
- *Формулада 4 шаршы бар. Олар жоғарғы және төменгі жақ сүйектерінің сол және оң жақтарын білдіреді.*
- *Зигмонди формуласында тістің жақ сүйегіне және оның оң не сол жағына тиесілі бұрыш асты қиылысқан сызықтарды пайдалану арқылы анықталады.*

Зубы верхней челюсти

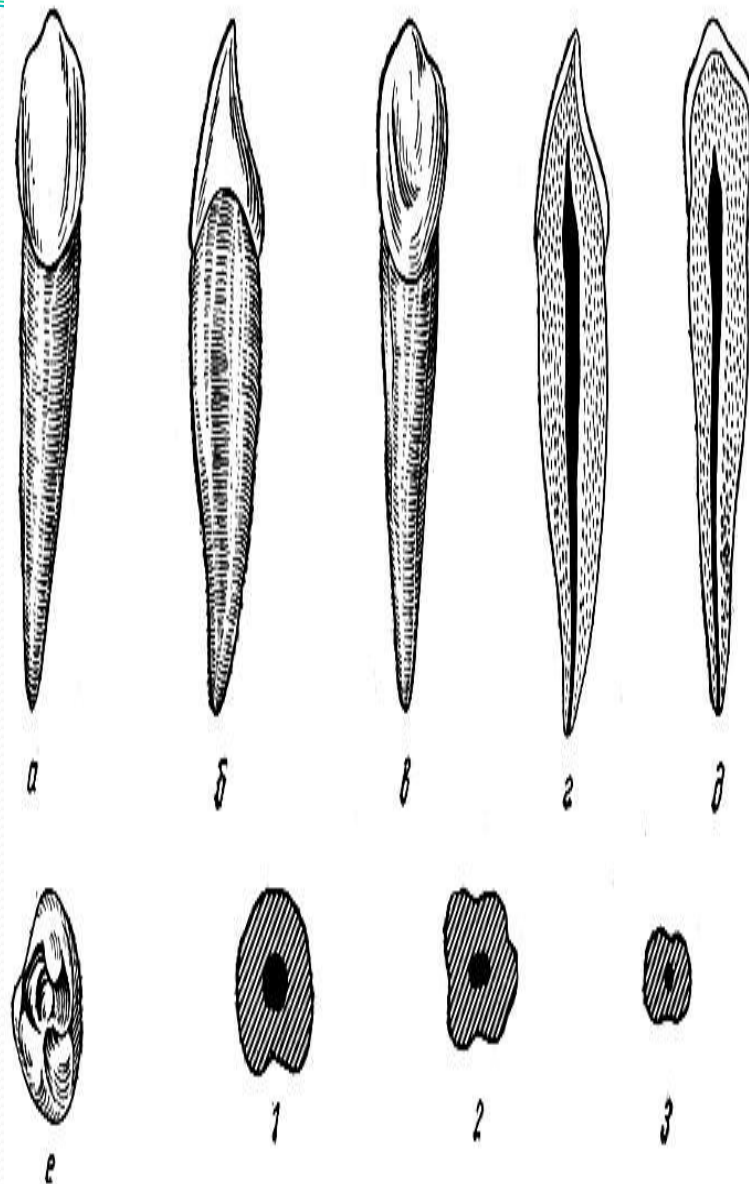


Зубы нижней челюсти

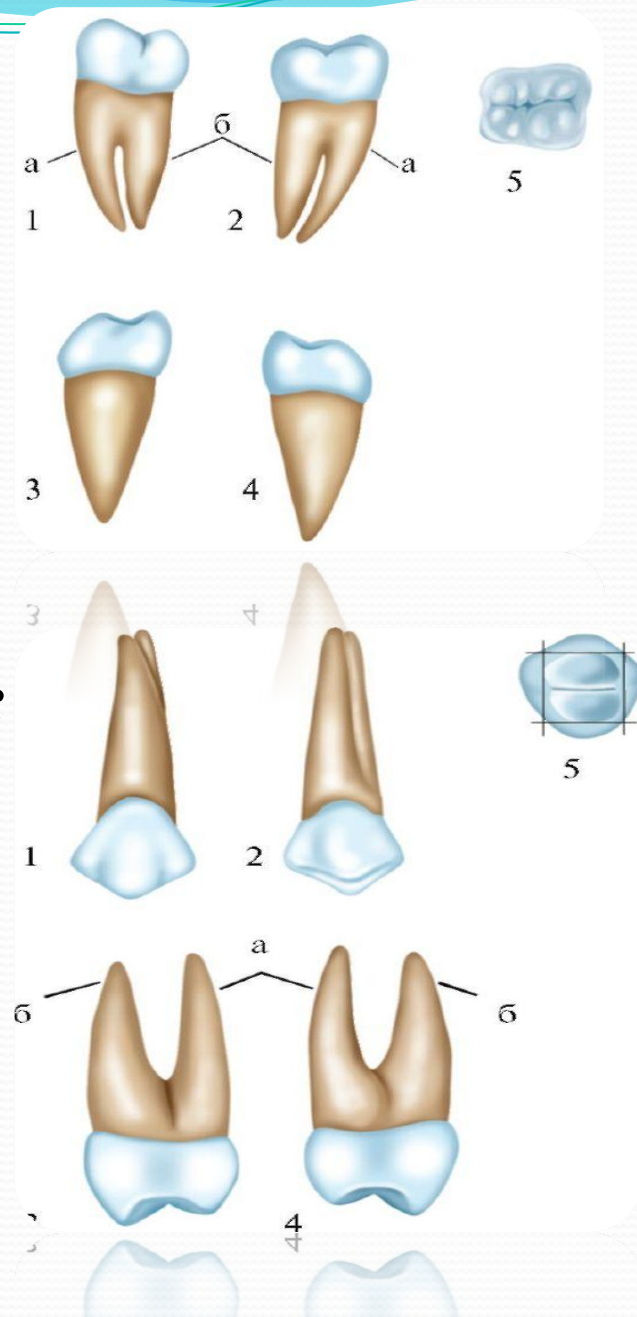
● *Күрек тістер (dentes incisivi; лат. dens — тіс, incisivum — кескіш) — азықты тіспен үзіп алуға маман- данған өткір тістер. Олар тұмсық және төменгі жақ сүйектерінің тіс ұяшықтарында орналасады. Алдыңғы екі күрек тіс — ұстағыш күрек тістер, одан кейінгі тістер — ортаңғы күрек тістер, ал екі шетіндегі тістер — шеткі күрек тістер деп аталады. Күйіс қайтаратын жануарлардың тұмсық сүйектегі жоғарғы күрек тістері болмайды, ал төменгі жақ сүйектерінде төрт- төрттен сегіз күрек тіс болады*



Ит тіс. Жоғарғы жақ сүйегінде 2 сүйір тіс-оң және сол. Екінші күрек тістен латералды орналасады, кескіш тістерден шайнағыш тістерге қарай тіс доғасының бұрышын құрайды. Сүйір тістің сауыты массивті, конус тәрізді пішінді, кескіш бөлікке қарай сүйірленеді және бір үшкірленген төмпешікпен аяқталады. Сүйір тіс сауыты вестибулярлы жаққа қарай ығысқан.



- *Кіші азу тістер бүйір тістерге жатады. Олардың қызметтері: асты шайнау, үгіту, сондықтан олар шайнау тістері деп аталады. 2 түбірі, ал төменгісінде біреуден, жоғарғы кіші азу тіс төменге қарағанда ірірек.*



● Барлығы он екі үлкен азу тістер бар; алты жоғарғы және алты төменгі, тіс доғасының әрбір жағынан үшеуден орналасады. Олар бірінші, екінші, үшінші (ақыл тіс, *dens serotinus*) азу тістер. Үлкен азу тістердің сауыты ең ірі, шайнау беттері де кең, 3-5ке дейін төмпешіктері, бірнеше түбірлері болады. Шайнау кезінде олар үлкен қызмет атқарады. Үлкен азу тістер тіс доғасында кіші азу тістердің артында орналасқан, сондықтан оларды артқы тістер деп атайды. Үлкен азу тістердің өлшемдері біртіндеп бірден үшке қарай өзгереді және ол 3 түбірлі болып келеді.

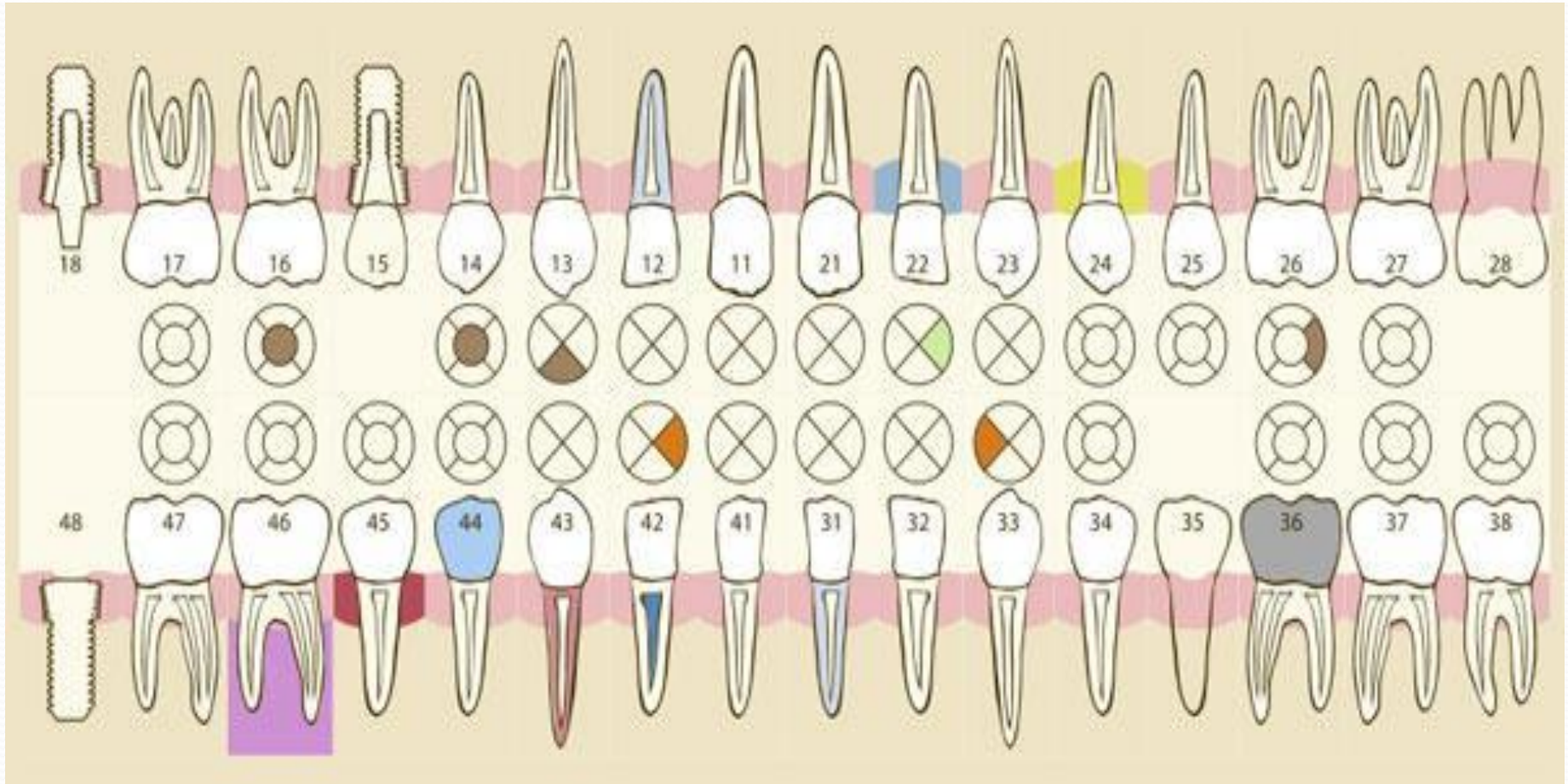
Тұрақты тістер толық формулада рим цифрімен белгіленеді

M ₃	M ₂	M ₁	P ₂	P ₁	C	I ₂	I ₁		I ₁	I ₂	C	P ₁	P ₂	M ₁	M ₂	M ₃
M ₃	M ₂	M ₁	P ₂	P ₁	C	I ₂	I ₁		I ₁	I ₂	C	P ₁	P ₂	M ₁	M ₂	M ₃

Тістердің анатомиялық формуласы

у взрослого:	3	2	1	2		2	1	2	3
	3	2	1	2		2	1	2	3
у ребенка:	2	0	1	2		2	1	0	2
	2	0	1	2		2	1	0	2

Халықаралық номенклатура бойынша екі сандық формула



Қорытынды

Тіс ауыз қуысындағы үстіңгі және астыңғы жақсүйектердің иектеріндегі тіс ұяларында орналасады. Тіс эмбрионының дамуы кезінде 7-аптадан бастап ауыз қуысының эпителий және дәнекер ұлпаларынан пайда болады. Тістің химиялық құрамы мен физикалық қасиеті сүйекке жақын. Тістің сүйектен айырмашылығы: тіс тозған сайын бірнеше рет ауысады (төменгі сатылы омыртқалы жануарларда-хайуанаттарда өте көп, ал адамдарда екі кейде үш рет алмасады), тіс сүйек тәрізді бұлшықетке жалғаспайды; тіс ұясына қазықша қадалып, қимылсыз орналасады. Тістің негізгі қызыметі: тістен үзіп алу, қырқу, жырту, шайнау, езу, үгу, кеміру, сондай-ақ сөз сөйлеуге де қатынасады

Пайдаланған әдебиеттер

- *Тіс протездерін дайындау технологиясы, Мырзабеков О.М. Алтынбеков К.Д. , Нысаиова Б.Ж, Алматы-2010*
- *Google.kz*

