

# Дионисий

---

(около 1440 — около 1505)

- Дионисий происходил из знатного. В его семье иконописание стало наследственной профессией. Вместе с Дионисием в выполнении многочисленных княжеских и монастырских заказов участвовали его сыновья Владимир и Феодосий.
- Его искусство торжественно-празднично, нарядно-декоративно, в многолюдна.
- С другой стороны наполненно проникновенным лиризмом, душевным благородством .
- Для Дионисия характерны преувеличенная удлинённость пропорций персонажей, замедленность и мягкость их движений. Так художник изображает одухотворённую, «очищенную» человеческую плоть.

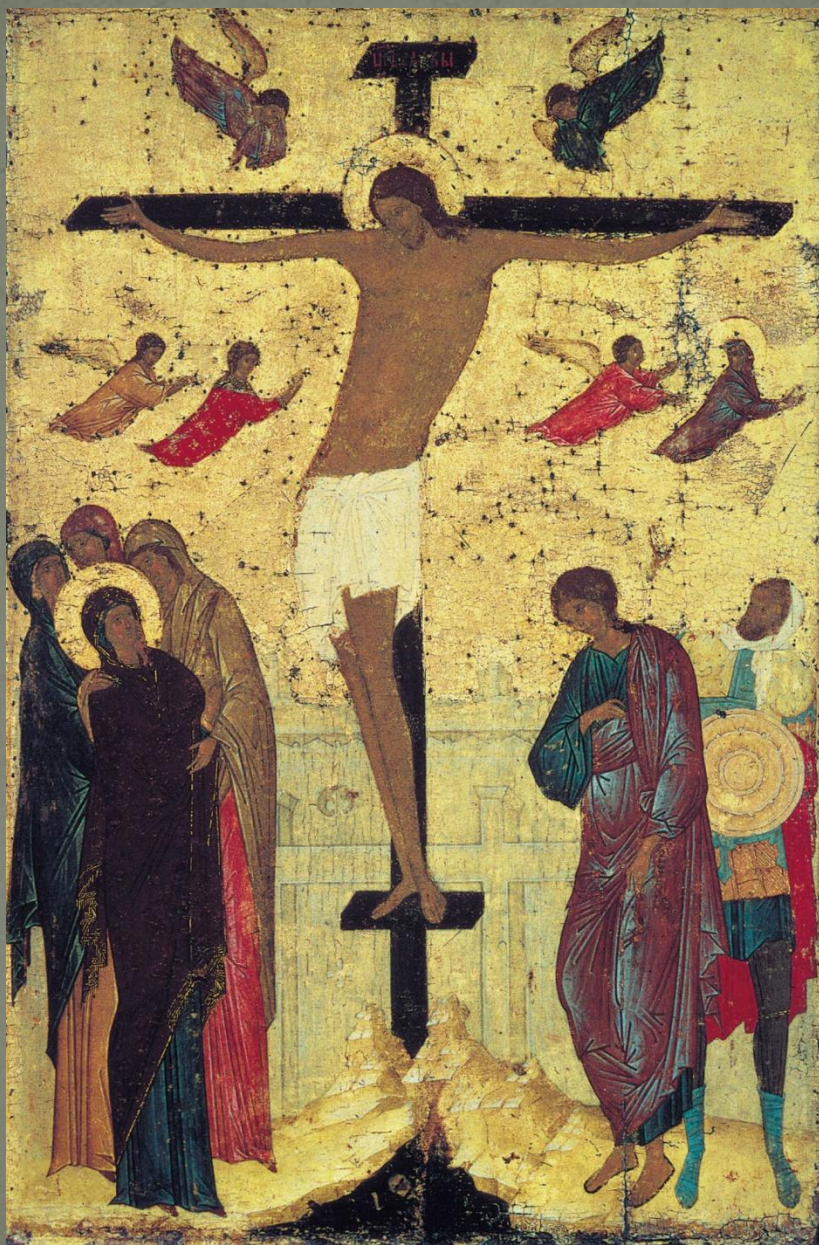




Богоматерь Одигитрия. 1482 г.

Одигитрия - (греч. «путеводительница»; один из основных иконографических типов Богоматери с Младенцем)





- В плавно изогнутом теле Христа, в повисших тонких руках не выражено страдание. Оно снято философским пафосом иконы.
- Группа женщин с вытянувшимся в центре тёмным силуэтом Марии — это стройный «хор», ритмическая ориентированность которого и звучность цветов оставляют сильное впечатление.

Дионисий.  
Распятие. Конец XV в.

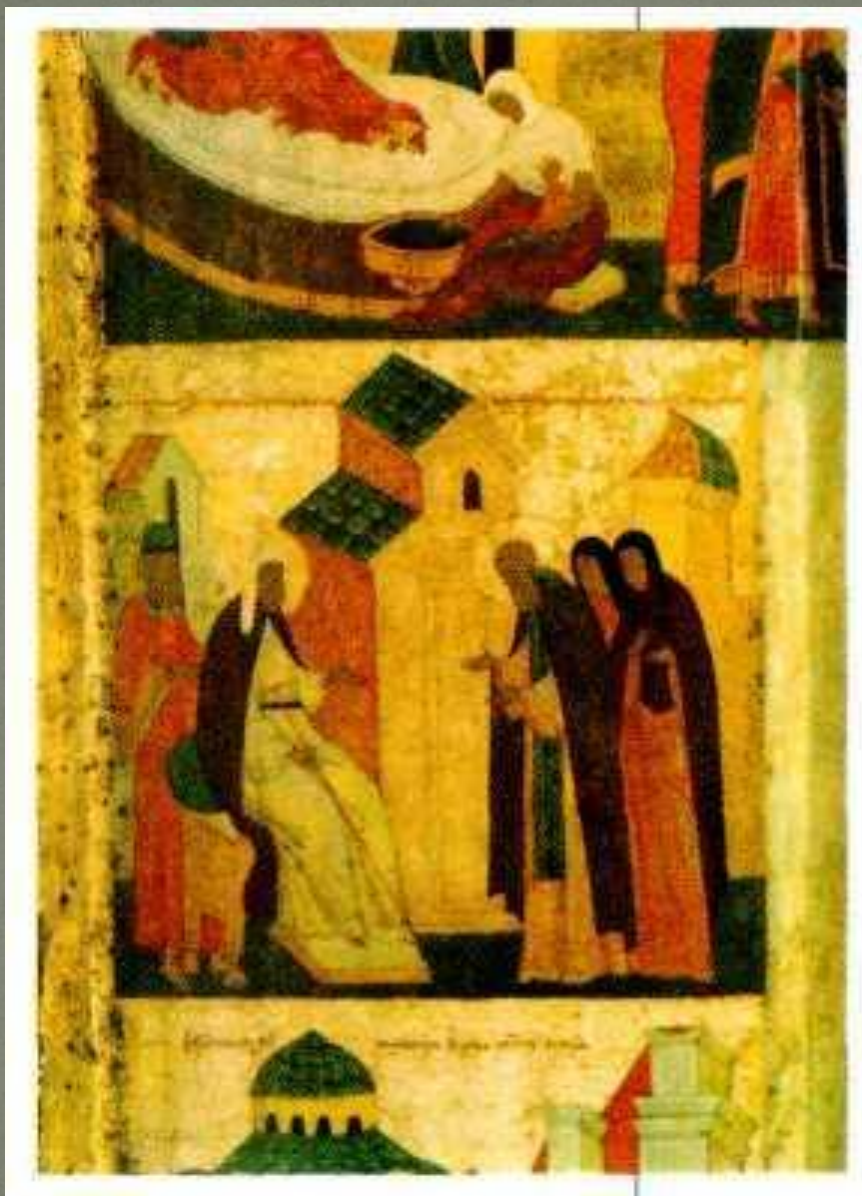




- Будучи последователем Рублёва, Дионисий как выдающийся и самобытный мастер нашёл свой собственный путь и своё место в древне-русском искусстве. Ему не свойственно столь присущее Рублёву подчинение композиции круговым ритмам. Отсутствует у него и то внимательное отношение к человеческому лицу, та любовь к его изображению, которые так характерны для Рублёва. Персонажи Дионисия как бы менее зависимы от особенностей композиционной плоскости, в лицах есть нечто стандартное.

Митрополит Алексей с житием.  
Икона. Конец XV в.





- Мастер внёс много нового в понимание колорита, который ни у одного из русских художников не был так богат и разнообразен. Влияние творчества Дионисия на древнерусское искусство было огромным и прослеживается до середины XVI столетия.

Митрополит Алексей с житием.  
Клейма иконы. Конец XV в.



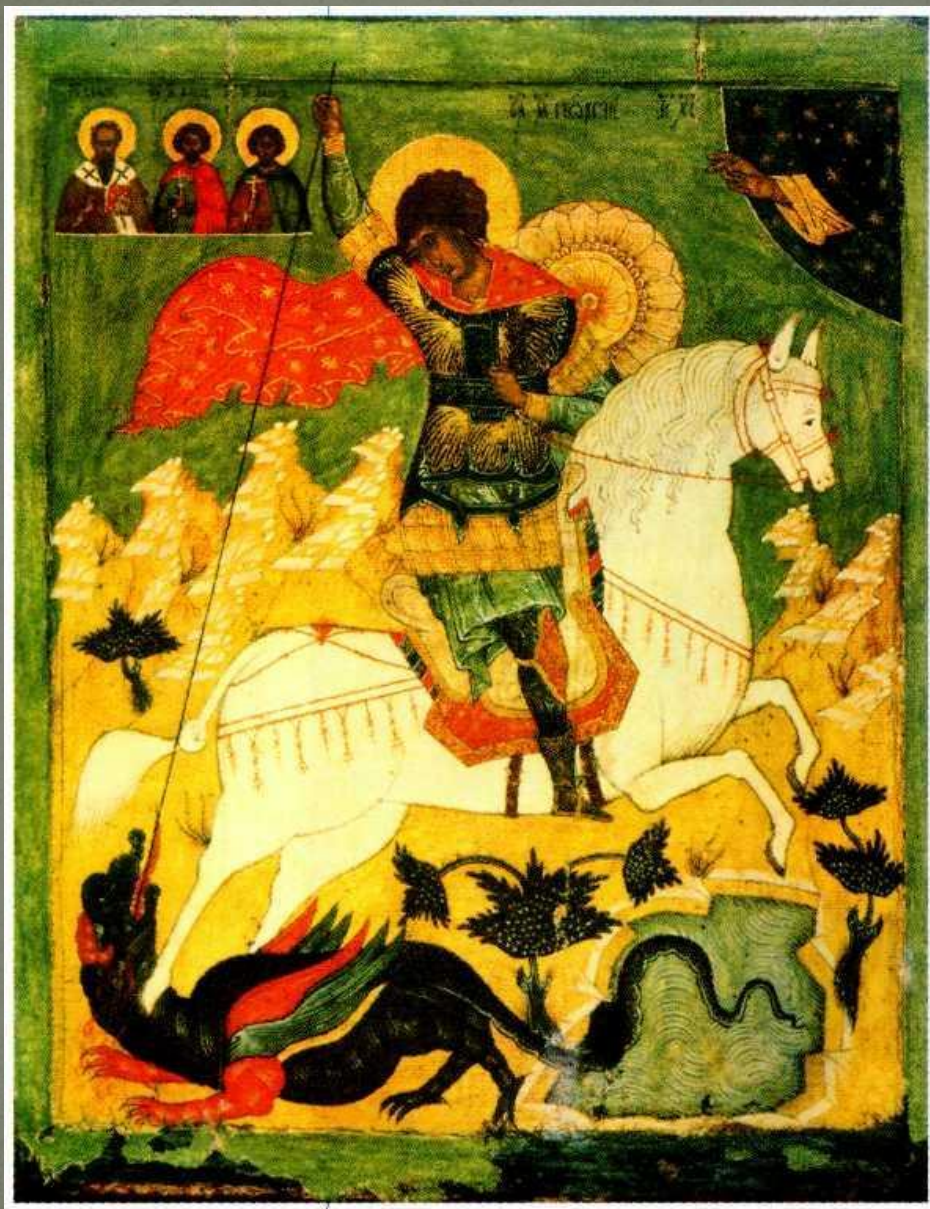
# ИКОНОПИСЬ XVI ВЕКА



- В царствование Ивана IV государство стало непосредственно контролировать искусство. Церковный собор 1551 г. регламентировал не только взаимоотношения мастера-живописца с учениками, но также художественный процесс и его результаты, канонизируя освященные веками и авторитетами иконографические схемы, призывая копировать старых византийских живописцев и Андрея Рублёва.

Параскева Пятница в житии.  
Икона. XVI в





- В XVI в. Москва стала объединять местные художественные школы, что стало естественной реакцией в искусстве на объединение страны. В результате самые отдалённые русские земли смогли воспринять высшие достижения столичного искусства, и в какой-нибудь глухой северной веси из-под кисти патриархального сельского мастера появлялась икона, написанная по композиции Андрея Рублёва. А искусство самой Москвы обогащалось творческим опытом Новгорода, Пскова, Твери и других высокоразвитых русских центров.

Чудо Георгия о змие.  
Икона. XVI в.



- В XVI в. существенно стала расширяться тематика древнерусской живописи.
- Никогда ранее историческая тема не занимала так много места в творениях иконописцев. В связи с этим в художественное творчество всё более проникают жанровость, интерес к быту, всё чаще в композициях появляются русские «реалии». Условная «эллинистическая» архитектура сменяется на иконах русской.
- На иконе принято противоположное обычному направлению движения - справа налево, что делает его более церемониальным. Лёгкие ангелы в ярких одеждах с венцами в руках, взлетающие навстречу воинам, помогают добиться в изображении динамического равновесия. Впереди среднего полка или в центре его с алым стягом с крестом в руках едет Иван Грозный. В рядах святого войска — прославленные русские князья и полководцы,



Церковь воинствующая. Икона. XVI в.

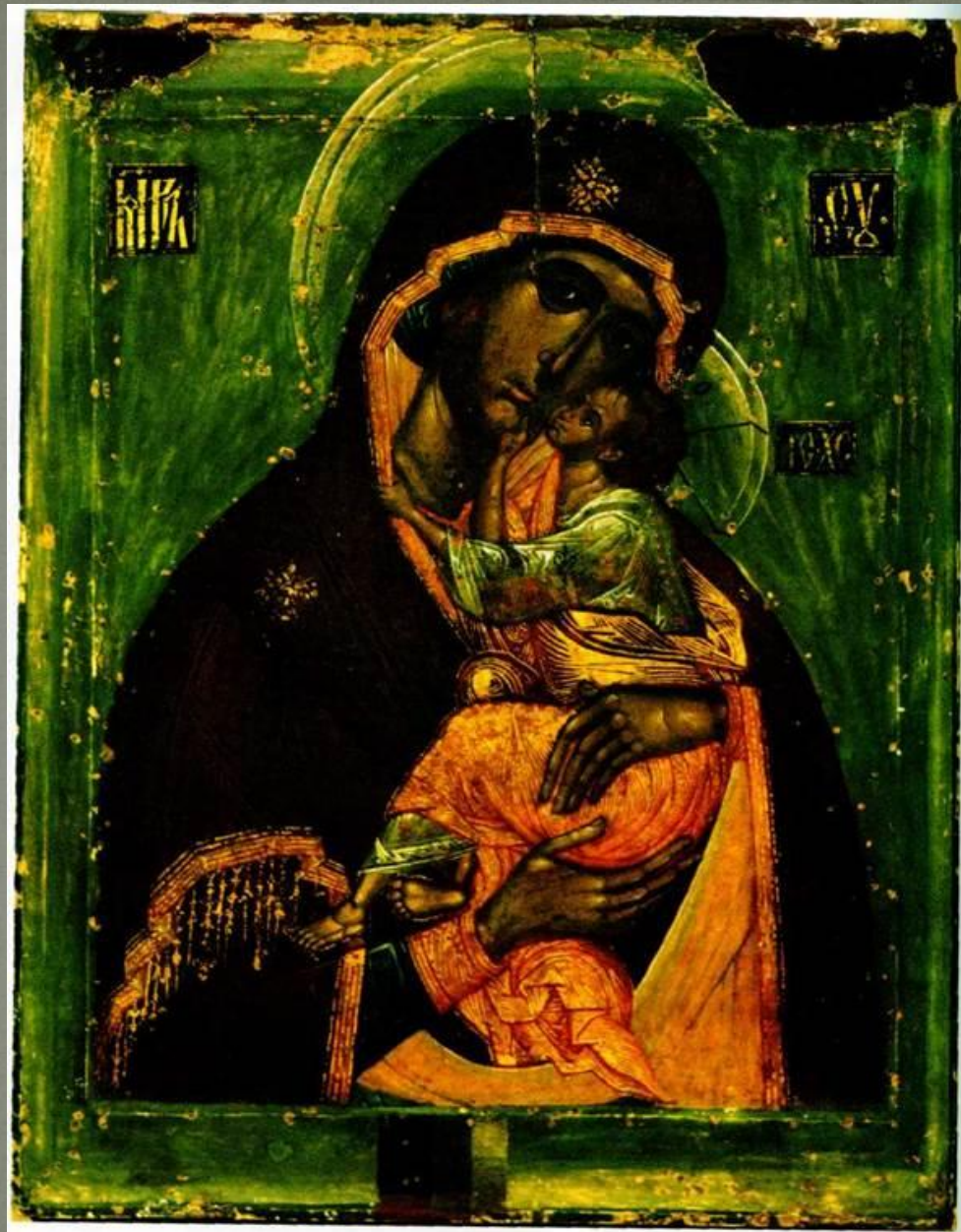




Оранта Мирожская.  
Великая Панагия. Икона.  
XVI в. Псковский  
историко-архитектурный  
музей-заповедник.



Богоматерь Словенская.  
Икона. XVI в.  
Государственный  
Исторический музей, Москва.

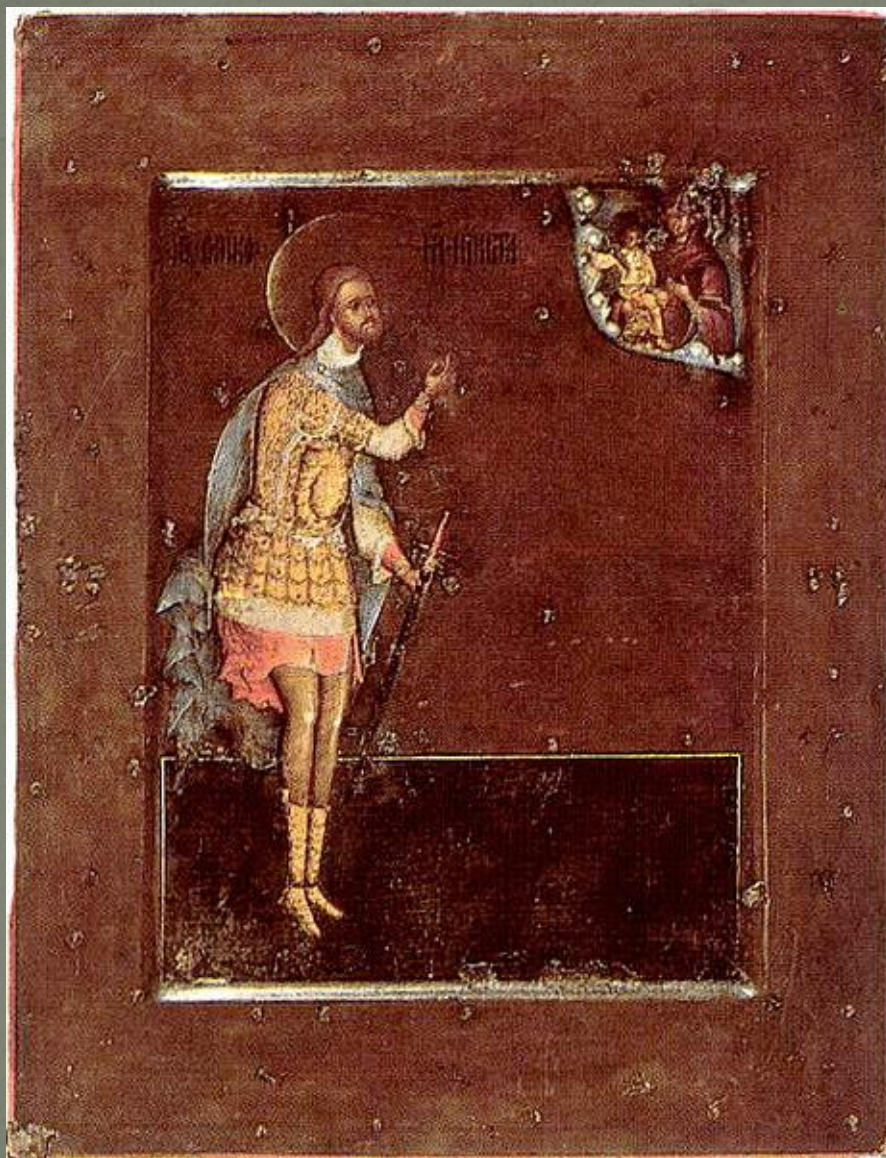




# ИКОНОПИСЬ XVII ВЕКА

- Эволюционные процессы, происходившие в государственном строе России в XVII в., ломка традиционного мировоззрения, заметно выросший интерес к окружающему миру, тяга к «внешней премудрости» (т. е. наукам) отразились на общем характере русской культуры.
- Способствовали изменениям и необычайно расширившиеся связи страны с Западной Европой, а также с украинскими и белорусскими землями.
- «Родовой признак» культуры и искусства этой эпохи — «обмирщение», освобождение от канонов.
- Начало XVII в. ознаменовалось господством двух художественных направлений, унаследованных от предыдущей эпохи.
- Одно из них получило название годуновской школы, поскольку большинство известных произведений этого направления выполнено по заказу Бориса Годунова. Годуновский стиль в целом отличают тяготение к повествовательности, перегруженность композиций деталями, телесность и материальность форм, увлечение архитектурными формами. В то же время ему присуща определённая ориентация на традиции великого прошлого, на образы далёкого рублёвско-дионисиевского времени.





- Другое направление принято называть строгановской школой. Большинство икон этого стиля связано с заказами именитого купеческого рода Строгановых. Строгановская школа — это искусство иконной миниатюры. Не случайно её характерные черты ярче всего проявились в произведениях небольших размеров. В строгановских иконах с неслыханной до того времени дерзостью заявляет о себе эстетическое начало, как бы заслонившее культовое назначение образа. Не глубокое внутреннее содержание той или иной композиции и не богатство духовного мира персонажей волновали художников, а красота формы, в которой можно было всё это запечатлеть.
- Образ Никиты, ещё сохраняющий отголоски лирических интонаций XV в., уже лишён внутренней значительности. Поза воина изысканно манерна.

Чиринов «Никита-воин» (1593 г.).



# Симон Ушаков (1626—1686)

- Элементы своеобразного реализма, наблюдавшиеся в живописи строгановской школы, получили развитие в творчестве лучших мастеров второй половины XVII в.
- человек разносторонних талантов, теоретик и практик живописи, графики, прикладного искусства.

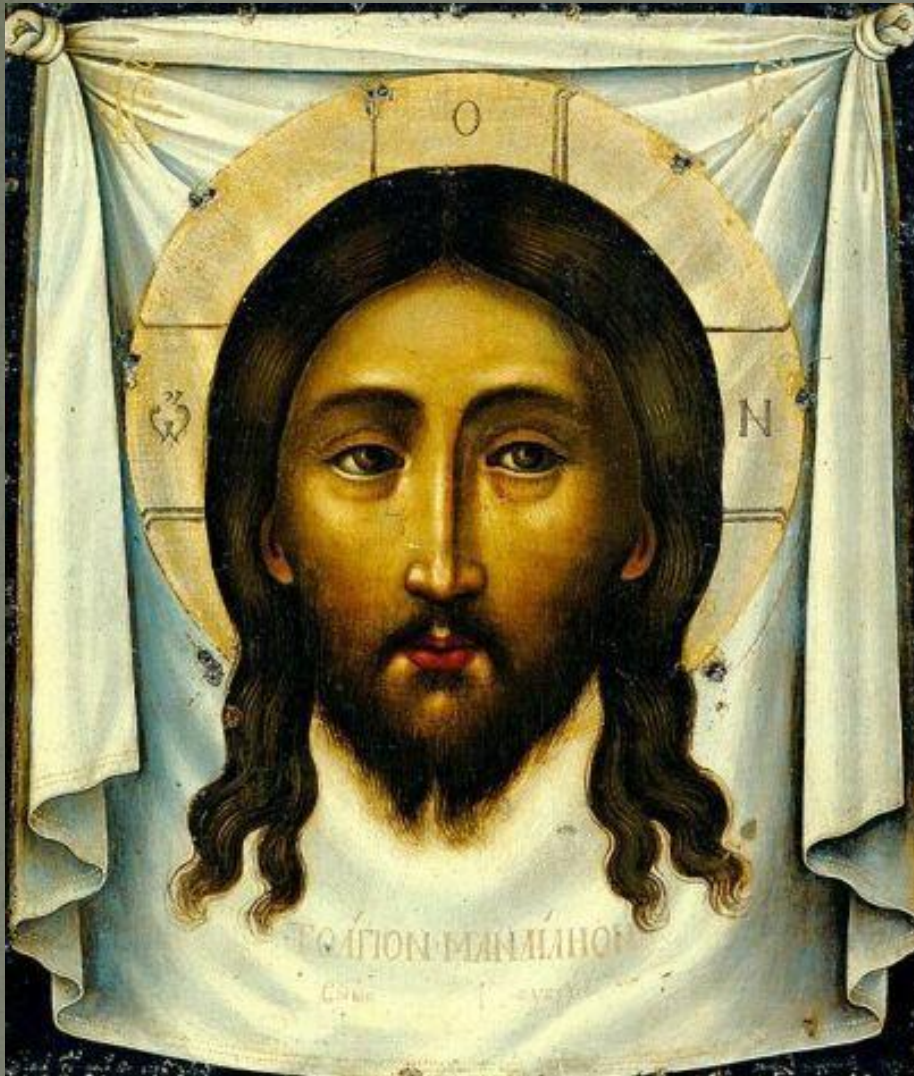




Композиция этой иконы воспроизводит прославленный рублёвский «образец» с его плавными круговыми ритмами, с ориентацией на плоскость, несмотря на отчётливую пространственность. Но Ушаков, сам не желая того, эту плоскость разрушил. Глубина перспективы стала слишком ощутима, в фигурах резко выявлены объёмность и телесность. При тщательности и «чистоте» письма, при подчёркнутой нарядности и реализме деталей всё это вызывает ощущение академической холодности, омертвелости изображения. Попытка написать «как в жизни» обернулась безжизненностью.

«Троица» (1671 г.)





- Наибольшей цельностью отмечены те произведения Ушакова, в которых главная роль отведена человеческому лицу. Именно здесь художник смог с достаточной полнотой выразить своё понимание назначения искусства.
- Крупный масштаб лика Христа позволял мастеру продемонстрировать, насколько великолепно он владел техникой светотеневой моделировки, прекрасно знал анатомию, умел максимально близко к натуре передать шелковистость волос и бороды, матовость кожи, выражение глаз.

Спас Нерукотворный. 1677 г.





Симон Ушаков.  
Архангел Михаил. Икона.  
1676 г. Государственная  
Третьяковская галерея,  
Москва.



Симон Ушаков.  
Миниатюры печатной книги «История о  
Варлааме и Иоасафе» 1681 г.

XVII столетие завершает более чем семивековую историю древнерусского искусства. С этого времени древнерусская иконопись прекратила существование как господствующая художественная система. Древнерусская иконопись — живое, бесценное наследие, дающее художникам постоянный импульс для творческого поиска. Она открывала и открывает пути современному искусству, в котором предстоит воплотиться многому из того, что было заложено в духовных и художественных исканиях русских иконописцев.

