

ВЕЛЬМОЖА



Доменико Альфани. Портрет пожилого вельможи (Портрет Андреа Дориа?)

СОЦИАЛЬНАЯ СТРУКТУРА И СОЦИАЛЬНЫЕ ОТНОШЕНИЯ

▣ *План уроков*

- ▣ Социальная структура.
- ▣ Социальная стратификация.
- ▣ Социальная стратификация по К. Марксу и М. Веберу.
- ▣ Социальная мобильность и социальные «лифты».
- ▣ Люмпены и маргиналы.
- ▣ Тенденции в развитии социальных отношений.

СОЦИАЛЬНАЯ СТРУКТУРА

- *социальная структура* – совокупность взаимосвязанных и взаимодействующих общностей и отношений между ними.

- **СОЦИОЛОГИЯ**

- **Огюст Конт**

- **К. Маркс, Г.Спенсер,**

- **М.Вебер, П.Сорокин,**

- **Э.Гидденс,**

- **Р. Дарендорф**



ПОВТОРЕНИЕ:

- 1. Вспомните определение понятия социальные группы, ее признаки и многообразие социальных групп.
- 2. Назовите и проиллюстрируйте примерами различные критерии разделения общества на социальные группы.



2. СОЦИАЛЬНАЯ СТРАТИФИКАЦИЯ

- **Социальная дифференциация – разделение общества на социальные группы, характеризующиеся различными социальнозначимыми признаками**



2. СОЦИАЛЬНАЯ СТРАТИФИКАЦИЯ

- **Работа в группах:**
- **представьте данные общества с точки зрения социальной дифференциации.
(подготовка – 2-3 минуты.)**
- **Первая – первобытное общество.**
- **Вторая – рабовладельческое.**
- **Третья – феодальное.**
- **Четвертая – капиталистическое**



Сделайте выводы. Не менее 3-х

2. СОЦИАЛЬНАЯ СТРАТИФИКАЦИЯ

- Перед вами схема средневекового общества. Прокомментируйте ее с точки зрения социальной дифференциации.



СОЦИАЛЬНАЯ СТРАТИФИКАЦИЯ

Страта – от латинского слова «stratum»-слой (П.Сорокин)

Страты- большие группы людей, слои, различающиеся по своему положению и социальной иерархии.



- Верхний слой
- Средний слой
- Нижний слой

- Территориальные
- Профессиональные
- Уровень образования
- Размер дохода
- Возрастные

2. СОЦИАЛЬНАЯ СТРАТИФИКАЦИЯ

социальная стратификация-

- совокупность расположенных в вертикальном порядке социальных слоев;
- многомерная структура общества, основанная на социальном неравенстве;
- совокупность расположенных в вертикальном порядке социальных слоев, основанная на неравномерном распределении дефицитных ресурсов общества — денег, власти, образования и престижа



ТЕОРИЯ СТРАТИФИКАЦИИ ПИТИРИМА СОРОКИНА



- Три разновидности стратификации:
- *Экономическая* – в различии доходов и уровня жизни.
- *Политическая* – авторитеты, власть, престиж, звания, почести.
- *Профессиональная* – деление по родам деятельности

ИСТОРИЧЕСКИЕ ТИПЫ СТРАТИФИКАЦИИ ПО ЭНТони ГИДДЕНСУ



Рабство
Касты
Сословия

Закрытое
общество

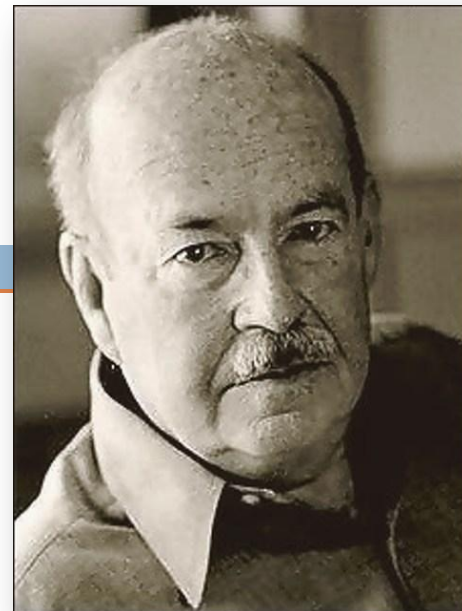
Классы

Открытое
общество

ТЕОРИЯ СТРАТИФИКАЦИИ ТОЛКОТА ПАРСОНСА

Три группы дифференцирующих признаков определяющих неравное положение людей в обществе:

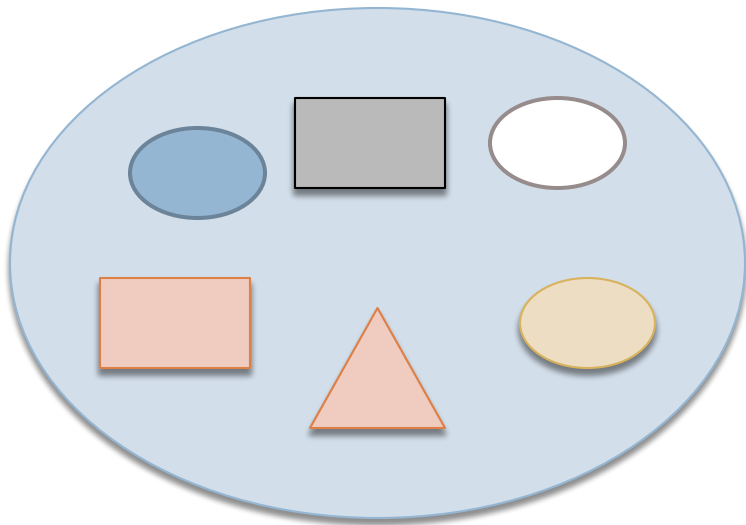
- Характеристики, которыми обладают от рождения (поло-возрастные особенности, родственные связи, физические и интеллектуальные особенности, этническая принадлежность).
- Признаки, связанные с исполнением ролей (статусные позиции и различные виды профессионально-трудовой деятельности).
- Элементы обладания (собственность, материальные и духовные ценности, привилегии).



СООТНОШЕНИЕ ПОНЯТИЙ

Социальная дифференциация – разделение общества на социальные группы, характеризующиеся различными социальнозначимыми признаками

Социальная стратификация – совокупность расположенных в иерархичном порядке социальных слоев



ЗАДАНИЕ 26

- Назовите любые три критерия, определяющие принадлежность человека к социальной страте, и проиллюстрируйте каждый из них примером. (В каждом случае сначала назовите критерий, а затем приведите соответствующий пример и укажите страту, принадлежность к которой иллюстрирует данный пример. Каждый пример должен быть сформулирован развернуто)

ЗАДАНИЕ 26

- Назовите любые **ТРИ КРИТЕРИЯ**, определяющие принадлежность человека к социальной страте, и проиллюстрируйте **КАЖДЫЙ** из них **ПРИМЕРОМ**.
- (В каждом случае сначала назовите критерий, а затем приведите соответствующий пример и укажите **СТРАТУ**, принадлежности к которой иллюстрирует данный пример. Каждый пример должен быть сформулирован развернуто)

СОЦИАЛЬНОЕ НЕРАВЕНСТВО

- -неравномерное распределение дефицитных ресурсов общества — денег, власти, образования и престижа — между различными социальными группами

Явление социального неравенства

•Позитивисты

•Критики

СОЦИАЛЬНОЕ НЕРАВЕНСТВО

Позитивисты

- стимулирует конкуренцию
- усиливает стремление способных людей к продвижению на ключевые посты в обществе и государстве

Критики

- несправедливое общественное устройство
- ведет к социальным конфликтам
- порождает слой праздных людей

СОЦИАЛЬНОЕ НЕРАВЕНСТВО

Позитивисты

- стимулирует конкуренцию
- усиливает стремление способных людей к продвижению на ключевые посты в обществе и государстве
- дает стимул для дальнейшего развития, прежде всего бедным слоям общества
- упорядочивание в экономической сфере, у тех, у кого есть капитал производят ресурсы, в отличие от тех, кто не имеет капитала и в состоянии лишь прокормить себя и свою семью.

Критики

- рост преступности среди малообеспеченных слоев населения, вызванный крайней нуждой неимущих по сравнению с богатыми;
- 2) рост социального напряжения между беднейшей частью населения и богатыми, который может привести к масштабным социальным конфликтам, революции;
- 3) почти полное отсутствие возможности у малообеспеченных слоев населения для улучшения своего статуса, получению доступа к качественным благам: медицине, образованию и т.д., которые станут уделом богатых. Это приведет к тому, что ключевые позиции в обществе будут занимать не самые талантливые и достойные, а наиболее обеспеченные граждане, что приведет к стагнации общественной жизни.
- 4) Глубокое имущественное неравенство часто сопровождается концентрацией неограниченной власти в руках узкого круга богатых людей, формированием олигархических режимов.
- 5) Глубокое имущественное неравенство снижает у больших групп населения мотивацию к труду, что ведёт к торможению экономического роста.
- 6) Глубокое имущественное неравенство часто приводит к росту коррупции и произволу должностных лиц.

СОЦИАЛЬНОЕ НЕРАВЕНСТВО

Критики , профессор социологии Школы гуманитарных и общественных наук Университета Якобса (Бремен, Германия) Ян Делхей

- **сильное неравенство мешает развитию чувства общности, ощущения, что все имеют близкие ценности. Это также снижает взаимное доверие.**
- **увеличивающееся с ростом неравенства, беспокойство людей по поводу их несоответствия принятому в обществе «социальному идеалу». Это негативно отражается на их уверенности в себе, чувстве собственного достоинства и самооценке.**

ПРОБЛЕМНЫЙ ВОПРОС

- Устранимо ли неравенство?
- Возможно ли достижение равенства в обществе, где существует социальная дифференциация?
- Надо ли к этому стремиться?
- Выскажите свое мнение, подкрепив его аргументами.



3. СОЦІАЛЬНА СТРАТИФІКАЦІЯ ПІВ К. МАРКСУ, М. ВЕБЕРУ І С ТОЧКИ ЗРЕННЯ ДРУГИХ СОЦІОЛОГІВ



СОЦИАЛЬНАЯ СТРУКТУРА ПО К. МАРКСУ

- Главная форма социальной стратификации-
общественный класс
- Главный классовообразующий признак - **отношения
собственности на средства производства**



СОЦИАЛЬНАЯ СТРУКТУРА ПО К. МАРКСУ

Современная эпоха по К. Марксу

Буржуазия

Пролетариат



Классовая борьба

• **Социальная структура по М.Веберу**

- **Для каждого человека он выделяет статусные группы: касты, сословия, бюрократию**
- **Люди одного класса имеют одинаковые жизненные шансы на получение благ.**
- **Выделил в социальной структуре классы.**
- **Главный критерий- богатство, т.е. накопленный доход.**

КРИТЕРИИ ВЫДЕЛЕНИЯ СТАТУСНЫХ ГРУПП:

М. Вебер

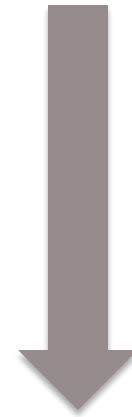
- Этническая принадлежность
- Территориальная общность
- Религиозные взгляды
- Общность профессии
- Престиж

ТИП СТРАТИФИКАЦИИ, ОСНОВАННЫЙ НА ВЛАСТИ

М.Вебер



**Политический
класс, элита**



**Группы, лишённые
власти**

СОЦИАЛЬНАЯ СТРАТИФИКАЦИЯ С ТОЧКИ ЗРЕНИЯ СОВРЕМЕННЫХ СОЦИОЛОГОВ

- **Марксистская теория устарела, в современном обществе она не работает.**

ПОЧЕМУ?

**В обществе широкое
акционирование.**

**Отношения собственности
размыты.**

СОЦИАЛЬНАЯ СТРАТИФИКАЦИЯ С ТОЧКИ ЗРЕНИЯ СОВРЕМЕННЫХ СОЦИОЛОГОВ

Новые теории социальной стратификации

Р. Дарендорф



Основной критерий:
понятие «авторитет»

общество делится на



Управляющих

управляемых

Б. Барбер



Основные критерии:

- 1) престиж, профессия, власть;
- 2) доход или богатство;
- 3) образование или знания;
- 4) религиозная чистота;
- 5) положение родственников;
- 6) этническая принадлежность

Страты различаются:

- по уровню доходов;
- основным чертам образа жизни;
- включенности во властные структуры;
- отношениям собственности;
- социальному престижу;
- самооценке своей позиции в обществе

Классы различаются:

- по месту в системе общественного производства;
- отношению к средствам производства;
- роли общественной организации труда
- по способам и размерам получаемого богатства

По какому принципу образован ряд?



**ИСТОРИЧЕСКИЕ ТИПЫ СОЦИАЛЬНОЙ
СТРАТИФИКАЦИИ**

Перед вами перечень различных социальных общностей. Их можно разделить на 3 группы. Одна из этих групп обозначена в таблице. Определите две другие группы общностей и запишите их в колонках первой строчки таблицы. Заполните таблицу.

1.Дворяне. 2. Брахманы. 3. Квалифицированные специалисты.
4. Крестьяне. 5. Вайшьи. 6. Государственные управленцы, 7. Казаки
8. Кшатрии. 9. Мещане.

Страты	Касты	Сословия
<ul style="list-style-type: none">▪ Квалифицированные специалисты▪ Государственные управленцы	<ul style="list-style-type: none">▪ Брахманы▪ Вайшьи▪ Кшатрии	<ul style="list-style-type: none">▪ Дворяне▪ Крестьяне▪ Казаки▪ Мещане

СОЦИАЛЬНАЯ СТРУКТУРА (ДИФФЕРЕНЦИАЦИЯ)



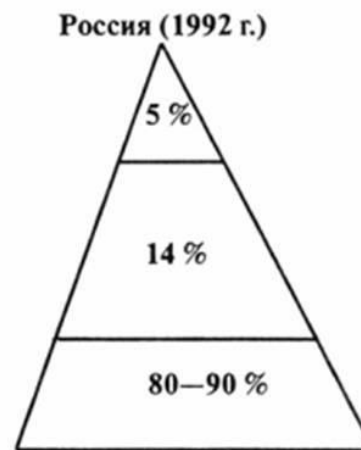
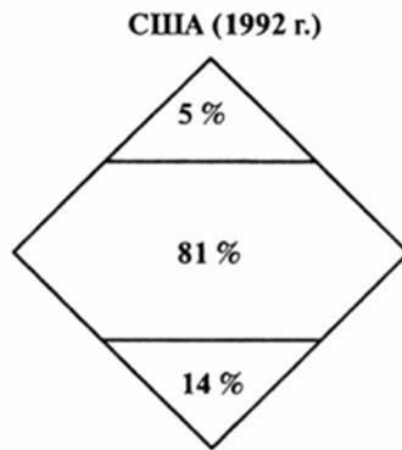
Развитые страны
Запада



Латиноамериканские
страны



Страны с переходной
рыночной экономикой



01.09.2020

Рис. 7.5. Профиль стратификации США и России в 1992 г.

3. СОЦИАЛЬНАЯ МОБИЛЬНОСТЬ И СОЦИАЛЬНЫЕ «ЛИФТЫ»

- **Социальная мобильность - совокупность всех перемещений индивида или социальной группы в структуре общества**



3. СОЦИАЛЬНАЯ МОБИЛЬНОСТЬ И СОЦИАЛЬНЫЕ «ЛИФТЫ»

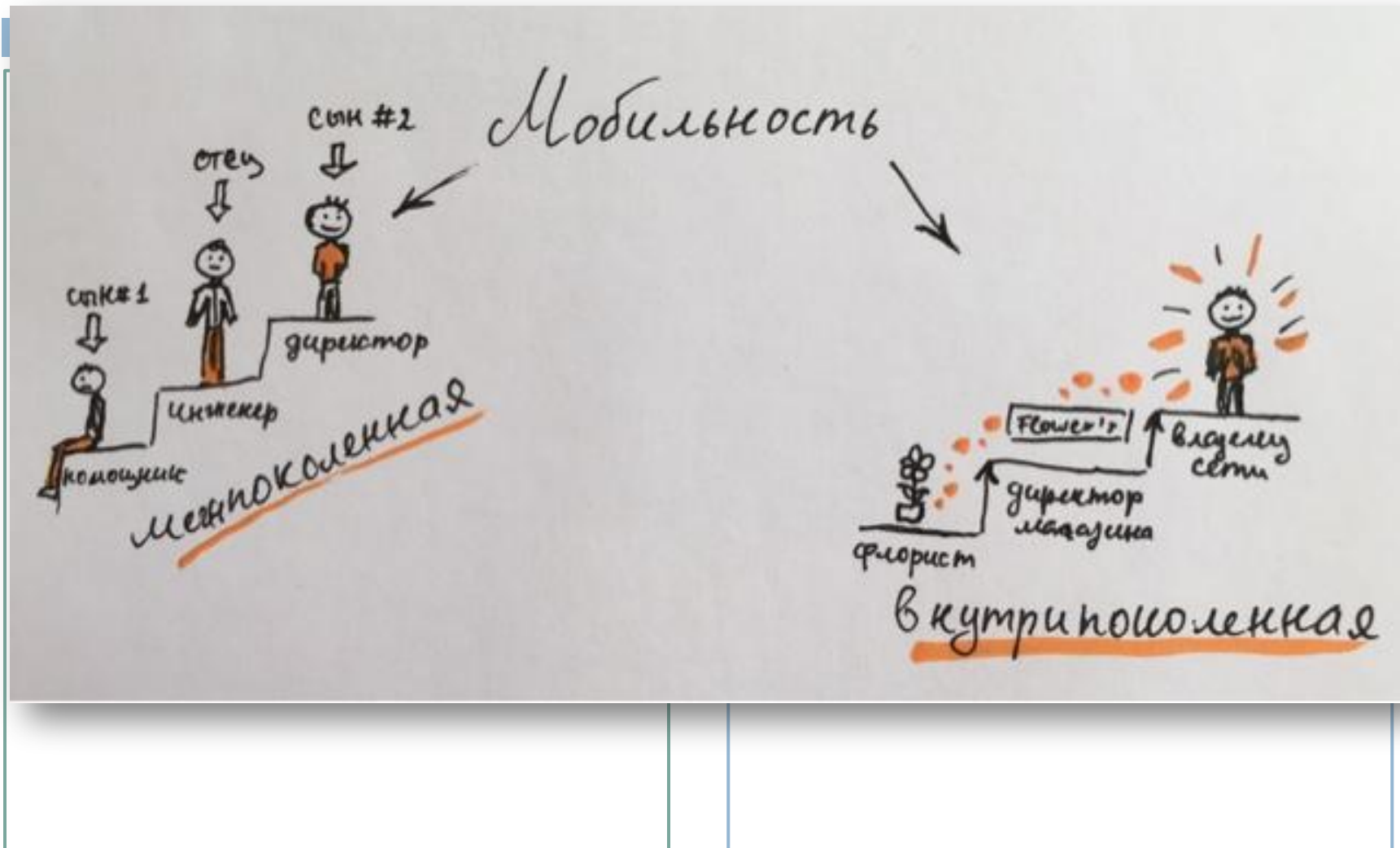
- 1) Может ли человек изменить свое социальное положение?
- 2) Как называется процесс перехода из одной социальной группы в другую? Каким бывает этот переход?
- 3) Как различаются общества с точки зрения вертикальной мобильности?
- 4) Какие вам известны пути перемещения людей из одной социальной группы в другую?
- 5) В какие периоды в обществе происходит рост социальной мобильности?



ТИПОЛОГИЯ СОЦИАЛЬНОЙ МОБИЛЬНОСТИ (П. СОРОКИН)



3. СОЦИАЛЬНАЯ МОБИЛЬНОСТЬ И СОЦИАЛЬНЫЕ «ЛИФТЫ»



□ **Социальные лифты – это социальные механизмы, перемещающие людей из одного социального слоя в другой.**

Социальные лифты (по П. Сорокину)

Армия (Г.К. Жуков,
Наполеон, Дж.
Вашингтон, О.
Кромвель)

Церковь (Патриарх
Никон, Папа Григорий
VII)

Школа (образование) –
М.В. Ломоносов, М.
Лютер

Новые каналы социальной мобильности (дополнительные социальные лифты)

СМИ (А. Кашпировский,
А. Разин)

Партийная или
общественная
деятельность (А. Гитлер,
И.В. Сталин)

Брак (П. Ковалева-Жемчугова,
Екатерина II)

ЗАДАНИЕ 25

Используя обществоведческие знания:

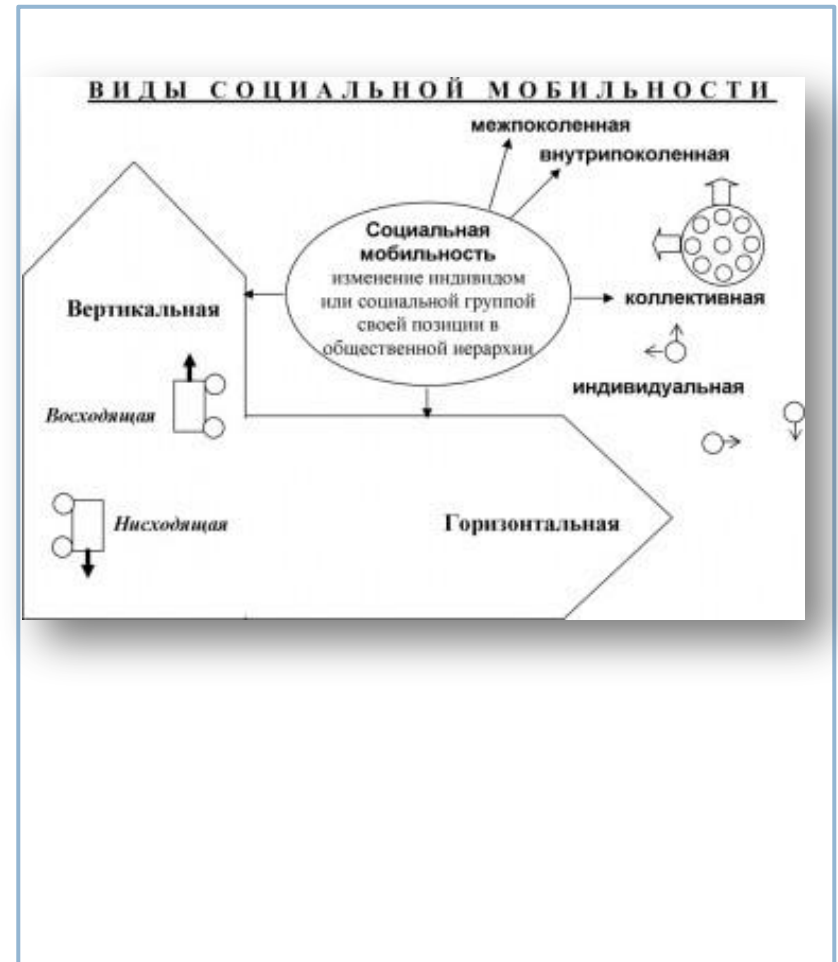
1) раскройте смысл понятия «социальная мобильность»;

2) составьте два предложения:

- одно предложение, содержащее информацию о трёх любых каналах социальной мобильности;**
- одно предложение, раскрывающее сущность любого фактора нисходящей социальной мобильности.**
- (Предложения должны быть распространёнными и содержащими корректную информацию о соответствующих аспектах понятия.)**

ЗАДАНИЕ

- **Дайте определение понятию «социальная стратификация». Составьте два предложения: 1- содержащее информацию о различных критериях социальной стратификации; 2 – раскрывающее связь социальной стратификации и социальной мобильности**



ЗАДАНИЕ

- **Приведите три аргумента необходимости социальной мобильности в обществе**

4. ЛЮМПЕНЫ И МАРГИНАЛЫ

- Работа в группах:
- п 5 § 1,
- «нарисуйте»
портреты люмпенов
(первая группа) и
маргиналов (вторая
группа).



МАРГИНАЛЫ

- **Маргиналы– (от латинского *marginalis* – человек, находящийся на обочине общественной жизни) – группа, находящаяся в промежуточном, переходном состоянии между двумя устойчивыми социальными группами**

- **Маргиналы**
 - **Безработные**
 - **Инвалиды**
 - **Иммигранты**

МАРГИНАЛЫ. КАНАЛЫ

- Миграции
- Революции
- Войны
- Стихийные бед



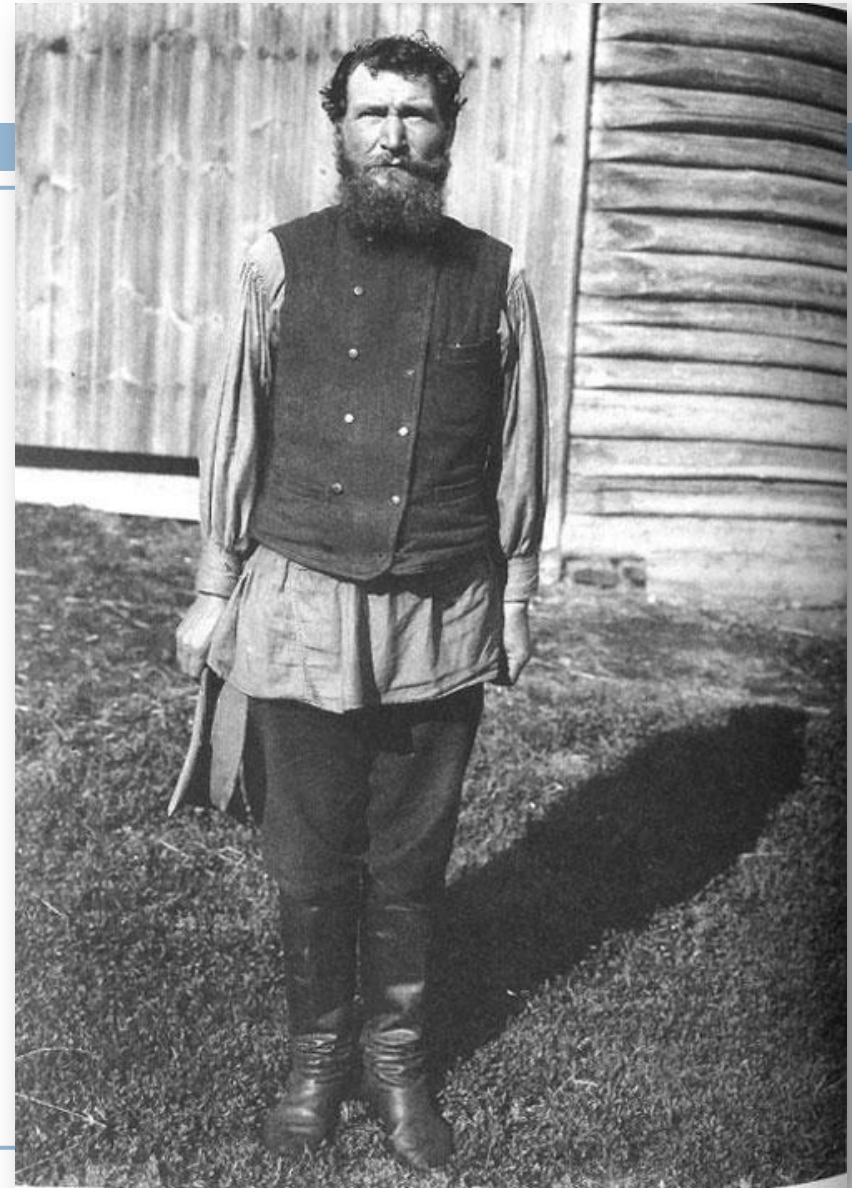
МАРГИНАЛЫ. ПОСЛЕДСТВИЯ

- *В чем опасность для общества?*
- Эти слои стремятся к «твердой руке», создают базу для антидемократических режимов
- *Исключения:*
- нередко выходцы из этих групп предприимчивы и успешны в профессии



МАРГИНАЛЫ. ЗАДАНИЕ.

- **Прослушать. Отрывок из дневника молодого человека, сына высланного кулака, родом из Украины, стремящегося закрепиться в Москве.**
- **Ответить на вопросы:**
- **С каких внешних форм начиналось освоение нового образа жизни?**
- **Укажите «достижения» маргинала.**
- **Как внутренне менялся человек?**



ЛЮМПЕНЫ – «ЛОХМОТЬЯ»

- Люди опустившиеся на социальное дно (деклассированные, андеркласс):
- Бродяги
Нищие
Бомжи
- Питательная среда для экстремистских организаций



5. ТЕНДЕНЦИИ В РАЗВИТИИ СОЦИАЛЬНЫХ ОТНОШЕНИЙ

- **Задание: (на дом) – по дополнительным источникам+ Россия**

ЗАДАНИЕ

- **27.С переходом общества в индустриальную фазу развитие социальной мобильности существенно возрастает. Укажите три причины этого явления.**



ЗАДАНИЕ



- 1. В своде законов Киевской Руси «Русской Правде» были предусмотрены различные наказания за убийство. Так, штраф за убийство тиуна (управителя) был огромен: он равнялся стоимости стада в 80 волов или в 400 баранов. Жизнь смерда или холопа ценилась во много раз дешевле. Сделайте возможные выводы о социальных отношениях общества того времени и способах их регулирования.

ДОМАШНЕЕ ЗАДАНИЕ



□ 1,п1,2



□ По доп.
Источникам:
критерии
выделения
среднего класса,
его роль в
обществе,
сравнение
среднего класса
на Западе и в
России

ДОМАШНЕЕ ЗАДАНИЕ



□ 1,п 3,4



- По доп. Источникам:
- социальные лифты (по П. Сорокину и современные), к каждому сформулировать пример

ДОМАШНЕЕ ЗАДАНИЕ



- 1,
- План-перечень
- «Тенденции в развитии социальных отношений»



- По желанию:
- Эссе по высказыванию О.де Бальзака «*Возможно, равенство – это право, но никакая сила на земле не сделает его фактом*»

СИНКВЕЙН

- Синквейн - это стихотворение, которое состоит из 5 строчек по определенным правилам.
- 1 строка – название темы
- 2 строка – два слова, прилагательные, описывающие основную мысль;
- 3 строка – это 3 глагола, показывающие действия в рамках темы.
- 4 строка – фраза из 4 слов, сказывающая отношение автора к теме.
- 5 строка – завершение темы, синоним первого слова, выраженной любой частью речи.

Школа
Второй дом
Пишу, кричу, сижу
Волненье, радость, ссоры
Классно.